

Министерство науки и высшего образования Российской Федерации  
Федеральное государственное бюджетное образовательное учреждение  
высшего образования  
«Владимирский государственный университет  
имени Александра Григорьевича и Николая Григорьевича Столетовых»  
(ВлГУ)



Проректор  
по образовательной деятельности

А.А.Панфилов

« 31 » 08 2020 г.

**РАБОЧАЯ ПРОГРАММА ДИСЦИПЛИНЫ**

**«ИНФОРМАЦИОННЫЕ ТЕХНОЛОГИИ В ТАМОЖЕННОЙ ДЕЯТЕЛЬНОСТИ»**

Специальность подготовки: **38.05.02 Таможенное дело**

Специализация: **Таможенное дело**

Уровень высшего образования: **специалитет**

Форма обучения: **заочная**

Семестр	Трудоемкость зач. ед./час.	Лекции, час.	Практич. занятия, час.	Лаборат. работы, час.	СРС, час.	Форма промежуточной аттестации (экзамен, зачет, зачет с оценкой)
V	4/144	-	-	8	109	Экзамен 27
Итого	4/144	-	-	8	109	Экзамен 27

Владимир 2020

## 1. ЦЕЛИ ОСВОЕНИЯ ДИСЦИПЛИНЫ

**Цель** освоения дисциплины - формирование у студентов четкого представления и понимания принципов работы современных информационных технологий в сфере таможенного дела РФ.

### **Задачи:**

1. Дать теоретические сведения об информационных таможенных технологиях, защите информации и областях их эффективного применения;
2. Привить практические навыки применения современных информационных технологий в таможенном деле;
3. Дать основы научных знаний о составе, структуре и особенностях функционирования технической и программной составляющих Единой автоматизированной информационной системы (ЕАИС) Федеральной таможенной службы (ФТС России) и перспективах ее развития;
4. Привить практические навыки, обеспечивающие эффективное освоение специальных приложений в области информационных технологий, обеспечивающих выполнение функциональных обязанностей.

## 2. МЕСТО ДИСЦИПЛИНЫ В СТРУКТУРЕ ОПОП ВО

Дисциплина «Информационные технологии в таможенной деятельности» относится к базовой части учебных дисциплин основной профессиональной образовательной программы высшего образования (далее – ОПОП ВО), предусмотренных федеральным государственным образовательным стандартом по специальности 38.05.02 Таможенное дело (далее – ФГОС ВО).

Пререквизиты дисциплины: для освоения данной дисциплины необходимы знания и умения, приобретенные обучающимися в результате освоения следующих, предшествующих данной дисциплин: основы таможенного дела; безопасность жизнедеятельности.

## 3. ПЛАНИРУЕМЫЕ РЕЗУЛЬТАТЫ ОБУЧЕНИЯ ПО ДИСЦИПЛИНЕ

Процесс изучения дисциплины направлен на формирование и развитие следующих компетенций в соответствии с ФГОС ВО по данному направлению:

### **а) общепрофессиональных (ОПК):**

- способен решать стандартные задачи профессиональной деятельности на основе информационной и библиографической культуры с применением информационно-коммуникационных технологий с учетом основных требований информационной безопасности (ОПК-1);

- владеет методами и средствами получения, хранения, обработки информации, навыками использования компьютерной техники, программно-информационных систем, компьютерных сетей (ОПК-3);

### **б) профессиональных (ПК):**

- владеет навыками применения в таможенном деле информационных технологий и средств обеспечения их функционирования в целях информационного сопровождения профессиональной деятельности (ПК-32);

- владеет навыками использования электронных способов обмена информацией и средств их обеспечения, применяемых таможенными органами (ПК-35).



Планируемые результаты обучения по дисциплине, соотнесённые с планируемыми результатами освоения ОПОП

Код формируемой компетенции	Уровень освоения компетенции	Планируемые результаты обучения по дисциплине характеризующие этапы формирования компетенций (показатели освоения компетенции)
ОПК-1	Частичный	<p><b>Знать:</b> базовые понятия информатики и информатизации; основы информационной безопасности.</p> <p><b>Уметь:</b> автоматизировать решение практических задач; пользоваться информационно-правовыми системами; систематизировать и обобщать информацию; обосновывать и применять методологические подходы, технологические и инструментальные средства для анализа таможенных систем.</p> <p><b>Владеть:</b> навыками поиска, сбора, хранения, анализа, преобразования и передачи данных с использованием сетевых компьютерных технологий; современными математико-статистическими методами сбора и обработки информации; навыками содержательной интерпретации и графической визуализации результатов анализа статистической информации.</p>
ОПК-3	Частичный	<p><b>Знать:</b> состав и структуру ЕАИС, основные виды ИТТ и области их применения, базовые принципы построения автоматизированной информационной системы, состав и характеристику перспективных информационных таможенных технологий;</p> <p><b>Уметь:</b> использовать основные программные средства ЕАИС для автоматизации таможенных операций, анализа и обработки данных;</p> <p><b>Владеть:</b> навыками применять основные программные средства, входящих в состав ЕАИС, навыками применения основных мероприятий по обеспечению информационной безопасности.</p>
ПК-32	Частичный	<p><b>Знать:</b> состав и структуру единой автоматизированной информационной системы для автоматизации процессов таможенного оформления и контроля.</p> <p><b>Уметь:</b> использовать основные программные средства единой автоматизированной информационной системы для автоматизации процессов таможенного оформления и контроля, автоматизации управленческой деятельности анализа и обработки данных;</p> <p><b>Владеть:</b> навыками и приемами практического использования программного обеспечения автоматизированных рабочих мест и элементов сетевых технологий для организации сетевого доступа.</p>
ПК-35	Частичный	<p><b>Знать:</b> состав и структуру единой автоматизированной информационной системы для автоматизации процессов таможенного оформления и контроля. Основные виды информационных таможенных технологий и области их применения.</p> <p><b>Уметь:</b> использовать основные программные средства единой автоматизированной информационной системы для автоматизации процессов таможенного оформления и контроля, автоматизации управленческой деятельности анализа и обработки данных;</p> <p><b>Владеть:</b> навыками и приемами практического использования программного обеспечения автоматизированных рабочих мест и элементов сетевых технологий для организации сетевого обмена информацией в таможенных органах; навыками применения технологий таможенного оформления и контроля.</p>

#### 4. ОБЪЕМ И СТРУКТУРА ДИСЦИПЛИНЫ

Трудоемкость дисциплины составляет 4 зачетных единиц, 144 часов.

№ п/п	Наименование тем и/или разделов/тем дисциплины	Семестр	Неделя семестра	Виды учебной работы, включая самостоятельную работу студентов и трудоемкость (в часах)				Объем учебной работы с применением интерактивных методов (в часах / %)	Формы текущего контроля успеваемости (по неделям семестра), форма промежуточной аттестации (по семестрам)
				Лекции	Практические занятия	Лабораторные работы	СРС		
1	Понятие информационного ресурса и информатизации.	5		-	-	1	13	1/100 %	
2	Понятие и классификация информационных систем	5		-	-	1	13	1/100 %	
3	Понятие и классификация информационных технологий	5		-	-	1	13	1/100 %	1 рейтинг-контроль
4	Информационно-техническая политика ФТС России	5		-	-	1	13	1/100 %	
5	Автоматизированные информационные системы таможенных органов	5		-	-	1	13	1/100 %	
6	Формы обеспечения информационной безопасности ЕАИС	5		-	-	1	13	1/100 %	2 рейтинг контроль
7	Правовые основы применения электронных документов и информационных технологий в таможенном деле	5		-	-	1	13	1/100 %	
8	Иновации в информационных технологиях в таможенной деятельности	5		-	-	1	18	1/100 %	3 рейтинг контроль
Всего за семестр		144 часа		-	-	8	109	8/100 %	Экзамен (27)
Наличие в дисциплине КПКР									
Итого по дисциплине		144 часа		-	-	8	109	8/100 %	27

#### СОДЕРЖАНИЕ ЛАБОРАТОРНЫХ РАБОТ ПО ДИСЦИПЛИНЕ

**Тема 1. Понятие информационного ресурса и информатизации. (1 час)**

##### Моделирование функций системы

**Цель работы:** Создание в среде BPwin функциональной модели системы в нотации IDEF0.

**Содержание работы:** Создание в среде BPwin новой модели в нотации IDEF0. Разработка контекстной диаграммы модели. Развитие модели. Декомпозиция контекстной



диграммы. Разработка функциональной модели системы с глубиной декомпозиции 3 уровня.

**Задание:**

1. Создайте новую модель.
2. Разработайте контекстную страницу модели.
3. Обдумайте, на какие функции может быть разложена главная функция системы, обозначенная Вами в функциональном блоке на контекстной странице модели. Помните, что число этих функций должно быть от 3 до 6.
4. Создайте диаграмму декомпозиции первого уровня. При создании диаграммы выберите в диалоговом окне нотацию диаграммы (IDEF0) и укажите, сколько функциональных блоков вы планируете разместить на диаграмме.
5. На диаграмме декомпозиции впишите названия выделенных функций в функциональные блоки. Помните о том, что функциональные блоки на диагонали должны быть расположены в порядке убывания их значимости или в соответствии с последовательностью выполнения работ.
6. Соедините интерфейсные дуги, которые мигрировали с диаграммы верхнего уровня на созданную диаграмму декомпозиции в виде стрелок, с функциональными блоками в соответствии с их назначением.
7. Если в этом есть необходимость, сделайте разветвления дуг. Помните о том, что Вы можете оставить единое название для всех веток. В этом случае название располагается до разветвления стрелки. В случае, если ветки обозначают разные объекты, подпишите каждую ветку.
8. Создайте внутренние дуги, связывающие функциональные блоки между собой. Помните, что каждый функциональный блок обязательно должен иметь дуги Управления и Выхода. Дуги Механизма и Входа могут отсутствовать. Именуйте каждую дугу.
9. По описанной выше технологии создайте диаграммы декомпозиции для тех функциональных блоков, прояснить содержание которых требуется по логике модели.

**Желаемый результат:**

Для моделируемой системы в среде BPwin должна быть создана трехуровневая функциональная модель, содержащая кроме контекстной диаграммы, диаграммы двух уровней декомпозиции.

**Действия:**

При запуске BPWin по умолчанию появляется основная панель инструментов, палитра инструментов и, в левой части экрана, навигатор модели (иерархическая структура модели).

Модель BPWin рассматривается как совокупность **работ**, каждая из которых оперирует с некоторым набором данных. **Работа** изображается в виде *прямоугольников*, **данные** - в виде *стрелок*.

Если щелкнуть по любому объекту модели левой кнопкой мыши, появляется всплывающее контекстное меню, каждый пункт которого соответствует редактору какого-либо свойства объекта.

**Работы** обозначают поименованные процессы, функции или задачи, которые происходят в течение определенного времени и имеют распознаваемые результаты. Имя работы должно быть выражено отглагольным существительным, обозначающим действие (например, «Изготовление детали», «Прием заказа» и т.д.).

При создании новой модели возникает диалог, в котором следует указать имя модели, которая будет создана, выбрать методологию моделирования Business Process (IDEF0) и нажать ОК.

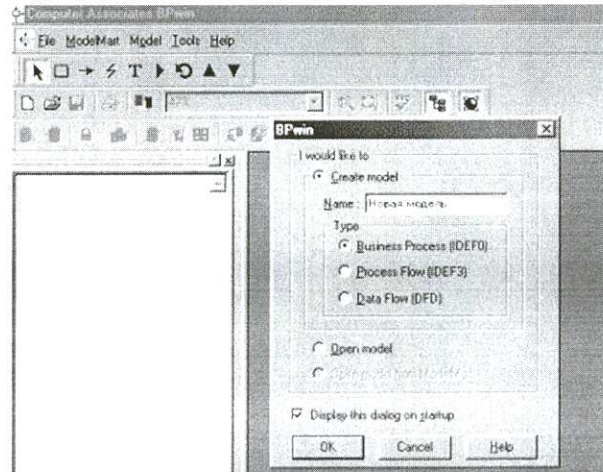


Рисунок 1.1 – Создание новой модели

При создании новой модели автоматически создается контекстная диаграмма с единственной работой, изображающей систему в целом.

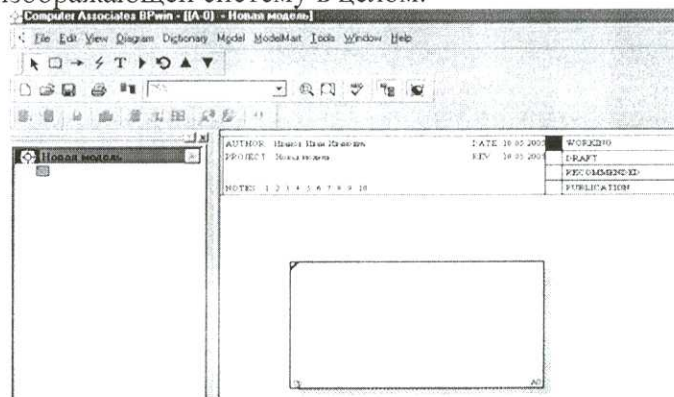


Рисунок 1.2 - Контекстная диаграмма с единственной работой, изображающей систему в целом

Для внесения имени работы следует щелкнуть по работе правой кнопкой мыши, выбрать в меню Name Editor и в появившемся диалоге внести имя работы.

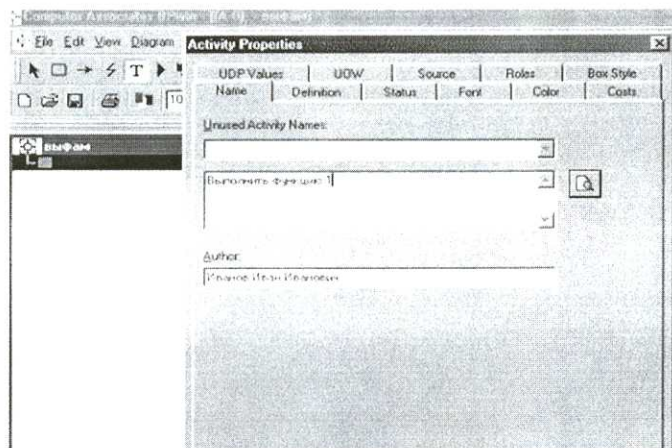



Рисунок 1.3 – Внесение имени работы

Чтобы отобразить дочерние работы, т.е. осуществить декомпозицию работы, необходимо щелкнуть по кнопке .

Возникает диалог Activity Box Count, в котором следует указать количество работ на этом уровне декомпозиции. Для обеспечения наглядности и лучшего понимания



моделируемых процессов рекомендуется использовать от трех до шести блоков на одной диаграмме.

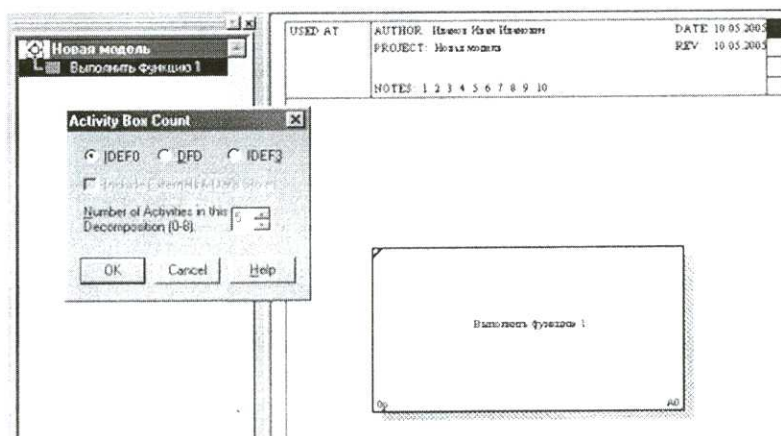


Рисунок 1.4 – Декомпозиция работы

Работы на диаграммах декомпозиции обычно располагаются по диагонали от левого верхнего угла к правому нижнему. Такой порядок называется порядком доминирования. Согласно этому принципу расположения в левом верхнем углу располагается самая важная работа или работа, выполняемая по времени первой. Далее вправо вниз располагаются менее важные или выполняемые позже работы. Такое расположение облегчает чтение диаграмм, кроме того, на нем основывается понятие взаимосвязей работ.

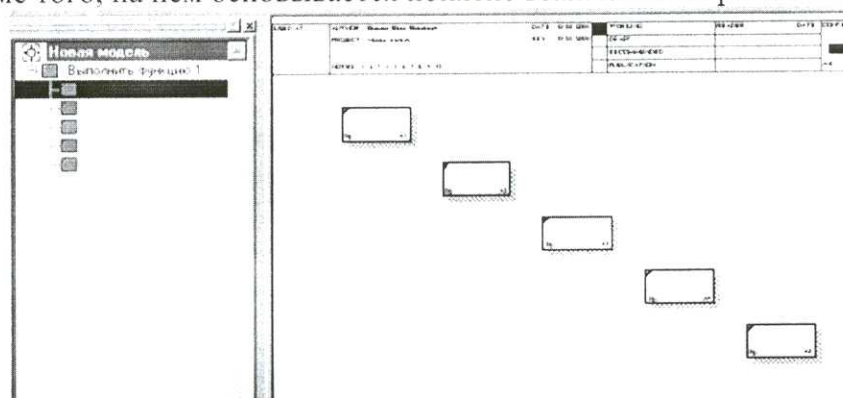


Рисунок 1.5 – Диаграмма декомпозиции

После каждого сеанса декомпозиции проводятся сеансы экспертизы – эксперты предметной области указывают на соответствие реальных бизнес-процессов созданным диаграммам. Найденные несоответствия исправляются, и только после этого можно приступать к следующему этапу декомпозиции. Так достигается соответствие модели реальным бизнес-процессам на любом и каждом уровне модели.

Взаимодействие работ с внешним миром и между собой описывается в виде **стрелок**. Стрелки представляют собой некую информацию и именуются существительными (например, «Заготовка», «Изделие», «Заказ» и т.д.).

В IDEF0 различают 5 типов стрелок. Рассмотрим более подробно 4 из них.

**Вход (Input)** – материал или информация, которые используются работой для получения результата (выхода). Стрелка входа рисуется как входящая в *левую* грань работы. Вход – это нечто, что преобразуется/ изменяется работой.

**Управление (Control)** – правила, стратегии, процедуры или стандарты, которыми руководствуется работа. Стрелка управления рисуется как входящая в *верхнюю* грань работы. Управление влияет на работу, но не преобразуется работой. Каждая работа должна иметь хотя бы одну стрелку управления.

**Выход (Output)** – материал, или информация, которые производятся работой. Стрелка рисуется как исходящая из *правой* грани работы. Каждая работа должна иметь

хотя бы одну стрелку выхода. Работа без результата не имеет смысла и не должна моделироваться.

**Механизм (Mechanism)** – ресурсы, которые выполняют работу, например, персонал предприятия, станки, устройства и т.д. стрелка механизма рисуется как входящая в **нижнюю** грань работы.

Для внесения стрелок необходимо нажать на кнопку с символом .

Внесение стрелок необходимо начинать с контекстной диаграммы.

Стрелки, нарисованные на диаграмме декомпозиции нижнего уровня не появляются на диаграмме верхнего уровня. Такие стрелки называются неразрешенными и воспринимаются программой как синтаксическая ошибка.



Рисунок 1.6- Пример внесения стрелок

Словарь стрелок редактируется с помощью специального редактора Arrow Dictionary Editor, в котором определяется стрелка и вносится относящийся к ней комментарий.

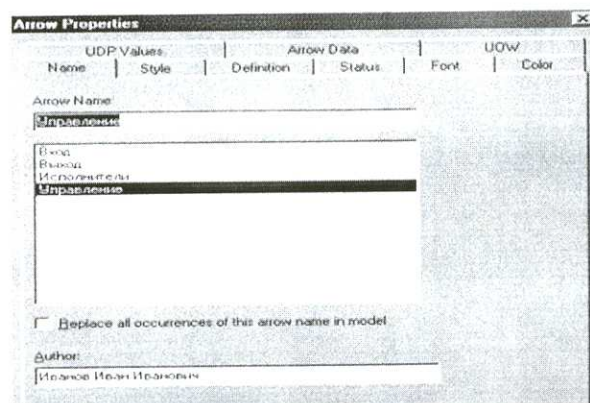


Рисунок 1.7 – Редактор стрелок

При декомпозиции работы входящие в нее и исходящие из нее стрелки автоматически появляются на диаграмме декомпозиции (миграция стрелок), но при этом не касаются работ. Такие стрелки называются несвязанными и воспринимаются в BPWin как синтаксическая ошибка.

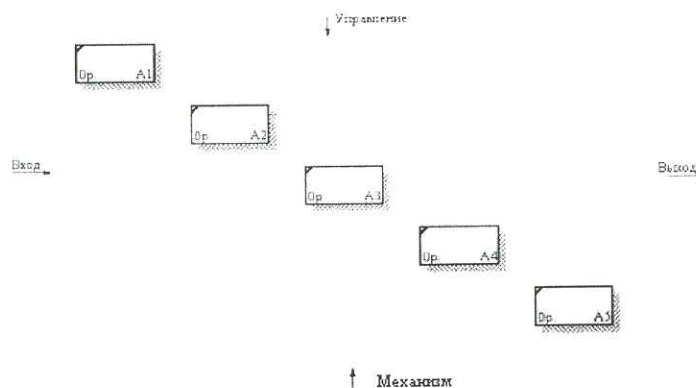




Рисунок 1.8 - Пример несвязных стрелок

Для связывания стрелок необходимо перейти в режим редактирования стрелок для устранения всех несвязанных стрелок.

Потом необходимо дорисовать все стрелки между отдельными работами. Такие стрелки называются внутренними, они начинаются у одной и кончаются у другой работы.

Ниже приведен пример отредактированной диаграммы декомпозиции.

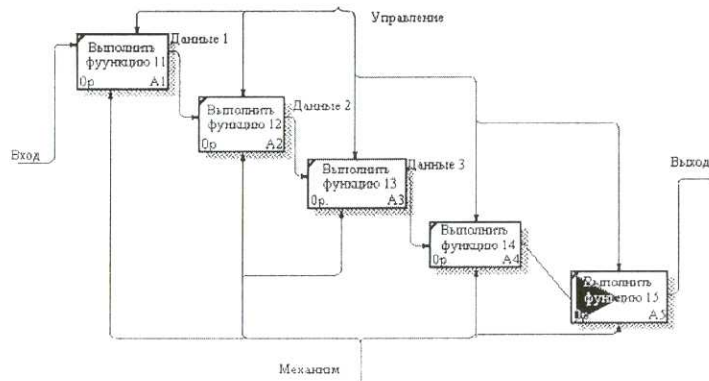



Рисунок 1.9 - Отредактированная диаграмма декомпозиции

По окончании рисования стрелок для перехода в режим редактирования модели необходимо нажать кнопку .

Далее каждая работа может быть разбита на более мелкие работы, до требуемого уровня детализации.

Для проверки синтаксиса модели следует вызвать диалог Tools/Reports/Model Consistency Report. После чего появится диалоговое окно.

Затем следует выбрать пункт Preview для предварительного просмотра списка синтаксических ошибок модели. Список синтаксических ошибок может включать:

- неименованные функциональные блоки и стрелки (unnamed arrows, unnamed activities);
- несвязанные стрелки (unconnected border arrow);
- неразрешенные стрелки (unresolved (square tunneled) arrow connection);
- блоки, не имеющие по крайней мере одной стрелки выхода и одной стрелки управления (activity "Наименование функционального блока" has no Control) и т.д.

Для наглядного представления количества уровней декомпозиции и отношений между родительскими и дочерними диаграммами следует сформировать отчет Node Tree. Для этого нужно вызвать диалог Diagram/Add Node Tree. После чего появится диалоговое окно, где будет предложено название отчета (можно написать другое) – Node Tree Name, верхний уровень диаграммы, с которого следует начать строить отчет – Top level activity, и выбрать количество уровней который будет иметь отчет – Number of levels.

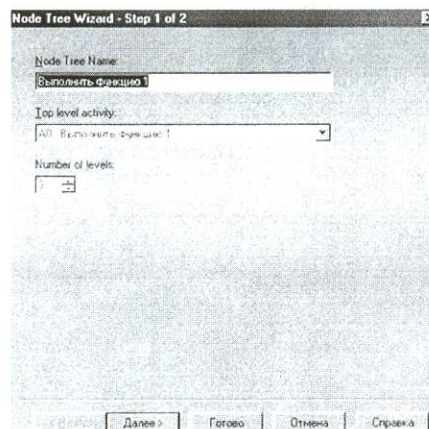


Рисунок 1.10 – Окно построения отчета Node Tree

При нажатии кнопки далее можно изменить, либо оставить прежними параметры отчета. Затем следует нажать кнопку готово и появится сформированный отчет. Отчет имеет древовидную структуру.



Рисунок 1.11 – Пример отчета Node Tree

### Достигнутый результат.

В результате работы средствами редактора VPwin создана трехуровневая функциональная модель системы в нотации IDEF0.

### Контрольное задание

Создайте средствами редактора VPwin трехуровневую функциональную модель в нотации IDEF0 системы по Вашему выбору.

**Литература:** [1-5].

## Тема 2. Понятие и классификация информационных систем (1 час)

### Планирование и анализ планов проектов в среде Microsoft Project

**Цель работы:** Целью лабораторных работ является освоение методики календарного планирования, а также методики анализа и оптимизации плана работ по проекту с использованием программного продукта Microsoft Project.

**Содержание работы:** В ходе выполнения лабораторной работы группой студентов выполняются следующие действия: изучение содержания работы, получение задания от преподавателя, работа по заданию в среде Microsoft Project.

### Задание:

1. Ввод информации о структурной декомпозиции работ и построение сетевой модели:
  - 1.1. определение списка работ;
  - 1.2. определение иерархии работ;
  - 1.3. определение логических связей между работами;
  - 1.4. ввод длительностей работ;
  - 1.5. определение типа работ.
2. Ввод информации о ресурсах.
3. Назначение ресурсов на работы;
4. Ввод информации о стоимости работ.
5. Оптимизация графика:
  - 5.1. временная оптимизация;
  - 5.2. стоимостная оптимизация;
  - 5.3. ресурсная оптимизация;
6. Фиксация базового плана.
7. Ввод фактических данных.
8. Анализ хода выполнения работ
9. Составление отчетов.

### Желаемый результат:

Использование системы обеспечивает поддержку следующих процессов:

- календарное планирование – разработка расписания проекта с учетом иерархической структуры работ проекта любой сложности и любой технологической последовательности работ;



- ресурсное планирование – разработка ресурсной модели проекта, что позволяет учитывать при планировании загрузку ресурсов на проекте и разрешать потенциальные ресурсные конфликты;

- контроль реализации проектов и использование ресурсов – возможность ввода информации о ходе проекта, учет и анализ отклонений от плана проекта, прогнозирование последствий.

**Действия:**

### Оптимизация плана проекта по методу критического пути при существовании ограничений

В **Области задач** в подразделе **Создание с помощью шаблона** необходимо открыть **Общие шаблоны...** и в открывшемся окне на вкладке **Общие** открыть шаблон задания, выданного преподавателем (рис. 2.1).

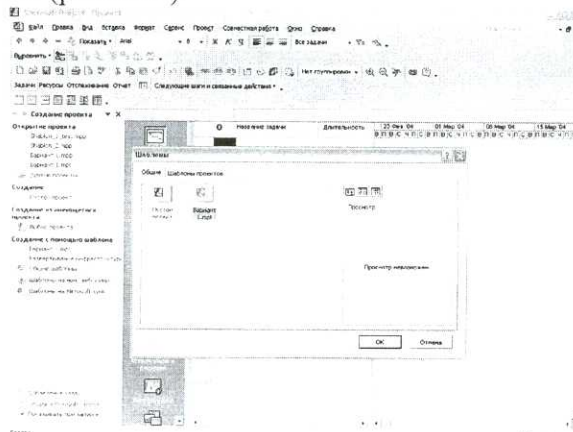


РИСУНОК 2.1 - ОТКРЫТИЕ ФАЙЛА ПРОЕКТА

В рамках данной лабораторной работы работа будет производиться с представлением **Диаграмма Ганта с отслеживанием**, к которому необходимо перейти аналогично тому, как это делалось в лабораторной работе № 1. По выданному преподавателем заданию производим оптимизацию плана проекта, учитывая ограничения и резервные ресурсы:

- ✓ дата окончания проекта должна быть на несколько рабочих дней ранее базовой;
- ✓ распараллеливание - для последовательных, критических работ в проекте используются резервные временные ресурсы, то есть ряд задач могут выполняться параллельно;
- ✓ сокращение длительности - для параллельных, последовательных, критических работ в проекте используются резервные трудовые ресурсы, то есть ряд задач могут выполняться за более короткие сроки за счет дополнительных исполнителей.

#### Сокращение длительности работ

В соответствии с условиями выданного задания, необходимо дважды, для одной и для второй выбранной задачи, назначить дополнительных исполнителей. Для выбранных работ надо увеличить загрузку во столько раз, сколько дополнительных исполнителей есть в резерве. Изменить загрузку можно, выполнив команды: **Проект→Сведения о задаче→Ресурсы** (рис 2.2).

В поле **Единицы** напротив ресурса выставить соответствующую загрузку. Например, если в задании указано, что, загрузка увеличивается в три раза, то она становится не 100%, а 300%.

Проанализировать сокращение длительности каждой из задач после назначения дополнительных ресурсов.

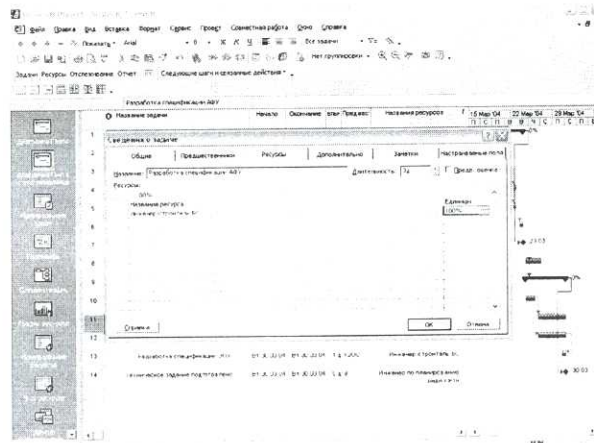


Рисунок 2.2 - Переход на вкладку Ресурсы и изменение загрузки ресурса в поле Единицы.

### Распараллеливание работ

В задании, выданном преподавателем, указаны задачи, которые могут выполняться параллельно. Для указанных задач следует изменить тип связи между ними, тем самым сократив длительность выполнения проекта. Изменить тип связи для задачи можно, выполнив команды: **Проект** → **Сведения о задаче** → **Предшественники**

В выпадающем списке столбца **Тип** задать соответствующие заданию типы связей (рис. 14).

Проанализировать изменение длительности плана проекта после изменения загрузки ресурса и распараллеливания работ. Эти изменения будут заметны в сравнении с базовым планом проекта, который показан в виде полосы черного цвета для соответствующих задач (рис. 2.3).

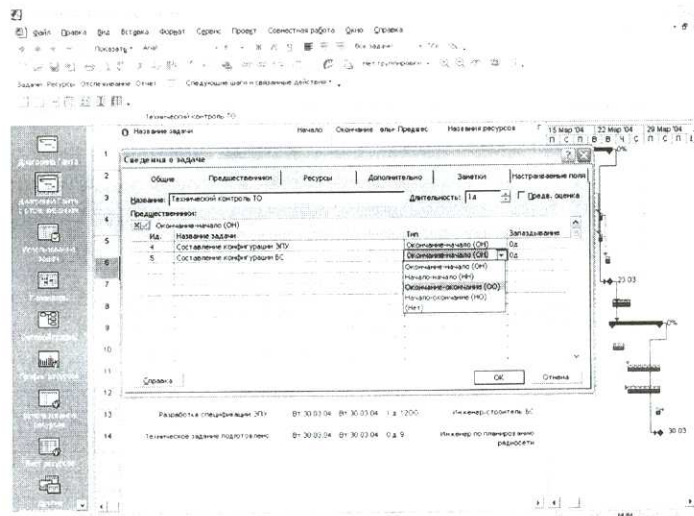


Рисунок 2.3 - Переход на вкладку Предшественники в Сведениях о задаче и смена типа связи в выпадающем списке Тип.

### Сравнение оптимизированного плана проекта по методу критического пути с исходным планом

По измененной после выполнения предыдущего пункта диаграммы Ганта сравнить полученный оптимизированный план проекта по методу критического пути с базовым планом. Проверить, выполнено ли условие окончания плана проекта.

На панели инструментов, нажав кнопку **Копировать рисунок**, выбрать вариант **Для отображении на экране**. Предварительно необходимо настроить столбцы (можно менять ширину столбцов, следя, чтобы все нужные столбцы попали в картинку) и рисунок (нужно, чтобы на диаграмме был виден весь проект, для этого следует правой кнопкой мыши



щелкнуть в сером поле заголовка диаграммы, выбрать **Масштаб**, выставить **Весь проект** и нажать ОК), сохранить диаграмму в буфер обмена. Открыть новый документ в Microsoft Word, вставить, сохраненный в буфере фрагмент. С полученным изображением можно теперь обращаться как с рисунком, растягивать, увеличивать для придания размеров, удобных для анализа. Сохраняются результаты работы в виде \*.doc файла на своей дискете

#### **Анализ и оптимизация плана проекта по методу PERT**

В **Области задач** в подразделе **Создание с помощью шаблона** необходимо открыть **Общие шаблоны...** и в открывшемся окне на вкладке **Общие** открыть шаблон задания, выданного преподавателем.

Настройки проекта должны соответствовать произведенным в лабораторной работе № 1.

Для удобства можно работать непосредственно с панелью инструментов, для этого следует произвести действия **Вид**→**Панели инструментов**→**Анализ по методу PERT**.

На панели инструментов появится новый набор кнопок, позволяющих работать в режиме PERT – анализа.

Отобразить таблицу ввода данных по срокам с прибавками для анализа, нажав кнопку, **Лист ввода PERT**. Ввести в колонки **Оптимистическая длительность**, **Ожидаемая длительность**, **Пессимистическая длительность** соответствующие длительности с учетом прибавок из соответствующих полей таблицы задания к исходной длительности из колонки **Длительность**.

На панели инструментов, нажав кнопку **Копировать рисунок**, выбрать вариант **Для отображении на экране** и сохранить таблицу в виде рисунка в файл формата \*.doc.

Провести анализ по методу PERT при заданных программой весовых коэффициентах. Нажать кнопку **Задание весовых коэффициентов по методу PERT**.

Программа откроет новое окно и предложит следующие коэффициенты

- ✓ для оптимистической длительности -1;
- ✓ для ожидаемой длительности – 4;
- ✓ для пессимистической длительности – 1.

Если преподавателем не предложен иной вариант (в любом случае сумма коэффициентов должна быть равна 6) согласиться, нажав ОК

Произвести анализ, нажав кнопку **Вычисление по методу PERT**. Программа рассчитает реалистический план выполнения проекта.

На панели инструментов, нажав кнопку **Копировать рисунок**, выбрать вариант **Для отображении на экране** и сохранить таблицу в виде рисунка в файл формата \*.doc. Перейти в представление **Диаграмма Ганта с отслеживанием**.

На панели инструментов, нажав кнопку **Копировать рисунок**, выбрать вариант **Для отображении на экране** и сохранить таблицу в виде рисунка в файл формата \*.doc.

Проанализировать и сравнить полученный оптимизированный план проекта по методу PERT с базовым планом. Проверить, нарушилась ли заданная дата окончания проекта.

#### **Достигнутый результат.**

Освоена методика календарного планирования, а также методики анализа и оптимизации плана работ по проекту с использованием программного продукта Microsoft Project

#### **Контрольное задание**

Создайте средствами редактора Microsoft Project календарное планирование, а также оптимизацию плана работ по проекту с использованием программного продукта.

**Литература:** [1-5].

### **Тема 3. Понятие и классификация информационных технологий (1 часа)**

**Цель работы:** Изучение метода анализа иерархий для поддержки принятия решений.

**Содержание работы:** Когда экономические факторы сводятся к числам в денежном измерении, количество объектов, их вес в тоннах и время, необходимое для их производства, вычислены и произведены оценки вероятностей, зачастую оказывается, что

эффективность процесса моделирования сложных человеческих проблем достигла своего предела.

Если затем модели плохо работают, то это происходит из-за того, что были опущены некоторые существенные факторы при принятии некоторых облегчающих допущений. Необходимо при возможности отказываться от принятия этих допущений в разрабатываемых моделях и принимать сложные ситуации такими, какими они являются. Чтобы быть реалистичными, наши модели должны включать в себя и измерять все важные осязаемые и неосязаемые, количественные и качественные факторы. Это как раз то, что делается в методе анализа иерархий (МАИ), при котором также допускаются различия во мнениях и конфликты, как это бывает в реальном мире.

**Действия:**

Практическое освоение МАИ в лабораторной работе начинается с простой задачи выбора школы.

Был проведен анализ трех школ А, В, С по шести критериям:

- 1) учеба;
- 2) друзья;
- 3) школьная жизнь;
- 4) профессиональное обучение;
- 5) подготовка к колледжу;
- 6) обучение музыке.

В качестве матрицы парных сравнений на этом этапе предлагается использовать

$$M_0 = \begin{array}{c|cccccc} & 1 & 2 & 3 & 4 & 5 & 6 \\ \hline 1 & 1 & 4 & 3 & 1 & 3 & 4 \\ 2 & 1/4 & 1 & 7 & 3 & 1/5 & 1 \\ 3 & 1/3 & 1/7 & 1 & 1/5 & 1/5 & 1/6 \\ 4 & 1 & 1/3 & 5 & 1 & 1 & 1/3 \\ 5 & 1/3 & 5 & 5 & 1 & 1 & 3 \\ 6 & 1/4 & 1 & 6 & 3 & 1/3 & 1 \end{array}$$

Номера столбцов и строк матрицы  $M_0$  совпадают с номерами критериев.

Оценки школ относительно шести критериев представлены матрицами  $M_i$   $i=[1,6]$ .

$$M_1 = \begin{array}{c|ccc} & A & B & C \\ \hline A & 1 & 1/3 & 1/2 \\ B & 3 & 1 & 3 \\ C & 2 & 1/3 & 1 \end{array}$$

$$M_2 = \begin{array}{c|ccc} & A & B & C \\ \hline A & 1 & 1 & 1 \\ B & 1 & 1 & 1 \\ C & 1 & 1 & 1 \end{array}$$

$$M_3 = \begin{array}{c|ccc} & A & B & C \\ \hline A & 1 & 5 & 1 \\ B & 1/5 & 1 & 1/5 \\ C & 1 & 5 & 1 \end{array}$$

$$M_4 = \begin{array}{c|ccc} & A & B & C \\ \hline A & 1 & 9 & 7 \\ B & 1/9 & 1 & 1/5 \\ C & 1/7 & 5 & 1 \end{array}$$

$$M_5 = \begin{array}{c|ccc} & A & B & C \\ \hline A & 1 & 1/2 & 1 \\ B & 2 & 1 & 2 \\ C & 1 & 1/2 & 1 \end{array}$$

$$M_6 = \begin{array}{c|ccc} & A & B & C \\ \hline A & 1 & 6 & 4 \\ B & 1/6 & 1 & 1/3 \\ C & 1/4 & 3 & 1 \end{array}$$

**Литература:** [1-5].



#### Тема 4. Информационно-техническая политика ФТС России (1 час)

**Цель работы:** Изучение алгоритма принятия решения на основе поэтапного сравнения.

**Содержание работы:** Принятие решений всегда предполагает выбор из некоторого множества возможных альтернатив, каждая из которых оценивается по степени соответствия некоторому набору критериев. Поскольку в большинстве случаев решения приходится принимать в плохоформализуемых ситуациях, то для подготовки и реализации процесса принятия решения привлекают экспертов-специалистов в данной предметной области. Задача выбора наилучшей альтернативы состоит в получении интегральной оценки по всему множеству критериев, которая выводится из экспертных суждений. Для повышения качества принимаемого решения к процессу построения оценок обычно привлекают несколько экспертов. Известно достаточно много методов принятия решений на основе экспертных оценок. Одним из самых простых является изучаемый в данной работе метод поэтапного сравнения.

**Действия:**

1. В качестве учебной для решения предлагается следующая учебная задача. Имеется пять альтернативных решений некоторой задачи  $a_1, a_2, a_3, a_4, a_5$ . Альтернативы оцениваются по пяти критериям  $c_1, c_2, c_3, c_4, c_5$  тремя экспертами. Каждый из экспертов указывает оценку соответствия той или иной альтернативы выбранным критериям. Результаты опроса экспертов представлены матрицами

C	$a_1$	$a_2$	$a_3$	$a_4$	$a_5$	
$c_1$	10	40	20	70	30	
$c_2$	50	60	10	40	20	— для первого эксперта
$c_3$	80	30	70	50	10	
$c_4$	20	10	40	80	60	
$c_5$	50	70	20	40	60	

C	$a_1$	$a_2$	$a_3$	$a_4$	$a_5$	
$c_1$	30	10	0	60	50	
$c_2$	0	20	40	80	10	— для второго эксперта
$c_3$	70	50	60	30	40	
$c_4$	20	0	30	50	40	
$c_5$	60	30	50	70	80	

	a <sub>1</sub>	a <sub>2</sub>	a <sub>3</sub>	a <sub>4</sub>	a <sub>5</sub>	
c						
c <sub>1</sub>	10	40	20	70	30	
c <sub>2</sub>	80	30	70	50	10	— для третьего эксперта
c <sub>3</sub>	50	70	20	40	80	
c <sub>4</sub>	0	20	40	80	10	
c <sub>5</sub>	20	0	30	90	40	

Используя эти данные и выполняя действия, указанные в разделе 2 провести решение задачи.

- Сформулировать собственную задачу по образцу учебной и провести ее решение.

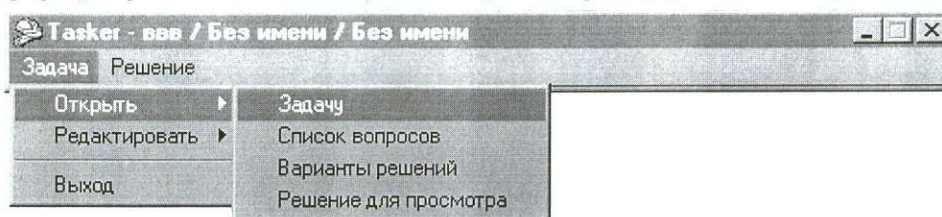


Рисунок 4.1. - Поэтапное сравнение в программе Tasker

**Литература:** [1-5].

## Тема 5. Автоматизированные информационные системы таможенных органов (1 час)

**Цель работы:** изучить форму декларации на товары и особенности ее заполнения.

**Содержание работы:**

- Изучить бланк декларации на товары.
- Изучить нормативное регулирование и особенности заполнения декларации на товары, ввозимые на таможенную территорию.

**Действия:**

Для заполнения декларации на товары (далее – ДТ) используются следующие нормативные документы:

1) Решение КТС 20.05.2010 № 257 «Об Инструкциях по заполнению таможенных деклараций и формах таможенных деклараций» – содержит правила заполнения декларации на товары (далее – ДТ) и ее форму.

2) Решение Совета Евразийской экономической комиссии от 16.07.2012 № 54 «Об утверждении Единой Товарной номенклатуры внешнеэкономической деятельности Таможенного союза и Единого таможенного тарифа Таможенного союза»:

- Единая товарная номенклатура внешнеэкономической деятельности таможенного союза (далее – ЕТН ВЭД ТС) – содержит номенклатурную часть, примечания к разделам и группам и основные правила интерпретации. Также имеются дополнительные публикации: пояснения, алфавитный указатель и сборник квалификационных решений.



- Единый таможенный тариф таможенного союза (далее – ЕТТ ТС) – свод ставок для исчисления таможенных пошлин.

3) Решение КТС от 27.11.2009 № 130 «О едином таможенно-тарифном регулировании Таможенного союза Республики Беларусь, Республики Казахстан и Российской Федерации» – содержит «Перечень развивающихся стран – пользователей системы тарифных преференций таможенного союза», «Перечень наименее развитых стран – пользователей системы тарифных преференций таможенного союза», «Перечень товаров, происходящих и ввозимых из развивающихся и наименее развитых стран, при ввозе которых предоставляются тарифные преференции».

4) Постановление Правительства Российской Федерации от 28.12.2004 г. № 863 «О ставках таможенных сборов за таможенные операции» – содержит свод ставок таможенных сборов за осуществление таможенных операций.

5) Приказ ФТС России № 1369 от 27 июня 2011 года «О требованиях к описанию отдельных категорий товаров в графе 31 декларации на товар»

ДТ состоит из основного листа – ДТ1 (2.16) и добавочных листов – ДТ2 (2.17).

ДТ распечатывается на обычных листах формата А4 без применения защитных знаков к данному документу.

На основном листе ДТ указываются сведения только об одном товаре.

ГРУЗОВАЯ ТАМОЖЕННАЯ ДЕКЛАРАЦИЯ /										ДОКУМЕНТ ОТПРАВЛЕНИЯ ЭКСПОРТА			
ТРАНЗИТНАЯ ДЕКЛАРАЦИЯ (ТД 1)										00000000			
Экземпляр для страны отправления экспорта	1	2 Отправитель/Экспортёр №								12 Код страны	3		
	3	4 Фирма								4 Отпр. знак		5	
		5 Воево/тип								6 Место/мест		7 Серийный номер	
	8	9 Получатель №								6 Ввоз: ответственность за финансовое урегулирование №			
	10	10 Страна/наследственный код								11 Код страны		13 ЕОП	
		14 Декларант/Представитель №								15 Страна отправления экспорта		17 Код страны назначения	
	16	16 Страна происхождения								17 Страна назначения		18	
		18 Идентификация и страна регистрации трансп. средств при отправлении								19 Код		20 Условно-поставки	
	21	21 Идентификация и страна регистрации автотрансп. средств на границе								22 Валюта и общая сумма по оплате		24 Характер	
		25 Вид транспорта на границе								26 Вид транспорта внутри страны		27 Место погрузки	
28	28 Фанкодовые и банковские сведения								30 Местонахождение товара				
	31 Грузовые места и описание товаров										32 Товар №		33 Код товара
34	34 Код страны происхождения								35 Вес брутто (кг)		36		
	37 Приспособлен								38 Вес нетто (кг)		39 Классиф.		
40 Общая декларация/Предшествующий документ										41 Дополнит. единицы		42	
43										44 Код ДТ		45	
46										46		46	
47										47		47	
48										48		48	
49										49		49	
50										50		50	
51										51		51	
52										52		52	
53										53		53	
54										54		54	
55										55		55	
56										56		56	
57										57		57	
58										58		58	
59										59		59	
60										60		60	
61										61		61	
62										62		62	
63										63		63	
64										64		64	
65										65		65	
66										66		66	
67										67		67	
68										68		68	
69										69		69	
70										70		70	
71										71		71	
72										72		72	
73										73		73	
74										74		74	
75										75		75	
76										76		76	
77										77		77	
78										78		78	
79										79		79	
80										80		80	
81										81		81	
82										82		82	
83										83		83	
84										84		84	
85										85		85	
86										86		86	
87										87		87	
88										88		88	
89										89		89	
90										90		90	
91										91		91	
92										92		92	
93										93		93	
94										94		94	
95										95		95	
96										96		96	
97										97		97	
98										98		98	
99										99		99	
100										100		100	

Рисунок 5.1. - Основной лист декларации на товары (ДТ1)

00000000

ДОБАВОЧНЫЙ ЛИСТ К ДЕКЛАРАЦИИ НА ТОВАРЫ

1. Декларация		2. Товары		3. Декларация	
4. Код	5. Код	6. Код	7. Код	8. Код	9. Код
10	11	12	13	14	15
16	17	18	19	20	21
22	23	24	25	26	27
28	29	30	31	32	33
34	35	36	37	38	39
40	41	42	43	44	45
46	47	48	49	50	51
52	53	54	55	56	57
58	59	60	61	62	63
64	65	66	67	68	69
70	71	72	73	74	75
76	77	78	79	80	81
82	83	84	85	86	87
88	89	90	91	92	93
94	95	96	97	98	99
100	101	102	103	104	105
106	107	108	109	110	111
112	113	114	115	116	117
118	119	120	121	122	123
124	125	126	127	128	129
130	131	132	133	134	135
136	137	138	139	140	141
142	143	144	145	146	147
148	149	150	151	152	153
154	155	156	157	158	159
160	161	162	163	164	165
166	167	168	169	170	171
172	173	174	175	176	177
178	179	180	181	182	183
184	185	186	187	188	189
190	191	192	193	194	195
196	197	198	199	200	201
202	203	204	205	206	207
208	209	210	211	212	213
214	215	216	217	218	219
220	221	222	223	224	225
226	227	228	229	230	231
232	233	234	235	236	237
238	239	240	241	242	243
244	245	246	247	248	249
250	251	252	253	254	255
256	257	258	259	260	261
262	263	264	265	266	267
268	269	270	271	272	273
274	275	276	277	278	279
280	281	282	283	284	285
286	287	288	289	290	291
292	293	294	295	296	297
298	299	300	301	302	303
304	305	306	307	308	309
310	311	312	313	314	315
316	317	318	319	320	321
322	323	324	325	326	327
328	329	330	331	332	333
334	335	336	337	338	339
340	341	342	343	344	345
346	347	348	349	350	351
352	353	354	355	356	357
358	359	360	361	362	363
364	365	366	367	368	369
370	371	372	373	374	375
376	377	378	379	380	381
382	383	384	385	386	387
388	389	390	391	392	393
394	395	396	397	398	399
400	401	402	403	404	405
406	407	408	409	410	411
412	413	414	415	416	417
418	419	420	421	422	423
424	425	426	427	428	429
430	431	432	433	434	435
436	437	438	439	440	441
442	443	444	445	446	447
448	449	450	451	452	453
454	455	456	457	458	459
460	461	462	463	464	465
466	467	468	469	470	471
472	473	474	475	476	477
478	479	480	481	482	483
484	485	486	487	488	489
490	491	492	493	494	495
496	497	498	499	500	501
502	503	504	505	506	507
508	509	510	511	512	513
514	515	516	517	518	519
520	521	522	523	524	525
526	527	528	529	530	531
532	533	534	535	536	537
538	539	540	541	542	543
544	545	546	547	548	549
550	551	552	553	554	555
556	557	558	559	560	561
562	563	564	565	566	567
568	569	570	571	572	573
574	575	576	577	578	579
580	581	582	583	584	585
586	587	588	589	590	591
592	593	594	595	596	597
598	599	600	601	602	603
604	605	606	607	608	609
610	611	612	613	614	615
616	617	618	619	620	621
622	623	624	625	626	627
628	629	630	631	632	633
634	635	636	637	638	639
640	641	642	643	644	645
646	647	648	649	650	651
652	653	654	655	656	657
658	659	660	661	662	663
664	665	666	667	668	669
670	671	672	673	674	675
676	677	678	679	680	681
682	683	684	685	686	687
688	689	690	691	692	693
694	695	696	697	698	699
700	701	702	703	704	705
706	707	708	709	710	711
712	713	714	715	716	717
718	719	720	721	722	723
724	725	726	727	728	729
730	731	732	733	734	735
736	737	738	739	740	741
742	743	744	745	746	747
748	749	750	751	752	753
754	755	756	757	758	759
760	761	762	763	764	765
766	767	768	769	770	771
772	773	774	775	776	777
778	779	780	781	782	783
784	785	786	787	788	789
790	791	792	793	794	795
796	797	798	799	800	801
802	803	804	805	806	807
808	809	810	811	812	813
814	815	816	817	818	819
820	821	822	823	824	825
826	827	828	829	830	831
832	833	834	835	836	837
838	839	840	841	842	843
844	845	846	847	848	849
850	851	852	853	854	855
856	857	858	859	860	861
862	863	864	865	866	867
868	869	870	871	872	873
874	875	876	877	878	879
880	881	882	883	884	885
886	887	888	889	890	891
892	893	894	895	896	897
898	899	900	901	902	903
904	905	906	907	908	909
910	911	912	913	914	915
916	917	918	919	920	921
922	923	924	925	926	927
928	929	930	931	932	933
934	935	936	937	938	939
940	941	942	943	944	945
946	947	948	949	950	951
952	953	954	955	956	957
958	959	960	961	962	963
964	965	966	967	968	969
970	971	972	973	974	975
976	977	978	979	980	981
982	983	984	985	986	987
988	989	990	991	992	993
994	995	996	997	998	999
1000	1001	1002	1003	1004	1005
1006	1007	1008	1009	1010	1011
1012	1013	1014	1015	1016	1017
1018	1019	1020	1021	1022	1023
1024	1025	1026	1027	1028	1029
1030	1031	1032	1033	1034	1035
1036	1037	1038	1039	1040	1041
1042	1043	1044	1045	1046	1047
1048	1049	1050	1051	1052	1053
1054	1055	1056	1057	1058	1059
1060	1061	1062	1063	1064	1065
1066	1067	1068	1069	1070	1071
1072	1073	1074	1075	1076	1077
1078	1079	1080	1081	1082	1083
1084	1085	1086	1087	1088	1089
1090	1091	1092	1093	1094	1095
1096	1097	1098	1099	1100	1101
1102	1103	1104	1105	1106	1107
1108	1109	1110	1111	1112	1113
1114	1115	1116	1117	1118	1119
1120	1121	1122	1123	1124	1125
1126	1127	1128	1129	1130	1131
1132	1133	1134	1135	1136	1137
1138	1139	1140	1141	1142	1143
1144	1145	1146	1147	1148	1149
1150	1151	1152	1153	1154	1155
1156	1157	1158	1159	1160	1161
1162	1163	1164	1165	1166	1167
1168	1169	1170	1171	1172	1173
1174	1175	1176	1177	1178	1179
1180	1181	1182	1183	1184	1185
1186	1187	1188	1189	1190	1191
1192	1193	1194	1195	1196	1197
1					



наименование автотранспортного средства – в соответствии с паспортом технического средства или официальными справочниками – «TOYOTA LAND CRUISER», «MAZDA 626»;

наименование лекарственного препарата – «FESTAL», «SULPHAQUIN».

При заполнении ДТ формируется ее электронная копия, структура и формат которой определяются решением Евразийской экономической комиссии (далее – ЕЭК).

Порядок заполнения граф добавочных листов ДТ аналогичен порядку заполнения соответствующих граф основного листа ДТ, если для отдельных граф добавочных листов не установлены особенности их заполнения.

Если в графах 18, 21, 27, 28, 29, 30, 31, 40, 44, 47, «В», «С», «D» ДТ недостаточно места для заявления сведений или для проставления должностным лицом таможенного органа служебных отметок, то необходимые сведения указываются на оборотной стороне ДТ или на дополнительно прикладываемых листах формата А4, которые являются неотъемлемой частью ДТ (далее – дополнение).

При этом в соответствующей графе ДТ производится запись: «см. оборот» или «см. доп. № \_\_ на \_\_ л.». Все листы дополнения должны быть пронумерованы. Количество каждого дополнения должно соответствовать количеству экземпляров ДТ.

К первому экземпляру ДТ прикладывается оригинал дополнения, к остальным могут прилагаться копии. На каждом листе дополнения указываются: в правом верхнем углу «Дополнение № \_\_, к ДТ № \_\_\_\_\_»; порядковый номер декларируемого товара в виде записи: «Товар № \_\_» и по каждому товару – номер графы и те сведения, которые вносятся в эту графу в соответствии с порядком заполнения этой графы. 10

Если дополнение составлено декларантом, каждый экземпляр дополнения в правом нижнем углу должен быть подписан лицом, заполнившим ДТ, или уполномоченным на это работником этого лица и удостоверен путем проставления оттиска печати, если лицо, составившее ДТ, должно иметь печать. Если дополнение составлено должностным лицом таможенного органа, каждый экземпляр дополнения в правом нижнем углу заверяется его подписью с проставлением оттиска личной номерной печати. В электронную копию ДТ вносятся все сведения, содержащиеся на оборотной стороне ДТ и в дополнениях.

Если при использовании добавочных листов ДТ остаются незаполненные графы, обозначенные символами «31», то такие графы должны быть перечеркнуты горизонтальной линией. Декларантом заполняются графы ДТ: 1-9, 11, 12, 14- 47, «В», 48, 54. Должностным лицом таможенного органа заполняются раздел 2 графы 43 и буквенные графы «А», «С», «D» основного и добавочных листов ДТ.

Графа может иметь разделы, отделенные друг от друга вертикальной чертой. Условно сведения, содержащиеся в графах декларации можно разделить на следующие группы: графы 1-30 – сведения о товарной партии, 31-46 – описание товара, 47- 54 – платежи и завершающие сведения.

Данные в декларации на товары могут записываться, в том числе, и в закодированном виде. Коды, используемые для заполнения таможенных деклараций, содержатся в решении КТС от 20.09.2010 № 378 «О классификаторах, используемых для заполнения таможенных деклараций».

Данным решением предусмотрены следующие классификаторы:

- 1 – Классификатор видов таможенных процедур.
- 2 – Классификатор особенностей перемещения товаров.
- 3 – Классификатор видов транспорта и транспортировки товаров.
- 4 – Классификатор методов определения таможенной стоимости.
- 5 – Классификатор решений по таможенной стоимости.
- 6 – Классификатор особенностей таможенного декларирования товаров;
- 7 – Классификатор льгот по уплате таможенных платежей.
- 8 – Классификатор видов таможенных документов, используемых при таможенном декларировании.

- 9 – Классификатор видов налогов, сборов и иных платежей, взимание которых возложено на таможенные органы.
- 10 – Классификатор особенностей уплаты таможенных и иных платежей, взимание которых возложено на таможенные органы.
- 11 – Классификатор способов уплаты таможенных и иных платежей, взимание которых возложено на таможенные органы.
- 12 – Классификатор видов груза, упаковки и упаковочных материалов.
- 13 – Классификатор условий поставки.
- 14 – Классификатор решений, принимаемых таможенными органами.
- 15 – Классификатор единиц измерения.
- 16 – Классификатор видов специальных упрощений.
- 17 – Классификатор мер обеспечения соблюдения процедуры таможенного транзита.
- 18 – Классификатор способов обеспечения уплаты таможенных пошлин, налогов. 19 – Классификатор видов перемещения товаров в соответствии с таможенной процедурой таможенного транзита.
- 20 – Классификатор дополнительных характеристик и параметров, используемых при исчислении таможенных пошлин, налогов.
- 21 – Классификатор стран мира.
- 22 – Классификатор валют.
- 23 – Классификатор мест нахождения товаров.
- Литература:** [1-5].

## Тема 6. Формы обеспечения информационной безопасности ЕАИС (1 час)

**Цель работы:** составить модель нарушителя информационной безопасности в таможенной системе

### Содержание работы:

1. Сформировать источники угроз;
2. Создать модель нарушителя;
3. Провести расчёт исходной защищенности учреждения;
4. Сформировать методы борьбы с актуальными угрозами;
5. Нарисовать схему проникновения злоумышленников к информации.

### Действия:

1. Для начала необходимо обозначить внутренние и внешние угрозы

Таблица 1.1. Внутренние и внешние источники угроз

Внутренние угрозы	Внешние угрозы

2. На основании изученных угроз нужно сформировать модель нарушителя. Нарушителем могут быть как частные нарушители (хакеры, клиенты), так и партнеры предоставляющие услуги (провайдеры, поставщики).
3. На основании изученных угроз необходимо сформировать показатели защищенности и их степень защищенности.

Таблица 1.2. Показатели и уровни защищенности

Показатели защищенности	Уровень защищенности		
	Высокий	Средний	Низкий
Информационные характеристики			



4. На основании показателей защищенности нужно сформировать методы борьбы с актуальными угрозами

Таблица 1.3. Методы борьбы с актуальными угрозами

Актуальная угроза	Технические меры борьбы с угрозой	Организационные меры борьбы с угрозой
-------------------	-----------------------------------	---------------------------------------

5. В заключении формируется схема проникновения злоумышленником к информации с помощью программного продукта MS Visio

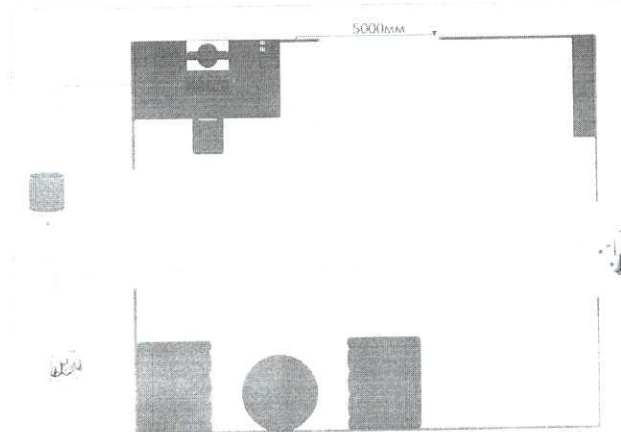


Рисунок 6.1 - Схема проникновения злоумышленников к информации

Литература: [1-5].

## Тема 7. Правовые основы применения электронных документов и информационных технологий в таможенном деле (1 час)

**Цель работы:** приобретение практических навыков работы с информационной правовой системой «Консультант Плюс».

### Теоретическая часть

Информационная правовая система (ИПС) Консультант Плюс включает все законодательство РФ: от основополагающих документов до узкоотраслевых актов. Для удобства поиска информации все документы содержатся в Едином информационном массиве. Поскольку документы каждого типа имеют свои специфические особенности, они включаются в соответствующие Разделы информационного массива.

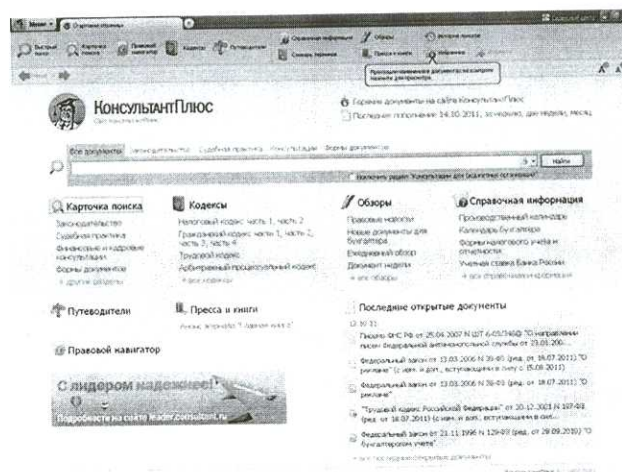


Рисунок 7.1. Стартовое окно СПС «Консультант Плюс»

Названия разделов сформулированы таким образом, чтобы можно было легко ориентироваться, какие документы в каком разделе находятся.

Список разделов информационного массива

<b>Законодательство</b>	Нормативные и иные официальные акты федеральных и региональных органов государственной власти.
<b>Судебная практика</b>	Судебные акты. Решения высших судов, Апелляционные суды.
<b>Финансовые и кадровые консультации</b>	Консультационные материалы по бухгалтерскому учету, налогообложению, банковской, инвестиционной, внешнеэкономической деятельности, вопросам валютного регулирования. Путеводитель по кадровым вопросам. Схемы отражения в бухучете финансово-хозяйственных операций (проводки), а также материалы бухгалтерских печатных изданий.
<b>Консультации для бюджетных организаций</b>	"Путеводитель по бюджетному учету и налогам"; "Вопросы-ответы" (бюджетные организации); "Корреспонденция счетов" (бюджетные организации); "Пресса и книги (бюджетные организации)".
<b>Комментарии законодательства</b>	Комментарии к нормативным актам федерального законодательства. Путеводитель по судебной практике (ГК РФ); Путеводитель по корпоративным спорам, Юридическая пресса.
<b>Формы документов</b>	Типовые формы, бланки, образцы деловой документации.
<b>Законопроекты</b>	Проекты федеральных законов, находящиеся на рассмотрении в Федеральном Собрании РФ.
<b>Международные правовые акты</b>	Многосторонние и двусторонние международные договоры Российской Федерации, документы международных организаций, документы о ратификации.
<b>Правовые акты по здравоохранению</b>	Нормативные документы по медицине и фармацевтике, консультации по медицинской и фармацевтической деятельности.
<b>Технические нормы и правила</b>	Строительство

Каждый раздел Единого информационного массива, в свою очередь, состоит из Информационных банков. Информационные банки различаются полнотой информации и характером содержащихся в них документов. Это дает возможность при установке «Консультант Плюс» гибко подходить к выбору объема информации, заказывая необходимые информационные банки.

После запуска программы появляется диалоговое окно «КонсультантПлюс», где необходимо сделать выбор средства поиска информации:

- 1) Карточка поиска, где можно осуществить поиск документов по реквизитам и контексту;
- 2) Быстрый поиск, который обеспечивает эффективный поиск как отдельных документов, так и подборок документов для решения конкретной проблемы;
- 3) Правовой навигатор, где можно осуществить поиск информации по необходимой тематике;
- 4) Кодексы, где размещены кодексы Российской Федерации;
- 5) Путеводители – актуальные материалы по важным темам;

Структурной единицей Информационного банка системы является документ. Любой документ, кроме непосредственно текста, имеет определенные идентификационные характеристики (реквизиты), которые отличают данный документ от других. Поэтому, чтобы найти необходимые документы из системы, нужно заполнить Карточку поиска.

Карточка поиска – основное средство поиска документов в Информационном



банке системы. Она представляет собой таблицу с некоторым количеством поисковых полей. Система ищет документы, одновременно удовлетворяющие всем заполненным полям Карточки поиска. Однако не обязательно заполнять все поисковые поля. Для поиска любого документа достаточно правильно заполнить лишь два-три поля.

При заполнении полей следует обращать внимание на информационную строку внизу Карточки поиска. В ней содержится информация о количестве документов, удовлетворяющих запросу. Если сформированный таким образом список документов будет слишком большим, следует уточнить запрос. Желательно, чтобы количество найденных документов не превышало 30 – 50.

Если же при поиске документа реквизиты его неизвестны или известны приблизительно, то основным средством поиска по конкретному правовому вопросу является поле «Текст документа», где следует задать слова или фразы, которые должны встречаться в тексте этого документа. Если запросу с использованием только данного поля удовлетворяет много документов, то следует его уточнить, используя, в зависимости от имеющейся информации, другие поля Карточки поиска. В системе КонсультантПлюс предусмотрена возможность уточнять полученные списки несколько раз по разным полям.

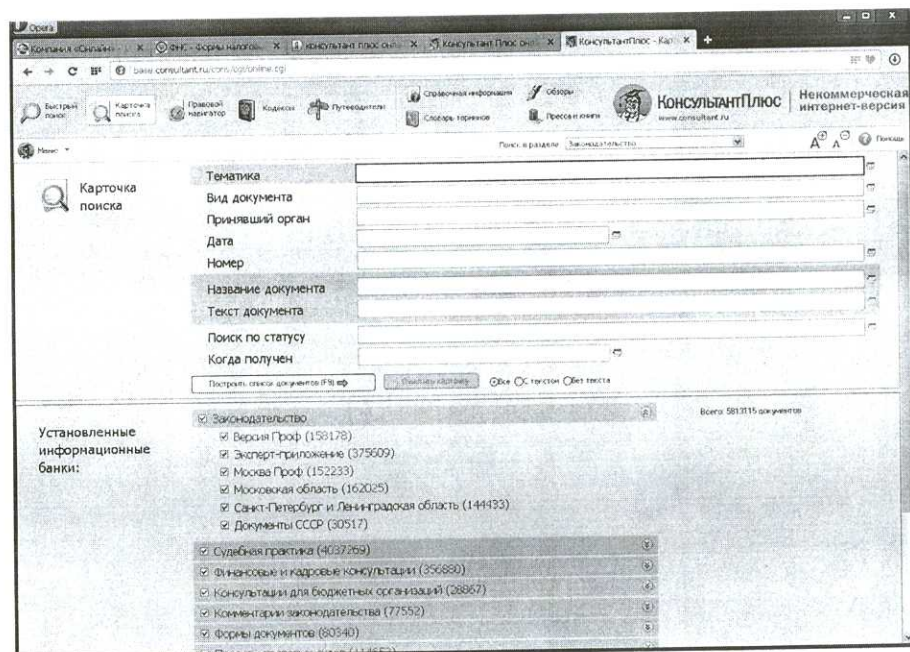


Рисунок 7.2. Информационная строка Карточки поиска

#### Порядок выполнения работы

1. Изучить теоретическую часть по приведенным выше данным и дополнительной литературе.
2. Ознакомиться со структурой и возможностями Стартового окна информационной правовой системы «Консультант Плюс».
3. Из Стартового окна перейти в раздел «Законодательство». Ознакомиться с общим построением справочно-информационной правовой системы «Консультант Плюс».
4. Изучить поочередно все подпункты основного меню системы. Зайти в «Карточку поиска», рассмотреть все её элементы.
5. Выполнить задание, указанное в табл.

### Задание по лабораторной работе

Вид поиска	Задание
1	2
<b>Поиск по номеру и дате документа</b>	Найдите Федеральный закон от 27.07.2006 № 149-ФЗ «Об информации, информационных технологиях и о защите информации». Найдите статью, посвященную ограниченному доступу к информации и сохраните её в MS Word.
<b>Поиск по виду документа и его названию</b>	Найдите Гражданский процессуальный кодекс. Найдите все изменения, внесенные в него в 2017 году. Сколько из них вступило в силу на настоящий момент. Найдите Постановление Правительства РФ от 28.02.1996 № 226 «О государственном учете и регистрации баз и банков данных». Где первоначально был опубликован этот документ? Когда последний раз в него были внесены изменения, кем?
<b>Поиск по тексту документа</b>	Найдите бланк декларации на товары. Сколько вариантов присутствует в системе?. Когда были внесены последние изменения? Сохраните в Word Организация совершила продажу товара за наличный расчет. В соответствии с законодательством она должна была воспользоваться контрольно-кассовой машиной либо бланками строгой отчетности. Найдите в Кодексе об административных правонарушениях РФ размер штрафа за нарушение данного требования. Как изменялась величина данного штрафа начиная с 2010 года?
<b>Поиск по правовому навигатору</b>	Необходимо определить, чему равен минимальный размер оплаты труда (МРОТ). Найдите последний документ, который внес эти изменения. Найдите документы, в которых дается ответ на правовой вопрос: кому предоставляется отсрочка от призыва на военную службу. Какой Федеральный закон регулирует этот вопрос?
<b>Поиск по принявшему органу</b>	ГТК РФ в 2003 году утвердил форму требования об уплате таможенных платежей. Найдите документ, содержащий необходимую информацию. Постройте дерево связей (ссылок). Сделайте переход из просматриваемого документа в связанные с ним другие документы. Сколько прямых и обратных ссылок существует в полученном документе? Найдите Приказ Генпрокуратуры РФ № 39 «О применении бланков процессуальных документов».
<b>Работа со списком документов</b>	Постройте список документов, которые касаются договора пожизненного содержания с иждивением, которые были написаны после 1 января 2001 года.
<b>Поиск по всем разделам справочной правовой системы</b>	Сформируйте список документов о возможности работы сотрудников в ночное время. Поиск информации проводите по всем разделам справочной правовой системы. Создайте папку «Работа сотрудников» и сохраните в нее только те документы, которые находятся в разделе «Комментарии законодательства». Сформируйте список документов по нормам возмещения командировочных расходов сотрудников и сохраните все документы в папку «Нормы расходов». Поиск проводите по разделу «Законодательство / ВерсияПроф»

8. Выйти из системы «Консультант Плюс».



## ПОРЯДОК ОФОРМЛЕНИЯ РЕЗУЛЬТАТОВ

После номера и названия каждого задания дайте ответ в следующем порядке:

- каким разделом справочно-правовой системы вы пользовались для выполнения данного задания;
- какие поля, в какой последовательности и с каким содержанием использовали или какие иные действия, связанные с формированием первичного запроса, предпринимали для выполнения данного задания;
- дальнейшие действия, в том числе уточняющие и иные, необходимые для выполнения данного задания;
- названия найденных документов, их реквизиты и, при необходимости, комментарии к ним;
- если выполнялись действия по переносу документов в другую программу, по установке закладок, копированию, печати и другое, то опишите их.

**Описание каждого своих действий сопровождайте скриншотами.**

Контрольные вопросы

1. Какова структура Единого информационного массива системы Консультант Плюс?
2. Документ как единица ИБ. Что понимается под документом в системе КонсультантПлюс ?
3. Как осуществить сортировку законов по дате принятия, названию, дате начала действия и номеру?
4. С какой целью нужна вкладка «Справочная информация», и какие справки она дает?
5. Для чего служит «Правовой навигатор», можно ли его заменить, если да, то чем?
6. Как найти, открыть, изучить и занести в созданную вами папку «Документы Консультант Плюс» документ, составьте алгоритм?
7. Каковы особенности поиска информации по конкретному правовому вопросу?
8. Как найти списки документов, включенных в систему за последний месяц?

**Литература:** [1-5].

**Тема 8. Инновации в информационных технологиях в таможенной деятельности**  
(1 час)

### Программное обеспечение транспортной логистики

**Цель работы:** ознакомиться с программным обеспечением «ТРАНС-Менеджер» и биржей транспортных услуг Автотрансинфо

**Содержание работы:**

1. В программном продукте «Трансменеджер» заполнить:
  - а) Журнал заявок
  - б) Журнал тарификации услуг
  - в) Журнал документов
  - г) Журнал движения средств
2. Ознакомиться с транспортной биржей Автотрансинфо.

**Действия:**

1. Работа с программным продуктом «ТРАНС-Менеджер»

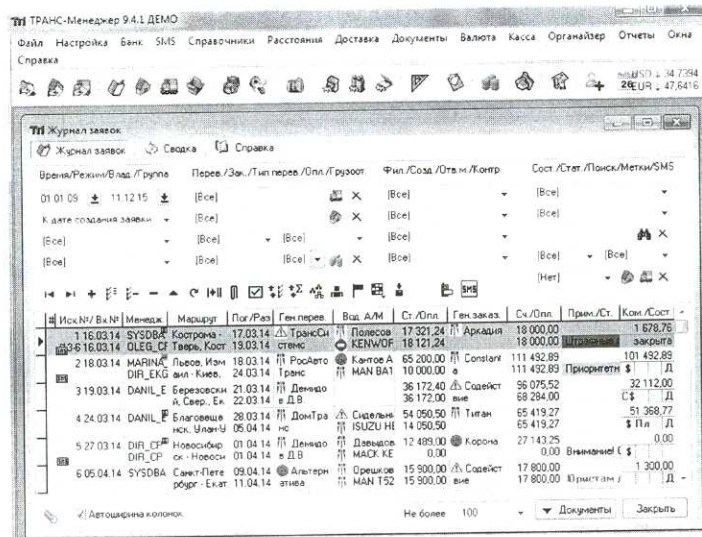


Рисунок 8.1. - Основное окно программного продукта «ТРАНС-Менеджер»

Основной единицей информации является "заявка", т.е. перевозка - транспортировка груза со всеми сопутствующими работами, суммами, платежами и условиями выполнения. На всем протяжении выполнения перевозки заявка изменяет свое состояние, которое, соответственно, контролируется менеджером. Т.е. заявка становится объектом, полностью описывающим перевозку и отражающим ее состояние на каждый момент времени, и уже включает в себя все документы и контролируемые события. Схематично построение структуры этой принятой основной единицы информации можно изобразить в виде блок-схемы.

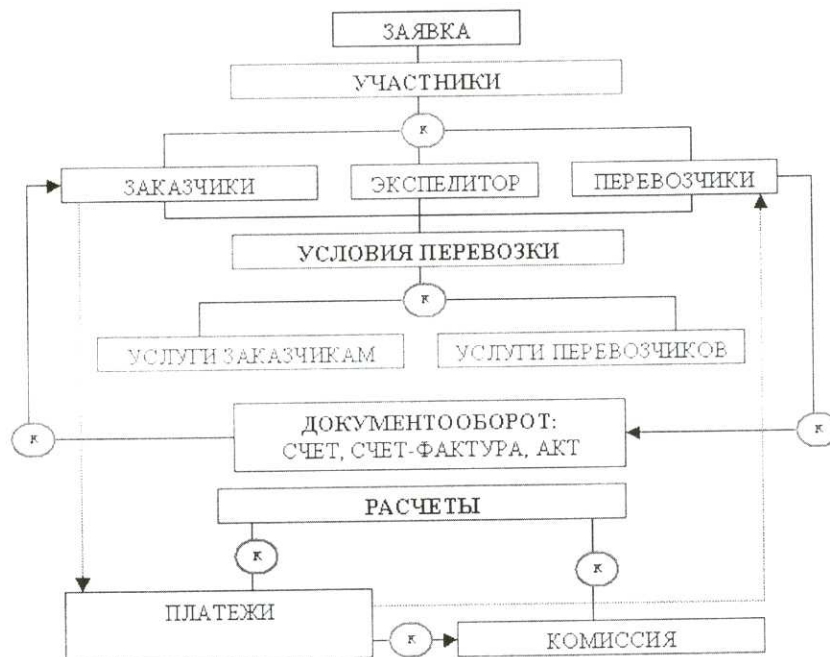
















Рисунок 8.2. - Алгоритм работы программы ТРАНС-Менеджер

Главное окно приложения является родительским для других окон - т.е. все другие окна располагаются в рамках этого главного окна. В верхней части окна расположено главное меню, из которого вызываются все другие окна, под главным меню расположены кнопки быстрого доступа к основным окнам программы. Главное меню достаточно самодокументированно, поэтому здесь приведено будет только назначение кнопок быстрого доступа.



-  Создание новой пустой заявки.
-  Создание нового контрагента - заказчика, грузоотправителя.
-  Создание нового контрагента-перевозчика.
-  Журнал заявок.
-  Журнал заказчиков.
-  Журнал перевозчиков.
-  Общий журнал автомобилей.
-  Общий журнал водителей.
-  Журнал бухгалтера.
-  Окно для ввода кода филиала.
-  Окно управления пользователями.
-  Список филиалов и их кодов.
-  Расчет расстояний и определение маршрута.
-  Коллективный органайзер.

## 2. Работа с биржей транспортных услуг АвтотрансИнфо. [www.ati.su](http://www.ati.su)

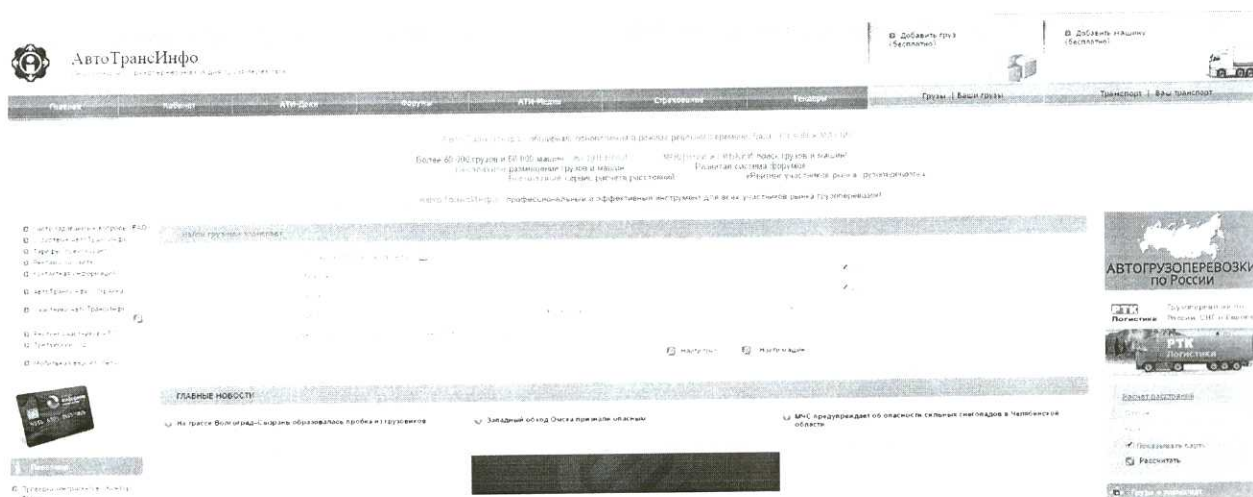


Рисунок 8.3 - Интерфейс транспортной биржи «АвтотрансИнфо»

Система АвтоТрансИнфо является удобным средством обмена информацией между участниками рынка автомобильных грузоперевозок: перевозчиками, экспедиторами, грузоотправителями. В базе данных АвтоТрансИнфо можно совершенно бесплатно размещать заявки на перевозку грузов или сообщать о наличии попутных машин в любом направлении.

АвтоТрансИнфо включает в себя 2 основных раздела: "Грузы" и "Попутный транспорт". Разместить информацию о своем транспорте или заявку на перевозку груза может любой зарегистрированный пользователь. Пользователи системы АвтоТрансИнфо, заплатившие абонентскую плату, при подборе грузов сразу же получают всю контактную информацию о владельцах грузов (транспорта). И могут связаться напрямую с фирмой, разместившей информацию, и договориться о перевозке.

## **5. ОБРАЗОВАТЕЛЬНЫЕ ТЕХНОЛОГИИ**

В преподавании дисциплины «Информационные технологии в таможенной деятельности» используются разнообразные образовательные технологии, как традиционные, так и с применением активных и интерактивных методов обучения.

Активные и интерактивные методы обучения:

1. *Групповая дискуссия (тема 1,2,3,4,5,6,7,8);*
2. *Анализ ситуаций (тема 1,2,3,4,5,6,7,8).*

## **6. ОЦЕНОЧНЫЕ СРЕДСТВА ДЛЯ ТЕКУЩЕГО КОНТРОЛЯ УСПЕВАЕМОСТИ, ПРОМЕЖУТОЧНОЙ АТТЕСТАЦИИ ПО ИТОГАМ ОСВОЕНИЯ ДИСЦИПЛИНЫ И УЧЕБНО-МЕТОДИЧЕСКОЕ ОБЕСПЕЧЕНИЕ САМОСТОЯТЕЛЬНОЙ РАБОТЫ СТУДЕНТОВ**

### **6.1. ОЦЕНОЧНЫЕ СРЕДСТВА ДЛЯ ПРОВЕДЕНИЯ ТЕКУЩЕГО КОНТРОЛЯ УСПЕВАЕМОСТИ СТУДЕНТОВ**

#### **Перечень вопросов к рейтингу-контролю №1**

1. Информационная система (определение) и ее структурная схема. Подсистема. Пользователь. Терминал.
2. Классификация информационных систем. Предпосылки появления информационных систем.
3. Обеспечивающие подсистемы информационных систем (информационная, математическая, программная, техническая, организационная, правовая, эргономическая, лингвистическая). Их характеристика.
4. Предпосылки появления информационных систем. Информационный продукт. Информационная услуга. Информационный: процесс, ресурс, среда.
5. Классификация информационных систем, их характеристика.
6. Автоматизированные информационные системы (АИС), понятие, определение.
7. Вычислительная компьютерная сеть. Виды сетей, их назначение, цели и решаемые задачи. Иерархия вычислительной сети. Компьютерные и многомашинные сети.

#### **Перечень вопросов к рейтингу-контролю №2**

1. Автоматизированные информационные технологии, их классификация и содержание
2. Системы поддержки принятия решений, назначение и решаемые задачи.
3. Цели, назначение и архитектура построения ЕАИС, основные компоненты.
4. Базовые положения при разработке ЕАИС, этапы разработки.
5. Основные компоненты ЕАИС и их краткая характеристика.
6. Информационно-техническая политика ФТС России. Структура подчиненности.
7. Структура подчиненности РТУ, обеспечивающая эксплуатацию баз данных, вычислительных и программных средств в ЕАИС.
8. ГУИТ. Основные задачи, решаемые ГУИТом.

#### **Перечень вопросов к рейтингу-контролю №3**

1. Комплексная автоматизированная система таможенного оформления (КАСТО). АИСТ-РТ-21.
2. Информационные технологии в новой редакции Таможенного кодекса ЕАЭС.
3. Перспективы развития информационных технологий в таможенных органах.
4. Защита информации, субъекты информационных отношений.  
Уровни важности информации.



5. Виды угроз информации. Цели и объекты воздействия угроз информации.
6. Объекты информационной безопасности таможенных органов и средства защиты информации.
7. Криптография. Виды криптографических ключей. Электронная цифровая подпись.
8. Электронное декларирование (структурная схема) и ее основные элементы. Подсистемы декларанта и таможенного органа.

### Тестовые задания (образец)

#### Тест 1.

1. **Таможенная информация характеризуется...**
  - a) минимальным объемом
  - b) многократным использованием
  - c) отсутствием возможности преобразования
  - d) минимальным количеством логических операций и математических расчетов
2. **Внедрение информационных технологий в таможенные системы приводит к ...**
  - a) увеличению оформляемых документов
  - b) замедлению оформления
  - c) увеличению бюрократических барьеров
  - d) минимизации задействованных людей
3. **Проект «Зеленый коридор» реализован в таможенных службах стран:**
  - a) России, Швеции и Финляндии
  - b) России, Швеции и Германии
  - c) России, Финляндии и Германии
  - d) России, Финляндии и Норвегии
4. **Комплексная автоматизированная система таможенного оформления «АИСТ-РТ21» разработана и стала внедряться в таможенных органах**

a) 2005 – 2001 гг.	b) 1996 – 2000 гг.
c) 1995 – 1990 гг.	d) 2009 г
5. **Количество уровней охватываемых ЕАИС по структуре проектирования:**

a) 2	b) 3
c) 4	d) 5

#### Тест 2.

1. **Эргономика – это....**
  - b) наука, изучающая рациональное использование экономических ресурсов
  - c) научная дисциплина, комплексно изучающая производственную деятельность человека и ставящая целью ее оптимизации
  - d) это научная дисциплина изучающая экономику в целом
  - e) дисциплина, изучающая международные отношения в сфере экономики
2. **Информационное обеспечение ЕАИС – это...**
  - a) совокупность систем таможенной документации
  - b) совокупность файлов БД и системы кодирования
  - c) совокупность систем классификации и кодирования, система показателей, унифицированных систем таможенной документации и файлов БД
  - d) система по сбору, переработки информации
3. **Какого вида обеспечения ЕАИС не существует:**

a) технического	b) информационного
c) лингвистического	d) Логического
1. **Какие данные содержат электронные копии таможенных документов:**
  - a) об участниках ВЭД, товарах, платежах
  - b) о стране назначения, о расстоянии между странами отправления/ назначения
  - c) о товарах, о транспортном средстве, о месте проживания декларанта
  - d) об участниках ВЭД, о личных затратах перевозчика

2. По срокам передачи информация бывает:

- 1) оперативная
- 2) регламентная
- 3) нормативно – справочная
- 4) подготовленной при помощи специальных программ
- 5) транзитная
- 6) служебная

a) 1 и 2 и 5

b) 2 и 3 и 6

c) 1 и 2 и 3

d) 4 и 5 и 6

3. К классификации информации по срокам передачи относится информация:

a) транзитная

b) служебная

c) оперативная

d) специальная

## **6.2. ТИПОВЫЕ ОЦЕНОЧНЫЕ СРЕДСТВА ДЛЯ ПРОВЕДЕНИЯ ПРОМЕЖУТОЧНОЙ АТТЕСТАЦИИ СТУДЕНТОВ ПО ДИСЦИПЛИНЕ**

### **Вопросы к экзамену**

1. Сигналы, виды и форма представления информации, кодирование и преобразование информации. Система (определение). Признаки системы. Параметры измерения информации.
2. Информационная система (определение) и ее структурная схема. Подсистема. Пользователь. Терминал.
3. Классификация информационных систем. Предпосылки появления информационных систем.
4. Обеспечивающие подсистемы информационных систем (информационная, математическая, программная, техническая, организационная, правовая, эргономическая, лингвистическая). Их характеристика.
5. Предпосылки появления информационных систем. Информационный продукт. Информационная услуга. Информационный: процесс, ресурс, среда.
6. Классификация информационных систем, их характеристика.
7. Автоматизированные информационные системы (АИС), понятие, определение.
8. Вычислительная компьютерная сеть. Виды сетей, их назначение, цели и решаемые задачи. Иерархия вычислительной сети. Компьютерные и многомашинные сети.
9. Коммуникационная сеть. Абоненты сети, терминальные устройства.
10. Понятие архитектуры сети. Открытые системы. Уровни управления и протоколы ЛВС (представительский, сеансовый, транспортный, сетевой, канальный, физический).
11. Системный администратор, политика сети. Сервер. Понятия "Клиент-сервер", "Файл-сервер".
12. Виды построения ЛВС и их характеристика. Прямое соединение.
13. Понятие топологии.
14. Повторители, сетевые адаптеры (СА), шлюзы. Назначение и основные функции.
15. Топология ЛВС. Основные элементы вычислительных сетей.
16. Смешанная топология.
17. Характеристика физической передающей среды (витая пара, коаксиальный кабель, оптоволокно и т.д.). Основные показатели выбора линий передачи информации.
18. Организация сложных связей в вычислительных сетях. СА, его основные функции, примеры СА.
19. Сложные связи в вычислительных сетях. Повторитель, концентратор, назначение и их функции.
20. Сложные связи в вычислительных сетях. Мосты, коммутаторы, маршрутизаторы. Понятия "шлюз" и "брандмауэр".
21. Составные элементы информационной технологии, их характеристика. Новые и



традиционные информационные технологии.

22. Автоматизированные информационные технологии, их классификация и содержание.
23. Системы поддержки принятия решений, назначение и решаемые задачи.
24. Цели, назначение и архитектура построения ЕАИС, основные компоненты.
25. Базовые положения при разработке ЕАИС, этапы разработки.
26. Основные компоненты ЕАИС и их краткая характеристика.
27. Информационно-техническая политика ФТС России. Структура подчиненности.
28. Структура подчиненности РТУ, обеспечивающая эксплуатацию баз данных, вычислительных и программных средств в ЕАИС.
29. ГУИТ. Основные задачи, решаемые ГУИТом.
30. ЦИГТУ. Цели, задачи, основные направления деятельности.
31. Базы и банки данных. СУБД. Основные определения и понятия, функции. Их структура и обеспечение надежности.
32. Организация работ с данными в вычислительной сети. Схема взаимодействия пользователя с базой данных. Краткая характеристика.
33. Ведомственная интегрированная телекоммуникационная сеть. Назначение и решаемые задачи.
34. Автоматизированное рабочее место. Задачи, краткая характеристика АРМ ТИ.
35. Центральный банк данных ЕАИС (структурная схема). Решаемые задачи, характеристика.
36. КАСТО. Основные задачи и результаты функционирования.
37. Система спутниковой межрегиональной связи ФТС России. Назначение, решаемые задачи.
38. Ведомственная электронная почта. Структура и назначение элементов системы.
39. Комплексная автоматизированная система таможенного оформления (КАСТО). АИСТ–РТ–21.
40. Информационные технологии в новой редакции Таможенного кодекса ТС.
41. Перспективы развития информационных технологий в таможенных органах.
42. Защита информации, субъекты информационных отношений.
43. Уровни важности информации.
44. Виды угроз информации. Цели и объекты воздействия угроз информации.
45. Объекты информационной безопасности таможенных органов и средства защиты информации.
46. Криптография. Виды криптографических ключей. Электронная цифровая подпись.
47. Электронное декларирование (структурная схема) и ее основные элементы. Подсистемы декларанта и таможенного органа.
48. Электронный таможенный паспорт товара (ЭТПТ). Цели, структура, состав, назначение.

### ***6.3. ПЕРЕЧЕНЬ УЧЕБНО-МЕТОДИЧЕСКОГО ОБЕСПЕЧЕНИЯ САМОСТОЯТЕЛЬНОЙ РАБОТЫ СТУДЕНТОВ ПО ДИСЦИПЛИНЕ***

#### **Тема 1. Понятие информационного ресурса и информатизации.**

##### **Вопросы для самостоятельного изучения:**

1. Понятие информации и информационного ресурса.
2. Процесс информатизации и его развитие.
3. Основные задачи информатизации.
4. Классификация информационных ресурсов в структуре таможенных органов.
5. Информационный рынок и его виды.
6. Структура электронной продукции на мировом рынке.

## **Тема 2. Понятие и классификация информационных систем**

### **Вопросы для самостоятельного изучения:**

1. Понятие системы и информационной системы.
2. Виды и основные задачи информационных систем.
3. Классификация пользователей информационных систем.
4. Эффективность использования информационных систем.

## **Тема 3. Понятие и классификация информационных технологий**

### **Вопросы для самостоятельного изучения:**

1. Понятие информационных технологий.
2. Компоненты и классификация информационных технологий.
3. Выявление тенденций развития информационных технологий.

## **Тема 4. Информационно-техническая политика ФТС России**

### **Вопросы для самостоятельного изучения:**

1. Нормативно-правовая база информационно-технической политики Федеральной таможенной службы России.
2. Цели информационно-технической политики Федеральной таможенной службы России.
3. Задачи информационно-технической политики Федеральной таможенной службы России.
4. Принципы информационно-технической политики Федеральной таможенной службы России.
5. Приоритетные направления развития информационно-технической политики.

## **Тема 5. Автоматизированные информационные системы таможенных органов**

### **Вопросы для самостоятельного изучения:**

1. Функции информационных систем таможенных органов.
2. Цели и структура Единой автоматизированной системы таможенных органов РФ.
3. Требования к функционированию Единой автоматизированной информационной системы.
4. Режим работы Единой автоматизированной информационной системы.
5. Использование информационных систем участника ВЭД и таможенных органов для осуществления электронного декларирования.
6. Технология осуществления автоматизированного анализа рисков в таможенных органах.

## **Тема 6. Формы обеспечения информационной безопасности ЕАИС**

### **Вопросы для самостоятельного изучения:**

1. Определение информационной безопасности.
2. Современное состояние и проблемы информационной безопасности таможенных органов.
3. Объекты обеспечения информационной безопасности таможенных органов.
4. Характер и формы угроз для информационных систем таможенных органов.
5. Способы нарушения информационной безопасности.

## **Тема 7. Правовые основы применения электронных документов и информационных технологий в таможенном деле**

### **Вопросы для самостоятельного изучения:**

1. Понятие электронной цифровой подписи.
2. Закрытый и открытый ключи электронной цифровой подписи.
3. Понятие цифрового сертификата и удостоверяющего центра.
4. Суть закона об электронной цифровой подписи.



## Тема 8. Инновации в информационных технологиях в таможенной деятельности

### Вопросы для самостоятельного изучения:

1. Схема информационного взаимодействия при реализации таможенных операций.
2. Схема информационного взаимодействия при реализации электронного декларирования.
3. Принцип «двух служб».
4. Принцип «одной остановки».
5. Принцип «единого окна».

Фонд оценочных средств (далее – ФОС) дисциплины является составной неотъемлемой частью рабочей программы дисциплины. ФОС оформляется в виде приложения (*Приложение 1*).

## 7. УЧЕБНО-МЕТОДИЧЕСКОЕ И ИНФОРМАЦИОННОЕ ОБЕСПЕЧЕНИЕ ДИСЦИПЛИНЫ

### 7.1. КНИГООБЕСПЕЧЕННОСТЬ

Наименование литературы: автор, название, вид издания, издательство	Год издания	Книгообеспеченность	
		Количество экземпляров изданий в библиотеке ВлГУ в соответствии с ФГОС ВО	Наличие в электронной библиотеке ВлГУ
Основная литература			
1. Васильев, Р. Б. Управление развитием информационных систем : учебник / Р. Б. Васильев, Г. Н. Калянов, Г. А. Левочкина. — 4-е изд. — Москва : Интернет-Университет Информационных Технологий (ИНТУИТ), Ай Пи Ар Медиа, 2022. — 507 с. — ISBN 978-5-4497-1654-5.	2022	-	Личный кабинет студента: <a href="https://www.iprbookshop.ru/120490.html">https://www.iprbookshop.ru/120490.html</a>
2. Горев, А. Э. Информационные технологии на транспорте : учебник для вузов / А. Э. Горев. — 2-е изд., перераб. и доп. — Москва : Издательство Юрайт, 2022. — 289 с. — (Высшее образование). — ISBN 978-5-534-10636-7	2022	-	Личный кабинет студента: <a href="https://urait.ru/bcode/489561">https://urait.ru/bcode/489561</a>
3. Нетёсова, О. Ю. Информационные технологии в экономике : учебное пособие для среднего профессионального образования / О. Ю. Нетёсова. — 3-е изд., испр. и доп. — Москва : Издательство Юрайт, 2022. — 178 с. — (Профессиональное образование). — ISBN 978-5-534-09107-6.	2022	-	Личный кабинет студента: URL: <a href="https://urait.ru/bcode/491753">https://urait.ru/bcode/491753</a>
4. Информационные технологии в юридической деятельности : учебник для вузов / П. У. Кузнецов [и др.]; под общей редакцией П. У. Кузнецова. — 3-е изд., перераб. и доп. — Москва : Издательство Юрайт, 2022. — 325 с. — (Высшее образование). — ISBN 978-5-534-02598-9.	2022	-	Личный кабинет студента: <a href="https://urait.ru/bcode/488769">https://urait.ru/bcode/488769</a>
5. Аксенов, И.А. Информационные технологии в таможенной деятельности [Электронный ресурс] : учебно-практическое пособие / И. А.	2019	-	Личный кабинет студента: <a href="http://www.iprbookshop.ru/93185.html">http://www.iprbookshop.ru/93185.html</a>

Аксенов ; Владимирский государственный университет имени Александра Григорьевича и Николая Григорьевича Столетовых (ВлГУ) .— Владимир : ВлГУ, 2019 .— Заглавие с титула экрана .— Электронный ресурс содержит текстовые данные: 129 с., ил., табл. — Свободный доступ в локальной сети университета .— ISBN 978-5-9984-1069-7 .			
Дополнительная литература:			
1. Левин, В. И. История информационных технологий : учебник / В. И. Левин. — 3-е изд. — Москва, Саратов : Интернет-Университет Информационных Технологий (ИНТУИТ), Ай Пи Ар Медиа, 2020. — 750 с. — ISBN 978-5-4497-0321-7.	2020	-	Личный кабинет студента: <a href="http://www.iprbookshop.ru/89440.html">http://www.iprbookshop.ru/89440.html</a>
2. Основы информационных технологий : учебное пособие / С. В. Назаров, С. Н. Белоусова, И. А. Бессонова [и др.]. — 3-е изд. — Москва, Саратов : Интернет-Университет Информационных Технологий (ИНТУИТ), Ай Пи Ар Медиа, 2020. — 530 с. — ISBN 978-5-4497-0339-2.	2020	-	Личный кабинет студента: <a href="http://www.iprbookshop.ru/89454.html">http://www.iprbookshop.ru/89454.html</a>
3. Барский, А. Б. Параллельные информационные технологии : учебное пособие / А. Б. Барский. — 3-е изд. — Москва : Интернет-Университет Информационных Технологий (ИНТУИТ), Ай Пи Ар Медиа, 2020. — 502 с. — ISBN 978-5-4497-0686-7.	2020	-	Личный кабинет студента: <a href="http://www.iprbookshop.ru/97573.html">http://www.iprbookshop.ru/97573.html</a>
4. Информационные системы и технологии в экономике и управлении. Проектирование информационных систем : учебное пособие / Е. В. Акимов, Д. А. Акимов, Е. В. Катунцов, А. Б. Маховиков. — Саратов : Вузовское образование, 2016. — 178 с. — ISBN 2227-8397.	2016	-	Личный кабинет студента: <a href="http://www.iprbookshop.ru/47671.html">http://www.iprbookshop.ru/47671.html</a>
5. Информационные системы и технологии в экономике и управлении. Техническое и программное обеспечение : учебное пособие / Е. В. Акимов, Д. А. Акимов, Е. В. Катунцов, А. Б. Маховиков. — Саратов : Вузовское образование, 2016. — 190 с. — ISBN 2227-8397	2016	-	Личный кабинет студента: <a href="http://www.iprbookshop.ru/47673.html">http://www.iprbookshop.ru/47673.html</a>
6. Косиненко, Н. С. Информационные системы и технологии в экономике : учебное пособие / Н. С. Косиненко, И. Г. Фризен. — Москва : Дашков и К, Ай Пи Эр Медиа, 2017. — 304 с. — ISBN 978-5-394-01730-8.	2017	-	Личный кабинет студента: <a href="http://www.iprbookshop.ru/57134.html">http://www.iprbookshop.ru/57134.html</a>

## **7.2. ПЕРИОДИЧЕСКИЕ ИЗДАНИЯ:**

1. «Экономика и управление» (библиотека ИЭиМ, корпус 6, ауд. 100)
2. «Проблемы прогнозирования» (библиотека ИЭиМ, корпус 6, ауд. 100)
3. «Менеджмент в России и за рубежом» (библиотека ИЭиМ, корпус 6, ауд. 100)



### **7.3.ИНТЕРНЕТ-РЕСУРСЫ**

1. [http:// www.customs.ru](http://www.customs.ru) официальный сайт ФТС;
2. [http:// www.tks.ru](http://www.tks.ru) сайт «Все о таможне»;
3. [http:// www.alta.ru](http://www.alta.ru). сайт «Альта ГТД».
4. <http://www.consultant.ru> СПС КонсультантПлюс
5. <http://www.garant.ru> ООО "НПП "ГАРАНТ-СЕРВИС"

### **8. МАТЕРИАЛЬНО-ТЕХНИЧЕСКОЕ ОБЕСПЕЧЕНИЕ ДИСЦИПЛИНЫ**

Занятия проводятся в аудиториях Юридического института ВлГУ (корп. № 11) по адресу г. Владимир, ул. Студенческая, д. 8. Все аудитории оснащены компьютерной техникой с операционной системой Windows и стандартным пакетом Microsoft Office. с доступом в Интернет; видео мультимедийным оборудованием, которое позволяет визуализировать процесс представления презентационного материала, а также проводить компьютерное тестирование обучающихся по учебным дисциплинам; доской настенной; фломастером.

Компьютерная техника, используемая в учебном процессе, имеет лицензионное программное обеспечение:

- Операционная система семейства Microsoft Windows.
- Пакет офисных программ Microsoft Office.
- Консультант+.
- Альта ГТД PRO
- BigLit
- MS Project
- ВРWin

Рабочую программу составил доцент кафедры Государственное право и управление таможенной деятельностью, к.э.н., Аксенов И.А. \_\_\_\_\_

Рецензент:

(представитель работодателя)

Начальник отдела ИТ ООО «НЕОЛАБ» \_\_\_\_\_ Е.В. Трифонов

Программа рассмотрена и одобрена на заседании кафедры Государственное право и управление таможенной деятельностью

Протокол № 1 от 28.08. 2020 года

Заведующий кафедрой Государственное право и управление таможенной деятельностью, к.ю.н., доцент \_\_\_\_\_ С.Н. Мамедов

Рабочая программа рассмотрена и одобрена на заседании учебно-методической комиссии специальности 38.05.02 – Таможенное дело.

Протокол № 7 от 31.08.20 года.

Председатель комиссии \_\_\_\_\_ И.В. Погодина



**ЛИСТ ПЕРЕУТВЕРЖДЕНИЯ  
РАБОЧЕЙ ПРОГРАММЫ ДИСЦИПЛИНЫ**

Рабочая программа одобрена на 2021/2022 учебный год

Протокол заседания кафедры № 1 от 30.08.2021 года

Заведующий кафедрой  С.М. Владимирова

Рабочая программа одобрена на 2022/2023 учебный год

Протокол заседания кафедры № 1 от 29.08.2022 года

Заведующий кафедрой  С.М. Владимирова

Рабочая программа одобрена на \_\_\_\_\_ учебный год

Протокол заседания кафедры № \_\_\_\_\_ от \_\_\_\_\_ года

Заведующий кафедрой \_\_\_\_\_

**ЛИСТ РЕГИСТРАЦИИ ИЗМЕНЕНИЙ**  
в рабочую программу дисциплины  
**ИНФОРМАЦИОННЫЕ ТЕХНОЛОГИИ В ТАМОЖЕННОЙ ДЕЯТЕЛЬНОСТИ**  
образовательной программы специальности подготовки 38.05.02 «Таможенное дело»,  
специализация «Таможенное дело» (специалист)

Номер изменения	Внесены изменения в части/разделы рабочей программы	Исполнитель ФИО	Основание (номер и дата протокола заседания кафедры)
1	7.1 КНИГООБЕСПЕЧЕННОСТЬ	Аксенов И.А.	Протокол № 1 от 29.08.2022

Заведующий кафедрой ГПиУТД \_\_\_\_\_ / Мамедов С.Н.

  
Подпись

ФИО