

Министерство науки и высшего образования Российской Федерации
Федеральное государственное бюджетное образовательное учреждение
высшего образования
«Владимирский государственный университет
имени Александра Григорьевича и Николая Григорьевича Столетовых»
(ВлГУ)

УТВЕРЖДАЮ

Зав. кафедрой БИЭ, д.э.н., профессор

И.Б. Тесленко И.Б. Тесленко

«30» августа 2021 г.

МЕТОДИЧЕСКИЕ РЕКОМЕНДАЦИИ
ПО ВЫПОЛНЕНИЮ КУРСОВОЙ РАБОТЫ
ПО ДИСЦИПЛИНЕ «АРХИТЕКТУРА ПРЕДПРИЯТИЯ»

для студентов направления подготовки

38.03.05 - Бизнес-информатика

профиль «Информационно-аналитическое обеспечение предпринима-
тельской деятельности»

Владимир 20

Курсовая работа – это самостоятельная научно-исследовательская работа студентов, выполняемая под руководством научного руководителя и соответствующая установленным требованиям. Защита курсовой работы обязательна. К защите курсовой работы допускается студент, представивший работу в установленный кафедрой срок, и получивший положительный отзыв руководителя курсовой работы.

Курсовая работа по дисциплине «Архитектура предприятия» является одной из форм внеаудиторной самостоятельной работы студентов, важным этапом подготовки студента к выполнению выпускной квалификационной работы и последующей профессиональной деятельности.

В качестве инструментальных средств для выполнения курсовой работы по дисциплине «Архитектура предприятия» рекомендуются следующие программные продукты: MS Word, MS Excel, MS Visio, MS Project, ARIS Business Architect, ARIS Express, StarUML, Bizagi Process Modeler, Archi и др.

1. Цель и задачи выполнения курсовой работы

Курсовая работа является завершающим этапом изучения дисциплины «Архитектура предприятия».

Цели курсовой работы:

- расширение и систематизация полученных теоретических знаний, развитие умений и закрепление практических навыков по формированию, моделированию и анализу архитектуры предприятия;

- выработка навыков самостоятельной работы с информацией о реальных процессах деятельности предприятий;

- развитие умения собирать и обрабатывать материал по рассматриваемой проблеме для выработки решений по улучшению деятельности предприятия,

- закрепление навыков работы со специализированными программными продуктами для архитектуры предприятия (CASE-средствами).

Задачами написания и защиты курсовой работы являются:

- выбор объекта для анализа и моделирования и обоснование выбора;

- выбор методики описания предметных областей;

- сбор и систематизация информации по теме курсовой работы непосредственно на предприятии (объекте исследования) и из внешних источников с помощью наблюдения, анкетирования, интервьюирования и анализа документов, материалов интернета, периодических и специализированных изданий;

- формализация сведений об архитектуре предприятия, описание работ, функций и процессов с помощью современных инструментов моделирования;

- анализ процессов выявления проблемных областей в их организации, управлении, технологиях;

- выработка предложений по повышению эффективности архитектурного процесса, разработка его модели «to-be»;

- подготовка регламента по совершенствованию архитектуры предприятия.

2. Компетенции обучающегося, формируемые в результате выполнения курсовой работы.

Процесс выполнения курсовой работы соотносится с планируемыми результатами обучения по дисциплине, соотнесенными с планируемыми результатами освоения ОПОП (компетенциями и индикаторами достижения компетенций)

Формируемые компетенции (код, содержание компетенции)	Планируемые результаты обучения по дисциплине, в соответствии с индикатором достижения компетенции	
	Индикатор достижения компетенции (код, содержание индикатора)	Результаты обучения по дисциплине
ОПК-1. Способен проводить моделирование, анализ и совершенствование бизнес-процессов и информационно-технологической инфраструктуры предприятия в интересах достижения его стратегических целей с использованием современных методов и программного инструментария	ОПК-1.1 Знает возможности достижения предприятием своих стратегических целей за счет использования информационных систем и информационных технологий.	Знает методы и программные инструменты для анализа и совершенствования архитектуры и ИТ-инфраструктуры предприятия. Умеет применять современные методы и программные средства для совершенствования архитектуры и ИТ-инфраструктуры предприятия. Владеет способами совершенствования и построения моделей «как должно быть» архитектуры и информационно-технологической инфраструктуры предприятия
	ОПК-1.2 Умеет использовать современные методы и программные средства для совершенствования бизнес-процессов и информационно-технологической инфраструктуры предприятия	
	ОПК-1.3 Владеет навыками моделирования, анализа и совершенствования бизнес-процессов и информационно-технологической инфраструктуры предприятия	
ПК-3. Способен проводить адаптацию бизнес-процессов заказчика к возможностям информационной системы	ПК-3.1 Знает инструменты и методы моделирования бизнес-процессов в информационных системах	Знает основные методы работы с информацией для моделирования бизнес-процессов и архитектуры предприятия в информационных системах. Умеет сопоставлять информацию о бизнес-процессах организации для построения эффективной архитектуры предприятия Владеет методикой выявления функциональных разрывов и обоснования предложений по реинжинирингу бизнес-процессов заказчика в рамках построения архитектуры будущего
	ПК-3.2 Умеет анализировать и сопоставлять исходную информацию о бизнес-процессах организации с функциональными возможностями информационных систем	
	ПК-3.3 Владеет навыками выявления функциональных разрывов и обоснования предложений по реинжинирингу бизнес-процессов заказчику	

3. Порядок выполнения курсовой работы

Процесс написания курсовой работы включает в себя ряд взаимосвязанных этапов:

- Определение темы курсовой работы и основного направления исследования с научным руководителем. Каждый преподаватель кафедры в течение семестра проводит консультации для студентов по курсовым работам.
- Постановка цели и задач исследования.
- Подготовка и согласование примерного плана исследования с научным руководителем.
- Поиск и анализ источников информации.
- Уточнение темы, цели, задач и плана работы, утверждение порядка, этапов работы с научным руководителем.
- Написание чернового варианта работы;
- Предоставление чернового варианта работы научному руководителю как минимум за две недели до срока сдачи;
- Проверка курсовой работы научным руководителем (от 3 до 5 рабочих дней), в том числе в системе «Антиплагиат ВУЗ» на предмет заимствований;
- Обсуждение с научным руководителем недостатков работы;
- Внесение исправлений (при необходимости повторное обсуждение работы с научным руководителем) и подготовка чистового варианта работы;
- Предоставление окончательной работы научному руководителю в обозначенный кафедрой срок. Проверка работы научным руководителем;
- Защита курсовой работы (в соответствии с расписанием).

4. Определение темы курсовой работы

Качество выполнения курсовой работы зависит от правильного и своевременного выбора её темы. Темы курсовых работ должны быть актуальными, учитывать потребности конкретного предприятия (объекта исследования). Студент выбирает тему курсовой работы, определяет исходный вариант ее формулировки и согласует его с руководителем в установленные сроки. Согласованные темы проходят процесс утверждения на кафедре. Затем студент заполняет бланк заявления на закрепление темы и руководителя курсовой работы, который подписывает сам, руководитель работы и заведующий кафедрой.

Примерная тематика курсовых работ

1. Методологии и стандарты построения архитектуры предприятия (ГОСТ, SADT, RUP, ARIS и др.).
2. Архитектура малого предприятия на современном этапе развития IT- технологий.
3. Основы архитектурного подхода к описанию организаций
4. Бизнес-процесс как метод описания архитектуры предприятия
5. Стратегия развития предприятия как основа как концептуальная основа архитектуры предприятия.
6. Процессный подход как метод построения архитектуры предприятия
7. Взаимосвязь IT -стратегии и архитектуры предприятия
8. Управление IT: архитектурный подход
9. Стандарты и методологии управления IT (сравнительная характеристика)
10. Методики оценки степени зрелости IT

11. Оценка эффективности ИТ и ИС.
12. Информационный аудит: понятие, этапы и методология.
13. Особенности методики ИТ-аудита ISACA.
14. Архитектурная методика META Group
15. Использование методики Gartner для построения архитектуры государственных структур.
16. Описание АП как основе модели ZEAF (Zachman Enterprise Architecture Framework)
17. Описание АП как основе модели TOGAF (The Open Group Architecture Framework).
18. Описание АП как основе методики Спивака EAP (Enterprise Architecture Planning).
19. Описание АП как основе модели FEAF (Federal Enterprise Architecture Framework).
20. Описание АП как основе модели DoDAF (Department of Defence Architecture Framework).
21. Описание АП как основе модели MODAF (US British Minister Of Defense Architecture Framework).
22. Описание АП как основе модели NAF (NATO Architecture Framework)
23. Описание АП как основе модели архитектуры казначейства США TEAF (Treasury Enterprise Architecture Framework).
24. Описание АП как основе модели JTA (Joint Technical Architecture).
25. Описание АП как основе модели TAFIM (Technical Architecture Framework for Information Management).
26. Описание АП как основе модели TEAF (Treasury Enterprise Architecture Framework).
27. Описание АП как основе модели TISAF (The Treasury Information System Architecture Framework).
28. Методика описания АП Giga Group
29. Методика описания АП META Group (Enterprise Architecture Desk Reference)
30. Методика описания АП POSIX 1003.23 (разработка компании Cap Gemini)
31. Методика описания Архитектуры предприятия 3D-предприятие
32. Основные функции и характеристика среды описания АП.3
33. Стандарты и методологии моделирования бизнес-процессов.
34. Методология ARIS для построения архитектуры предприятия
35. Связь архитектуры предприятия с системным мышлением, бизнес кибернетикой и управлением знаниями.
36. Сравнительный анализ понятий Архитектура предприятия и архитектура бизнеса, модели (на примере предприятия «...»).
37. Элементы архитектуры предприятия (на примере предприятия «...»).
38. Бизнес-архитектура и архитектура информации (на примере предприятия «...»).
39. Концепция Test Case Oriented Design(на примере предприятия «...»).
40. Архитектурные паттерны в конкретны предметных областях (на примере предприятия «...»).
41. Сервис-ориентированная архитектура(на примере предприятия «...»).

42. Архитектура данных (на примере предприятия «...»).

Допускается рассмотрение одной и той же темы курсовой работы двумя-тремя студентами одной учебной группы только в случае выполнения совместной проектно-ориентированной курсовой работы. Тематика курсовых работ, в том числе и проектно-ориентированных, закрепляется вначале семестра распоряжением заведующего кафедрой.

Студенту предоставляется право выбирать тему по своему усмотрению. В отдельных случаях по согласованию с руководителем и заведующим кафедрой студент может взять тему, не входящую в рекомендуемый перечень курсовых работ.

После утверждения темы начинается период ее разработки:

- сбор материала;
- изучение источников информации;
- моделирование архитектуры предприятия;
- определение проблемного поля,
- моделирование и анализ архитектуры будущего

В процессе моделирования предполагается использование соответствующих информационных систем.

5. Основные требования к написанию курсовой работы

5.1. Структура курсовой работы

Курсовая работа должна иметь четкую структуру, которая описывается в содержании:

- введение (2-3 страницы);
- основная часть (35-40 страниц);
- заключение (1,5- 2 страниц);
- список используемой литературы (не менее 20 источников);
- приложения (не ограничено).

Во введении автор:

- обосновывает актуальность выбранной темы, степень ее разработанности;
- дает краткий обзор используемой в работе литературы;
- формулирует цель и задачи исследования;
- указывает методы исследования.

Введение должно быть кратким (2-3 страницы).

В основной части раскрывается содержание работы. Эта часть, как правило, состоит из 2–3-х глав с разделением их на параграфы. Разделение на главы и параграфы должно быть обоснованным. В главе не может быть одного параграфа. Каждая глава должна начинаться с новой страницы. Главы и параграфы должны быть соразмерными по объему. Особое внимание следует обратить на логическую связь между главами и параграфами работы. В конце каждого параграфа и главы должны содержаться выводы, вытекающие из их содержания.

Заключение представляет собой обобщение итогов исследования. В нем формулируются выводы и предложения, которые содержат то новое и существенное, что составляет научные и практические результаты проведенной работы. Выводы должны быть четкими и обоснованными. Они должны следовать из содержания основной части работы, отве-

чать целям и задачам работы, сформулированным во введении. Заключение должно быть кратким: 1,5-2 страницы.

В списке литературы указываются все материалы, прямо или косвенно используемые при написании курсовой работы. В списке обязательно должны присутствовать те источники, на которые студент делает ссылки в ходе работы. Список использованных источников должен содержать не менее 20 наименований.

Порядок оформления списка использованной литературы:

- законодательно-нормативные акты;
- перечень учебников, монографий, периодических изданий в алфавитном порядке;
- интернет-ресурсы.

В приложения выносятся вспомогательные и иллюстративные материалы, значительные по объему расчеты, таблицы, графики, схемы, диаграммы, которые необходимы для раскрытия темы, но слишком громоздки, чтобы быть помещенными в основной текст. Приложения имеют свою нумерацию, отличную от таблиц и рисунков в основной части работы.

На защиту допускаются только курсовые работы, проверенные научным руководителем. На титульном листе курсовой работы должна быть подпись научного руководителя с оценкой за работу.

Защита начинается с выступления студента. В своем выступлении (5-7 минут) студент сначала должен обосновать актуальность выбранной темы исследования, сформулировать цель и задачи, обосновать структуру работы. Далее в выступлении студент должен представить выводы, обобщающие исследование.

5.2. Оформление курсовой работы

Шрифт –Times New Roman, 14 пт.

Межстрочный интервал – полуторный.

Поля страниц: левое – 30 мм, правое – 10 мм, верхнее – 15 мм, нижнее – 15 мм.

Отступ красной строки – 1,25 см.

Нумерация страниц – снизу справа (титульная страница не нумеруется).

Работа представляется в напечатанном виде в папке со скоросшивателем. Страницы нумеруются, начиная со второй. Первая страница, т.е. титульный лист, не нумеруется, но считается. Нумерация располагается вверху по снизу справа. Каждый абзац печатается с красной строки. Небольшие таблицы и рисунки должны содержаться в основном тексте работы (в приложения выносятся только объемные материалы). Они имеют сквозную нумерацию. Иллюстрации, графики, диаграммы подписываются как рисунки (Например: Рис. 1). При оформлении рисунков и таблиц обязательно указываются их названия и источники. В тексте обязательно должна быть ссылка на рисунок или таблицу и их описание (Например: см. рис. 1).

Сноски на литературные источники по тексту могут быть постраничными или концевыми. Сноски на таблицы или рисунки оформляются не внизу страницы, а непосредственно под таблицей или рисунком (если таблица составлена самостоятельно автором без использования какой-либо литературы, то необходимо указать: Составлено автором). На статистические данные и цитаты в тексте должны быть ссылки в виде постраничных сносок. Ссылками называются различные дополнения, пояснения к тексту, а так же указания на источник, из которого заимствована цитата или фактологический материал. Необходи-

мо указывать точные страницы цитируемого фрагмента текста (при ссылке на печатные издания) или точную интернет-ссылку (полную интернет-страницу). Если на одной странице помещены несколько ссылок на один и тот же источник, то достаточно указать: «Там же» (со ссылкой на страницу при печатном издании).

Примеры оформления титульного листа, содержания, списка литературы, и иллюстративного материала в приложениях 1-4.

6. Критерии оценки курсовой работы

1. Актуальность исследования:

- рассмотрение малоизученной проблемы исследования;
- решение определенной практической задачи;
- рассмотрение дискуссионного вопроса;
- проведение исследования по злободневной проблеме.

2. Высокий научно-теоретический уровень:

- решение поставленных в исследовании цели и задач;
- умение разобраться в основных проблемах данной темы;
- анализ теорий по исследуемой проблеме;
- знание и понимание основных точек зрения и дискуссионных проблем;
- подкрепление теоретических выводов практическими данными или примерами;
- творческий подход к рассматриваемой проблеме;
- умение излагать и аргументировать свою точку зрения;
- логичность и грамотность изложения материала.

3. Использование различных методов исследования и источников информации:

- умение применять различные методы исследования;
- взаимосвязь теоретических и практических сведений;
- использование новейшего статистического и фактологического материала.

4. Правильное оформление:

Объем курсовой работы (без приложений) должен составлять около 40-50 страниц печатного текста формата А4. При недостатке или значительном превышении объема научный руководитель имеет право не принять работу.

Структура и детали оформления текста также должны соответствовать требованиям, указанным в п.4.

5. Самостоятельный характер работы.

В случае ПЛАГИАТА работа автоматически оценивается на НЕЗАЧТЕНО. Повторная сдача или защита курсовой работы проводится в период зачетной недели. Общее число пересдач или защит не может превышать трех раз.

Оригинальность текста курсовой работы должна быть не менее 60%.

То есть, плагиат – это:

- скачанные с Интернета работы;
- компиляция отдельных работ, статей;
- прямое использование других Интернет-ресурсов без указания ссылок на источник;
- прямое заимствование материалов из книг, периодических изданий, защищенных ранее курсовых и дипломных работ, кандидатских и докторских диссертаций (как на русском, так и на иностранном языке) без кавычек и сносок.

Нормативно-правовые документы РФ регламентируют использование чужого материала:

1) «Допускается без согласия автора или иного правообладателя и без выплаты вознаграждения, но с обязательным указанием имени автора, произведение которого используется, и источника заимствования, цитирование в оригинале и в переводе в научных, полемических, критических или информационных целях правомерно обнародованных произведений в объеме, оправданном целью цитирования, включая воспроизведение отрывков из газетных и журнальных статей в форме обзоров печати».

*Статья 1274 «Свободное использование произведения в информационных, научных, учебных или культурных целях»
Гражданского кодекса РФ от 18.12.2006 N 230-ФЗ-Часть 4*

2) «Присвоение авторства (плагиат), если это деяние причинило крупный ущерб автору или иному правообладателю, наказывается штрафом в размере до двухсот тысяч рублей или в размере заработной платы или иного дохода осужденного за период до семнадцати месяцев, либо обязательными работами на срок от ста восьмидесяти до двухсот сорока часов, либо арестом на срок от трех до шести месяцев».

*Статья 146 «Нарушение авторских и смежных прав»
Уголовного кодекса РФ от 13.06.1996 N 63-ФЗ
(принят ГД ФС РФ 24.05.1996, ред. От 30.12.2008)*

6. На защите оценивается: степень раскрытия темы, уровень владения информацией по исследуемой проблематике, умение изложить свою точку зрения, умение отвечать на вопросы по заявленной студентом теме исследования, оформление работы.

Если студент успешно выступил с докладом по теме курсовой работы на конференции в текущем учебном году, руководитель работы имеет право освободить его от процедуры защиты.

Регламент защиты курсовой работы

№	Вид работы	Продолжительность
1.	Предел длительности защиты курсовой работы одним студентом	до 15 мин.
2.	Ответы на вопросы по работе	до 10 мин.
3.	Комментарии преподавателя	до 5 мин.
	Итого (в расчете на одну защиту)	до 30 мин.

Критерии оценки выполнения и защиты курсовой работы

Оценка в баллах	Критерии оценивания
Зачтено	Текст работы изложен логично, показано умение понять суть тематики, иллюстрировать теоретические положения конкретными расчетами и примерами из практики, продемонстрировано усвоение ранее изученных вопросов, сформированность компетенций, устойчивость используемых умений и навыков. Текст оформлен в соответствие с требованиями. На все вопросы даны исчерпывающие ответы.
Зачтено	Текст работы изложен логично, без существенных ошибок, показано умение понять суть тематики, иллюстрировать теоретические положения, продемонстрировано усвоение ранее изученных вопросов, сформированность компетенций. Допускаются незначительные ошибки и поправки в оформлении. Не на все вопросы даны исчерпывающие ответы.
Зачтено	Текст работы изложен кратко, без существенных ошибок, показано умение понять суть тематики, отсутствуют примеры из практики и необходимые расчеты, компетенции сформированы частично. Имеются поправки в оформлении. Не на все вопросы даны полные ответы.
Незачтено	Содержание и тема курсовой работы не соответствуют друг другу. Тема не раскрыта. Компетенции не сформированы.

7. Список рекомендуемой литературы

а) основная литература:

Наименование литературы: автор, название, вид издания, издательство	Год издания	КНИГООБЕСПЕЧЕННОСТЬ
		Наличие в электронном каталоге ЭБС
Основная литература*		
Кондратьев, В. В. Управление архитектурой предприятия: конструктор регулярного менеджмента: учебное пособие и пакет мультимедийных приложений / В. В. Кондратьев. - 2-е изд., перераб. и доп. - Москва : ИНФРА- М, 2019. - 358 с. - (Управление производством). - ISBN 978-5-16-010401-0.	2019	https://znanium.com/catalog/product/1002_618
Интеграция управления программой и системной инженерии: методы, инструменты и организационные системы для улучшения результативности интеграции / под ред. Эрика С. Ребентиша; пер. с англ. В. К. Батоврина, Е. В. Батовриной, А. А. Ефремова; под ред. В. К. Батоврина. - Москва : ДМК Пресс, 2020. - 584 с. - ISBN 978-5-97060-810-4.	2020	https://znanium.com/catalog/product/1225348
Куликова, И. Ю. Архитектура предприятия : учеб. пособие / И. Ю. Куликова, Е. А. Уланов ; Владим. гос. ун-т им. А. Г. и Н. Г. Столетовых. – Владимир : Изд-во ВлГУ, 2020. – 124 с. ISBN 978-5-9984-1112-0	2020	http://dspace.www1.vlsu.ru/bitstream/123456789/8289/1/01925.pdf
Дополнительная литература		
Кожаринов, А. С. Моделирование и анализ информационных и бизнес-процессов в информационных системах: методические указания к выполнению курсовых работ / А. С. Кожаринов. - Москва: Изд. Дом НИТУ «МИСиС», 2018. - 72 с.	2018	https://znanium.com/catalog/product/1232212
ИТ-консалтинг [Электронный ресурс] : учебное пособие / И. Б. Тесленко, А. М. Губернаторов, Н. В. Муравьева [и др.] ; Владимирский государственный университет имени Александра Григорьевича Столетовых (ВлГУ) .- Владимир : ВлГУ, 2019 .- 88 с.- ISBN 978-5-9984-1065-9	2019	http://dspace.www1.vlsu.ru/bitstream/123456789/8045/1/01865.pdf
Гусева, А. И. Архитектура предприятия (продвинутый уровень): Конспект лекций / Гусева А.И. - Москва: КУРС, НИЦ ИНФРА-М, 2018. - 137 с. - ISBN 978-5-16-105631-8.	2018	https://znanium.com/catalog/product/762390

Архитектура предприятия: Учебное пособие / Глод О.Д. - Таганрог: Южный федеральный университет, 2016. - 93 с.: ISBN 978-5-9275-2162-3	2016	https://znanium.com/catalog/product/995077
Проектные методологии управления: Agile и Scrum : учеб. пособие / Ю.Д. Агеев, Ю.А. Кавин, И.С. Павловский [и др.]. — Москва : Аспект Пресс, 2018. - 160 с. — (Цифровые модели бизнеса). - ISBN 978-5-7567-0982-7	2018	https://znanium.com/catalog/product/1039442

б) периодические издания

1. <http://www.compress.ru> – Журнал «КомпьютерПресс».
2. <http://www.osp.ru/cw> – Журнал «ComputerWorld Россия».
3. <http://www.osp.ru/cio/#/home> – Журнал «Директор информационной службы».
4. <http://www.pcweek.ru> – Журнал «PC Week / RE (Компьютерная неделя)».
5. <http://www.infosoc.iis.ru> – Журнал «Информационное общество».
6. <http://www.crn.ru> – Журнал «CRN / RE (ИТ-бизнес)».
7. <http://www.cnews.ru> – Издание о высоких технологиях.

в) интернет-ресурсы:

1. www.akm.ru (Информационное агентство)
2. www.ecomomy.gov.ru (Министерство экономического развития и торговли)
3. www.inme.ru (Институт национальной модели экономики)
4. www.rbc.ru (Информационное агентство РБК)
5. Архитектура предприятия. [Электронный ресурс]. URL: <http://www.intuit.ru/department/itmngt/entarc/>. Загл. с экрана. яз. русск. Режим доступа: свободный
6. Федеральный портал «Российское образование». – URL: <http://edu.ru/>
7. Федеральный образовательный портал «Экономика, социология, менеджмент». – URL: <http://ecsocman.edu.ru/>
8. Электронная библиотечная система ВлГУ. – URL: <http://library.vlsu.ru/>
9. Библиографическая и реферативная база данных научных публикаций Scopus. – URL: <http://www.scopus.com/>
10. База данных международных индексов научного цитирования Web of Science. – URL: webofscience.com

Министерство науки и высшего образования Российской Федерации
Федеральное государственное бюджетное образовательное учреждение
высшего образования
«Владимирский государственный университет
имени Александра Григорьевича и Николая Григорьевича Столетовых»
(ВлГУ)

Институт экономики и менеджмента
Кафедра бизнес-информатики и экономики

КУРСОВАЯ РАБОТА

по дисциплине: «Архитектура предприятия»

на тему: «Реинжиниринг системы управления финансовыми потоками»

Выполнил:
Студент направления 38.03.05
группы БИ-113
Иванов И.И.

Научный руководитель:

(уч. степень, уч. звание)

_____ Петров П.П.

(оценка, подпись)

СОДЕРЖАНИЕ

ВВЕДЕНИЕ		3
Глава 1.	АРХИТЕКТУРА ВИДОВ ДЕЯТЕЛЬНОСТИ ПРЕДПРИЯТИЯ/ОРГАНИЗАЦИИ	5
	1.1 Описание предприятия и его места на рынке	5
	1.2 Стратегическая модель развития организации	10
	1.3 Направления развития бизнеса и архитектура организации / Модель архитектуры «AS-IS»	15
Глава 2.	Оптимизация/ построение архитектуры предприятия на основе модели / методологии/ фреймворка....	20
	2.1 Основные этапы внедрения архитектурного подхода в деятельность предприятия на основе методологии...	20
	2.2 Разработка модели «ТО-ВЕ» архитектуры предприятия	30
	2.3 Оценка результатов трансформации деятельности предприятия при внедрении архитектурного подхода	40
ЗАКЛЮЧЕНИЕ		50
СПИСОК ЛИТЕРАТУРЫ		52
ПРИЛОЖЕНИЯ		55

ОБРАЗЕЦ ОФОРМЛЕНИЯ ИЛЛЮСТРАТИВНЫХ МАТЕРИАЛОВ

Иллюстративные материалы являются необходимым аспектом написания курсовой работы по дисциплине «Архитектура предприятия».

Иллюстративный материал может быть представлен в форме графических, фото- и видеоматериалов, иллюстраций и должны содержать чертежи, графики, планировки, схемы, диаграммы, таблицы, необходимые для обоснования теоретической и практической части курсовой работы.

Типовыми иллюстративными материалами являются:

- Схемы, характеризующие организационную структуру и структуру управления;
- диаграммы и таблицы, характеризующие технику и технологию производства (состав оборудования, его технические характеристики, варианты технологических процессов и т.п.);
- диаграммы, графики и таблицы, характеризующие результаты анализа производственно-хозяйственной деятельности объекта, степень использования производственных фондов, трудовых и материальных ресурсов;
- диаграммы и таблицы, характеризующих эффективность реализации предложений студента;
- экономико-математические модели, алгоритмы;
- классификационные таблицы;
- сводная таблица мероприятий и их экономической эффективности.

Пример оформления рисунка:

Соотношение между ЦО и ЦФО как отношения общего к частному представлено на рис.1.

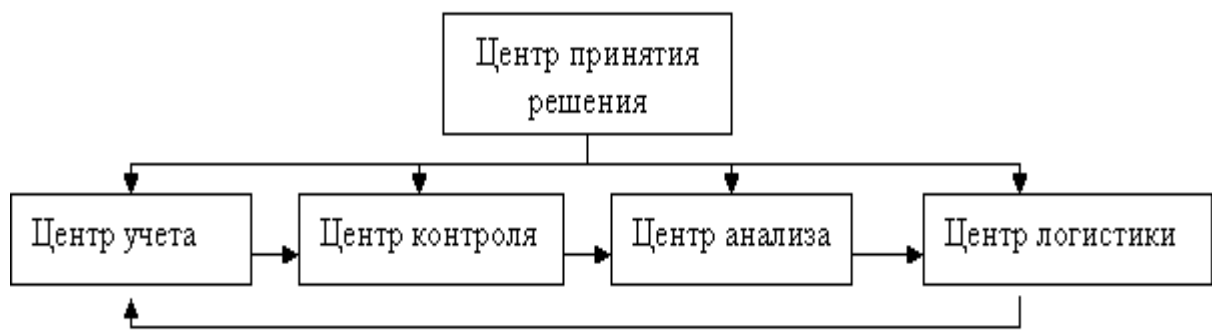


Рис.1. Соотношение между ЦО и ЦФО – как отношение общего к частному.

На рис. 2 представлена динамика изменения прибыли ЗАО «Торкас» г. Москва

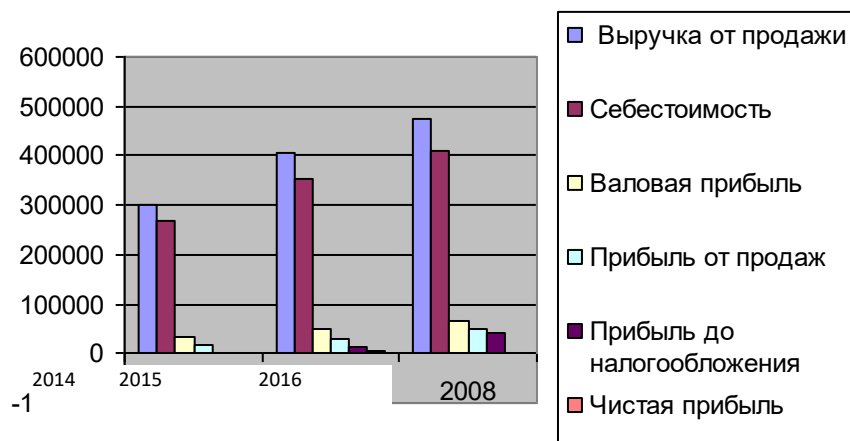


Рис. 2. Динамика прибыли ЗАО «Торкас» г. Москва за 2014-2016 гг.

В ходе приведения в курсовой работе рисунков, диаграмм или схем должно быть последовательное проведение их анализа или оценки. Перенос названия рисунка, диаграммы или схемы в курсовой работе не допускается.

Таблицы и рисунки (схемы, графики, диаграммы) оформляются в черно-белом или сине-белом варианте и нумеруются сквозной нумерацией, отдельной для таблиц и рисунков.

Цифровой материал пояснительной записки рекомендуется оформлять в виде таблиц. Таблицы должны нумероваться сквозной (единой) нумерацией в пределах всей пояснительной записки арабскими цифрами. Каждая таблица должна иметь содержательный заголовок, который помещают над соответствующей таблицей. Подчеркивать заголовок не следует. Над правым верхним углом таблицы и заголовком помещают надпись Таблица с указанием порядкового номера таблицы, например:

Таблица 5

Основные экономические показатели деятельности
ООО «АВС» г. Владимир за 2014-2016г.г.

Показатели	2014г.	2015г.	2016г.	Показатели 2016г в % к	
				2014г	2015г
1	2	3	4	5	6
Уставный капитал, тыс.руб.	10 000	10 000	10 000	-	-
Денежная выручка от реализации продукции (работ, услуг), тыс. руб.	150 000	160 000	170 000	10,0	10,0
Себестоимость реализуемой продукции, тыс. руб	1725	1825	1947	1,2*	1,6*
Прибыль (убыток) от реализации продукции, тыс. руб	4585	5874	6987	1,5*	1,2*

ПРОДОЛЖЕНИЕ ПРИЛОЖЕНИЯ 3
(ЛИСТ 2)

Продолжение табл. 5

1	2	3	4	5	6
Среднегодовая численность работников предприятия, чел	25	35	45	1,8*	1,8*
в том числе, занятых в основном производстве	15	20	25	1,2*	1,7*
Стоимость основных производственных фондов, тыс. руб.	16589	14789	15880	95,7	107,3

Если % соотношение экономического или финансового показателя выходит за рамки 100%, то в столбце напротив цифры ставится * (т.е. показатель указа в процентом пункте) и под общей таблицей делается сноска * - показатели, указанные в п.п.

После таблицы необходимо сделать вывод, в котором необходимо указать на основные изменения в экономическом состоянии предприятия и их причины.

Анализ финансово-экономических показателей деятельности предприятия и другие исследования (анализ и оценка проводится за три последних года).

Формулы и уравнения - уравнения и формулы следует выделять из текста в отдельную строку. Выше и ниже каждой формулы или уравнения должно быть оставлено не менее одной свободной строки. Если уравнение не уместится в одну строку, то оно должно быть перенесено после знака равенства (=) или после знаков плюс (+), или минус (-), умножения (x), деления (:), или других математических знаков, причем знак в начале следующей строки повторяют.

Формулы следует нумеровать порядковой нумерацией в порядке всей работы арабскими цифрами в круглых скобках в крайнем правом положении на строке.

$$A=a:b \quad (1)$$

$$B=c:e \quad (2)$$

Ссылки в тексте на порядковые номера формул дают в скобках.

Пример - ... в формуле (1).

Допускается нумерация формул в пределах раздела. В этом случае номер формулы состоит из номера раздела и порядкового номера формулы, разделенных точкой, например (3.1).

Порядок изложения в работе математических уравнений такой же, как и формул.

В работе допускается выполнение формул и уравнений рукописным способом черными чернилами.

ПОРЯДОК ОФОРМЛЕНИЯ СПИСКА ЛИТЕРАТУРЫ

Последовательность внесения литературы в список

1. Конституция.
2. Кодексы (по алфавиту).
3. Законы (по алфавиту).
4. Постановления Правительства РФ и Указы Президента (по алфавиту между собой).
5. ПБУ (по алфавиту между собой).
6. Прочие нормативные документы (по алфавиту).
7. Учебники и учебные пособия (по алфавиту).
8. Статьи из журналов и газет (по алфавиту).

Сведения об источнике	Порядок оформления
<u>Конституция</u>	Конституция Российской Федерации: Принята всенародным голосованием 12 декабря 1993 г. // Консультант Плюс. Версия Проф. [Электронный ресурс].- Электронные данные.- М.; 2009.
<u>Кодекс</u>	Трудовой кодекс Российской Федерации от 30.12. 2001 г. № 197-ФЗ // Собрание законодательства Российской Федерации. – 2009. - № 5. – С. 440 – 521.
<u>Закон</u>	О бухгалтерском учете: Федеральный Закон от 21.11.1996 года № 129-ФЗ (с изменениями от 06.11.2006г.) // Консультант Плюс. Версия Проф. [Электронный ресурс].- Электронные данные.- М.; 2009.
<u>Постановление Правительства</u>	Об утверждении Федеральных правил (стандартов) аудиторской деятельности: постановление Правительства Российской Федерации от 23.09.2002г. № 696 (с изменениями от 25.08.2006г.) // // Консультант Плюс. Версия Проф. [Электронный ресурс].- Электронные данные.- М.; 2009.
<u>Указ</u>	О частных инвестициях в Российской Федерации: Указ Президента Российской Федерации от 17.09. 1994 г № 1928 // // Консультант Плюс. Версия Проф. [Электронный ресурс].- Электронные данные.- М.; 2009.
<u>Бухгалтерские стандарты</u>	Положение по бухгалтерскому учету «Учет активов и обязательств, стоимость которых выражена в иностранной валюте» (ПБУ 3/2006). Утв. приказом Минфина РФ от 27.11.2006 № 154 н // Российская газета. – 2007. - № 25. – С.10-12.
<u>Инструкция</u>	О порядке проведения ревизии и проверки контрольно-ревизионными органами Минфина Российской Федерации: инструкция утверждена Приказом МФ РФ от 14.04.2000 № 42 н. // Нормативные акты для бухгалтера. – 2001. - N 1. – С. 80-89.

<u>Письмо</u>	О бухгалтерском учете операций лизингополучателя: письмо Минфина РФ от 5.05.2003г № 16-00-14/150. // Нормативные акты для бухгалтера. – 2003. - N 12. – С. 20-21.
<u>Приказ</u>	О формах бухгалтерской отчетности организации: приказ Минфина РФ от 22. 07. 2003г. № 67 н. // Финансовая газета. – 2003. - N 33. – С.2 – 3.
<u>Учебник (книга) одного автора</u>	Кондраков Н.П. Бухгалтерский учёт: Учебник – М.: ИНФРА - М, 2007. – 507с.
<u>Книга, написанная авторским коллективом</u>	Бухгалтерский учет: учеб. / Ю.А.Бабаев [и др.]; Под. ред. проф. Ю.А.Бабаева. – М.: ТК Велби, Изд –во Проспект, 2007. – 392 с.
<u>Статья в сборнике</u>	Божина Ю.В. Возможности реализации концепции развития бухгалтерского учета и отчетности в РФ на предприятиях птицеводческого подкомплекса АПК. / Материалы Всероссийской научно – практической конференции «Развитие бухгалтерского учета в сельском хозяйстве на среднесрочную перспективу» М.: ФГОУ ВПО РГАУ – МСХА им. К.А. Тимирязева, 2007. С.29-31.
<u>Статья в журнале</u>	Бакаев А.С. Изменения в учете активов и обязательств, стоимость которых выражена в иностранной валюте // Бухгалтерский учет. – 2007. - № 5 – с.