

Министерство образования и науки Российской Федерации
Федеральное государственное бюджетное образовательное учреждение
высшего образования
«Владимирский государственный университет
имени Александра Григорьевича и Николая Григорьевича Столетовых»
(ВлГУ)



УТВЕРЖДАЮ
Проректор
по образовательной деятельности

А.А.Панфилов

« 28 » 04 2016 г.

**РАБОЧАЯ ПРОГРАММА ДИСЦИПЛИНЫ
КОРПОРАТИВНАЯ СОЦИАЛЬНАЯ ОТВЕТСТВЕННОСТЬ**

Направление подготовки 38.03.02 «Менеджмент»
Профиль подготовки «Маркетинг»
Уровень высшего образования бакалавриат
Форма обучения очная

Семестр	Трудоемкость зач. ед./ час.	Лекции, час.	Практич. занятия, час.	Лаборат. работы, час.	СРС, час.	Форма промежуточного контроля (экз./зачет)
5	3/108	18	36	-	54	Зачет
Итого	3/108	18	36	-	54	Зачет

Владимир 2016

1. ЦЕЛЬ И ЗАДАЧИ ОСВОЕНИЯ ДИСЦИПЛИНЫ

Основной целью освоения дисциплины «Корпоративная социальная ответственность» является формирование компетенций, обеспечивающих умения по применению форм и инструментов КСО в бизнесе для достижения взаимовыгодных, согласованных с интересами общества его целей.

Основными задачами дисциплины являются:

- 1) формирование у будущих менеджеров социально ответственного управленческого мировоззрения и мышления;
- 2) развитие профессионального кругозора и выработка навыков по ориентации в системе теоретических, методических и практических знаний в области КСО;
- 3) изучение основных понятий, категорий, раскрывающих суть тематических и проблемных областей КСО;
- 4) изучение способов интеграции социальной ответственности в деятельность организации и поддержания доверительных деловых взаимоотношений;
- 5) выработка навыков по социальному обоснованию управленческих решений и оценке их социальных последствий.

2. МЕСТО ДИСЦИПЛИНЫ В СТРУКТУРЕ ОПОП ВО

В структуре ОПОП ВО дисциплина Б1.В.ОД.12 «Корпоративная социальная ответственность» относится к обязательным дисциплинам (ОД.12) вариативной части (В) базового блока (Б1) ОПОП. Усвоение материала обеспечивается сочетанием аудиторных занятий и самостоятельной работы студентов с литературой. Аудиторное обучение предполагает сочетание лекционных и практических занятий. Изучение дисциплины для студентов очной формы обучения осуществляется в течение одного семестра. По дисциплине осуществляется текущий контроль и промежуточная аттестация в форме зачета.

Дисциплина «Корпоративная социальная ответственность» является связующей в системе общеобразовательных и профессиональных дисциплин. Ее субстанцией является методологическое понимание социально ориентированного управления, а руководящими принципами - комплексность, концептуальность, системность, ответственность и этичность подходов в области всех знаний по управлению. Поэтому, базируясь на циклах общекультурных и общепрофессиональных дисциплин, данный модуль закладывает потенциал интеграции специальных дисциплин в области менеджмента.

Дисциплина «Корпоративная социальная ответственность» является базой для изучения дисциплин: «Финансовый менеджмент», «Стратегический менеджмент», «Технико-экономический анализ производственно-хозяйственной деятельности», «Инвестиционный анализ», «Управление проектами», «Финансовый учет», «Управленческий учет», «Финансовый анализ», «Политология», «Внутрифирменное планирование», «Логистика», «Инновационный менеджмент», «Менеджмент качества в организации», «Антикризисное управление», «Реинжиниринг бизнес-процессов», «Международный менеджмент», «Бизнес-планирование», «Управление человеческими ресурсами», «Прикладной проект-менеджмент», «Прикладной маркетинг».

3. КОМПЕТЕНЦИИ ОБУЧАЮЩЕГОСЯ, ФОРМИРУЕМЫЕ В РЕЗУЛЬТАТЕ ОСВОЕНИЯ ДИСЦИПЛИНЫ (МОДУЛЯ)

Процесс изучения дисциплины «Корпоративная социальная ответственность» направлен на формирование следующих компетенций:

общекультурных:

ОК-5 способности к коммуникации в устной и письменной формах на русском и иностранном языках для решения задач межличностного и межкультурного взаимодействия;

ОК-6 способности работать в коллективе, толерантно воспринимая социальные, этнические, конфессиональные и культурные различия;

общепрофессиональных:

ОПК-1 владения навыками поиска, анализа и использования нормативных и правовых документов в своей профессиональной деятельности;

ОПК-2 способности находить организационно-управленческие решения и готовность нести за них ответственность с позиций социальной значимости принимаемых решений;

ОПК-3 способности проектировать организационные структуры, участвовать в разработке стратегий управления человеческими ресурсами организаций, планировать и осуществлять мероприятия, распределять и делегировать полномочия с учетом личной ответственности за осуществляемые мероприятия;

ОПК-7 способности решать стандартные задачи профессиональной деятельности на основе информационной и библиографической культуры с применением информационно-коммуникационных технологий и с учетом основных требований информационной безопасности;

профессиональных в области организационно-управленческой деятельности:

ПК-1 владения навыками использования основных теорий мотивации, лидерства и власти для решения стратегических и оперативных управленческих задач, а также для организации групповой работы на основе знания процессов групповой динамики и принципов формирования команды, умение проводить аудит человеческих ресурсов и осуществлять диагностику организационной культуры;

ПК-2 владения различными способами разрешения конфликтных ситуаций при проектировании межличностных, групповых и организационных коммуникаций на основе современных технологий управления персоналом, в том числе в межкультурной среде;

ПК-3 владения навыками стратегического анализа, разработки и осуществления стратегии организации, направленной на обеспечение конкурентоспособности;

ПК-5 способности анализировать взаимосвязи между функциональными стратегиями компаний с целью подготовки сбалансированных управленческих решений;

ПК-6 способности участвовать в управлении проектом, программой внедрения технологических и продуктовых инноваций или программой организационных изменений;

ПК-7 владения навыками поэтапного контроля реализации бизнес-планов и условий заключаемых соглашений, договоров и контрактов, умение координировать деятельность исполнителей с помощью методического инструментария реализации управленческих решений в области функционального менеджмента для достижения высокой согласованности при выполнении конкретных проектов и работ;

профессиональных в области информационно-аналитической деятельности:

ПК-9 способности оценивать воздействие макроэкономической среды на функционирование организаций и органов государственного и муниципального управления, выявлять и анализировать рыночные и специфические риски, а также анализировать поведение потребителей экономических благ и формирование спроса на

основе знания экономических основ поведения организаций, структур рынков и конкурентной среды отрасли;

ПК-10 владения навыками количественного и качественного анализа информации при принятии управленческих решений, построения экономических, финансовых и организационно-управленческих моделей путем их адаптации к конкретным задачам управления;

ПК-11 владения навыками анализа информации о функционировании системы внутреннего документооборота организации, ведения баз данных по различным показателям и формированию информационного обеспечения участников организационных проектов;

ПК-12 умения организовать и поддерживать связи с деловыми партнерами, используя системы сбора необходимой информации для расширения внешних связей и обмена опытом при реализации проектов, направленных на развитие организации (предприятия, органа государственного или муниципального управления);

ПК-14 умения применять основные принципы и стандарты финансового учета для формирования учетной политики и финансовой отчетности организации, навыков управления затратами и принятия решений на основе данных управленческого учета;

ПК-15 умения проводить анализ рыночных и специфических рисков для принятия управленческих решений, в том числе при принятии решений об инвестировании и финансировании;

профессиональных в области предпринимательская деятельности:

ПК-17 способности оценивать экономические и социальные условия осуществления предпринимательской деятельности, выявлять новые рыночные возможности и формировать новые бизнес-модели.

Таблица 1

**Планируемые результаты обучения по дисциплине
«Корпоративная социальная ответственность»**

Код компетенции	Содержание компетенции	Планируемые результаты обучения по дисциплине
ОК-5	способность к коммуникации в устной и письменной формах на русском и иностранном языках для решения задач межличностного и межкультурного взаимодействия	<p>Знать: 31 (ОК-5) сущность терминологии в области КСО, включая понятия из стандарта ГОСТ Р ИСО 26000-2012</p> <p>Уметь: У1 (ОК-5) делать грамотные доклады по изучаемым темам У2 (ОК-5) приводить обосновывающую аргументацию в решении социальных задач</p> <p>Владеть: В1 (ОК-5) логикой построения суждений в аналитических исследованиях В2 (ОК-5) методами графов для представления результатов исследований В3 (ОК-5) социально ориентированным мышлением</p>
ОК-6	способность работать в коллективе, толерантно воспринимая социальные, этнические, конфессиональные и культурные различия	<p>Знать: 31 (ОК-6) моральный закон и общечеловеческие ценности, которые нельзя игнорировать в управленческой практике 32 (ОК-6) социальные, этнические, конфессиональные и культурные различия</p> <p>Уметь: У1 (ОК-6) выделять, формулировать и анализировать социально значимые проблемы и процессы и выявлять источники социальной напряженности</p> <p>Владеть: В1 (ОК-6) навыками командной работы в ролевых играх и дискуссиях</p>

		<p>V2 (ОК-6) чувством социальной ответственности и методами его практической реализации</p> <p>Знать: 31 (ОПК-1) виды и функции стандартов менеджмента, выстраивающих отношения социальной ответственности, а также правовые основы в области КСО 32 (ОПК-1) основные положения международного стандарта ISO 26000:2010 и национального стандарта РФ ГОСТ Р ИСО 26000:2012 33 (ОПК-1) основные положения Социальной хартии российского бизнеса 34 (ОПК-1) основные положения Антикоррупционной хартии</p>
ОПК-1	<p>владение навыками поиска, анализа и использования нормативных и правовых документов в своей профессиональной деятельности</p>	<p>Уметь: У1(ОПК-1) понимать системный характер КСО на основе ее стандартов У2(ОПК-1) анализировать действия регуляторов КСО в России и за рубежом У3(ОПК-1) анализировать внутренние стандарты КСО с позиций соответствия внешним стандартам</p> <p>Владеть: В1 (ОПК-1) логикой построения суждений об уровне КСО компании и навыками разработки рекомендаций по повышению ее КСО на основе стандартов В2 (ОПК-1) логикой суждений о практическом применении ГОСТ Р ИСО 26000-2012 при разработке социальной политики компании, этических кодексов и социальных программ</p>
ОПК-2	<p>способность находить организационно-управленческие решения и готовность нести за них ответственность с позиций социальной значимости принимаемых решений</p>	<p>Знать: 31 (ОПК-2) эволюцию концепций социальной ответственности и устойчивого развития, а также способы их практической реализации в системах управления 32 (ОПК-2) основные права человека в сфере труда и трудовые практики, связанные с риском для прав работника 33 (ОПК-2) основные права человека, связанные с ведением бизнеса 34 (ОПК-2) сущность социальной парадигмы предпринимательского мышления</p> <p>Уметь: У1 (ОПК-2) анализировать и оценивать события и процессы с учетом корпоративной социальной ответственности У2 (ОПК-2) выбирать и выстраивать критерии этического оправдания организационно-управленческих решений и действий</p> <p>Владеть: В1 (ОПК-2) навыками обоснования управленческих решений в контексте требований устойчивого развития компании В2 (ОПК-2) логикой построения суждений об условиях и последствиях принимаемых организационно-управленческих решений для различных контрагентов В3 (ОПК-2) методами изучения мнений топ-менеджеров в их оценках КСО</p>
ОПК-3	<p>способность проектировать организационные структуры, участвовать в разработке стратегий управления</p>	<p>Знать: 31 (ОПК-3) организационную структуру комитета по этике компании и функционал социальной ответственности ее менеджеров и работников</p>

	<p>человеческими ресурсами организаций, планировать и осуществлять мероприятия, распределять и делегировать полномочия с учетом личной ответственности за осуществляемые мероприятия</p>	<p>Уметь: У1 (ОПК-3) выявлять и обосновывать особенности корпоративной социальной ответственности крупных компаний У2 (ОПК-3) встраивать в системы управления компанией регуляторы ее устойчивого развития</p> <p>Владеть: В1 (ОПК-3) навыками поиска аналогов для реализации мероприятий в рамках корпоративной социальной политики</p>
ОПК-7	<p>способность решать стандартные задачи профессиональной деятельности на основе информационной и библиографической культуры с применением информационно-коммуникационных технологий и с учетом основных требований информационной безопасности</p>	<p>Знать: 31 (ОПК-7) систему оценки, основные индикаторы результативности и рейтинги КСО</p> <p>Уметь: У1 (ОПК-7) находить информацию, необходимую для изучения и написания доклада по заданной теме, и публично презентовать материал У2 (ОПК-7) решать социальные проблемные ситуации в case-study У3 (ОПК-7) понимать и анализировать данные мониторингов социальной активности компаний</p> <p>Владеть: В1 (ОПК-7) навыками определения релевантных источников информации по методикам КСО в российских и зарубежных источниках В2 (ОПК-7) навыками обработки и анализа эмпирической информации по реализации концепции КСО В3 (ОПК-7) информацией, обосновывающей роль компаний в решении социальных проблем</p>
ПК-1	<p>владение навыками использования основных теорий мотивации, лидерства и власти для решения стратегических и оперативных управленческих задач, а также для организации групповой работы на основе знания процессов групповой динамики и принципов формирования команды, умение проводить аудит человеческих ресурсов и осуществлять диагностику организационной культуры</p>	<p>Знать: 31 (ПК-1) основные положения современных теорий регуляции трудового поведения, социального благополучия, качества жизни, здорового образа жизни, обеспечивающие практическую реализацию концепции КСО 32 (ПК-1) предметные области социальной ответственности работников 33 (ПК-1) принципы построения социальной ответственности менеджера и соответствующие им социальные роли менеджера 34 (ПК-1) этические регуляторы и духовные побудители социально ответственного поведения менеджера 35 (ПК-1) предметы социальной ответственности бизнесменов и способы мотивации несения ее бремени 36 (ПК-1) сущность и методы социального аудита</p> <p>Уметь: У1 (ПК-1) выявлять и анализировать социально значимые проблемы работников У2 (ПК-1) организовывать и мотивировать лидерство с учетом КСО У3 (ПК-1) оценивать и анализировать динамику уровня веры менеджера в успешность дела и изменение социальной роли в процессе его выполнения У4 (ПК-1) строить модели стимулирования менеджеров с учетом полезности их деятельности с точки зрения социальной ответственности компании</p> <p>Владеть: В1 (ПК-1) методами мотивации честного и добросовестного труда В2 (ПК-1) методами предотвращения девиантного и оппортунистического поведения работников</p>

ПК-2	<p>владение различными способами разрешения конфликтных ситуаций при проектировании межличностных, групповых и организационных коммуникаций на основе современных технологий управления персоналом, в том числе в межкультурной среде</p>	<p>Знать: 31 (ПК-2) социокультурный аспект управления компанией с учетом корпоративной социальной ответственности 32 (ПК-2) значимость учета социокультурной специфики стейкхолдеров и особенностей межкультурных отношений при управлении с учетом корпоративной социальной ответственности 33 (ПК-2) факторы и особенности влияния социокультурной среды на управление компанией с учетом КСО 34 (ПК-2) структуру переговорного процесса и способы достижения компромиссов</p> <p>Уметь: У1 (ПК-2) проводить самостоятельные исследования влияний межкультурных различий на эффективность управления с учетом КСО и готовить аналитические материалы по этой тематике У2 (ПК-2) диагностировать проблемы и проблемные ситуации в социокультурной среде, за решение которых ее субъекты несут социальную ответственность У3 (ПК-2) создавать условия для эффективного управления процессами в межкультурной среде в рамках КСО</p> <p>Владеть: В1 (ПК-2) логикой построения суждений о воздействиях социокультурной среды на функционирование компаний с позиции ее социальной ответственности В2 (ПК-2) логикой суждений об организации межкультурных взаимодействий в рамках корпоративной социальной ответственности</p>
ПК-3	<p>владение навыками стратегического анализа, разработки и осуществления стратегии организации, направленной на обеспечение конкурентоспособности</p>	<p>Знать: 31 (ПК-3) основные показатели социальной активности компании и корпоративной социальной ответственности и то, как их можно учитывать в основных управленческих моделях 32 (ПК-3) место и роль концепции бережливого производства в системе КСО 33 (ПК-3) структура и основные параметры системы бережливого производства социально-ориентированного бизнеса (кайдзен, система управления качеством, «точно в срок» и др.)</p> <p>Уметь: У1 (ПК-3) оценивать состояния и уровни компании с позиции ее устойчивого развития У2 (ПК-3) анализировать институциональную среду стран в части поддержки и развития корпоративной социальной ответственности У3 (ПК-3) давать оценку основных характеристик взаимодействий в разных кластерах У4 (ПК-3) определять источники возникновения синергетического эффекта при комбинировании инструментов бережливого производства У5 (ПК-3) находить зарубежный опыт управления бережливым производством, который можно адаптировать к специфике российских компаний</p> <p>Владеть: В1 (ПК-3) общим подходом к оценке стратегических выгод компании от мероприятий в области КСО В2 (ПК-3) одним из методов управления затратами компании в бережливом производстве</p>
ПК-5	<p>способность анализировать взаимосвязи между</p>	<p>Знать: 31 (ПК-5) стейкхолдерский подход к обоснованию</p>

	<p>функциональными стратегиями компаний с целью подготовки сбалансированных управленческих решений</p>	<p>приоритетов интересов социальных групп компании 32 (ПК-5) основные теории взаимосвязи стратегии развития организации и ее КСО 33 (ПК-5) сущность, основные направления, компетентности и инструменты социальной политики предприятия 34 (ПК-5) структуры внутренней и внешней социальной политики компании</p> <p>Уметь: У1 (ПК-5) распознавать и формулировать традиционные и инновационные направления корпоративной социальной политики и определять точки приложения социальных инвестиций У2 (ПК-5) распределять тяготы социальной ответственности бизнеса среди заинтересованных групп компании и обосновывать долю такой ответственности бизнесмена</p> <p>Владеть: В1 (ПК-5) логикой построения суждений о влияниях неадекватной реализации КСО на заинтересованные стороны В2 (ПК-5) навыками применения современного инструментария для формирования социально-ориентированной политики компании</p>
<p>ПК-6</p>	<p>способность участвовать в управлении проектом, программой внедрения технологических и продуктовых инноваций или программой организационных изменений</p>	<p>Знать: 31 (ПК-6) требования к гражданской и юридической ответственности за нововведения на разных этапах инновационного процесса 32 (ПК-6) взаимосвязи экономической и социальной эффективности инновационных проектов 33 (ПК-6) правовые и организационно-экономические формы реализации социальной ответственности инноватора 34 (ПК-6) место и роль социальных проектов в системах управления компании 35 (ПК-6) требования стандартов к содержанию социальных проектов и управлению ими 36 (ПК-6) структуру социального проекта 37 (ПК-6) общие методики и методы социального проектирования и социального программирования 38 (ПК-6) основные стимулы и формы интеграции социальных корпоративных программ в рамках КСО 39 (ПК-6) лучшие практики разработки и реализации межрегиональных программ компаний в системе КСО в России и за рубежом</p> <p>Уметь: У1 (ПК-6) формулировать требования КСО к инновациям У2 (ПК-6) оценивать социальные влияния инноваций на развитие общества, компаний и их партнеров У3 (ПК-6) инициировать замыслы социальных проектов У4 (ПК-6) обосновывать жизнеспособность, источники ресурсов и общую структуру бюджетирования социального проекта У5 (ПК-6) выстраивать социальные сети в системах сотрудничества заинтересованных сторон в рамках социальных проектов У6 (ПК-6) формировать общую структуру социальной программы по КСО У7 (ПК-6) обосновывать соотношений долей вкладов компаний в межрегиональные программы по КСО У8 (ПК-6) выстраивать систему управления</p>

		<p>реализацией межрегиональных программ по КСО</p> <p>Владеть:</p> <p>В1 (ПК-6) логикой суждений об использовании ресурсов коммуникации на рынках инноваций для социальной ориентации развития компании</p> <p>В2 (ПК-6) логикой суждений об учете КСО при оценке достигнутого развития и проектировании будущего</p> <p>В3 (ПК-6) общей методикой разработки социального проекта по реализации социальной ответственности компании</p> <p>В4 (ПК-6) навыками реализации требований к команде социального проекта</p> <p>В5 (ПК-6) общей методикой управления социальными проектами</p> <p>В6 (ПК-6) логикой суждений об учете региональных особенностей и их сглаживании при разработке межрегиональных программ КСО</p> <p>В7 (ПК-6) навыками ведения переговорных процессов и мониторинга хода реализации межрегиональных программ по КСО</p> <p>В8 (ПК-6) логикой построения суждений о результативности реализации межрегиональных программ по КСО</p>
ПК-7	<p>владение навыками поэтапного контроля реализации бизнес-планов и условий заключаемых соглашений, договоров и контрактов, умение координировать деятельность исполнителей с помощью методического инструментария реализации управленческих решений в области функционального менеджмента для достижения высокой согласованности при выполнении конкретных проектов и работ</p>	<p>Знать:</p> <p>31 (ПК-7) сущность и различия понятий: «благотворительность», «филантропия», «меценатство», «спонсорство», «патронаж», «волонтерство», «добровольчество», «фандрайзинг», «эндаумент-фонды»</p> <p>32 (ПК-7) основные принципы и формы благотворительности в рамках КСО</p> <p>33 (ПК-7) принципы ответственного вовлечения в политику</p> <p>34 (ПК-7) принципы честной конкуренции</p> <p>35 (ПК-7) основные положения теории взаимодействия и формы сотрудничества бизнеса, власти и общества на территориях ведения хозяйственной деятельности</p> <p>36 (ПК-7) методы государственного регулирования/участия в развитии корпоративной социальной деятельности</p> <p>37 (ПК-7) цели взаимодействий вертикали власти и бизнеса в рамках КСО</p> <p>38 (ПК-7) основные экономические и социальные показатели взаимодействий в связке «бизнес – власть – общество»</p> <p>39 (ПК-7) общий подход к оценке институциональной среды взаимодействия бизнеса, власти и общества в области КСО</p> <p>310 (ПК-7) основные проблемы восприятия уровня правильности властью и бизнесом в России и за рубежом</p> <p>Уметь:</p> <p>У1 (ПК-7) диагностировать проблемы потенциальных благополучателей и обосновывать создание сети социального партнерства для их решения</p> <p>У2 (ПК-7) применять методы согласования интересов участников благотворительной деятельности</p> <p>У3 (ПК-7) делать выбор каналов выхода во власть для решения проблем бизнеса</p> <p>У4 (ПК-7) распределять компетенции, обосновывать приоритеты интересов и доли участия власти и бизнеса</p>

		<p>в социальных программах У5 (ПК-7) обосновывать выбор стратегии взаимодействий в связке «государство – бизнес – общества» в рамках КСО</p>
ПК-9	<p>способность оценивать воздействие макрэкономической среды на функционирование организаций и органов государственного и муниципального управления, выявлять и анализировать рыночные и специфические риски, а также анализировать поведение потребителей экономических благ и формирование спроса на основе знания экономических основ поведения организаций, структур рынков и конкурентной среды отрасли</p>	<p>Владеть: В1 (ПК-7) навыками обоснования выбора организационно-экономических механизмов по реализации благотворительных мероприятий В2 (ПК-7) логикой суждений об определении рамок КСО в системах государственно-частного партнерства и контроля их соблюдения В3 (ПК-7) логикой суждений о выборе институциональных форм партнерства бизнеса, власти и общества в рамках корпоративной социальной ответственности В4 (ПК-7) общей методикой распознавания трудностей в цепи взаимодействий «бизнес – власть - общество»</p>
		<p>Знать: 31 (ПК-9) причины противоречия между частным и государственным спросом и способы достижения их баланса 32 (ПК-9) особенности соотношений интересов частного и государственного секторов экономики и предметные области их социальной ответственности 33 (ПК-9) основные понятия и инструментарий социально ориентированного маркетинга 34 (ПК-9) принципы социальной ответственности, компетентности и маркетинговые инновации в социальной сфере 35 (ПК-9) стратегию и тактику социального партнерства в сфере маркетинга 36 (ПК-9) сущность, виды, формы и источники коррупции и мошенничества 37(ПК-9) основные статистические оценки рынка коррупции и мошенничества, причины его процветания в России и предпринимаемые меры по его ликвидации</p> <p>Уметь: У1 (ПК-9) анализировать и ставить социально значимые проблемы, которые могут быть интересны бизнесменам У2 (ПК-9) распознавать, формулировать и решать традиционные маркетинговые задачи с позиции стандартов социальной ответственности У3 (ПК-9) разрабатывать социально ориентированное сопровождение комплексу маркетинга компании У4 (ПК-9) делать обоснованный выбор формы социального партнерства в маркетинговой среде У5 (ПК-9) оценивать характер и критические уровни явлений коррупции и мошенничества У6 (ПК-9) анализировать результаты диагностики коррупционности взаимодействия бизнеса с органами власти У7 (ПК-9) оценивать тяготы юридической и социальной ответственности за эффекты «мыльного пузыря», «финансовой пирамиды» и др.</p> <p>Владеть: В1 (ПК-9) логикой суждений об эффективности рамочных порядков заинтересованных сообществ В2 (ПК-9) навыками обоснования использования рекламы социально ориентированного маркетинга при взаимодействии с потребителями В3 (ПК-9) логикой суждений о поиске потенциальных партнеров для реализации совместных социально ориентированных маркетинговых проектов,</p>

		<p>направленных на увеличение постоянного потребления продукта</p> <p>В4 (ПК-9) логикой суждений о выборе социально ориентированной маркетинговой стратегии по критерию устойчивости отношений с потребителями</p> <p>В5 (ПК-9) логикой суждений об уровне социальной напряженности, вызванной безнаказанностью коррупции и мошенничества</p> <p>В6 (ПК-9) информацией о практиках противодействия коррупции и мошенничеству</p> <p>В7 (ПК-9) навыками обоснования способов ослабления наказания за коррупцию и мошенничество в рамках усиления КСО</p>
ПК-10	<p>владение навыками количественного и качественного анализа информации при принятии управленческих решений, построения экономических, финансовых и организационно-управленческих моделей путем их адаптации к конкретным задачам управления</p>	<p>Знать:</p> <p>З1 (ПК-10) формализованную структуру модели «экономического человека» и ее критерии принятия этически сложных решений</p>
		<p>Уметь:</p> <p>У1 (ПК-10) учитывать социальные ограничения при постановке цели и выборе путей ее достижения</p> <p>У2 (ПК-10) выстраивать и обосновывать действия моделей А. Кэрролла, тройной цели «ЗР» Дж. Элкингтона, сквозной интеграции социальной ответственности в организацию, SVP-модели, MBV-модели и др.</p>
		<p>Владеть:</p> <p>В1 (ПК-10) информацией о применяемых организационно-экономических и финансовых механизмах, направляющих на повышение социальной активности бизнеса</p>
ПК-11	<p>владение навыками анализа информации о функционировании системы внутреннего документооборота организации, ведения баз данных по различным показателям и формирования информационного обеспечения участников организационных проектов</p>	<p>Знать:</p> <p>З1 (ПК-11) способы распространения информационных сообщений о добросовестных практиках управления</p>
		<p>Уметь:</p> <p>У1 (ПК-11) находить, анализировать и оценивать информацию о событиях и процессах, связанных с КСО</p>
		<p>Владеть:</p> <p>В1 (ПК-11) методами пропаганды социальной ответственности в сферах влияния компании</p>
ПК-12	<p>умение организовать и поддерживать связи с деловыми партнерами, используя системы сбора необходимой информации для расширения внешних связей и обмена опытом при реализации проектов, направленных на развитие организации (предприятия, органа государственного или муниципального управления)</p>	<p>Знать:</p> <p>З1 (ПК-12) общую методику сравнительного анализа зарубежных и отечественных практик корпоративной социальной ответственности</p>
		<p>Уметь:</p> <p>У1 (ПК-12) анализировать, оценивать и обобщать отечественные и зарубежные практики КСО</p>
		<p>Владеть:</p> <p>В1 (ПК-12) навыками применения общей методики сравнительного анализа зарубежных и отечественных практик корпоративной социальной ответственности</p>
ПК-14	<p>умение применять основные принципы и стандарты финансового учета для формирования учетной политики и финансовой отчетности организации, навыков управления затратами</p>	<p>Знать:</p> <p>З1 (ПК-14) роль и влияния нефинансовой отчетности на развитие компании</p> <p>З2 (ПК-14) основные стандарты отчетности и аудита компании</p> <p>З3 (ПК-14) современные формы нефинансовой отчетности и социального аудита компании</p>

	и принятия решений на основе данных управленческого учета	<p>Уметь: У1 (ПК-14) работать с нефинансовой отчетностью предприятий и организаций, представленных на их сайтах У2 (ПК-14) анализировать взаимосвязи между функциональными стратегиями компаний с целью подготовки нефинансовой отчетности</p> <p>Владеть: В1 (ПК-14) навыками работы с нефинансовой отчетностью В2 (ПК-14) логикой суждений о влияниях нефинансовой отчетности на рост ценности (стоимости) компании</p>
ПК-15	умение проводить анализ рыночных и специфических рисков для принятия управленческих решений, в том числе при принятии решений об инвестировании и финансировании	<p>Знать: 31 (ПК-15) виды социальных рисков и основные способы их ослабления; 32 (ПК-15) характер влияния деловой репутации предприятия на предпочтения инвесторов</p> <p>Уметь: У1 (ПК-15) обосновывать выбор методов этической регуляции делового выбора бизнесмена У2 (ПК-15) оценивать характер влияния деловой репутации предприятия на предпочтения инвесторов</p> <p>Владеть: В1 (ПК-15) общей методикой оценки риска выполнения социальных проектов (программ)</p>
ПК-17	способность оценивать экономические и социальные условия осуществления предпринимательской деятельности, выявлять новые рыночные возможности и формировать новые бизнес-модели	<p>Знать: 31 (ПК-17) сущность, особенности и практические примеры социального предпринимательства 32 (ПК-17) особенности рынка благотворительности</p> <p>Уметь: У1 (ПК-17) анализировать влияния этического и неэтичного поведений субъектов рынка на его конъюнктуру У2 (ПК-17) оценивать социальные условия осуществления предпринимательской деятельности</p> <p>Владеть: В1 (ПК-17) логикой суждений об интеграции принципов КСО в традиционные управленческие функции В2 (ПК-17) методами формальной идентификации КСО в системах управления компанией</p>

4. СТРУКТУРА И СОДЕРЖАНИЕ ДИСЦИПЛИНЫ (МОДУЛЯ)

Курс рассчитан на 18 часов лекций, 36 часов практических занятий и 54 часа самостоятельной работы. Всего 3 зачетных единицы (108 часов). Промежуточная аттестация в форме зачета предусмотрена в 5 семестре.

Таблица 2

Вид учебных занятий и самостоятельная работа		Объем дисциплины, час.															
		Всего	Семестр														
			1	2	3	4	5	6	7	8	9	10	11	12			
<i>Очная форма обучения</i>																	
Контактная работа обучающихся с преподавателем, в том числе:		54						54									
лекционного		18						18									
лабораторные работы																	
практического занятия		36						36									
Самостоятельная работа студента (СРС)		54						54									
Промежуточная аттестация		3						3									
Общая трудоемкость (час. / з.е.)		108/3						108/3									

Таблица 3

Структура дисциплины «Корпоративная социальная ответственность»											
№ п/п	Раздел (тема) дисциплины	Семестр	Неделя семестра	Виды учебной работы, включая самостоятельную работу студентов и трудоемкость (в часах)						Объем учебной работы, с применением интерактивных методов (в часах / %)	Формы текущего контроля успеваемости (по неделям семестра), форма промежуточной аттестации (по семестрам)
				Лекции	Практические занятия	Лабораторные работы	Контрольные работы	СРС	КП / КР		
1	Введение в дисциплину. Ответственность и ее роль в менеджменте	5	1	1	2					1,5/50	ИЗ
2	Концепции корпоративной социальной ответственности и устойчивого развития корпорации	5	1-2	1	2			2		1,5/50	ИЗ
3	Существующие подходы к корпоративной социальной ответственности в зарубежной и отечественной теории	5	3	1	2			2		1,5/50	ИЗ
4	Стандартизация отношений социальной ответственности	5	3-4	1	2			2		1,5/50	ИЗ
5	Теоретические основания и методические оценки взаимодействий «бизнес – власть - общество»	5	5	1	2			2		1,5/50	ИЗ
6	Особенности соотношения государственного (муниципального, регионального, федерального) и частного секторов в корпоративной социальной ответственности	5	5-6	1	2			6		1,5/50	ИЗ, Т Рейтинг-контроль №1
7	Корпоративная социальная ответственность в контексте	5	7	1	2					1,5/50	ИЗ

	социокультурной среды. Методы борьбы с коррупцией и мошенничеством в связке «бизнес – власть - общество»							2		
8	Социально ориентированный менеджмент и социально ориентированный маркетинг	5	7-8	1	2			2	1,5/50	ИЗ
9	Социальный проект	5	9	1	2			2	1,5/50	ИЗ
10	Внутренняя и внешняя корпоративная социальная политика компании	5	9-10	1	2			2	1,5/50	ИЗ
11	Эффективность управления с учетом КСО	5	11	1	2			2	1,5/50	ИЗ
12	Социальный аудит и нефинансовая отчетность	5	11-12	1	2			6	1,5/50	ИЗ, Т, Рейтинг-контроль №2
13	Сравнительный анализ зарубежного и отечественного опыта корпоративной социальной ответственности	5	13	1	2			2	1,5/50	ИЗ
14	Межрегиональные корпоративные программы компании в системе социальной ответственности бизнеса	5	13-14	1	2			2	1,5/50	ИЗ
15	Организация благотворительности	5	15	1	2			2	1,5/50	ИЗ
16	Бережливое производство	5	15-16	1	2			2	1,5/50	ИЗ
17	Социальная ответственность бизнесменов, менеджеров, работников и инноваторов	5	17-18	2	2			6	2/50	ИЗ, Т, Рейтинг-контроль №3
Всего				18	34			Кр 54	26/50	Зачет

ИЗ – интерактивные задания, Т – тестирование, Кр – контрольная работа, З – зачет

Таблица 4

Содержание дисциплины «Корпоративная социальная ответственность»

№ п/п	Наименование тем	Содержание тем	Коды компетенции	Коды ЗУН (в соответствии с табл. 3)
Тема 1	Введение в дисциплину. Ответственность и ее роль в менеджменте	Актуальность социальной ответственности в менеджменте. Понятие и предназначение ответственности в менеджменте. Типология ответственности. Особенность социальной ответственности.	ОК-5	31 (ОК-5) У1 (ОК-5) У2 (ОК-5) В1 (ОК-5) В2 (ОК-5) В3 (ОК-5)
Тема 2	Концепции корпоративной социальной ответственности и устойчивого развития корпорации	Эволюция концепции КСО. Взаимосвязи концепций (парадигм) корпоративной социальной ответственности, стейкхолдеров и устойчивого развития. Основные теории социальной ответственности и ее метаморфозы. Условия и источники КСО. Основные модели корпоративной социальной ответственности.	ОК-5, ОК-6, ОПК-2, ОПК-3, ОПК-7	31 (ОК-5) В1 (ОК-6) У1 (ОК-5) 31 (ОПК-2) У2 (ОК-5) У2 (ОПК-3) В1 (ОК-5) У1 (ОПК-7) В2 (ОК-5) У2 (ОПК-7) В3 (ОК-5)
Тема 3	Существующие подходы к корпоративной социальной ответственности в зарубежной и отечественной теории	Уровневые, круговые и сферические модели КСО. Их сравнительная характеристика. Система целей и ответственности идеальной компании. Структура информационного пространства КСО. Интернет, интранет и экстранет уровни КСО. Концепция КСО в рамках теории стейкхолдеров. Классификации стейкхолдеров. Стейкхолдеры и стейквоочеры. Национальные особенности применения теории КСО	ОК-5, ОК-6, ОПК-7	31 (ОК-5) В1 (ОК-6) У1 (ОК-5) У1 (ОПК-7) У2 (ОК-5) У2 (ОПК-7) В1 (ОК-5) В2 (ОК-5) В3 (ОК-5)
Тема 4	Стандартизация отношений социальной ответственности	Понятие, виды и кодировка стандартов и стандартизации в области КСО. Международные и национальные стандарты по социальной ответственности. Содержание национального стандарта РФ ГОСТ Р ИСО 26000–2012. Структура системы управления по аспектам социальной ответственности компании. Модель и общая методика сквозной интеграции социальной ответственности в организацию. Социальная Хартия российского бизнеса. Макро- и	ОК-5, ОК-6, ОПК-1, ОПК-7	31 (ОК-5) 31 (ОПК-1) У1 (ОК-5) 32 (ОПК-1) У2 (ОК-5) 33 (ОПК-1) В1 (ОК-5) У1(ОПК-1) В2 (ОК-5) У2(ОПК-1) В3 (ОК-5) У3(ОПК-1) В1 (ОК-6) В1 (ОПК-1) В2 (ОПК-1) У1 (ОПК-7)

№ п/п	Наименование тем	Содержание тем	Коды компетенций	Коды ЗУН (в соответствии с табл. 3)	
		микрорегуляторы КСО. Общая методика действий менеджмента организации по стандартизации деятельности в области КСО.		У2 (ОПК-7)	
Тема 5	Теоретические основания и методические оценки взаимодействия «бизнес – власть - общество»	Модели взаимодействия бизнеса, власти и общества в рамках КСО. Государственное регулирование отношений КСО. Государственно-частное партнерство как форма взаимодействия бизнеса и государства в области КСО. Формы и инструменты социального партнерства при взаимодействии бизнеса, государства и общества в области КСО. Макрорегуляторы корпоративной социальной ответственности в связи «бизнес – власть - общество». Институциональная среда взаимодействия бизнеса, власти и общества в области КСО. Рейтингование взаимодействий бизнеса, власти и общества в рамках КСО. Методика распознавания трудностей в организации взаимодействий в цепи «бизнес – власть - общество».	ОК-5, ОК-6, ОПК-7, ПК-3, ПК-7	31 (ОК-5) У1 (ОК-5) У2 (ОК-5) В1 (ОК-5) В2 (ОК-5) В3 (ОК-5) В1 (ОК-6) У1 (ОПК-7) У2 (ОПК-7) 31 (ПК-3) У1 (ПК-3) У2 (ПК-3) У3 (ПК-3) 33 (ПК-7)	34 (ПК-7) 35 (ПК-7) 36 (ПК-7) 37 (ПК-7) 38 (ПК-7) 39 (ПК-7) 310 (ПК-7) У3 (ПК-7) У4 (ПК-7) У5 (ПК-7) В2 (ПК-7) В3 (ПК-7) В4 (ПК-7)
Тема 6	Особенности соотношения государственного (муниципального, регионального, федерального) и частного секторов в корпоративной социальной ответственности	Цели и функции взаимодействия государственного, негосударственного и частного секторов экономики в области КСО. Общая характеристика государственного, негосударственного и частного секторов экономики с позиций КСО. Национальные проекты в стратегическом развитии КСО. Социальные стратегические альянсы.	ОК-5, ОК-6, ОПК-7, ПК-9	31 (ОК-5) У1 (ОК-5) У2 (ОК-5) В1 (ОК-5) В2 (ОК-5) В3 (ОК-5) У1 (ОК-6)	В1 (ОК-6) У1 (ОПК-7) У2 (ОПК-7) 31 (ПК-9) 32 (ПК-9) У1 (ПК-9) В1 (ПК-9)
Тема 7	Корпоративная социальная ответственность в контексте социокультурной среды. Методы борьбы с коррупцией и мошенничеством в связи «бизнес – власть - общество»	Социокультурный аспект управления компанией с учетом корпоративной социальной ответственности. Взаимосвязи социальной и духовной ответственности. Влияние межкультурных различий на управление с учетом корпоративной социальной ответственностью. Регуляторы корпоративной социальной ответственности в социосреде компании. Содержание, источники и виды коррупции. Рынок коррупции и методы его оценки. Методы борьбы с коррупцией и мошенничеством. Основные положения Антикоррупционной хартии российского бизнеса.	ОК-5, ОК-6, ОПК-1, ОПК-2, ОПК-7, ПК-2, ПК-9	31 (ОК-5) У1 (ОК-5) У2 (ОК-5) В1 (ОК-5) В2 (ОК-5) В3 (ОК-5) 32 (ОК-6) У1 (ОК-6) В1 (ОК-6) В2 (ОК-6) 34 (ОПК-1) У1 (ОПК-2) У1 (ОПК-7) У2 (ОПК-7) 31 (ПК-2) 32 (ПК-2)	33 (ПК-2) 34 (ПК-2) У1 (ПК-2) У2 (ПК-2) У3 (ПК-2) В1 (ПК-2) В2 (ПК-2) 36 (ПК-9) 37 (ПК-9) У5 (ПК-9) У6 (ПК-9) У7 (ПК-9) В5 (ПК-9) В6 (ПК-9) В7 (ПК-9)
Тема 8	Социально ориентированный менеджмент и социально ориентированный маркетинг	Типы социально ориентированных компаний и особенности их менеджмента. Система управления по ценностям компании как инструмент КСО. Модели социально ориентированного управления. Система КСО и система управления КСО. Управление этической и социальной ответственностью компании. Теоретические основания социально ориентированного маркетинга. Инструменты социально ориентированного маркетинга. Маркетинг, основанный на работе с социально значимой проблемой. Макро- и микрорегуляторы в социально ориентированном маркетинге.	ОК-5, ОК-6, ОПК-3, ОПК-7, ПК-9, ПК-17	31 (ОК-5) У1 (ОК-5) У2 (ОК-5) В1 (ОК-5) В2 (ОК-5) В3 (ОК-5) В1 (ОК-6) В2 (ОК-6) 31 (ОПК-3) У1 (ОПК-3) У1 (ОПК-7) У2 (ОПК-7) 33 (ПК-9)	34 (ПК-9) 35 (ПК-9) У2 (ПК-9) У3 (ПК-9) У4 (ПК-9) В2 (ПК-9) В3 (ПК-9) В4 (ПК-9) 31 (ПК-17) У2 (ПК-17) В1 (ПК-17) В2 (ПК-17)
Тема 9	Социальный проект	Социальный проект: сущность, виды, мотивы участия. Макро- и микрорегуляторы КСО в социальном проектировании. Жизненный цикл социального проекта. Разработка социального проекта. Реализация социального проекта.	ОК-5, ОК-6, ОПК-2, ОПК-7, ПК-6, ПК-15	31 (ОК-5) У1 (ОК-5) У2 (ОК-5) В1 (ОК-5) В2 (ОК-5) В3 (ОК-5) У1 (ОК-6) В1 (ОК-6) В2 (ОК-6) У1 (ОПК-2) У2 (ОПК-2) В1 (ОПК-2) У1 (ОПК-7) У2 (ОПК-7) 34 (ПК-6)	35 (ПК-6) 36 (ПК-6) 37 (ПК-6) У3 (ПК-6) У4 (ПК-6) У5 (ПК-6) В2 (ПК-6) В3 (ПК-6) В4 (ПК-6) В5 (ПК-6) 31 (ПК-15) 32 (ПК-15) У1 (ПК-15) У2 (ПК-15) В1 (ПК-15)
Тема 10	Внутренняя и внешняя корпоративная социальная	Сущность, структура и факторы корпоративной социальной политики. Макро- и микрорегулирование корпоративной социальной ответственности за социальную политику компании. Внутренняя	ОК-5, ОК-6, ОПК-2, ОПК-7,	31 (ОК-5) У1 (ОК-5) У2 (ОК-5) В1 (ОК-5)	У1 (ОПК-7) У2 (ОПК-7) 31 (ПК-5) 32 (ПК-5)

№ п/п	Наименование тем	Содержание тем	Коды компетенций	Коды ЗУН (в соответствии с табл. 3)	
	политика компании	социальная политика. Внешняя социальная политика.	ПК-5	B2 (ОК-5) B3 (ОК-5) У1 (ОК-6) B1 (ОК-6) B2 (ОК-6) У1 (ОПК-2) B1 (ОПК-2)	33 (ПК-5) 34 (ПК-5) У1 (ПК-5) У2 (ПК-5) B1 (ПК-5) B2 (ПК-5)
Тема 11	Эффективность управления с учетом КСО	Влияние этичности поведения компаний на конъюнктуру рынка. Концепция устойчивого развития как стратегия эффективности. Пирамида корпоративной социальной ответственности, предложенная А. Керроллом. Теории, объясняющие взаимосвязи между КСО и финансовой эффективностью компании. Процесс формирования корпоративного имиджа. Основные показатели социальной активности компании. Эффекты от социально ответственного поведения компании	ОК-5, ОК-6, ОПК-2, ОПК-7, ПК-10, ПК-17	31 (ОК-5) У1 (ОК-5) У2 (ОК-5) B1 (ОК-5) B2 (ОК-5) B3 (ОК-5) B1 (ОК-6) B2 (ОК-6) У1 (ОПК-2) У2 (ОПК-2)	B1 (ОПК-2) B2 (ОПК-2) У1 (ОПК-7) У2 (ОПК-7) 31 (ПК-10) У1 (ПК-10) У2 (ПК-10) B1 (ПК-10) У1 (ПК-17)
Тема 12	Социальный аудит и нефинансовая отчетность	Социальный аудит. Факторы развития социального аудита в мире. Объект и предмет социального аудита. Стандарты социального аудита. Структура аудита системы управления человеческими ресурсами. Этапы проведения социального аудита. Развитие нефинансовой отчетности компаний в мире. Российский союз промышленников и предпринимателей и Национальный регистр нефинансовых отчетов. Факторы, побуждающие компании к ведению нефинансовых отчетов. Виды нефинансовой отчетности. Типовая структура нефинансовой отчетности. Процедуры организации и формирования нефинансового отчета в компании. Возможные действия по результатам независимого аудиторского заключения нефинансовой отчетности.	ОК-5, ОК-6, ОПК-2, ОПК-7, ПК-1, ПК-14	31 (ОК-5) У1 (ОК-5) У2 (ОК-5) B1 (ОК-5) B2 (ОК-5) B3 (ОК-5) B1 (ОК-6) У2 (ОПК-2) У1 (ОПК-7)	У2 (ОПК-7) 36 (ПК-1) 31 (ПК-14) 32 (ПК-14) 33 (ПК-14) У1 (ПК-14) У2 (ПК-14) B1 (ПК-14) B2 (ПК-14) B3 (ПК-14)
Тема 13	Сравнительный анализ зарубежного и отечественного опыта корпоративной социальной ответственности	Понятие лучшей практики в управлении. Лучшие практики как основа стандартизации КСО в компаниях. Понятие сравнительного анализа в управлении. Методы сравнительного анализа. Однофакторный и многофакторный сравнительный анализ. Этапы сравнительного анализа систем КСО. Исторический контекст развития концепций КСО в России. Источники информации по лучшим практикам КСО. Критерии оценки лучших практик в их взаимосвязи с целями анализа.	ОК-5, ОК-6, ОПК-3, ОПК-7, ПК-11, ПК-12	31 (ОК-5) У1 (ОК-5) У2 (ОК-5) B1 (ОК-5) B2 (ОК-5) B3 (ОК-5) B1 (ОК-6) B1 (ОПК-3) 31 (ОПК-7) У1 (ОПК-7)	У2 (ОПК-7) У3 (ОПК-7) B1 (ОПК-7) B2 (ОПК-7) B3 (ОПК-7) 31 (ПК-11) У1 (ПК-11) B1 (ПК-11) 31 (ПК-12) У1 (ПК-12) B1 (ПК-12)
Тема 14	Межрегиональные корпоративные программы компании в системе социальной ответственности бизнеса	Социальное программирование как функция системы социального управления и как социальная технология. Функции социального программирования. Общая методика социального программирования с учетом КСО. Проблемный объект. Социальные проблемы и их виды. Методы социального программирования. Основные стимулы и формы интеграции социальных корпоративных программ в рамках КСО. Основные меры стимулирования социальных программ. Социальная программа «Эффективные Социальные Инвестиции и Социальное Партнерство». Социальная программа «Basic Food Assistance». Польза и выгоды от реализации социальных программ. Передовой опыт эффективных программ в России и за рубежом.	ОК-5, ОК-6, ОПК-2, ОПК-7, ПК-6, ПК-15	31 (ОК-5) У1 (ОК-5) У2 (ОК-5) B1 (ОК-5) B2 (ОК-5) B3 (ОК-5) У1 (ОК-6) B1 (ОК-6) У1 (ОПК-2) У1 (ОПК-7) У2 (ОПК-7)	37 (ПК-6) 38 (ПК-6) 39 (ПК-6) У6 (ПК-6) У7 (ПК-6) У8 (ПК-6) B6 (ПК-6) B7 (ПК-6) B8 (ПК-6) B1 (ПК-15)
Тема 15	Организация благотворительности	Развитие благотворительности в России с древних времен до нынешнего времени. Сущность терминов: «благотворительность», «филантропия», «меценатство», «спонсорство», «патронаж», «волонтерство», «добровольчество», «донорство». Социальное предпринимательство как форма системной благотворительности: сущность, цели, предназначение, организационно-правовые формы, характеристика развития в России. Фандрайзинг. Эндаумент-фонды. Особенности поведения компаний на рынке благотворительности. Законодательство о благотворительности в Российской Федерации. Жертвенная любовь к ближним как высшая форма благотворительности. Наследие Иоанна Кронштадтского о воспитании любви к ближним.	ОК-5, ОК-6, ОПК-2, ОПК-7, ПК-7, ПК-17	31 (ОК-5) У1 (ОК-5) У2 (ОК-5) B1 (ОК-5) B2 (ОК-5) B3 (ОК-5) 31 (ОК-6) У1 (ОК-6) B1 (ОК-6) B2 (ОК-6)	У1 (ОПК-2) У1 (ОПК-7) У2 (ОПК-7) 31 (ПК-7) 32 (ПК-7) У1 (ПК-7) У2 (ПК-7) B1 (ПК-7) 32 (ПК-17)
Тема 16	Бережливое производство	Место и роль концепции бережливого производства в системе КСО. Инструменты достижения баланса	ОК-5, ОК-6,	31 (ОК-5) У1 (ОК-5)	У2 (ОПК-7) 32 (ПК-3)

№ п/п	Наименование тем	Содержание тем	Коды компетенции	Коды ЗУН (в соответствии с табл. 3)
		интересов собственников, менеджеров и персонала в рамках концепции КСО. Целевая направленность бережливого производства в рамках КСО. Элементы системы бережливого производства социально-ориентированного бизнеса: групповой менеджмент, кайдзен, всеобщее управление качеством, «точно в срок». Основные параметры этих элементов. Факторы, препятствующие внедрению концепции бережливого производства в компании. Сущность и виды синергетического эффекта. Условия возникновения синергетического эффекта при внедрении элементов бережливого производства.	ОПК-7, ПК-3	У2 (ОК-5) 33 (ПК-3) В1 (ОК-5) У4 (ПК-3) В2 (ОК-5) У5 (ПК-3) В3 (ОК-5) В1 (ПК-3) В1 (ОК-6) В2 (ПК-3) У1 (ОПК-7)
Тема 17	Социальная ответственность бизнесменов и менеджеров	<p>Бизнесмен, его социальная роль и социальная ответственность. Факторы социальной ответственности бизнесменов. Case-study. Социальные роли и социальная ответственность достойных бизнесменов. Мотивация социально ответственного поведения бизнесменов. Философия бизнеса и бизнесмена. Этическое оправдание и порицание богатства и собственности бизнесмена.</p> <p>Принципиальные основания социальной ответственности менеджера. Организационные основания социально ответственного менеджмента. Способы пробуждения у менеджеров социальной ответственности. Социально ответственная уверенность менеджеров в себе. Методы изучения мнений топ-менеджеров в их оценках корпоративной социальной ответственности.</p>	ОК-5, ОК-6, ОПК-2, ОПК-7, ПК-1	31 (ОК-5) В3 (ОПК-2) У1 (ОК-5) У1 (ОПК-7) У2 (ОК-5) У2 (ОПК-7) В1 (ОК-5) 33 (ПК-1) В2 (ОК-5) 34 (ПК-1) В3 (ОК-5) 35 (ПК-1) В1 (ОК-6) У3 (ПК-1) В2 (ОК-6) У4 (ПК-1) 33 (ОПК-2) 34 (ОПК-2)
Тема 18	Социальная ответственность работников и инноваторов	<p>Социально ответственное поведение работников. Социально безответственное поведение работников. Девиантное поведение работников. Система регуляции поведения работников. Этические регуляторы работника. Саморазвитие и лидерство. Христианская этика о трудолюбии.</p> <p>Понятие социальной ответственности инноватора. Виды социальной ответственности субъектов инновационной деятельности: экономическая, юридическая, этическая. Социальная ответственность субъектов инновационной деятельности на разных этапах осуществления инновационного проекта. Культура как главный фактор социальной ответственности инноватора. Баланс технической и инновационной культур, его роль в обеспечении социально ответственного поведения инноваторов. Роль личности инноватора в процессе обеспечения социальной ответственности. Инструменты микрорегулирования социальной ответственности инноваторов: их виды, взаимосвязи и применения на разных уровнях.</p>	ОК-5, ОК-6, ОПК-2, ОПК-7, ПК-1, ПК-6	31 (ОК-5) 31 (ПК-1) У1 (ОК-5) 32 (ПК-1) У2 (ОК-5) У1 (ПК-1) В1 (ОК-5) У2 (ПК-1) В2 (ОК-5) В1 (ПК-1) В3 (ОК-5) В2 (ПК-1) В1 (ОК-6) 31 (ПК-6) В2 (ОК-6) 32 (ПК-6) 32 (ОПК-2) 33 (ПК-6) У1 (ОПК-2) У1 (ПК-6) У1 (ОПК-7) У2 (ПК-6) У2 (ОПК-7) В1 (ПК-6)

5. ОБРАЗОВАТЕЛЬНЫЕ ТЕХНОЛОГИИ

Освоение дисциплины «Корпоративная социальная ответственность» предполагает использование интерактивных форм проведения практических занятий. Их удельный вес в общей трудоемкости аудиторных занятий составляет 59%. Блок-схема авторской методики организации и проведения интерактивного занятия по изучению данной дисциплины представлена на рисунке 1.

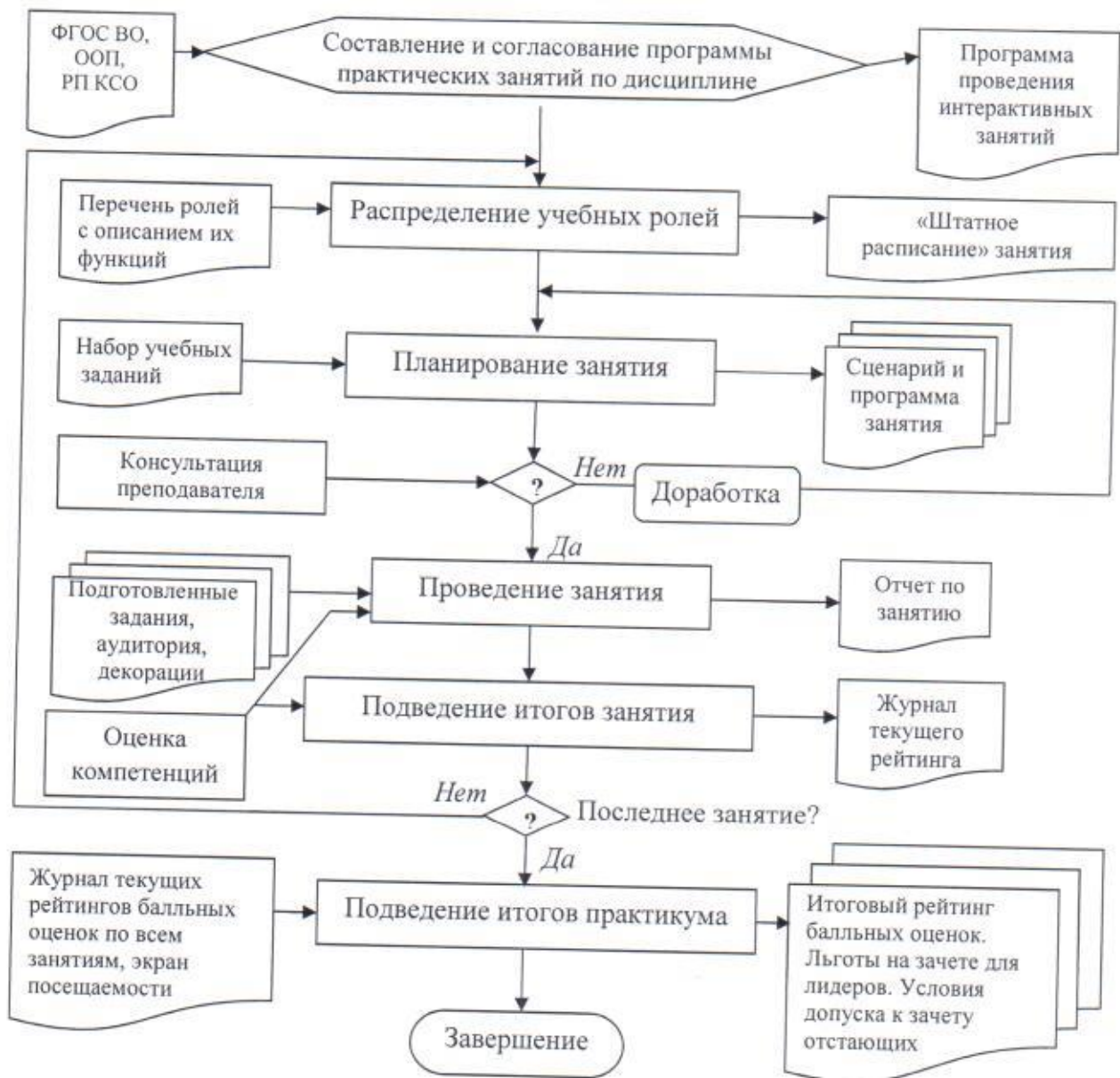


Рис. 1. Блок-схема авторской методики организации и проведения интерактивного занятия по изучению дисциплины «Корпоративная социальная ответственность»

Интерактивная форма проведения занятий проводится в сочетании с внеаудиторной работой с целью формирования и развития профессиональных навыков обучающихся. Перед каждым студентом ставится задача выступать на каждом практическом занятии в соответствии с полученной по жребию учебной ролью. Учебная роль предусматривает самостоятельную внеаудиторную подготовку задания (тренинга, викторины, задачи, деловой игры или др.), с которым необходимо выступить на занятии. Каждое занятие организуется по рекомендованному преподавателем примерному сценарию практикума и регламенту (табл. 5)

Таблица 5

Примерные структура и регламент интерактивного практического занятия	
Лимит времени, мин.	Наименование работы
1	Выступление модератора практикума
5	Доклад эксперта
10	Блиц-опрос в форме викторины, кроссворд или т.п.
20	Решение задачи
20	Деловая игра или диспут
15	Кейс-стади (обсуждение ситуации)
5	Тренинг
10	Интересные факты по теме практического занятия
1	Заключительное слово модератора практикума
3	Рейтинг практикума – слово менеджера справедливости
Итого: 90	

На интерактивных занятиях, а также на лекциях используются инструментальные и программные средства: Microsoft Office: Microsoft Power Point; Microsoft Office Word.

По возможности и при необходимости в рамках учебного курса предусмотрены встречи с представителями российских и зарубежных компаний, государственных и общественных организаций, мастер-классы экспертов и специалистов.

Удельный вес занятий, проводимых в интерактивных формах составляет 59% аудиторных занятий.

6. ОЦЕНОЧНЫЕ СРЕДСТВА ДЛЯ ТЕКУЩЕГО КОНТРОЛЯ УСПЕВАЕМОСТИ, ПРОМЕЖУТОЧНОЙ АТТЕСТАЦИИ ПО ИТОГАМ ОСВОЕНИЯ ДИСЦИПЛИНЫ И УЧЕБНО-МЕТОДИЧЕСКОЕ ОБЕСПЕЧЕНИЕ САМОСТОЯТЕЛЬНОЙ РАБОТЫ СТУДЕНТОВ

6.1. Перечень учебно-методического обеспечения для самостоятельной работы обучающихся по дисциплине «Корпоративная социальная ответственность»

Трудоемкость самостоятельной работы студентов по дисциплине «Корпоративная социальная ответственность» составляет 54 часа.

Таблица 6

Вопросы для самостоятельного изучения		
№ темы	Вопросы, выносимые на самостоятельное изучение	Кол-во часов
2	Какие основные этапы в развитии концепции КСО можно выделить? Какие современные теории ведения бизнеса, определяют его отношение к КСО? В чем состоит сущность современного понимания корпоративной социальной ответственности? Какова структура модели пирамиды КСО, предложенной А. Кэрроллом? Что понимают под макрорегуляторами КСО, какие выделяют их факторные группы?	2
3	В чем состоят различия уровневых, круговых и сферических моделей КСО? Какие уровни КСО выделяют в классических теориях КСО? Чем отличаются КСО на Экстранет и Интранет уровнях? Какие виды ответственности у стейкхолдеров, стейкиперов, стейквочеров? В какой стране наиболее развиты теории КСО, и почему? В чем заключаются особенности концепции устойчивого развития компаний? Как концепция устойчивого развития может влиять на эффективность деятельности компании? С помощью каких показателей оценивают уровень устойчивости компаний? Каковы основные макрорегуляторы устойчивого развития компаний? Как они действуют? Какие инструменты применяются современными компаниями для обеспечения их устойчивого развития?	2
4	Какие национальные стандарты являются основой для разработки стандартов корпоративной	2

	социальной ответственности? Какова логическая взаимосвязь международных стандартов ISO 9004:2009 и ISO 26000: 2010? Какая организация является разработчиком Антикоррупционной хартии российского бизнеса? Каковы наиболее распространенные международные инструменты регулирования КСО? Каковы основные субъекты регулирования КСО в России и разрабатываемые ими стандарты КСО?	
5	Каковы основные характеристики модели взаимодействия бизнеса, государства и общества, действующей в современной России? Какая национальная политика проводится в России в области КСО? Какие инструменты национальной политики в области КСО из зарубежной практики могут быть использованы в российской практике, и почему? Какие практики государственно-частного партнерства в регионах России вам известны? Какие формы социального партнерства применяются в экономике России? Какова их эволюция в два последних десятилетия? Каковы причины невысокой плотности институциональной среды в области КСО, характерные для современной российской практики? Каков сценарий развития взаимодействий государства, общества и бизнеса в области КСО в конкретном регионе? Какие саморегулируемые организации в области КСО в России вам известны? Каковы основные этапы их развития? В каких направлениях проводится оценка взаимодействий бизнеса, власти и общества в рамках КСО? Каковы основные характеристики этих направлений? Какие трудности возникают при выстраивании взаимодействий государства, общества и бизнеса в российской практике? Каковы причины этих трудностей? Какие мероприятия предпринимаются по их преодолению?	2
6	Каковы цели и зоны ответственности государства, общества и бизнеса в области КСО, характерные для социального государства? Каковы их взаимосвязи? Какие российские практики социальных инвестиций в рамках КСО вам известны? Каковы результаты реализации национальных проектов в России в течение 2002-2015 гг.? Каковы перспективы распространения социальных стратегических альянсов в российской практике? Подготовка к тестированию на первом этапе рейтинг-контроля	6
7	Обоснуйте значимость учета социокультурной специфики стейкхолдеров и особенностей межкультурных отношений при управлении компанией с учетом корпоративной социальной ответственности. Какие черты российского национального менталитета оказывают влияние на КСО бизнеса? Что понимается под социокультурной средой, и каковы ее основные черты в современной России? Каковы субстанции корпоративной социальной ответственности в основных религиозных учениях? Каковы виды этнопсихологических исследований в рамках КСО? Каковы регуляторы КСО в социосреде компании? Что понимается под коррупцией? В чем вы видите причины развития коррупции? Как измерить коррупционность экономики? Почему нельзя преодолеть коррупцию административными методами? В чем специфика российской коррупции? Какие формы коррупционных сделок вы знаете? Какие направления борьбы с коррупцией вы можете рекомендовать органам власти?	2
8	Каковы относительные конкурентные преимущества социально ориентированной компании по сравнению с экономически ориентированной? Каковы способы корректирования провалов рынка силами социально ориентированных компаний? Каковы особенности воздействия рыночной конъюнктуры на структуру менеджмента и поведение социально ориентированной компании? Какие факторы внешней среды в большей мере способствуют образованию возможностей для социально ориентированной компании? Как миссия влияет на стратегию социально ориентированной компании, и как ее реализовать на практике с помощью модели MBV? Каковы мотивационные механизмы социально ориентированной деятельности? До какой степени может быть эффективна стратегия получения дохода? К каким конфликтам с миссией и ценностями компании она может привести? Как действует функция этической фильтрации в менеджменте? В чем состоит сущность социально ориентированного маркетинга? Правильно ли называть его социально ответственным? Сравните элементы комплекса маркетинга в традиционном и социально ориентированном маркетинге. Что в них общего, и чем они отличаются? Приведите примеры социального брендинга. Как они сказались на объеме продаж компании? Какие применяются методы качественной оценки эффективности социально ориентированного маркетинга?	2
9	Что понимается под социальным проектом, и какие виды их различают? Каковы особенности объекта социального проектирования? Какова процедура постановки задач проекта? Каковы этапы жизненного цикла социального проекта? Какие требования предъявляются к составлению бюджета социального проекта? Каковы отличия социального проекта от PR-проекта? В чем заключается значимость для компании освещения хода выполнения социального проекта в СМИ?	2
10	Что понимается под корпоративной социальной политикой? В каких направлениях осуществляется внутренняя социальная политика компании? Каковы основные элементы внешней социальной политики компании? Как изменяется структура основных направлений использования социальных инвестиций в зависимости от отраслевой специфики компании? Каковы наиболее значимые макрорегуляторы КСО за корпоративную социальную политику? Какова специфика национального рейтинга оценки социальной ответственности компании?	2
11	Каковы особенности измерения эффективности мероприятий, проводимых в рамках КСО? Кому и при каких условиях выгодно социально ответственное поведение? Каковы взаимосвязи между КСО и финансовой выгодой? Что предполагает альтруистическое понимание выгоды? Какое влияние оказывает этический контекст эффективности на ее понимание и оценку?	2

	Каковы показатели и эффекты социальной активности компании в рамках КСО? Как формируются и учитываются в системах управления с учетом КСО макро- и микрорегуляторы эффективности?	
12	Какое влияние оказывает нефинансовая отчетность на развитие компании в целом? Какие факторы побуждают компании к ведению нефинансовой отчетности? Какие применяются виды нефинансовых отчетов? Какие типичные разделы выделяют в нефинансовой отчетности? Подготовка к тестированию на втором этапе рейтинг-контроля	6
13	Какие методы сравнительного анализа в менеджменте вам известны? Объясните на примере, почему разработка вариантов решения проблемы в сравнительном анализе практик КСО предшествует поиску лучших практик? Что является наиболее часто причиной отказа российских предприятий от осуществления запланированных благотворительных акций? Как можно оценить уровень компетентности экспертов, оценивающих практики КСО? Объясните, зачем необходима информация о не принятых к внедрению практиках в базе знаний компании?	2
14	Что понимается под социальной корпоративной программой? Каковы классификации социальных программ? Каковы стимулы реализации социальной корпоративной программы? Какие социальные программы вам известны?	2
15	Каковы особенности поведения социальных предпринимателей на рынке благотворительности? В чем различия понятий: «благотворительность», «филантропия», «меценатство», «спонсорство», «патронаж», «волонтерство», «добровольчество», «фандрайзинг», «эндаумент-фонды»? Каковы перспективные формы благотворительности в рамках КСО? Каковы методы диагностики проблем потенциальных благополучателей? Какие методы применяют для согласования интересов участников благотворительной деятельности? Какие практики благотворительности российских компании наиболее известны? Какие применяют организационно-экономические механизмы в реализации благотворительных мероприятий?	2
16	В чем состоит основная цель внедрения бережливого производства в систему управления компанией? Каковы основные элементы системы бережливого производства? Каковы основные факторы, препятствующие внедрению концепции бережливого производства в России? В чем состоит сущность синергетического эффекта при комбинировании используемых инструментов концепции бережливого производства? Каковы факторы, способствующие повышению эффективности системы бережливого производства? В чем состоит взаимосвязь бережливого производства и корпоративной социальной ответственности?	2
17	Каковы идеалы, ценности, нормы и принципы современных бизнесменов? Каковы этические контексты их решений? Перед кем и за что социально ответственны бизнесмены? Каковы мотивы бизнесмена добровольного несения тягот социальной ответственности? В каких случаях социальные ценности становятся интересны бизнесмену, и как установить их иерархию? Какие социальные роли может играть бизнесмен, и как согласовать его ролевое поведение с ролевыми ожиданиями общества? Какие факторы влияют на повышение и снижение социальной ответственности бизнесменов? Какова структура системы этической регуляции делового выбора бизнесмена, и почему она не всегда эффективно действует в деловом мире? Каковы основные этапы методики разработки философии бизнеса? Какие методы для этого применяются? Каковы этические принципы бизнеса и его этические ограничения? Каковы аргументы этического оправдания и порицания богатства и частной собственности бизнесменов? В чем различие принципиальных основ социальной ответственности менеджера в кантовской этике, доктрине справедливого контракта и феминистской этике? Какие социальные роли могут играть менеджеры в зависимости от принципов их социальной ответственности? Каковую социальную роль играет менеджер, действующий в соответствии с принципами Международного стандарта ISO 26000:2010? Какова структура системы этической регуляции социально ответственного поведения менеджеров? Каковы ее теоретические и практические основания? Перед кем и за что социально ответственны топ-менеджеры? Какие модели для оценки полезности топ-менеджера компании предлагает теория стимулирующих контрактов, и в чем их суть? В чем состоит этическая уязвимость современного топ-менеджера? Каковы духовные побудители менеджера к социально ответственному поведению?	1
18	Как протекает процесс вызревания призыва совести работника к его социальной ответственности? Каковы характеристики социально ответственного поведения работника? Какие применяются системы регуляции социально ответственного поведения людей, и как эти системы взаимодействуют между собой? Каковы инструменты систем регуляции социально ответственного поведения работника? Каковы типичные характеристики социально безответственного поведения работников? Каковы типы социально отклоняющегося поведения, методы их профилактики и исправления? Каковы внешние и внутренние факторы саморазвития личности? Каковы границы социальной ответственности инноватора? Перед кем инноватор несет социальную ответственность? Какие факторы оказывают влияние на социально ответственное поведение новаторов и инноваторов? Каковы этико-правовые формы реализации социальной ответственности инноватора? Какова роль личности в обеспечении социальной ответственности за реализацию инновационных проектов? Какие инструменты управления инновационной деятельностью с учетом социальной ответственностью оказывают наибольшее влияние на повышение этой ответственности? Как выбор инструментов регулирования социальной ответственности зависит от внешних и внутренних условий функционирования	5

	инноватора? Какие социальные роли в обществе и компании может играть инноватор? Какое влияние оказывают эти роли на реализацию целей компании? Какова роль культуры в формировании социально ответственного поведения инноватора? Подготовка к тестированию на третьем этапе рейтинг-контроля	
	Подготовка к контрольной работе и зачету по контрольным вопросам	10
	Итого:	54

6.2. Фонд оценочных средств для проведения промежуточной аттестации обучающихся по дисциплине «Корпоративная социальная ответственность»

Промежуточная аттестация студентов по дисциплине «Корпоративная социальная ответственность» проводится в соответствии с Учебным планом в форме зачета в 5 семестре для студентов. Студенты допускаются к зачету по дисциплине в случае выполнения им учебного плана по дисциплине: выполнения всех заданий и мероприятий, предусмотренных программой дисциплины.

6.3. Перечень компетенций с указанием этапов их формирования в процессе освоения образовательной программы по дисциплине

В ходе промежуточной аттестации осуществляется контроль освоения компетенций в соответствии с этапами их формирования.

Таблица 8

Этапы формирования компетенций в ходе изучения дисциплины «Корпоративная социальная ответственность»

№ п/п	Наименование тем	Содержание тем	Коды компетенций
Тема 1	Введение в дисциплину. Ответственность и ее роль в менеджменте	Актуальность социальной ответственности в менеджменте. Понятие и предназначение ответственности в менеджменте. Типология ответственности. Особенность социальной ответственности.	ОК-5
Тема 2	Концепции корпоративной социальной ответственности и устойчивого развития корпорации	Личная и корпоративная ответственность. Роль корпоративизма в системе институтов социальной ответственности. История зарождения и основные этапы эволюции концепции КСО. Вклад в развитие концепции КСО К. Маркса, Ф. Энгельса, Дж.М. Кларка, Г. Боуена, А. Смита и др. Концепции научно-технического оптимизма и пессимизма (экологические дебаты). Концепции устойчивого развития и корпоративной устойчивости. Концепции корпоративной социальной восприимчивости и корпоративной социальной деятельности. Концепции корпоративного гражданства и стейкхолдерского подхода. Современная концепция корпоративной социальной ответственности и ее взаимосвязь с концепцией устойчивого развития компаний. Основные теории социально ответственного ведения бизнеса. Метаморфозы корпоративной социальной ответственности.	ОК-5, ОК-6, ОПК-2, ОПК-3, ОПК-7
Тема 3	Существующие подходы к корпоративной социальной ответственности в зарубежной и отечественной теории	Трехмерная модель Арчи Эрролла. Модель многомерной социальной деятельности Стивена Вартика и Филиппа Кохрена. Модель корпоративной социальной деятельности Донны Вуд. Модель корпоративной социальной деятельности Дженифер Свансон. Модель тройной цели «3Р» Джона Элкинтона. Модель стратегической и регулирующей КСО Майкла Портера и Майкла Креймера.	ОК-5, ОК-6, ОПК-7
Тема 4	Стандартизация отношений социальной ответственности	Понятие, виды и кодировка стандартов менеджмента в области КСО. (Почему КСО необходимо стандартизировать?) Международные и национальные документы, рекомендуемые нормы этического и социально ответственного поведения компаний. Основные положения национального стандарта РФ ГОСТ Р ИСО 26000-2012 (сущность социальной ответственности, ее принципы, области применения, предназначение, цели, задачи, влияние этических принципов на социально ответственное поведение). Структура системы управления по аспектам социальной ответственности компании (по темам) (в ГОСТ Р ИСО 26000-2012). Модель и общая методика сквозной интеграции социальной ответственности в организацию (в ГОСТ Р ИСО 26000-2012). Основные положения Социальной хартии российского бизнеса, ее механизмы, их достоинства и недостатки. Макрорегуляторы КСО: сущность, компоненты и инструменты системы макрорегулирования КСО. Микрорегуляторы КСО: сущность, компоненты и инструменты системы микрорегулирования КСО. Виды внутрифирменных стандартов КСО. Подходы к разработке систем КСО в компании на основе внешних стандартов. Общая методика действий менеджмента организации по стандартизации деятельности в области КСО. Основные положения, структура и формы представления кодекса КСО и кодекса деловой этики. Требования устойчивого развития в стандартах системы менеджмента	ОК-5, ОК-6, ОПК-1, ОПК-7

№ п/п	Наименование тем	Содержание тем	Коды компетенций
Тема 5	Теоретические основания и методические оценки взаимодействий «бизнес – власть - общество»	<p>качества.</p> <p>Базовые модели взаимодействия бизнеса, государства и общества; их особенности и характеристики. Сравнительные характеристики американской, германской и скандинавской моделей социального взаимодействия государства, бизнеса и общества. Модели национальных политик в области КСО. Характеристика национальной политики в области КСО, проводимой в России. Основные направления государственного регулирования отношений в области КСО. Инструменты национальной политики в области КСО. Государственно-частное партнерство как форма взаимодействия бизнеса и государства в области КСО. Формы государственно-частного партнерства в рамках реализации концепции КСО. Основные формы и модели социального партнерства и механизмы их реализации. Современные механизмы, инструменты и этапы взаимодействия в области КСО бизнеса с местными властями и обществом. Государственные макрорегуляторы КСО, их характеристика, взаимосвязи и особенности в России. Общественные регуляторы и ресурсы гражданского общества в области КСО. Рейтинг как основной метод контроля взаимодействий в рамках КСО бизнеса, власти и общества. Методика проведения и показатели такого рейтинга. Оценка уровня доверия населения к НКО. Институциональная среда взаимодействий в области КСО бизнеса, власти и общества. Ее основные характеристики. Возможные сценарии развития взаимодействия в рамках КСО государства, общества и бизнеса. Способы оценки эффектов от взаимодействий в рамках КСО для государства, общества и бизнеса. Основные трудности, возникающие при установлении взаимодействий в рамках КСО государства, общества и бизнеса. Причины этих трудностей в России и мероприятия по их преодолению. Способы распознавания трудностей при установлении взаимодействий в рамках КСО государства, общества и бизнеса. Социальная ответственность политиков и правителей. Роль церкви в цепи взаимодействий в рамках КСО государства, общества и бизнеса.</p>	ОК-5, ОК-6, ОПК-7, ПК-3, ПК-7
Тема 6	Особенности соотношения государственного (муниципального, регионального, федерального) и частного секторов в корпоративной социальной ответственности	<p>Структура современной социальной сферы национальной экономики. Интересы и цели взаимодействия государственного, общественного и частного секторов экономики в области КСО. Взаимосвязи ролевых функций государства, бизнеса и общества в рамках КСО. Компетенции и зоны ответственности государства, общества и бизнеса в области КСО, характерные для социального государства. Разграничение компетенций муниципального, регионального, федерального управления решением социальных проблем. Принципы социальной справедливости и социальной солидарности, реализуемые в рамках КСО; способы и проблемы их практической реализации. Формы гражданского общества и его социальной ответственности. Партнерство как инструмент сотрудничества в рамках КСО. Виды партнерств. Оценка потенциала социальной ответственности компании. Теория социального капитала Джеймса Коулмана и Роберта Патнема. Структура социального капитала и виды социальных инвестиций. Социальное инвестирование и основные подходы к определению допустимых и необходимых соотношений социальных инвестиций государства, общества и бизнеса. Модели социального инвестирования в области КСО. Сущность, виды, роль и место национальных проектов в стратегическом развитии КСО. Метод региональной кластеризации в обосновании выбора вида национальных проектов. Социальный стратегический альянс: содержание, особенности, области распространения, механизм функционирования, факторы успеха и неудач; основные управленческие инструменты.</p>	ОК-5, ОК-6, ОПК-7, ПК-9
Тема 7	Корпоративная социальная ответственность в контексте социокультурной среды. Методы борьбы с коррупцией и мошенничеством в связке «бизнес – власть - общество»	<p>Значимость социокультурного аспекта управления компанией с учетом корпоративной социальной ответственности. Понятие и виды этнических стереотипов и их отражение в КСО. Национальный менталитет и национальная культура как инструменты КСО. Особенности влияния религии на корпоративную социальную ответственность. Элементы КСО, почерпнутые в христианстве, иудаизме, мусульманстве, буддизме. Диагностика влияния социокультурной среды на эффективность управленческих решений в системе корпоративной социальной ответственности. Методы анализа внешней и внутренней социокультурной среды в целях выявления ожиданий стейкхолдеров. Социальные нормы как регуляторы КСО в социосреде компании. Противоречивость интересов бизнеса и власти. Проблема доверия в экономике. Коррупция как результат нарушения доверия. Содержание, формы, виды, причины и источники коррупционной деятельности. Экономические последствия коррупции. Показатели уровня коррупции. Рейтинги и методики измерения рынка коррупции. Коррупция как комплексная и глобальная проблема. Методы борьбы с коррупцией: административные, экономические, организационные и др. Национальная стратегия борьбы с коррупцией. Нормативно-правовая база борьбы с коррупцией в России. Содержание Антикоррупционной хартии российского бизнеса. Направления сотрудничества бизнеса и власти в борьбе с коррупцией.</p>	ОК-5, ОК-6, ОПК-1, ОПК-2, ОПК-7, ПК-2, ПК-9
Тема 8	Социально	Сущность социальной парадигмы предпринимательского мышления.	ОК-5,

№ п/п	Наименование тем	Содержание тем	Коды компетенций
	ориентированный менеджмент и социально ориентированный маркетинг	Влияние провалов рынка на социальную ориентацию компании. Способы корректирования провалов рынка силами социально ориентированных компаний. Типы социально активных компаний. Особенности менеджмента социально ориентированной компании. Модели социально ориентированного управления. Инструментарий социально ответственного менеджмента. Способы обеспечения взаимосвязи социальных ценностей и экономических целей компании в системах управления. Показатели социальной активности компании. Требования справедливости как регуляторы КСО компании. Принципы и подходы социально ответственного маркетинга в деятельности коммерческих компаний. Сравнительный анализ различных подходов к пониманию роли социально ответственного маркетинга в компании. Инструментарий социально ответственного маркетинга. Макро- и микрорегуляторы социально ориентированного маркетинга. Маркетинг, основанный на решении социально значимой проблемы. Формы взаимодействия компании, использующей маркетинг, основанный на решении социально значимой проблемы, и внешнего окружения компании. Социальная ответственность рекламодателя. Социальная ответственность потребителя за выбор товара.	ОК-6, ОПК-3, ОПК-7, ПК-9, ПК-17
Тема 9	Социальный проект	Социально значимые проблемы и методы их социологического выявления. Функциональная структура системы управления социальными проектами и ее особенности. Процессная модель системы управления проектами. Принципы и методы социального проектирования. Понятие и типы социальных проектов. Социальный проект в системе корпоративной социальной ответственности компании. Социальное проектирование как процесс конструирования действия, направленного на решение социально значимой проблемы. Предметы и объекты социального проектирования в рамках КСО. Субъекты проектной деятельности. Жизненный цикл социального проекта. Основные параметры социального проекта. Общая методика разработки социального проекта в рамках КСО. Форма социального проекта и его типовая структура. Социальный проект как текст. Методы коллективной разработки социального проекта: мозговой штурм, обратная мозговая атака, метод синектики, «корабельный совет», деловая игра, метод контрольных вопросов, методы теории решения изобретательских задач и др. Технологии инициирования идеи и концептуализации социального проекта. Устав социального проекта. Планирование социального проекта. Диагностические работы по социальному проекту. Оценка эффективности и жизнеспособности социального проекта. Бюджетирование социального проекта. Презентация и защита социального проекта. Организация конкурса социального проектов. Социальная экспертиза проектов. Регулятивы КСО в социальном проектировании. Организационные механизмы реализации социального проекта. Организационные структуры и кадровое обеспечение социального проекта. Текущий и итоговый контроль хода реализации социального проекта. Коррекция социального проекта по итогам мониторинга. Выход из социального проекта. Отчет по социальному проекту.	ОК-5, ОК-6, ОПК-2, ОПК-7, ПК-6, ПК-15
Тема 10	Внутренняя и внешняя корпоративная социальная политика компании	Социальная политика компании как инструмент трудовой мотивации, обеспечивающий приверженность и лояльность работников, позитивный имидж предприятия. Этапы развития корпоративной социальной политики в XX веке. Типизация предприятий по специфике и масштабам социальной политики. Корпоративная власть и социальная политика в условиях глобализации. Роли Международной организации труда (МОТ) и Европейского союза (Социальная хартия, Green Paper on Promoting a European Framework for Corporate Social Responsibility) в формировании корпоративной социальной политики. Международные стандарты в области корпоративной социальной политики (Account Ability 1000, ISO 14000 Management System Standards, ISO 26000:2010 «Руководство по социальной ответственности», Social Accountability 8000). Внешняя и внутренняя социальная политика компании: сущность, объекты, направления, институциональные особенности. Социальные инвестиции. Инструменты реализации социальной политики (социальные конкурсы, корпоративные благотворительные фонды, фонды социальных инвестиций, программы). Структуры корпоративных социальных программ и оценка их эффективности. Индикаторы эффективности корпоративной социальной политики. Оценка социальной активности компании.	ОК-5, ОК-6, ОПК-2, ОПК-7, ПК-5
Тема 11	Эффективность управления с учетом КСО	Концепция общей эффективности и ее интерпретации. Взаимосвязи выгоды и пользы в деятельности компании. Понятие «эффективности» корпоративной социальной ответственности. Влияние неэтичного и этического поведения компаний на конъюнктуру рынка. Теории, объясняющие взаимосвязи между КСО и финансовой эффективностью компании. Обоснование эффективности КСО с помощью дилеммы заключенных. Критерии эффективности корпорации. Понятие и особенности оценки эффективности корпоративной социальной политики. Интегративные оценки КСО. Эффекты от социально ответственного поведения компании для стейкхолдеров. Социальное сотрудничество как эффект КСО для развития системы экономических отношений. Миссия и видение компании как эффекты ее КСО. Конкурентоспособность компании как эффекты ее КСО. Лояльность	ОК-5, ОК-6, ОПК-2, ОПК-7, ПК-10, ПК-17

№ п/п	Наименование тем	Содержание тем	Коды компетенций
		<p>потребителей продукции компании как эффекты ее КСО. Имидж и гуд-вилл компании как эффекты ее КСО. Приверженность и креативность работников компании как эффекты ее КСО. Сушность и виды синергетического эффекта. Условия возникновения синергетического эффекта от КСО. Оценка корпоративной социальной активности. Взаимосвязи социальной активности компании и ее КСО. Взаимосвязи экономических выгод компании и тягот ее корпоративной социальной ответственности. Способы этической фильтрации эффективности компании методом контрактуализма: консервативный, утилитаристский, эгалитарный, деонтологический, морально-правовой и индивидуалистический подходы. Этические контексты эффективности. Методы оценки эффективности с учетом этических требований. Макро- и микрорегуляторы эффективности компании в рамках ее КСО: рамочные порядки, коридоры совести, социальные нормативы, социальные ограничения, этические требования, этическая фильтрация, организационная «совесть» и др. Факторы повышения эффективности КСО. КСО как фактор конкурентного преимущества. Способы поддержания динамического баланса между конкурирующими и противоречивыми интересами социальных групп. Роль самооценки в системе показателей эффективности КСО. Благодарность как эффект КСО и фактор повышения ее эффективности. Формы благодарности благополучателей за благотворения в России и за рубежом.</p>	
Тема 12	Социальный аудит и нефинансовая отчетность	<p>Российские традиции нефинансовой отчетности предприятий. Целесообразность и потребность в нефинансовой отчетности современных компаний: факторы, побуждающие компании к ведению нефинансовых отчетов; влияние нефинансовой отчетности на развитие компании. Мировой опыт нефинансовой отчетности компаний. Виды нефинансовой отчетности. Стандартные и свободные формы нефинансовой отчетности. Потребность в их унификации. Принципы составления, процедуры организации и формирования нефинансового отчета в компании. Типовая структура нефинансовой отчетности. Взаимосвязи финансовой и нефинансовой отчетности. Использование нефинансовой отчетности в управлении на макро- и микроуровнях. Мировые практики социального аудита. Стандарты социального аудита. Методы аудирования КСО по тематическим аспектам. Аудит системы управления человеческими ресурсами. Общая методика проведения социального аудита: формы аудиторских отчетов, аудиторские оценки, возможные действия по результатам аудиторского заключения о нефинансовой отчетности. Национальные и международные премии за лучшие социальные отчеты. Отзывы благополучателей как форма нефинансовой отчетности. Модель «триединого итога». Нефинансовая отчетность об устойчивом развитии. Семейство индексов устойчивого развития (IES).</p>	ОК-5, ОК-6, ОПК-2, ОПК-7, ПК-1, ПК-14
Тема 13	Сравнительный анализ зарубежного и отечественного опыта корпоративной социальной ответственности	<p>Потребность в изучении зарубежных практик в области КСО. Лучшие практики как основа стандартизации КСО в компаниях. Источники информации по лучшим практикам КСО. Понятие, методы и общая методика сравнительного анализа лучших практик в области КСО. Исторический контекст сравнительного анализа лучших практик в области КСО. Критерии оценки лучших практик в их взаимосвязи с целями анализа. Банк лучших практик в области КСО.</p>	ОК-5, ОК-6, ОПК-3, ОПК-7, ПК-11, ПК-12
Тема 14	Межрегиональные корпоративные программы компании в системе социальной ответственности бизнеса	<p>Сушность социальной программы и ее отличие от социального проекта, портфеля социальных проектов, социального плана. Особенности социальной программы, разработанной в рамках КСО, от других социальных программ. Социальная проблема как программный объект. Виды социальных проблем и виды социальных программ. Социальное программирование как функция системы социального управления и как социальная технология. Принципы и методы социального программирования. Общая методика социального программирования в области КСО. Примерная структура социальной программы в области КСО. Источники ресурсов в социальных программах компании. Основные стимулы и формы интеграции корпоративных социальных программ в рамках КСО. Формы сотрудничества в социальных программах. Способы стимулирования социальных программ. Польза и выгоды от реализации социальных программ. Модели оценки эффективности социальных программ. Риски в социальном программировании. Менеджмент социальных программ. Технологии реализации социальных программ. Оценка результативности выполнения социальных программ: фактические результаты программы и их соответствие ее целям; основное достижение программы и его отклонение от цели; перспективы развития компании после реализации социальной программы.</p>	ОК-5, ОК-6, ОПК-2, ОПК-7, ПК-6, ПК-15
Тема 15	Организация благотворительности	<p>Развитие благотворительности в России с древности до нынешнего времени: особенности и традиции. Законодательство о благотворительности в Российской Федерации и за рубежом. Рынок благотворительности и его особенности по сравнению с товарным и финансовым рынками. (1) участники: благотворители (государство, фонды, организации, общественные организации, церковь, граждане) и благополучатели (малый бизнес, предприятия для внедрения инноваций, детские дома, образовательные учреждения, церковь, бедные, безработные, многодетные семьи, одаренные люди, больные, пенсионеры, молодежь, терпящие бедствия, животные,</p>	ОК-5, ОК-6, ОПК-2, ОПК-7, ПК-7, ПК-17

№ п/п	Наименование тем	Содержание тем	Коды компетенций
		<p>природа); 2) товар – социальная реклама, социальные мероприятия, социальные блага в виде продукции, работ, услуг, финансов, рабочих мест; 3) качество и цену товара диктует благотворитель; 4) вместо конкуренции сотрудничество благотворителей; 5) неограниченный рынок потребителей; благополучатель не завоевывается; благотворитель сам определяет целевую аудиторию; 6) эффекты - решенная социальная проблема, имидж благотворителя). Польза и выгода от благотворительной деятельности. Условия выгодности благотворительной деятельности для компании. Влияние благотворительности на имидж и деловую репутацию компании. Благотворительный менеджмент. Формы благотворительной деятельности: филантропия, меценатство, спонсорство, опекунов, патронаж, волонтерство, добровольчество, донорство, компенсация, социальное предпринимательство. Социальное предпринимательство как форма системной благотворительности: сущность, философия управления, цели, организационно-правовые формы, практика развития в России и за рубежом. Фандрайзинг, эндаумент-фонды и благотворительные фонды как современные инструменты благотворительности. Порядок создания благотворительного фонда в России. Жертвенная любовь к ближним как высшая форма благотворительности. Наследие святых отцов о пользе благотворения и воспитании любви к ближним. Перспективные направления развития благотворительности.</p>	
Тема 16	Бережливое производство	<p>Сущность, история возникновения и развития концепции бережливого производства. Основные принципы организации бережливого производства. Место и роль концепции бережливого производства в системе КСО. Инструменты достижения баланса интересов собственников, менеджеров и персонала в рамках концепции бережливого производства. Целевая направленность и элементы системы бережливого производства социально-ориентированного бизнеса. Основные параметры этих элементов. Факторы, препятствующие внедрению концепции бережливого производства в компании. Сущность и виды синергетического эффекта. Условия возникновения синергетического эффекта при внедрении элементов бережливого производства. Факторы, способствующие повышению эффективности системы бережливого производства.</p>	ОК-5, ОК-6, ОПК-7, ПК-3
Тема 17	Социальная ответственность бизнесменов и менеджеров	<p>Бизнесмены как социальная группа делового мира. Аспекты социальной ответственности бизнесменов. Взаимосвязи профессиональных, деловых и духовных качеств бизнесмена в рамках их социальной ответственности. Система мотивации социально ответственного поведения бизнесменов. Взаимосвязи личных и социальных ценностей и их влияние на взаимоотношения бизнесменов и общества. Социальные роли бизнесменов, реализуемые в рамках их социальной ответственности. Манеры ролевого поведения бизнесмена и ролевые ожидания. Факторы, способствующие и сдерживающие социальную ответственность бизнесменов. Роль философии бизнеса в системе управления компанией. Взаимосвязи философии бизнеса и бизнесмена. Миссия, видение и стратегия бизнеса в контексте социальной ответственности. Предметные области философии бизнесменов. Этическое оправдание и порицание богатства и собственности бизнесмена. Менеджеры как социальная группа делового мира. Взаимосвязи их фидуциарной и социальной ответственности. Этические дилеммы в менеджменте. Принципы построения социальной ответственности менеджера на основе кантовской и феминистской этики, доктрины справедливых контрактов и Международного стандарта ISO 26000:2010. Социальные роли менеджеров. Механизмы пробуждения социальной ответственности менеджеров. Этические основания и система этической регуляции социально ответственного поведения менеджеров. Методы визуального контроля этичности поведения менеджеров. Методы изучения мнений топ-менеджеров в их оценках корпоративной социальной ответственности. Модели контрактации: модели оптимального контракта, модели управленческой власти. Причины и обоснование роста вознаграждений топ-менеджеров. Политико-экономические регуляторы и духовные побудители социально ответственного поведения менеджеров. Методы сдержек роста вознаграждений топ-менеджеров и пробуждения их совестливой ответственности. Социальные контексты управленческого труда. Нравственный менеджмент и нравственное лидерство.</p>	ОК-5, ОК-6, ОПК-2, ОПК-7, ПК-1
Тема 18	Социальная ответственность работников и инноваторов	<p>Социально ответственный человек. Его основные личностные качества и характеристики поведения. Понятие социальной ответственности работника. Ее основные виды и предметы. Механизмы формирования, мотивации и контроля социально ответственного поведения работников. Макро- и микрорегуляторы социально ответственного поведения работников. Структура системы регуляции социальной ответственности работников. Взаимосвязи понятий свобода, сознание, совесть, долг, благодарность, самопожертвование и ответственность в этой системе. Взаимные обязанности и формы их практической реализации. Стимулы для социально ответственного поведения и санкции в случае социально безответственного поведения. Социально безответственное поведение работника. Причины и факторы, вызывающие такое поведение. Общие характеристики</p>	ОК-5, ОК-6, ОПК-2, ОПК-7, ПК-1, ПК-6

№ п/п	Наименование тем	Содержание тем	Коды компетенций
		отклоняющегося поведения работников. Типы поведений социального отклонения: девиантное, оппортунистическое, нигилистическое, анархическое, индифферентное, инфантильное и др. Методы их диагностики, профилактики и исправления. Социальная ответственность работников в их саморазвитии и лидерстве. Виды ответственности в разделенном лидерстве в команде. Социальная ответственность лидера команды. Нравственное лидерство как вид социальной ответственности работников. Понятие социальной ответственности инноватора. Виды социальной ответственности субъектов инновационной деятельности: экономическая, юридическая, этическая. Социальная ответственность субъектов инновационной деятельности на разных этапах осуществления инновационного проекта. Культура как главный фактор социальной ответственности инноватора. Баланс технической и инновационной культур, его роль в обеспечении социально ответственного поведения инноваторов. Роль личности инноватора в его социальной ответственности. Инструменты микрорегулирования социальной ответственности инноваторов: их виды, взаимосвязи и применения на разных уровнях.	

6.4. Описание показателей и критериев оценивания компетенций на различных этапах их формирования, описание шкал оценивания

Текущий контроль компетенций студентов на каждом практическом интерактивном занятии (за каждую неделю семестра) по дисциплине «Корпоративная социальная ответственность» оценивается в баллах активности по шкале справедливости (табл. 9).

Таблица 9

Шкала справедливости

Диапазон балльной оценки за практическое занятие	Компетенции					Уровень активности
	знания (теоретические знания по изучаемой теме)	умения, в т.ч. делать презентации	владения (практические навыки)	организаторские и ораторские способности	креативность	
20	4	4	4	4	4	блестяще
	3	3	3	3	3	отлично
10	2	2	2	2	2	норма
	1	1	1	1	1	удовлетв.
0	0	0	0	0	0	плохо

Она позволяет комплексно измерять качество подготовки и активность студентов по изучаемой теме на практическом занятии как сумму оценок по пяти группам ключевых компетенций, таким как: знания (уровень теоретической подготовки), умения (в т.ч. навыки владения мультимедийным оборудованием), владения (практические навыки), организаторские способности и креативность. Нормальный уровень компетенции равен 10 баллам (2 + 2 + 2 + 2 + 2) для любой роли. Требования к уровням компетентности, соответствующим шкале справедливости, представлены в таблице 10. Набор компетенций и требования к их уровню можно уточнять для каждого практического занятия в соответствии с компетентностной моделью результатов подготовки по дисциплине «Корпоративная социальная ответственность» (табл. 11).

Таблица 10
Требования к уровням компетенции выступающего на занятии студента, соответствующие шкале справедливости

Компетенции	Баллы				
	4	3	2	1	0
1. Знания (теоретические знания по изучаемой теме)	свободное владение материалом высокой степени трудности, глубокие познания изученных вопросов	аналитические суждения по изученной теме	грамотный рассказ трудного материала наизусть	слабые знания, чтение подготовленного материала, выбор легкого материала, несоответствие материала теме	пассивное присутствие на занятии либо участие без самостоятельной подготовки
2. Умения (в т.ч. пользоваться техническими методами презентации выступления)	высоко качественная презентация или демонстрация иного полезного материала, трудоемкого в подготовке и эффективного в обучении	демонстрация качественной презентации по теме выступления и умения комментировать слайды, деловой стиль презентации	демонстрация умений на слайдах и наглядного материала по теме выступления (фотографий, схем, таблиц, формул, расчетов, рисунков, цитат и т.п.)	загруженность презентацией текстовым материалом, считывание текста, неинтересное изложение материала, несоответствие презентации теме	отсутствие презентации выступления
2. Владения (навыки анализа социально значимых явлений и процессов)	анализ самостоятельно разработанной практической ситуации (задачи). Например, подготовка кейс-стади, снятие видео-кейса и т.п.	демонстрация навыка анализа практической ситуации повышенной трудности	анализ готовой практической ситуации (либо: решение задачи) с обоснованием решения	рассмотрение готовой практической ситуации без умения ее анализировать	отсутствие практических примеров в выступлении
4. Организаторские и ораторские способности (менеджмент)	профессиональное владение методикой модератора или технолога в организации командной работы	умения сформировать группу и управлять их работой, высокий эмоциональный подъем слушателей	завоевание интереса слушателей, вовлечение их в практическую работу по теме (проведение деловой игры, викторины, тренинга, дискуссии, диспута, тестирования и т.п.)	формальное изложение материала в рамках регламента, безучастность аудитории слушателей	несоблюдение регламента выступления, несобранность, неумение заинтересовать слушателей, нарушение правил семинара
5. Способности находить и обосновывать креативное решение (креативность)	изложение результатов собственных научных исследований, проведенных в рамках НИРС	создание атмосферы коллективного творчества студентов с получением результата (креативного решения учебной проблемы)	формулирование и обоснование собственного творческого суждения либо идеи решения учебной проблемы	информация о новых достижениях в области изучаемой темы	отсутствие элементов творчества в выступлении

Таблица 11

**Показатели и критерии оценивания компетенций по этапам их формирования
(компетентностная модель результатов подготовки
по дисциплине «Корпоративная социальная ответственность»)**

Наименование тем	Коды компетенций	Коды ЗУВ	Показатели оценивания	Критерии оценивания	Оценка
Введение в дисциплину. Ответственность и ее роль в менеджменте	ОК-5	З1 (ОК-5) У1 (ОК-5) У2 (ОК-5)	Оценивается уровень активности на каждом интерактивном занятии в баллах активности по 5 компетенциям по этапам изучаемой темы, представленным в таблице 10 (контрольный вопрос к зачету - 1)	Нормативный уровень требований (табл. 12): К1 (З) - грамотный рассказ трудного материала наизусть К2 (У) – демонстрация умений на слайдах и наглядного материала по теме выступления (фотографий, схем, таблиц, формул, расчетов, рисунков, цитат и т.п.) К3 (В) – анализ готовой практической ситуации (либо: решение задачи) с обоснованием решения К4 (М) – завоевание интереса слушателей, вовлечение их в практическую работу по теме (проведение деловой игры, викторины, тренинга, дискуссии, диспута, тестирования и т.п.)	От 0 до 20 баллов по шкале справедливости. Кроме того, предусмотрены дополнительные баллы активности за участие в обсуждениях, подготовленных другими студентами
Концепции корпоративной социальной ответственности и устойчивого развития корпорации	ОК-5, ОК-6, ОПК-2, ОПК-3, ОПК-7	З1 (ОК-5) У1 (ОК-5) У2 (ОК-5) В1 (ОК-5) У1 (ОПК-7) У2 (ОПК-7) В3 (ОК-5)	контрольные вопросы к зачету 2-4		
Существующие подходы к корпоративной социальной ответственности в зарубежной и отечественной теории	ОК-5, ОК-6, ОПК-7	З1 (ОК-5) У1 (ОК-5) У2 (ОК-5) В1 (ОК-5) В2 (ОК-5) В3 (ОК-5)	контрольные вопросы к зачету 5-11		
Стандартизация отношений социальной ответственности	ОК-5, ОК-6, ОПК-1, ОПК-7	З1 (ОК-5) У1 (ОК-5) У2 (ОК-5) В1 (ОК-5) В2 (ОК-5) В3 (ОК-5) З1 (ОК-5) У1 (ОПК-1) У2 (ОПК-1) У3 (ОПК-1) В1 (ОПК-1) В2 (ОПК-1) У1 (ОПК-7) У2 (ОПК-7) З2 (ОПК-1)	контрольные вопросы к зачету 12, 13		
Теоретические основания и методические оценки взаимодействий «бизнес – власть - общество»	ОК-5, ОК-6, ОПК-7, ПК-3, ПК-7	З1 (ОК-5) У1 (ОК-5) У2 (ОК-5) В1 (ОК-5) В2 (ОК-5) В3 (ОК-5) В1 (ОК-6) У1 (ОПК-7) У2 (ОПК-7) З1 (ПК-3)	контрольные вопросы к зачету 14-19	К 5 (К) - формулирование и обоснование собственного творческого суждения либо идеи решения учебной проблемы	

Наименование тем	Коды компетенций	Коды ЗУВ	Показатели оценивания	Критерии оценивания	Оценка
Особенности соотношения государственного (муниципального, регионального, федерального) и частного секторов в корпоративной социальной ответственности	ОК-5, ОК-6, ОПК-7, ПК-9	У1 (ПК-3) У2 (ПК-3) У3 (ПК-3) З3 (ПК-7) В1 (ОК-5) У1 (ОПК-5) У2 (ОПК-5) В1 (ОК-5) В2 (ОК-5) В3 (ОК-5) У1 (ОК-6) В1 (ПК-2) У1 (ОК-5) У2 (ОК-5) У3 (ОК-5) В1 (ОК-5) В2 (ОК-5) В3 (ОК-5) У1 (ОК-6) В1 (ПК-2) У1 (ОК-5) У2 (ОК-5) У3 (ОК-5) В1 (ОК-5) В2 (ОК-6) У1 (ОК-6) В1 (ОК-6) В2 (ОК-6) ОПК-7, ПК-2, ПК-9	контрольные вопросы к зачету 20-22		
Корпоративная социальная ответственность в контексте социокультурной среды.	ОК-5, ОК-6, ОПК-1, ОПК-2, ОПК-7, ПК-2, ПК-9	31 (ОК-5) У1 (ОК-5) У2 (ОК-5) В1 (ОК-5) В2 (ОК-5) В3 (ОК-5) 32 (ОК-6) У1 (ОК-6) В1 (ОК-6) В2 (ОК-6) 34 (ОПК-1) У1 (ОПК-2) У1 (ОПК-7) У2 (ОПК-7) 31 (ПК-2) 32 (ПК-2)	контрольные вопросы к зачету 23-27		
Методы борьбы с коррупцией и мошенничеством в связке «бизнес – власть - общество»	ОК-5, ОК-6, ОПК-3, ОПК-7, ПК-9, ПК-17	31 (ОК-5) У1 (ОК-5) У2 (ОК-5) В1 (ОК-5) В2 (ОК-5) В3 (ОК-5) В1 (ОК-6) В2 (ОК-6) 31 (ОПК-3) У1 (ОПК-3) У1 (ОПК-7) У2 (ОПК-7) З3 (ПК-9)	контрольные вопросы к зачету 28-34		
Социально ориентированный менеджмент и социально ориентированный маркетинг					

Наименование тем	Коды компетенций	Коды ЗУВ	Показатели оценивания	Критерии оценивания	Оценка
Социальный проект	ОК-5, ОК-6, ОПК-2, ОПК-7, ПК-6, ПК-15	31 (ОК-5) У1 (ОК-5) У2 (ОК-5) В1 (ОК-5) В2 (ОК-5) В3 (ОК-5) У1 (ОК-6) В1 (ОК-6) В2 (ОК-6) У1 (ОПК-2) У2 (ОПК-2) В1 (ОПК-2) У1 (ОПК-7) У2 (ОПК-7) 34 (ПК-6)	35 (ПК-6) 36 (ПК-6) 37 (ПК-6) У3 (ПК-6) У4 (ПК-6) У5 (ПК-6) В2 (ПК-6) В3 (ПК-6) В4 (ПК-6) В5 (ПК-6) 31 (ПК-15) 32 (ПК-15) У1 (ПК-15) У2 (ПК-15) В1 (ПК-15)	контрольные вопросы к зачету 35-38	
Внутренняя и внешняя корпоративная социальная политика компании	ОК-5, ОК-6, ОПК-2, ОПК-7, ПК-5	31 (ОК-5) У1 (ОК-5) У2 (ОК-5) В1 (ОК-5) В2 (ОК-5) В3 (ОК-5) У1 (ОК-6) В1 (ОК-6) В2 (ОК-6) У1 (ОПК-2) В1 (ОПК-2)	У1 (ОПК-7) У2 (ОПК-7) 31 (ПК-5) 32 (ПК-5) 33 (ПК-5) 34 (ПК-5) У1 (ПК-5) У2 (ПК-5) В1 (ПК-5) В2 (ПК-5)	контрольные вопросы к зачету 39, 40	
Эффективность управления с учетом КСО	ОК-5, ОК-6, ОПК-2, ОПК-7, ПК-10, ПК-17	31 (ОК-5) У1 (ОК-5) У2 (ОК-5) В1 (ОК-5) В2 (ОК-5) В3 (ОК-5) В1 (ОК-6) В2 (ОК-6) У1 (ОПК-2) У2 (ОПК-2)	В1 (ОПК-2) В2 (ОПК-2) У1 (ОПК-7) У2 (ОПК-7) 31 (ПК-10) У1 (ПК-10) У2 (ПК-10) В1 (ПК-10) В1 (ПК-10) У1 (ПК-17)	контрольные вопросы к зачету 41-44	
Социальный аудит и нефинансовая отчетность	ОК-5, ОК-6, ОПК-2, ОПК-7, ПК-1, ПК-14	31 (ОК-5) У1 (ОК-5) У2 (ОК-5) В1 (ОК-5) В2 (ОК-5) В3 (ОК-5)	36 (ПК-1) 31 (ПК-14) 32 (ПК-14) 33 (ПК-14) У1 (ПК-14) У2 (ПК-14)	контрольные вопросы к зачету 45, 46	

Наименование тем	Коды компетенций	Коды ЗУВ	Показатели оценивания	Критерии оценивания	Оценка
Сравнительный анализ зарубежного и отечественного опыта корпоративной социальной ответственности	ОК-5, ОК-6, ОПК-3, ОПК-7, ПК-11, ПК-12	В1 (ОК-6) У2 (ОПК-2) У1 (ОПК-7) У2 (ОПК-7) З1 (ОК-5) У1 (ОК-5) У2 (ОК-5) В1 (ОК-5) В2 (ОК-5) В3 (ОК-5) У1 (ПК-11) В1 (ПК-11) В1 (ОПК-3) З1 (ОПК-3) У1 (ОПК-7) У2 (ОПК-7)	В1 (ПК-14) В2 (ПК-14) В3 (ПК-14) контрольный вопрос к зачету 47		
Межрегиональные корпоративные программы компании в системе социальной ответственности бизнеса	ОК-5, ОК-6, ОПК-2, ОПК-7, ПК-6, ПК-15	З1 (ОК-5) У1 (ОК-5) У2 (ОК-5) В1 (ОК-5) В2 (ОК-5) В3 (ОК-5) У1 (ОК-6) В1 (ОК-6) У1 (ОПК-2) У1 (ОПК-7) У2 (ОПК-7) З1 (ОК-5) У1 (ОК-5) У2 (ОК-5) В1 (ОК-5) В2 (ОК-5) В3 (ОК-5) У1 (ОК-6) В1 (ОК-6) У1 (ОПК-2) У1 (ОПК-7) У2 (ОПК-7)	37 (ПК-6) 38 (ПК-6) 39 (ПК-6) У6 (ПК-6) У7 (ПК-6) У8 (ПК-6) В6 (ПК-6) В7 (ПК-6) В8 (ПК-6) В1 (ПК-15) контрольный вопрос к зачету 48		
Организация благотворительности	ОК-5, ОК-6, ОПК-2, ОПК-7, ПК-7, ПК-17	З1 (ОК-5) У1 (ОК-5) У2 (ОК-5) В1 (ОК-5) В2 (ОК-5) В3 (ОК-5) У1 (ОК-6) У1 (ОК-6) В1 (ОК-6) В2 (ОК-6)	У1 (ОПК-2) У1 (ОПК-7) У2 (ОПК-7) З1 (ПК-7) З2 (ПК-7) У1 (ПК-7) У2 (ПК-7) В1 (ПК-7) З2 (ПК-17)	контрольный вопрос к зачету 49	

Наименование тем	Коды компетенций	Коды ЗУВ	Показатели оценивания	Критерии оценивания	Оценка
Бережливое производство	ОК-5, ОК-6, ОПК-7, ПК-3	31 (ОК-5) У1 (ОК-5) У2 (ОК-5) В1 (ОК-5) В2 (ОК-5) В3 (ОК-5) В1 (ОК-6) У1 (ОПК-7)	контрольный вопрос к зачету 50		
		У2 (ОПК-7) 32 (ПК-3) 33 (ПК-3) У4 (ПК-3) У5 (ПК-3) В1 (ПК-3) В2 (ПК-3)			
Социальная ответственность бизнесменов и менеджеров	ОК-5, ОК-6, ОПК-2, ОПК-7, ПК-1	31 (ОК-5) У1 (ОК-5) У2 (ОК-5) В1 (ОК-5) В2 (ОК-5) В3 (ОК-5) В1 (ОК-6) В2 (ОК-6) 33 (ОПК-2)	контрольные вопросы к зачету 51-53		
		34 (ОПК-2) В3 (ОПК-2) У1 (ОПК-7) У2 (ОПК-7) 33 (ПК-1) 34 (ПК-1) 35 (ПК-1) У3 (ПК-1) У4 (ПК-1)			
Социальная ответственность работников и инноваторов	ОК-5, ОК-6, ОПК-2, ОПК-7, ПК-1, ПК-6	31 (ОК-5) У1 (ОК-5) У2 (ОК-5) В1 (ОК-5) В2 (ОК-5) В3 (ОК-5) В1 (ОК-6) В2 (ОК-6) 32 (ОПК-2) У1 (ОПК-2) У1 (ОПК-7) У2 (ОПК-7)	контрольные вопросы к зачету 54-56		
		31 (ПК-1) 32 (ПК-1) У1 (ПК-1) У2 (ПК-1) В1 (ПК-1) В2 (ПК-1) 31 (ПК-6) 32 (ПК-6) 33 (ПК-6) У1 (ПК-6) У2 (ПК-6) В1 (ПК-6)			

К срокам текущих рейтинг-контролей баллы активности каждого практического занятия суммируются и конвертируются в баллы текущего контроля методом пропорции от лучшего результата, приравненного 10 баллам текущего контроля.

6.5. Типовые контрольные задания или иные материалы, необходимые для оценки знаний, умений, навыков и (или) опыта деятельности, характеризующих этапы формирования компетенций в процессе освоения образовательной программы

Примеры тестовых заданий по дисциплине «Корпоративная социальная ответственность», используемых при текущем контроле

Рейтинг-контроль №1

1. Распределите аргументы «за» и «против» социальной ответственности компании в две группы.

Аргументы «за»	Аргументы «против»
----------------	--------------------

- а) улучшение конкурентного порядка;
- б) непрозрачность социальной отчетности;
- в) нарушение принципа максимизации прибыли;
- г) привлечение спонсорских ресурсов для оказания помощи нуждающимся;
- д) благоприятствование долгосрочным перспективам для развития деятельности;
- е) неумение решать социальные проблемы;
- ж) улучшение нравственного состояния общества.

2. Приведите в соответствие названию теории понимание сущности корпоративной социальной ответственности.

- 1) теория корпоративного эгоизма;
- 2) теория социально ответственного поведения;
- 3) теория просвещенного эгоизма;
- 4) теория корпоративного альтруизма.

Компания считается социально ответственной, если...

- а) максимально увеличивает прибыль, не нарушая законов и норм государственного регулирования;
- б) наряду с экономической ответственностью несет ответственность за социальные аспекты влияния своей деловой активности на работников, потребителей и местные общины, а также вносит позитивный вклад в решение социальных проблем в целом;
- в) расходуя на социальные и благотворительные программы и уменьшая текущую прибыль, создает благоприятную социальную среду для устойчивой прибыли в будущем;
- г) стремится повышать свой социальный статус посредством осуществления благотворительных и социальных программ.

3. Приведите в соответствие названия аспектов социальной ответственности их содержанию.

Аспект	Содержание аспекта
1) экономический	а) общественно полезные действия и не допускающие предприятию или его отдельным сотрудникам достигать своих целей за счет других людей, предприятий или общества в целом
2) юридический	б) соответствие стратегии и политике государства и активное участие в их реализации, легитимность собственной политики предприятия
3) экологический	в) применение экологосберегающих технологий; компенсация

	вреда, причиненного окружающей среде; утилизация отходов и т.п.
4) этический	г) экономное расходование ресурсов, выплата достойной заработной платы, создание рабочих мест, обеспечение достойных условий труда, обучение работников и т.п.
5) филантропический	д) внесение вклада в развитие общества и улучшение качества его жизни
6) дискреционный	е) оказание помощи слабозащищенным слоям населения, укрепление репутации достойного корпоративного гражданина
7) политический	ж) соблюдение законов и нормативных актов, честная уплата налогов и обязательных платежей

4. Устойчивое развитие предполагает...

- а) развитие с учетом баланса интересов между всеми заинтересованными лицами компании;
- б) сбалансированное развитие, включающее заботу об окружающей среде, справедливое распределение ресурсов, а также заботу о благополучии и возможностях будущих поколений;
- в) соблюдение законов, требуемое качество продукции, следование стандартам поведения в соответствии с этическими нормами, возложение дополнительных обязательств перед обществом;
- г) бескорыстную деятельность, которая носит организационный и по преимуществу безличностный характер.

5. Парадигма социальной ответственности бизнеса как идея устойчивого развития была сформулирована...

- а) в Международном стандарте;
- б) в Социальной Хартии российского бизнеса;
- в) в Стратегии социально-экономического развития России до 2020 года;
- г) в декларации о правах человека;
- д) на Всемирном саммите в Рио-де-Жанейро.

6. Вид добровольного ведения бизнеса, удовлетворяющий экономическим, экологическим, социальным, этическим критериям – это:

- а) корпоративное гражданство;
- б) корпоративная социальная ответственность;
- в) устойчивое развитие;
- г) корпоративная социальная восприимчивость.

7. Индекс, оценивающий уровень устойчивого развития компании - ...

- а) индекс уверенности потребителя (Consumer Confidence Index);
- б) индекс Фишера;
- в) индекс Доу-Джонса;
- г) индекс промышленного производства.

8. Область воздействия, оцениваемая показателем корпоративной социальной ответственности по методике расчета индекса Доу-Джонса,...

- а) экономическое воздействие;
- б) воздействие на окружающую среду;
- в) социальное воздействие.

9. В Международном стандарте под социальной ответственностью понимается:

- а) ответственность компании за воздействие ее решений и деятельности на общество и окружающую среду через прозрачное и этическое поведение, которое содействует устойчивому развитию, включая здоровье и благосостояние общества; учитывает ожидания заинтересованных сторон; соответствует применяемому законодательству и

- согласуется с международными нормами поведения; интегрировано в деятельность всей организации и применяется в ее взаимоотношениях;
- б) ответственность компании за удовлетворение потребностей всех ее социальных групп, т.е. улучшение качества жизни всех их представителей
- в) добровольное решение компаний участвовать в улучшении общества и защите окружающей среды;
- г) обязанность деловых кругов действовать в соответствии с решениями, которые в той или иной степени выходят за рамки непосредственных экономических интересов корпораций;
- д) добровольный вклад компании, связанный напрямую с его основной деятельностью и выходящий за рамки определенного законом минимума, в развитие общества в социальной, экономической и экологической сферах;
- е) настоятельная необходимость для компании и частномонополистических ассоциаций осуществлять в рамках существующей экономической системы операции, которые отвечали бы интересам и потребностям различных социальных кругов и организаций;
- ж) достижение коммерческого успеха путями, которые основаны на этических нормах и уважении к людям, сообществам, окружающей среде;
- з) часть эффективных бизнес-стратегий, прежде всего связанную с деятельностью и задачами развития каждой компании.

10.. Принцип социальной ответственности, не декларируемый в Международном стандарте - ...

- а) подотчетность,
- б) прозрачность,
- в) этическое поведение,
- г) солидарности,
- д) уважение интересов заинтересованных сторон,
- е) соблюдение верховенства закона,
- ж) международных норм поведения и прав человека.

11. Распределите список проблемных областей по стандартным темам социальной ответственности.

Перечень стандартных тем социальной ответственности

- 1) Организационное управление.
- 2) Права человека.
- 3) Трудовые практики.
- 4) Окружающая среда.
- 5) Добросовестные деловые практики.
- 6) Проблемы, связанные с потребителями.
- 7) Участие в жизни сообществ и их развитие.

Список проблемных областей:

- а) развитие человеческого потенциала и обучение на рабочем месте;
- б) ответственное вовлечение в политику;
- в) устойчивое ресурсопользование;
- г) дискриминация и уязвимые группы;
- д) образование и культура;
- е) доступ к услугам первой необходимости;
- ж) компетенции менеджера по социальной работе;
- з) экономические, социальные и культурные права;
- и) честные практики маркетинга, информирования и заключения договоров;
- к) предотвращение загрязнения;
- л) здоровье;
- м) социальный диалог;
- н) пропаганда социальной ответственности в рамках сферы влияния.

12. Базовая модель взаимодействия бизнеса, государства и общества –

- а) модель «экономического человека»;
- б) модель гипотетического согласия;
- в) плюралистическая модель;
- г) иерархическая модель.

13. Приведите в соответствие названия и характеристики моделей взаимодействия бизнеса, государства и общества.

Названия моделей:

- 1) плюралистическая;
- 2) неокорпоративистская.

Характеристики моделей:

- а) исключение доминирующей роли какого-то участника взаимодействия, равноудаленность государства от всех хозяйствующих субъектов;
- б) наличие институциональных форм правления, которые ориентированы на формирование партнёрских, взаимовыгодных отношений.

14. Приведите в соответствие признаки доминирования социального взаимодействия названиям моделей.

Названия моделей:

- 1) американская модель;
- 2) германская модель;
- 3) скандинавская модель.

Признаки доминирования:

- а) государство – общество;
- б) бизнес – общество;
- в) государство – бизнес.

15. Институциональная среда КСО – это совокупность...

- а) основополагающих политических, социальных и юридических правил, которые формируют деловые отношения в рамках КСО;
- б) учреждений, осуществляющих контроль практической реализации КСО;
- в) субъектов инфраструктуры, налаживающих инвестиционный климат и помогающих компаниям реализовать их КСО;
- г) методических инструментов, с помощью которых осуществляется мониторинг социальной активности компаний в рамках КСО.

16. Основной характеристикой институциональной среды КСО является...

- а) легитимность социальной политики;
- б) плотность;
- в) высота бюрократических барьеров;
- г) социальная напряженность;
- д) степень заорганизованности.

17. Вектор «сильное государство – слабое общество – слабый бизнес» характеризует...

- а) приоритет интересов государства, недостаток общественных регуляторов и ресурсов гражданского общества, отсутствие эффективного социально ориентированного предпринимательского сектора;
- б) социальную ориентацию государства, низкую сплоченность гражданского общества, неэффективность бизнеса;
- в) высокий уровень централизации государственной власти, недемократичность гражданского общества, отстраненность бизнеса от политики государства.

18. Для партнерской модели КСО характерны:...

- а) создание групп для обсуждения проблем социальной сферы;
- б) роль государства как партнера, координирующего деятельность других субъектов;

- в) усиление роли государства;
- г) определение соотношения интересов бизнеса и социальных задач территории.

19. Интерактивная политика реализации КСО представляет собой...

- а) участие бизнеса в работе фондов местных сообществ;
- б) прямые перечисления в бюджет на социальные нужды;
- в) разработку комплексных программ социально-экономического развития региона;
- в) отчисления в социальные фонды.

20. Эффективность механизма КСО на макроуровне определяется...

- а) сохранением социальной стабильности в регионе;
- б) созданием системы отношений субъектов, при которой обеспечивается устойчивый экономический рост в стране и регионах;
- в) ролью фирмы в пропаганде КСО;
- г) увеличением числа НКО в партнерстве.

Рейтинг-контроль № 2

1. Под понятием «противодействие коррупции» понимается...

- а) борьба с ветряными мельницами;
- б) антигосударственная деятельность и экстремизм;
- с) художественная стрижка мохнатых рук;
- д) деятельность федеральных органов государственной власти, органов государственной власти субъектов Российской Федерации, органов местного самоуправления, институтов гражданского общества, организаций и физических лиц в пределах их полномочий: а) по предупреждению коррупции, в том числе по выявлению и последующему устранению причин коррупции (профилактика коррупции); б) по выявлению, предупреждению, пресечению, раскрытию и расследованию коррупционных правонарушений (борьба с коррупцией); в) по минимизации и (или) ликвидации последствий коррупционных правонарушений.

2. Меры профилактики коррупции, предусмотренные в законе, - ...

- а) самосуд;
- б) общественное порицание;
- с) административную и уголовную ответственность.

3. Наиболее эффективный метод изучения внешних для компании факторов социокультурной среды - ...

- а) контент-анализ;
- б) наблюдение;
- в) опрос;
- г) эксперимент.

4. Самый эффективный метод изучения внутренней социокультурной среды компании - ...

- а) опрос;
- б) интервью;
- в) тестирование;
- г) анкетирование.

6. Основными регуляторами КСО в социосреде компании НЕ являются - ...

- а) нормы традиций и обычаев;
- б) нормы рабочего времени и заработной платы;
- в) религиозные и моральные нормы;
- г) политические и правовые нормы.

5. Основным преимуществом социально ориентированных компаний является...

- а) обслуживание новых потребностей,
- б) стратегическая гибкость,

в) инновационный курс,

г) возможности получения выгоды в личных интересах.

6. Модель, обеспечивающая социальный вектор управления компаниями, - это...

а) модель *Du Pont*,

б) модель *PCDO*,

в) модель *SVP*,

г) модель *SMART*,

д) модель *RREEMM*.

7. Приведите в соответствие характеристики названиям моделей.

Названия моделей: 1) MBI, 2) MBO, 3) MBV.

Характеристики моделей:

а) нацеленность на постоянное совершенствование процесса,

б) непосредственный контроль деятельности,

в) сосредоточенность на распределении ресурсов,

г) управление исполнителями,

д) краткосрочный масштаб стратегического видения,

е) основная культурная ценность – мотивация,

ж) высокая потребность в самостоятельности и ответственности,

з) нацеленность на улучшение результатов,

и) управление профессионалами.

8. Концепция согласования и увязывания интересов компании, потребителей и всего общества – это...

а) социально ответственный маркетинг;

б) социальный маркетинг;

в) социально ориентированный маркетинг;

г) маркетинг, основанный на решении социально значимой проблемы.

9. К трем основным направлениям маркетингового воздействия социально ответственного маркетинга относят (выделите все правильные ответы):

а) убеждение;

б) социальная практика;

в) продажа социального продукта;

г) суггестивное влияние.

10. Процесс организации событий, предполагающий проведение PR-кампании и гарантированное осуществление проекта с учётом интересов спонсора, называется...

а) фандрайзингом;

б) социальным брендингом;

в) спонсорингом;

г) маркетингом, основанным на решении социально значимой проблемы.

11. Характеристика, НЕ соответствующая социальному проекту - ...

а) наличие цели;

б) неопределенные сроки исполнения;

с) наличие команды проекта;

д) должен быть предназначен для реализации.

12. Показатели, опосредованно свидетельствующие о произошедших изменениях, – это

а) прямые показатели;

б) косвенные показатели;

с) плановые показатели;

д) мониторинговые показатели.

13. Внутренняя социальная политика компании направлена на:...

а) развитие экономического потенциала компании;

б) на урегулирование межбюджетных отношений;

- с) на повышение материального и духовного уровней жизни работников компании;
- д) на укрепление международных связей компании.

14. Внешняя социальная политика компании направлена на...

- а) развитие экономического потенциала компании;
- б) на урегулирование межбюджетных отношений;
- с) на повышение материального и духовного уровней жизни работников компании;
- д) на укрепление международных связей компании;

15. Социально ответственное поведение выгодно, если...

- а) его принципы разделяют все субъекты рынка;
- б) компания имеет прочное положение в системе рыночных отношений;
- в) рентабельность деятельности компании составляет не менее 100%;
- г) оно обеспечивает повышение репутации компании;
- д) его поддерживают все работники.

16. Приведите в соответствие названия эффектов и источники их формирования для фразы: «Социально ответственное поведение способствует образованию 1) синергетических и 2) мультипликативных эффектов».

Источники формирования этих эффектов:

- а) повышение производительности труда честных работников;
- б) ослабление коррупции;
- в) генерирования инноваций;
- г) возможность самореализации социальных инвесторов;
- д) снижение рисков;
- е) повышение надежности и справедливости транзакций.

17. Положительные экономические эффекты социальной ответственности образуются за счет...

- а) внедрения экологосберегающего оборудования;
- б) снижения транзакций;
- в) обучения персонала;
- г) обеспечения конкурентных преимуществ;
- д) инноваций.

18. Максимальная выгода от социального сотрудничества достигается при условии, что...

- а) все участники являются честными и надежными партнерами;
- б) уровень делового доверия между участниками не менее 75%;
- в) уровень делового доверия между участниками не менее 50%;
- г) не менее 50% участников являются честными и надежными партнерами;
- д) не менее 75% участников являются честными и надежными партнерами.

19. Социальный аудит – это...

- а) комплексная и независимая оценка соблюдения требований в области экологической безопасности, экологического менеджмента и охраны окружающей среды
- б) определение, оценка личностного потенциала сотрудников и соответствия сотрудников корпоративной культуре и ценностям компании
- в) процесс, позволяющий организации оценить и продемонстрировать ее вклад в решение социальных, экономических и экологических проблем
- г) проверка финансовой отчетности и выражение мнения о её достоверности

20. Разновидность нефинансовой отчетности, затрагивающая деятельность компании только в области природоохранных мероприятий -

- а) отчет об устойчивом развитии
- б) отчет по охране труда
- в) социальный отчет
- г) экологический отчет

Рейтинг-контроль № 3

1. Сравнительный анализ практик КСО целесообразно начать с...
 - a. ознакомления с лучшими практиками КСО в отрасли;
 - b. стратегического анализа проблемы реализации КСО в компании;
 - c. постановки smart-цели сравнительного анализа;
 - d. оценки ограничений реализации различных практик КСО в компании.
2. Источником информации о лучших практиках достижения поставленной цели являются...
 - a. материалы российских и международных конференций и семинаров;
 - b. базы знаний компаний;
 - c. специализированные обзоры;
 - d. все перечисленное.
3. Парное сравнение практик КСО обеспечивает...
 - a. комплексную оценку практик по множественному критерию;
 - b. относительно простое и объективное ранжирование практик по одному критерию;
 - c. параметрическую оценку практик с учетом различной значимости критериев;
 - d. лучшее понимание сущности рассматриваемых практик.
4. Упорядочите разделы программы по социальной ответственности компании.
 - a) «Экономика программы»;
 - б) «Обоснование социальных эффектов»;
 - в) «Основные социальные проблемы и проблемные ситуации»;
 - г) «Программа действий»;
 - д) «Философия программы»;
 - у) «Отчетность и экспертиза»;
 - ж) «Участники программы»;
 - з) «Обратная связь с благополучателями»;
 - и) «Программа социальных мероприятий»;
 - к) «Паспорт программы»;
 - л) «Организация управления реализацией программы».
5. Распределите формы социальной ответственности по трем уровням пирамиды Кэрролла на рисунке.



- a) фандрайзинг;
- б) филантропская деятельность;

- в) выполнение этико-правовых требований;
- г) меценатство;
- д) спонсорство.

6. Эндаумент - фонды создаются для финансирования...

- а) строительства жилья;
- б) науки;
- в) пенсионного обеспечения;
- г) образования;
- д) медицины и культуры.

7. Ключевая идея бережливого производства в социально ориентированном бизнесе заключается в...

- а) исключении неэффективных затрат на ведение хозяйственной деятельности;
- б) подчинении целей бизнеса интересам потребителей;
- в) экономии используемых ресурсов;
- г) выпуске продукции с минимальными издержками.

8. Достижение баланса интересов собственников, менеджеров и персонала в рамках концепции КСО в условиях большого числа демотиваторов обеспечивает...

- а) менеджмент на основе согласования интересов;
- б) школа лидерства;
- в) встроенная мотивация стейкхолдеров;
- г) менеджмент на основе предупреждения несоответствий.

9. Роль социально ответственного бизнесмена - ...

- а) попечитель;
- б) властелин;
- в) рантье;
- г) манипулятор.

10. Вина богатых людей перед обществом состоит в том, что они...

- а) мало жертвуют на благотворительные цели;
- б) рвутся к власти;
- в) улучшают свое положение, ухудшая положения других;
- г) стремятся увеличить свои капиталы до бесконечности.

11. Этическое оправдание обладателя частной собственности -...

- а) честное соблюдение налоговой дисциплины;
- б) благотворительность;
- в) эффективность деятельности;
- г) его нравственность.

12. Приведите в соответствие концепции КСО и ее принципы.

Концепции КСО:

- 1) КСО как соблюдение требований заинтересованных сторон;
- 2) КСО как эффективность сотрудничества заинтересованных сторон;
- 3) КСО как эффективное и добросовестное выполнение условий справедливых контрактов;
- 4) КСО как поддерживание доверительных деловых взаимоотношений.

Принципы КСО:

- а) принцип заботы;
- б) принцип корпоративной легитимности;
- в) принцип контрактных издержек;
- г) принцип фидуциарности по отношению к заинтересованным сторонам;
- д) принцип прозрачности;
- е) принцип этичного поведения;
- ж) принцип агентства;
- з) принцип взаимосвязей в рамках реальной сети взаимоотношений.

13. Политико-экономический регулятор социально ответственного поведения топ-менеджеров - ...

- а) технологии неявного регулирования их вознаграждения в их пользу;
- б) декларирование и рейтинг их доходов;
- в) государственные механизмы сдержек роста их выплат;
- г) отмена практики золотого парашюта;
- д) развитие культуры духовных ценностей в деловом мире.

14. Удалите лишнее в перечне. Социально ответственный менеджмент опирается на три столпа, на:

- а) нравственных менеджеров;
- б) нравственных потребителей продукции;
- в) этическое лидерство;
- г) организационные структуры и системы, формирующие этические регуляторы.

15. Показателями социальных эффектов являются:

- а) рентабельность деятельности;
- б) производительность труда;
- в) степень удовлетворения потребностей;
- г) сумма уплаченных налогов;
- д) средняя заработная плата работников.

16. Выберите правильное суждение.

- а) Мера ответственности человека задается мерой его свободы и степенью осознанности им своего поведения.
- б) Мера свободы человека задается мерой его ответственности и степенью осознанности им своего поведения.
- в) Степень осознанности человека своего поведения задается мерой его ответственности и мерой свободы.

17. Факторы, создающие барьеры на пути к саморазвитию:

- а) отсутствие условий профессионального развития;
- б) высокая степень социальной ответственности;
- в) узкая специализация;
- г) потребность в высоком качестве овладения профессией;
- д) доступность информации.

18. Функции и задачи инноватора отражаются в ...

- а) картах этики;
- б) профессиональном стандарте;
- в) этическом кодексе.

19. Определяющий характер для получения совокупного эффекта инновационной деятельности принадлежит...

- а) личностным качествам инноватора;
- б) условиям рыночной среды;
- в) изобретательской, предпринимательской, потребительской культуре.

20. Основная цель регламентированной социальной ответственности инноваторов состоит в:

- а) стандартизации инновационной деятельности с целью повышения инновационной восприимчивости;
- б) снижении негативных социальных последствий деловой активности инноваторов;
- в) стимулировании инновационной активности и повышении инновационной культуры.

**Вопросы к зачету дисциплины
«Корпоративная социальная ответственность»**

1. Понятие ответственности. Ответственность в менеджменте и ее предназначение. Типология ответственности.
2. Основные вехи эволюции концепции КСО. Вклад в развитие концепции КСО К. Маркса, Ф. Энгельса, Дж.М. Кларка, Г. Боуена, А. Смита. Основные этапы эволюция концепции КСО. Основные положения теорий корпоративного эгоизма, корпоративного альтруизма, разумного эгоизма.
3. Становление и формирование концепции устойчивого развития компаний. Концепции корпоративной социальной ответственности, корпоративной социальной восприимчивости, корпоративной социальной деятельности, корпоративного гражданства, устойчивого развития.
4. Практика устойчивого развития компаний в России.
5. Пирамида КСО, предложенная А. Кэрроллом.
6. Модель «триединого итога». Модель «3Р». Взаимосвязи модели «3Р», корпоративной социальной ответственности и корпоративной устойчивости.
7. Показатели устойчивого развития компаний. Индекс устойчивости Доу-Джонса. Модель оценки устойчивости SAM. Семейство индексов устойчивого развития (IES).
8. Макро- и микрорегуляторы КСО.
9. Уровневые, круговые и сферические модели КСО.
10. Структура информационного пространства КСО. Интернет, Интранет и Экстранет - уровни КСО.
11. Концепция КСО в рамках теории стейкхолдеров. Стейкиперы и стейквочеры.
12. Стандартизация отношений социальной ответственности.
13. Стандартная модель и общая методика сквозной интеграции социальной ответственности в организацию.
14. Базовые модели взаимодействия бизнеса, государства и общества – плюралистическая и неокорпоративистская, их особенности и характеристики.
15. Сравнительные характеристики американской, германской и скандинавской моделей социального взаимодействия государства, бизнеса и общества.
16. Государственно-частное партнерство как форма взаимодействия бизнеса и государства в области КСО. Формы государственно-частного партнерства в рамках реализации концепции КСО.
17. Современные механизмы, инструменты и этапы взаимодействия бизнеса с местными властями и обществом.
18. Институциональная среда взаимодействий бизнеса, власти и общества в области КСО. Основные сценарии развития этих взаимодействий.
19. Общественные регуляторы и ресурсы гражданского общества в области КСО.
20. Особенности соотношения государственного (муниципального, регионального, федерального) и частного секторов в корпоративной социальной ответственности. Структурно-логическая схема современной модели социального инвестирования в области КСО. Типологизация социальных инвестиций в рамках КСО.
21. Региональные кластеры социально-экономического развития, определяющие выбор вида национальных проектов для реализации.
22. Социальный стратегический альянс: содержание, особенности, области распространения.
23. Корпоративная социальная ответственность в контексте социокультурной среды. Работа менеджера по управлению КСО с учетом социокультурной среды.
24. Особенности влияния религии на корпоративную социальную ответственность. Взаимосвязь христианства и КСО. Элементы КСО в мусульманстве и буддизме.
25. Противоречивость интересов бизнеса и власти. Проблема доверия в экономике. Коррупция как результат нарушения доверия.

26. Содержание, формы, виды и источники коррупционной деятельности. Причины, источники и экономические последствия коррупции.
27. Методы борьбы с коррупцией и мошенничеством в связке «бизнес – власть – общество».
28. Сущность социальной парадигмы предпринимательского мышления. Типы социально активных компаний. Социальное предпринимательство. Конкурентные преимущества социально ориентированной компании по сравнению с экономически ориентированной.
29. Влияние провалов рынка на социальную ориентацию компании. Способы корректирования провалов рынка силами социально ориентированных компаний.
30. Особенности менеджмента социально ориентированной компании. Модели социально ориентированного управления.
31. Социально ориентированный маркетинг: принципы и подходы в деятельности коммерческих компаний.
32. Отличия концепции социально ответственного маркетинга от традиционного маркетинга.
33. Инструментарий социально ответственного маркетинга.
34. Маркетинг, основанный на решении социально значимой проблемы (CRM): сущность, принципы и способы реализации.
35. Социально значимые проблемы и методы их социологического выявления.
36. Разработка социального проекта в рамках КСО. Предметы и объекты социального проектирования в рамках КСО.
37. Методы коллективной разработки социального проекта: мозговой штурм, обратная мозговая атака, метод синектики, «корабельный совет», деловая игра, метод контрольных вопросов, теория решения изобретательских задач. Социальный проект как текст.
38. Типовая структура, бюджет, презентация, защита социального проекта. Организация конкурса проектов. Реализация и социальная экспертиза социальных проектов.
39. Внутренняя и внешняя социальная политика компании.
40. Оценка корпоративных социальных программ. Индикаторы эффективности, мониторинг, экспертные оценки, рейтинги.
41. Способы этической фильтрации эффективности компании методом контрастуализма: консервативный, утилитаристский, эгалитарный, деонтологический, морально-правовой и индивидуалистический подходы.
42. Основные показатели социальной активности компании. Эффекты от социально ответственного поведения компании.
43. Методика измерения стратегических выгод компании от мероприятий в области КСО.
44. Методика оценки эффективности корпоративной социальной политики в формате «информационной карты».
45. Социальный аудит: объект и предмет. Стандарты социального аудита. Методика проведения социального аудита.
46. Нефинансовая отчетность компаний. Факторы, побуждающие компании к ведению нефинансовых отчетов. Виды нефинансовой отчетности. Типовая структура нефинансовой отчетности.
47. Сравнительный анализ зарубежного и отечественного опыта корпоративной социальной ответственности.
48. Межрегиональные корпоративные программы компании в системе социальной ответственности бизнеса
49. Организация благотворительности в рамках КСО компании.

50. Концепция бережливого производства в системе КСО. Элементы системы бережливого производства социально-ориентированного бизнеса: групповой менеджмент, кайдзен, всеобщее управление качеством, «точно в срок». Факторы, препятствующие внедрению концепции бережливого производства в компании.

51. Социальная ответственность бизнесменов. Факторы, способствующие и сдерживающие социальную ответственность бизнесменов. Система мотивации социально ответственного поведения бизнесменов. Этическое оправдание и порицание богатства и собственности бизнесмена.

52. Социальная ответственность менеджеров. Социальные роли менеджеров. Механизмы пробуждения социальной ответственности.

53. Социальная ответственность топ-менеджера. Методики изучения мнений топ-менеджеров в их оценках корпоративной социальной ответственности.

54. Социальная ответственность работников. Механизмы и регуляторы социально ответственного поведения работников. Стимулы и санкции социально ответственного поведения.

55. Социальная ответственность работников в их саморазвитии и лидерстве.

56. Социальная ответственность инноватора. Роль личности инноватора в процессе обеспечения социальной ответственности.

6.6. Методические материалы, определяющие процедуры оценивания знаний, умений, навыков и (или) опыта деятельности, характеризующих этапы формирования компетенций

Описание методики проведения интерактивного практического занятия приводится в источниках:

1) Родионова Н.В. Интерактивный практикум в преподавании менеджерских дисциплин. Учебно-методическая разработка. Владимир: ВГГУ, 2011.

2) Родионова Н.В. Методика проведения интерактивного практикума по менеджерским дисциплинам // Вестник ВлГУ: Серия экономические науки. 2016. - № 2.(8) . - С. 206-221. - [Электронный журнал]. - URL: <http://vestnik-es.vlsu.ru/index.php?id=4> ISSN 2409-6210

Тест оценивается преподавателем в баллах текущего контроля.

Таблица 12

Критерии и показатели, используемые при оценивании теста

Оценка выполнения тестов	Критерий оценки
0,25 балла за правильный ответ на 1 вопрос	Правильно выбранный вариант ответа (в случае закрытого теста), правильно вписанный ответ (в случае открытого теста)

Зачет принимает лектор. Оценка компетенций студента на зачете носит комплексный характер и определяется его:

- учебными достижениями в семестровый период;
- результатами тестирования в три периода рейтинг-контроля;
- качеством выполнения контрольной работы.

Максимальная сумма баллов текущего контроля, набираемая студентом по дисциплине «Корпоративная социальная ответственность» в течение семестра равна 100 (табл. 14).

Таблица 14

**Общее распределение баллов текущего контроля
по видам учебных работ для студентов (в соответствии с Положением)**

Вид учебного контроля	Вид учебной работы	Максимальное количество баллов
Рейтинг-контроль 1	Интерактивные практические задания Тест из 20 вопросов	До 10 баллов До 5 баллов
Рейтинг-контроль 2	Интерактивные практические задания Тест из 20 вопросов	До 10 баллов До 5 баллов
Рейтинг-контроль 3	Интерактивные практические задания Тест из 20 вопросов Контрольная работа	До 10 баллов До 5 баллов До 15 баллов
Посещение занятий студентом		5 баллов
Дополнительные баллы (бонусы)		5 баллов
Выполнение семестрового плана самостоятельной работы		30 баллов
Итого		До 100 баллов

Знания, умения, навыки студента при проведении зачета по дисциплине оцениваются по системе: «зачтено»/«не зачтено». Основой для оценки служит уровень сформированности компетенций, предусмотренных данной рабочей программой. Студент получит «зачтено», если наберет от 61 и более баллов текущего контроля (табл. 15).

Таблица 15

**Оценивание уровня сформированности компетенций студента
на зачете по дисциплине «Корпоративная социальная ответственность»**

Оценка в баллах	Оценка по шкале	Обоснование	Уровень сформированности компетенций
61 - 100	«Зачтено»	Теоретическое содержание курса освоено полностью, необходимые практические навыки работы с освоенным материалом сформированы, предусмотренные программой обучения учебные задания выполнены	Нормальный уровень - усвоение предусмотренного программой материала с приведением практических примеров, демонстрация систематизированных знаний по теме дисциплины, способностей связывать теорию с практикой, тему вопроса с другими темами данного курса, других изучаемых предметов
Менее 60	«Незачтено»	Теоретическое содержание курса не освоено, необходимые практические навыки работы не сформированы, выполненные учебные задания содержат грубые ошибки либо не выполнены	Компетенции не сформированы

6.7. Методические указания для обучающихся по освоению дисциплины

Обучение по дисциплине «Корпоративная социальная ответственность» предполагает изучение курса на аудиторных занятиях (лекции и практические занятия) и с помощью самостоятельной работы студентов.

В самом начале учебного курса необходимо познакомиться со следующей учебно-методической документацией:

- программой дисциплины;

- перечнем знаний и умений, которыми студент должен владеть;
- тематическими планами занятий;
- контрольными мероприятиями;
- учебником, учебными пособиями по дисциплине, а также электронными ресурсами;
- перечнем контрольных вопросов.

В результате должно сформироваться четкое представление о требованиях к компетенциям, которые необходимо сформировать в ходе изучения дисциплины.

Практические занятия по дисциплине «Корпоративная социальная ответственность» предполагают их проведение в интерактивной форме с целью выявления полученных знаний, умений, навыков и развития креативности.

С целью обеспечения успешного обучения студент должен готовиться к лекции и практическому занятию, поскольку они являются важнейшими формами организации учебного процесса:

- знакомят с новым учебным материалом;
- разъясняют учебные элементы, трудные для понимания;
- систематизируют учебный материал;
- ориентируют в учебном процессе.

Подготовка к лекции заключается в следующем:

- внимательном прочтении материала предыдущей лекции;
- предварительном ознакомлении с учебным материалом предстоящей лекции по учебнику и учебным пособиям;
- определении роли изучаемой темы в профессиональной подготовке;
- подготовке возможных вопросов к лектору на лекции.

Подготовка к практическим занятиям предусматривает:

- внимательное изучение материала лекций, относящихся к данному практическому занятию, по учебнику и учебным пособиям;
- запоминание основных терминов;
- ответы на контрольные вопросы по занятию;
- выделение непонятого материала, который можно выяснить заранее (до практического занятия) и во время текущих консультаций преподавателя;
- индивидуальная подготовка задания.

Подготовка к зачету. Текущий контроль должны сопровождать рефлексия участия в интерактивных занятиях и ответы на ключевые вопросы по изученному материалу. Итоговый контроль по курсу осуществляется в форме защиты подготовленного реферата.

Систематическое выполнение учебной работы на занятиях позволит успешно освоить дисциплину.

7. УЧЕБНО-МЕТОДИЧЕСКОЕ И ИНФОРМАЦИОННОЕ ОБЕСПЕЧЕНИЕ ДИСЦИПЛИНЫ (МОДУЛЯ)

а) основная литература

1. Корпоративная социальная ответственность: учебник и практикум для академического бакалавриата / Под ред. В.Я. Горфинкеля, Н.В. Родионовой. М.: Юрайт, 2015.
2. Корпоративная социальная ответственность: учебник для бакалавров по направлению «Менеджмент» / Под ред. Э. М. Короткова. М.: Юрайт, 2015.
3. Социальная ответственность менеджмента: учебник / Под ред. В.Я. Горфинкеля, А.И. Базилевич. М.: ЮНИТИ-ДАНА, 2013.
4. Тульчинский Г. Корпоративная социальная ответственность. Технологии и оценка эффективности. Учебник и практикум. М.: Юрайт, 2015.
5. Григорян Е.С. Корпоративная социальная ответственность : учеб. для студентов вузов / Григорян ЕС, Юрасов ИА. М.: Дашков и К, 2016.

б) дополнительная литература

1. Дитон А. Великий побег: Здоровье, богатство и истоки неравенства: Пер. с англ. М.: Изд-во института Гайдара; Фонд «Либеральная миссия», 2016.
2. Долан С., Гарсия С. Управление на основе ценностей. Корпоративное руководство по выживанию успешной жизнедеятельности и умению зарабатывать деньги в XXI веке. М.: Претекст, 2008.
3. Захаров Н.Л. Управление социальным развитием организации: Учебник / Н.Л. Захаров, А.Л. Кузнецов. 2-е изд., доп. и перераб. М.: НИЦ ИНФРА-М, 2013.
4. Использование инструментов КСО для построения успешного бизнеса. Российская Академия менеджеров. ВШМ СПбГУ, 2011.
5. Корпоративная социальная ответственность: учебное пособие / В.В. Бондаренко - М.: НИЦ ИНФРА-М, 2015.
6. Родионова Н.В. Интерактивный практикум в преподавании менеджерских дисциплин. Учебно-методическая разработка. Владимир: ВГГУ, 2011.
7. Пятьдесят лучших проектов Национальной премии в области развития общественных связей «Серебряный лучник» 2008-2009 гг.
8. Фелпс Э. Массовое процветание. Как низовые инновации стали источником рабочих мест, новых возможностей и изменений: Пер. с англ. – М.: Изд-во института Гайдара, 2015.

в) Интернет-ресурсы

1. www.iprbookshop.ru/ (Электронно-библиотечная система IPRbooks – научно-образовательный ресурс для решения задач обучения в России и за рубежом)
2. www.cfin.ru (Корпоративный менеджмент – Теория и практика финансового анализа, инвестиции, менеджмент, финансы, журналы и книги, бизнес-планы реальных предприятий, программы инвестиционного анализа и управления проектами, маркетинг и реклама)
3. www.iteam.ru (Портал iTeam – технологии корпоративного управления)
4. www.znaniium.com

8. МАТЕРИАЛЬНО-ТЕХНИЧЕСКОЕ ОБЕСПЕЧЕНИЕ ДИСЦИПЛИНЫ (МОДУЛЯ)

Для обеспечения образовательного процесса по дисциплине институт располагает следующей материально-технической базой, обеспечивающей проведение всех видов дисциплинарной и междисциплинарной подготовки, предусмотренных учебным планом и соответствующих действующим санитарным и противопожарным правилам и нормам:

- лекционные аудитории, оборудованные видеопроекторным оборудованием для презентаций, средствами звуковоспроизведения, экраном и имеющие выход в сеть Интернет;
- помещения для проведения практических занятий, оборудованные учебной мебелью;
- библиотека, имеющая места для студентов, оснащенные компьютерами с доступом к базам данных и сети Интернет;
- компьютерные классы с комплектом лицензионного программного обеспечения Microsoft Office, «КонсультантПлюс».

Рабочая программа дисциплины составлена в соответствии с требованиями ФГОС ВО по направлению 38.03.02 «Менеджмент» профиль «Управление проектами»

Рабочую программу составил проф. каф. МНиМР, д.э.н., доц. Родионова Н.В.

(ФИО, подпись)

Рецензент:

Генеральный директор ООО «ПКФ Росток» Михеев А.П.

(место работы, должность, ФИО, подпись)

Программа рассмотрена и одобрена на заседании кафедры «Менеджмент и маркетинг»

Протокол № 8-Р от «24» апреля 2016 года

Заведующий кафедрой д.э.н., проф. Филимонова Н.М.

(ФИО, подпись)

Рабочая программа рассмотрена и одобрена на заседании учебно-методической комиссии направления 38.03.02 «Менеджмент»

Протокол № 10 от «28» апреля 2016 года

Председатель комиссии:

директор Института экономики и менеджмента, д.э.н., проф. Захаров П.Н.

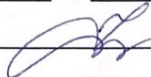
(ФИО, подпись)

**ЛИСТ ПЕРЕУТВЕРЖДЕНИЯ
РАБОЧЕЙ ПРОГРАММЫ ДИСЦИПЛИНЫ (МОДУЛЯ)**

Рабочая программа одобрена на 2014/15 учебный год

Протокол заседания кафедры № 1 от 31.08.14 года

Заведующий кафедрой _____




Рисенко Н.М.

Рабочая программа одобрена на 2018/19 учебный год

Протокол заседания кафедры № 1 от 30.08.18 года

Заведующий кафедрой _____

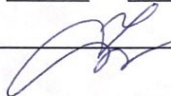


Рисенко Н.М.

Рабочая программа одобрена на 2019/20 учебный год

Протокол заседания кафедры № 1 от 29.08.19 года

Заведующий кафедрой _____



Рисенко Н.М.

Приложение 1
к РП дисциплины направления
38.03.02 «Менеджмент»
(номер направления, название)

Внести изменение с 01.09.2017 в п.п. 1.1.2. заменив:

Приказ Министерства образования и науки РФ от 19 декабря 2013 г. № 1367 «Об утверждении порядка организации и осуществления образовательной деятельности по образовательным программам высшего образования - программам бакалавриата, программам специалитета, программам магистратуры» (в ред. Приказа Минобрнауки России от 15 января 2015 г. № 7)

на Приказ Министерства образования и науки РФ от 05 марта 2017г. № 301 «Об утверждении порядка организации и осуществления образовательной деятельности по образовательным программам высшего образования - программам бакалавриата, программам специалитета, программам магистратуры»

Заведующий кафедрой _____
подпись

Н.М. Филимонова
И.О. Фамилия

Внести изменение с 30.07.2018 в титульный лист ОПОП заменив:

«Министерство образования и науки РФ»

на «Министерство науки и высшего образования РФ»

Основание:

1. Указ президента РФ от 15.05.2018 № 215 «О структуре федеральных органов власти» п.2
2. Приказ ректора университета от 30.07.2018 № 708/3 «О переименовании министерства»

/ Заведующий кафедрой 
подпись

Н.М. Филимонова
И.О. Фамилия