

Министерство науки и высшего образования Российской Федерации
Федеральное государственное бюджетное образовательное учреждение
высшего образования
«Владимирский государственный университет
имени Александра Григорьевича и Николая Григорьевича Столетовых»
(ВлГУ)

Гуманитарный институт

УТВЕРЖДАЮ:

Директор института

Петровичева Е.М.

» 06 2021 г.



ПРОГРАММА ГОСУДАРСТВЕННОЙ ИТОГОВОЙ АТТЕСТАЦИИ

Уровень высшего образования

БАКАЛАВРИАТ

(бакалавриат, магистратура, специалитет)

направление подготовки / специальность

44.03.03 – специальное (дефектологическое) образование

(код и наименование направления подготовки)

Направленность (профиль) подготовки

Логопедия

(направленность (профиль) подготовки)

г. Владимир

2021

1. ЦЕЛИ И ЗАДАЧИ ГОСУДАРСТВЕННОЙ ИТОГОВОЙ АТТЕСТАЦИИ

Государственная итоговая аттестация (ГИА) проводится государственной экзаменационной комиссией в целях установления уровня подготовки выпускников к выполнению профессиональных задач, определения соответствия результатов освоения обучающимися образовательной программы требованиям ФГОС по направлению подготовки 44.03.03. Специальное (дефектологическое) образование, профиль подготовки «Логопедия».

Задачами ГИА являются:

- оценка уровня сформированности компетенций;
- принятие решения о присвоении квалификации по результатам ГИА, выдаче документа о высшем образовании и квалификации.

2. МЕСТО ГОСУДАРСТВЕННОЙ ИТОГОВОЙ АТТЕСТАЦИИ В СТРУКТУРЕ ОБРАЗОВАТЕЛЬНОЙ ПРОГРАММЫ ВЫСШЕГО ОБРАЗОВАНИЯ

ГИА является обязательной для обучающихся, осваивающих ОПОП вне зависимости от форм обучения и форм получения образования и претендующих на получение документа о высшем образовании и квалификации.

ГИА проводится на завершающем этапе обучения после прохождения теоретического обучения и всех видов практик, предусмотренных учебным планом.

К ГИА допускается обучающийся, не имеющий академической задолженности и в полном объеме выполнивший учебный план или индивидуальный учебный план по ОПОП.

Общая трудоемкость ГИА составляет 9 зачетных единиц, 324 часа.

Продолжительность ГИА 6 недель.

3. СТРУКТУРА ГОСУДАРСТВЕННОЙ ИТОГОВОЙ АТТЕСТАЦИИ

ГИА проводится в форме:

- подготовки к сдаче и сдачи государственного экзамена;
- подготовки к процедуре защиты и защиты выпускной квалификационной работы.

4. ТРЕБОВАНИЯ К РЕЗУЛЬТАТАМ ОСВОЕНИЯ ОПОП

Выпускник, освоивший ОПОП по направлению подготовки 44.03.03. Специальное (дефектологическое) образование, профиль подготовки «Логопедия» должен обладать следующими компетенциями:

4.1. Компетенции, проверяемые при приеме государственного экзамена:

| Категория компетенций | Код и наименование компетенций | Код и наименование индикатора достижения компетенции |
|-----------------------------|------------------------------------------------------------------------------------------------------------------------------------------------------------------------------------------------------------------------------------------------------|-------------------------------------------------------------------------------------------------------------------------------------------------------------------------------------------------------------------------------------------------------------------------------------------------------------------------------------------------------------------------------------------------------------------------------------------------------------------------------------------------------------------------------------|
| Педагогическая деятельность | ПК-1. Способен реализовывать программы коррекции нарушений развития, образования, психолого-педагогической реабилитации и социальной адаптации лиц с ОВЗ в образовательных организациях, а также в организациях здравоохранения и социальной защиты. | ПК-1.1. Знает возможности абилитации, реабилитации, коррекционно-образовательной среды для социализации и профессионального становления лиц с ОВЗ. ПК-1.2. Умеет осуществлять медико-психолого-педагогическую коррекцию в соответствии с нозологией нарушений, индивидуально-психологическими и возрастными особенностями лиц с ОВЗ. Осуществляет систематический контроль динамики развития лиц с ОВЗ, проводит индивидуальный мониторинг результатов образования при использовании способов, содержания и методов, учитывающих |

| | | |
|-----------------------------|------------------------------------------------------------------------------------------------------------------------------------------------------------------------------------------------------|-------------------------------------------------------------------------------------------------------------------------------------------------------------------------------------------------------------------------------------------------------------------------------------------------------------------------------------------------------------------------------------------------------------------------------------------------------------------------------------------------------------------------------------------------------------------------------------------------------------------------------------------------------------------------------------------------------------------------------------------------------------------------------------------------------------------------------------------------------------------------------------------------------------------------------------------------------------------------------------------------------------------------------------------------------------------------------------------------------------------------------------------------------------------------------------|
| | | индивидуальные возрастные и особые образовательные потребности обучающихся с ОВЗ. ПК-1.3. Владеет планированием и проведением индивидуальных, подгрупповых и групповых реабилитационных мероприятий с коррекционно-развивающей направленностью для лиц с ОВЗ с учетом особенностей их психофизического развития, возраста и индивидуальных возможностей. |
| Проектная деятельность | ПК-2. Способен характеризовать актуальные проблемы профессиональной деятельности, проектировать пути их решения и анализировать полученные результаты | ПК-2.1. Знает актуальные проблемы в области образования, медико-психолого-педагогического сопровождения, абилитации, реабилитации и социальной адаптации лиц с ОВЗ. ПК-2.2. Умеет взаимодействовать с другими специалистами (врач, учитель-дефектолог, логопед, социальный педагог, медицинский психолог, психолог, физический терапевт, эрготерапевт) при обсуждении результатов медико-психолого-педагогического исследования и дальнейшей маршрутизации для лиц с ОВЗ. ПК-2.3. Владеет обобщенными и систематизированными знаниями для постановки и решения исследовательских задач в области образования, медико-психолого-педагогического сопровождения в образовании, абилитации, реабилитации и социальной адаптации лиц с ОВЗ. |
| Педагогическая деятельность | ПК-3. Способен планировать педагогическую деятельность, выбирать и использовать методическое и техническое обеспечение для реализации образовательных и/или реабилитационных программ | ПК-3.1. Знает, как определять цели и задачи, планировать содержание непрерывного образовательно-коррекционного процесса в соответствии с адаптированной основной общеобразовательной программой, специальной индивидуальной программой развития, реабилитационной программой коррекционной работы для лиц с ОВЗ; программы абилитации, реабилитации и социальной адаптации, и профессионального самоопределения в образовательных организациях, а также в иных организациях. ПК-3.2. Умеет определять задачи, содержание, этапы реализации программ диагностики и коррекции нарушений развития, социальной адаптации с учетом особых образовательных и социально-коммуникативных потребностей, индивидуальных особенностей лиц с ОВЗ. Оформляет программно-методическую, отчетную и др. документацию в соответствии с регламентами профессиональной деятельности. ПК-3.3. Владеет способами аргументированного отбора и использования специальных учебных и дидактических материалов, технических средств (ассистирующих средств и технологий) в процессе реализации образовательных и реабилитационных программ с учетом индивидуальных и возрастных особенностей лиц с ОВЗ. |
| Педагогическая деятельность | ПК-4. Способен организовать коррекционно-развивающую образовательную среду, отвечающую особым образовательным потребностям обучающихся с ОВЗ, требованиям безопасности и охраны здоровья обучающихся | ПК-4.1. Знает основные требования коррекционно-развивающей среды. ПК-4.2. Умеет определять задачи организации и условия функционирования специальной образовательной среды с учетом особых образовательных потребностей лиц с ОВЗ. Обосновывает приоритетный выбор и реализацию жизне- и здоровьесберегающих технологий образования лиц с ОВЗ. |

| | | |
|-----------------------------|----------------------------------------------------------------------------------------------------------------------------------------------------------------------------------------------------------------------------------------------|------------------------------------------------------------------------------------------------------------------------------------------------------------------------------------------------------------------------------------------------------------------------------------------------------------------------------------------------------------------------------------------------------------------------------------------------------------------------------------------------------------------------------------------------------------------------------------------------------------------------------------------------------------------------------------------------------------------------------------------------------------------------------------------------------------------------------------------------------------------------------------------------------------------------------------------------------------------------------------------------------------------------------------------------------------------------|
| | | ПК-4.3. Владеет: способами организации коррекционно-развивающей образовательной среды, отвечающей особым образовательным потребностям обучающихся с ОВЗ, требованиям безопасности и охраны здоровья обучающихся. |
| Педагогическая деятельность | ПК-5. Способен к реализации просветительских программ, способствующих формированию в обществе здорового образа жизни и толерантного отношения к лицам с ОВЗ | ПК-5.1. Знает алгоритм организации и проведения мероприятий культурно-просветительского и рекламного характера, способствующих формированию в обществе толерантного отношения к лицам с ОВЗ; программ корпоративного волонтерства, направленных на выполнение социальной ответственности организаций, оказывающих помощь лицам с ОВЗ. Анализирует и подбирает материал культурно-просветительского и рекламного характера, способствующий принятию обществом лиц с ОВЗ. ПК-5.2. Умеет взаимодействовать со средствами массовой информации, общественными организациями для пропаганды толерантного отношения к лицам с ОВЗ, их семьям. Анализирует и подбирает материал культурно-просветительского и рекламного характера, способствующий принятию обществом лиц с ОВЗ. ПК-5.3. Владеет навыками распространения информации о роли психологических факторов в поддержании и сохранении психического и физического здоровья, в процессах воспитания и образования, абилитации, реабилитации и социальной адаптации, профессионального самоопределения лиц с ОВЗ. |
| Практическая деятельность | ПК-6. Способен проводить психолого-педагогическое изучение особенностей психофизического развития, образовательных возможностей, потребностей и достижений лиц с ОВЗ | ПК-6.1. Знает методы медико-психолого-педагогической диагностики с учётом индивидуальных особенностей, возрастного периода развития лиц с ОВЗ, в соответствии с психометрическими требованиями. ПК-6.2. Умеет осуществлять медико-психолого-педагогическую диагностику. ПК-6.3. Владеет навыками анализа и оценки результатов медико-психолого-педагогической диагностики лиц с ОВЗ. Формулирует выводы и заключение по результатам диагностики лиц с ОВЗ. На основе результатов диагностики выявляет особые образовательные потребности, индивидуальные особенности, психологические, физические затруднения лиц с ОВЗ. |
| Практическая деятельность | ПК-7. Способен осуществлять консультирование и психолого-педагогическое сопровождение лиц с ОВЗ, членов их семей и представителей заинтересованного окружения по вопросам образования, развития, семейного воспитания и социальной адаптации | ПК-7.1. Знает основы психолого-педагогического сопровождения лиц с ОВЗ, основные подходы к оказанию консультативной помощи лицам с ОВЗ, их родственникам и педагогам по проблемам обучения, развития, семейного воспитания и социальной адаптации. ПК-7.2. Умеет организовать взаимодействие с общественными организациями и семьями лиц с ОВЗ в условиях психолого-педагогического сопровождения процессов социализации и профессионального самоопределения лиц с ОВЗ, оказывать консультативную помощь лицам с ОВЗ, их родственникам и педагогам по проблемам обучения, развития, семейного воспитания и социальной адаптации. ПК-7.3. Владеет навыками психолого-педагогического сопровождения лиц с ОВЗ, технологией оказания консультативной помощи |

| | | |
|-----------------------------|-----------------------------------------------------------------------------------------------------------------------------------------------------------------------------------------------------------------------------------|------------------------------------------------------------------------------------------------------------------------------------------------------------------------------------------------------------------------------------------------------------------------------------------------------------------------------------------------------------------------------------------------------------------------------------------------------------------------------------------------------------------------------------------------------------------------------------------------------------------------------------------------------------------------------------------------------------------------------------------------------------------------------------------------------------------------------------------------------------------------------------------|
| | | лицам с ОВЗ, их родственникам и педагогам по проблемам обучения, развития, семейного воспитания и социальной адаптации. |
| Проектная деятельность | ПК-8. Способен к реализации дефектологических, педагогических, психологических, лингвистических, медико-биологических знаний для постановки и решения исследовательских задач в профессиональной деятельности | ПК-8.1. Знает актуальные направления медико-психолого-педагогических исследований в области медицины, специальной педагогики и психологии. ПК-8.2. Умеет выделять объект и предмет исследования, сформулировать проблему, поставить исследовательские задачи в профессиональной деятельности. ПК-8.3. Владеет навыками решения исследовательских задач в профессиональной деятельности. |
| Проектная деятельность | ПК-9. Способен использовать методы психолого-педагогического исследования, основы математической обработки информации; формулировать выводы, представлять результаты исследования | ПК-9.1. Знает методы психолого-педагогического исследования. ПК-9.2. Умеет осуществлять сбор, анализ и систематизацию полученной информации; формулировать выводы, представлять результаты исследования. ПК-9.3. Владеет приемами и методами анализа и систематизации информации в сфере профессиональной деятельности олигофренопедагога, навыками математической обработки информации. |
| Педагогическая деятельность | ПК-10. Способен проводить работу по духовно-нравственному, эстетическому развитию лиц с ОВЗ, приобщению их к историческим ценностям и достижениям отечественной и мировой культуры | ПК-10.1. Знает цели и задачи работы по духовно-нравственному, эстетическому развитию лиц с ограниченными возможностями здоровья, приобщения к историческим ценностям и достижениям отечественной и мировой культуры. ПК-10.2. Умеет разрабатывать условия использования технологий работы по духовно-нравственному, эстетическому развитию лиц с ограниченными возможностями здоровья, приобщения к историческим ценностям и достижениям отечественной и мировой культуры с учетом категории лиц с ОВЗ. ПК-10.3. Владеет планированием работы по духовно-нравственному, эстетическому развитию лиц с ограниченными возможностями здоровья, приобщению их к историческим ценностям и достижениям отечественной и мировой культуры; составлять проект по данной проблеме. |
| Педагогическая деятельность | ПК-11. Способен к взаимодействию с общественными и социальными организациями, учреждениями образования, здравоохранения, культуры, с целью формирования и укрепления толерантного сознания и поведения по отношению к лицам с ОВЗ | ПК-11.1. Знает цели, задачи и принципы организации взаимодействия с общественными и социальными организациями, учреждениями образования, здравоохранения, культуры, с целью формирования и укрепления толерантного сознания и поведения по отношению к лицам с ограниченными возможностями здоровья. ПК-11.2. Умеет определять конкретные задачи взаимодействия с общественными и социальными организациями, учреждениями образования, здравоохранения, культуры, с целью формирования и укрепления толерантного сознания и поведения по отношению к лицам с ограниченными возможностями здоровья по конкретной проблеме. ПК-11.3. Владеет навыками проведения совместных мероприятий с общественными и социальными организациями, учреждениями образования, здравоохранения, культуры, с целью формирования и укрепления толерантного сознания и поведения по отношению к лицам с |

| | |
|--|--------------------------------------------------------------|
| | ограниченными возможностями здоровья по конкретной проблеме. |
|--|--------------------------------------------------------------|

4.2. Компетенции, проверяемые при защите выпускной квалификационной работы:

| Категория компетенций | Код и наименование компетенций | Код и наименование индикатора достижения компетенции |
|-----------------------------|-----------------------------------------------------------------------------------------------------------------------------------------------------------------------------------------------------------------------------------------------------|-------------------------------------------------------------------------------------------------------------------------------------------------------------------------------------------------------------------------------------------------------------------------------------------------------------------------------------------------------------------------------------------------------------------------------------------------------------------------------------------------------------------------------------------------------------------------------------------------------------------------------------------------------------------------------------------------------------------------------------------------------------------------------------------------------------------------------------------------------------------------------------------------|
| Педагогическая деятельность | ПК-1. Способен реализовывать программы коррекции нарушений развития, образования, психолого-педагогической реабилитации и социальной адаптации лиц с ОВЗ в образовательных организациях, а также в организациях здравоохранения и социальной защиты | ПК-1.1. Знает возможности абилитации, реабилитации, коррекционно-образовательной среды для социализации и профессионального становления лиц с ОВЗ. ПК-1.2. Умеет осуществлять медико-психолого-педагогическую коррекцию в соответствии с нозологией нарушений, индивидуально-психологическими и возрастными особенностями лиц с ОВЗ. Осуществляет систематический контроль динамики развития лиц с ОВЗ, проводит индивидуальный мониторинг результатов образования при использовании способов, содержания и методов, учитывающих индивидуальные возрастные и особые образовательные потребности обучающихся с ОВЗ. ПК-1.3. Владеет планированием и проведением индивидуальных, подгрупповых и групповых реабилитационных мероприятий с коррекционно-развивающей направленностью для лиц с ОВЗ с учетом особенностей их психофизического развития, возраста и индивидуальных возможностей. |
| Проектная деятельность | ПК-2. Способен характеризовать актуальные проблемы профессиональной деятельности, проектировать пути их решения и анализировать полученные результаты | ПК-2.1. Знает актуальные проблемы в области образования, медико-психолого-педагогического сопровождения, абилитации, реабилитации и социальной адаптации лиц с ОВЗ. ПК-2.2. Умеет взаимодействовать с другими специалистами (врач, учитель-дефектолог, логопед, социальный педагог, медицинский психолог, психолог, физический терапевт, эрготерапевт) при обсуждении результатов медико-психолого-педагогического исследования и дальнейшей маршрутизации для лиц с ОВЗ. ПК-2.3. Владеет обобщенными и систематизированными знаниями для постановки и решения исследовательских задач в области образования, медико-психолого-педагогического сопровождения в образовании, абилитации, реабилитации и социальной адаптации лиц с ОВЗ. |
| Педагогическая деятельность | ПК-3. Способен планировать педагогическую деятельность, выбирать и использовать методическое и техническое обеспечение для реализации образовательных и/или реабилитационных программ | ПК-3.1. Знает, как определять цели и задачи, планировать содержание непрерывного образовательно-коррекционного процесса в соответствии с адаптированной основной общеобразовательной программой, специальной индивидуальной программой развития, реабилитационной программы коррекционной работы для лиц с ОВЗ; программы абилитации, реабилитации и социальной адаптации, и профессионального самоопределения в образовательных организациях, а также в иных организациях. ПК-3.2. Умеет определять задачи, содержание, этапы реализации программ диагностики и |

| | | |
|-----------------------------|-------------------------------------------------------------------------------------------------------------------------------------------------------------------------------------------------------------|---------------------------------------------------------------------------------------------------------------------------------------------------------------------------------------------------------------------------------------------------------------------------------------------------------------------------------------------------------------------------------------------------------------------------------------------------------------------------------------------------------------------------------------------------------------------------------------------------------------------------------------------------------------------------------------------------------------------------------------------------------------------------------------------------------------------------------------------------------------------------------------------------------------------------------------------------------------------------------------------------------------------------------------------------------------------------------------|
| | | <p>коррекции нарушений развития, социальной адаптации с учетом особых образовательных и социально-коммуникативных потребностей, индивидуальных особенностей лиц с ОВЗ. Оформляет программно-методическую, отчетную и др. документацию в соответствии с регламентами профессиональной деятельности.</p> <p>ПК-3.3. Владеет способами аргументированного отбора и использования специальных учебных и дидактических материалов, технических средств (ассистирующих средств и технологий) в процессе реализации образовательных и реабилитационных программ с учетом индивидуальных и возрастных особенностей лиц с ОВЗ.</p> |
| Педагогическая деятельность | <p>ПК-4. Способен организовать коррекционно-развивающую образовательную среду, отвечающую особым образовательным потребностям обучающихся с ОВЗ, требованиям безопасности и охраны здоровья обучающихся</p> | <p>ПК 4.1. Знает основные требования коррекционно-развивающей среды.</p> <p>ПК-4.2. Умеет определять задачи организации и условия функционирования специальной образовательной среды с учетом особых образовательных потребностей лиц с ОВЗ. Обосновывает приоритетный выбор и реализацию жизне- и здоровьесберегающих технологий образования лиц с ОВЗ.</p> <p>ПК-4.3. Владеет способами организации коррекционно-развивающей образовательной среды, отвечающей особым образовательным потребностям обучающихся с ОВЗ, требованиям безопасности и охраны здоровья обучающихся.</p> |
| Педагогическая деятельность | <p>ПК-5. Способен к реализации просветительских программ, способствующих формированию в обществе здорового образа жизни и толерантного отношения к лицам с ОВЗ</p> | <p>ПК-5.1. Знает алгоритм организации и проведения мероприятий культурно-просветительского и рекламного характера, способствующих формированию в обществе толерантного отношения к лицам с ОВЗ; программ корпоративного волонтерства, направленных на выполнение социальной ответственности организаций, оказывающих помощь лицам с ОВЗ. Анализирует и подбирает материал культурно-просветительского и рекламного характера, способствующий принятию обществом лиц с ОВЗ.</p> <p>ПК-5.2. Умеет взаимодействовать со средствами массовой информации, общественными организациями для пропаганды толерантного отношения к лицам с ОВЗ, их семьям. Анализирует и подбирает материал культурно-просветительского и рекламного характера, способствующий принятию обществом лиц с ОВЗ.</p> <p>ПК-5.3. Владеет навыками распространения информации о роли психологических факторов в поддержании и сохранении психического и физического здоровья, в процессах воспитания и образования, абилитации, реабилитации и социальной адаптации, профессионального самоопределения лиц с ОВЗ.</p> |
| Практическая деятельность | <p>ПК-6. Способен проводить психолого-педагогическое изучение особенностей психофизического развития, образовательных возможностей, потребностей и достижений лиц с ОВЗ</p> | <p>ПК-6.1. Знает методы медико-психолого-педагогической диагностики с учетом индивидуальных особенностей, возрастного периода развития лиц с ОВЗ, в соответствии с психометрическими требованиями.</p> <p>ПК-6.2. Умеет осуществлять медико-психолого-педагогическую диагностику.</p> <p>ПК-6.3. Владеет навыками анализа и оценки результатов медико-психолого-педагогической диагностики лиц с ОВЗ. Формулирует выводы и</p> |

| | | |
|-----------------------------|----------------------------------------------------------------------------------------------------------------------------------------------------------------------------------------------------------------------------------------------|----------------------------------------------------------------------------------------------------------------------------------------------------------------------------------------------------------------------------------------------------------------------------------------------------------------------------------------------------------------------------------------------------------------------------------------------------------------------------------------------------------------------------------------------------------------------------------------------------------------------------------------------------------------------------------------------------------------------------------------------------------------------------------------------------------------------------------------------------------------------------------------|
| | | заключение по результатам диагностики лиц с ОВЗ. На основе результатов диагностики выявляет особые образовательные потребности, индивидуальные особенности, психологические, физические затруднения лиц с ОВЗ. |
| Практическая деятельность | ПК-7. Способен осуществлять консультирование и психолого-педагогическое сопровождение лиц с ОВЗ, членов их семей и представителей заинтересованного окружения по вопросам образования, развития, семейного воспитания и социальной адаптации | ПК-7.1. Знает основы психолого-педагогического сопровождения лиц с ОВЗ, основные подходы к оказанию консультативной помощи лицам с ОВЗ, их родственникам и педагогам по проблемам обучения, развития, семейного воспитания и социальной адаптации. ПК-7.2. Умеет организовать взаимодействие с общественными организациями и семьями лиц с ОВЗ в условиях психолого-педагогического сопровождения процессов социализации и профессионального самоопределения лиц с ОВЗ, оказывать консультативную помощь лицам с ОВЗ, их родственникам и педагогам по проблемам обучения, развития, семейного воспитания и социальной адаптации. ПК-7.3. Владеет навыками психолого-педагогического сопровождения лиц с ОВЗ, технологией оказания консультативной помощи лицам с ОВЗ, их родственникам и педагогам по проблемам обучения, развития, семейного воспитания и социальной адаптации. |
| Проектная деятельность | ПК-8. Способен к реализации дефектологических, педагогических, психологических, лингвистических, медико-биологических знаний для постановки и решения исследовательских задач в профессиональной деятельности | ПК-8.1. Знает актуальные направления медико-психолого-педагогических исследований в области медицины, специальной педагогики и психологии. ПК-8.2. Умеет выделить объект и предмет исследования, сформулировать проблему, поставить исследовательские задачи в профессиональной деятельности. ПК-8.3. Владеет навыками решения исследовательских задач в профессиональной деятельности. |
| Проектная деятельность | ПК-9. Способен использовать методы психолого-педагогического исследования, основы математической обработки информации; формулировать выводы, представлять результаты исследования | ПК-9.1. Знает методы психолого-педагогического исследования. ПК-9.2. Умеет осуществлять сбор, анализ и систематизацию полученной информации; формулировать выводы, представлять результаты исследования. ПК-9.3. Владеет приемами и методами анализа и систематизации информации в сфере профессиональной деятельности олигофренопедагога, навыками математической обработки информации. |
| Педагогическая деятельность | ПК-10. Способен проводить работу по духовно-нравственному, эстетическому развитию лиц с ОВЗ, приобщению их к историческим ценностям и достижениям отечественной и мировой культуры | ПК-10.1. Знает цели и задачи работы по духовно-нравственному, эстетическому развитию лиц с ограниченными возможностями здоровья, приобщения к историческим ценностям и достижениям отечественной и мировой культуры. ПК-10.2. Умеет разрабатывать условия использования технологий работы по духовно-нравственному, эстетическому развитию лиц с ограниченными возможностями здоровья, приобщения к историческим ценностям и достижениям отечественной и мировой культуры с учетом категории лиц с ОВЗ. ПК-10.3. Владеет планированием работы по духовно-нравственному, эстетическому развитию лиц с ограниченными возможностями здоровья, приобщению их к историческим ценностям и |

| | | |
|-----------------------------|-----------------------------------------------------------------------------------------------------------------------------------------------------------------------------------------------------------------------------------|-----------------------------------------------------------------------------------------------------------------------------------------------------------------------------------------------------------------------------------------------------------------------------------------------------------------------------------------------------------------------------------------------------------------------------------------------------------------------------------------------------------------------------------------------------------------------------------------------------------------------------------------------------------------------------------------------------------------------------------------------------------------------------------------------------------------------------------------------------------------------------------------------------------------------------------------------------------------------|
| | | достижениям отечественной и мировой культуры; составлять проект по данной проблеме. |
| Педагогическая деятельность | ПК-11. Способен к взаимодействию с общественными и социальными организациями, учреждениями образования, здравоохранения, культуры, с целью формирования и укрепления толерантного сознания и поведения по отношению к лицам с ОВЗ | <p>ПК-11.1. Знает цели, задачи и принципы организации взаимодействия с общественными и социальными организациями, учреждениями образования, здравоохранения, культуры, с целью формирования и укрепления толерантного сознания и поведения по отношению к лицам с ограниченными возможностями здоровья.</p> <p>ПК-11.2. Умеет определять конкретные задачи взаимодействия с общественными и социальными организациями, учреждениями образования, здравоохранения, культуры, с целью формирования и укрепления толерантного сознания и поведения по отношению к лицам с ограниченными возможностями здоровья по конкретной проблеме.</p> <p>ПК-11.3. Владеет: навыками проведения совместных мероприятий с общественными и социальными организациями, учреждениями образования, здравоохранения, культуры, с целью формирования и укрепления толерантного сознания и поведения по отношению к лицам с ограниченными возможностями здоровья по конкретной проблеме.</p> |

5. ГОСУДАРСТВЕННЫЙ ЭКЗАМЕН

5.1. Программа государственного экзамена

5.1.1. Общая характеристика государственного экзамена

Целью проведения междисциплинарного государственного экзамена является установление и оценка уровня теоретической подготовки и практической готовности выпускника к выполнению основных видов профессиональной деятельности, соответствия его подготовки требованиям ФГОС ВО.

Области профессиональной деятельности и (или) сферы профессиональной деятельности, в которых выпускники, освоившие программу бакалавриата по направлению подготовки 44.03.03. Специальное (дефектологическое) образование, профиль подготовки «Логопедия», могут осуществлять профессиональную деятельность: 01 Образование и наука (в сфере дошкольного, начального общего, основного общего, среднего общего образования, профессионального обучения, профессионального образования, дополнительного образования; в сфере научных исследований) и 03 Социальное обслуживание (специалист по медико-социальной экспертизе, специалист по реабилитационной работе в социальной сфере, специалист по работе с семьей).

Программа бакалавриата ориентирована на решение задач профессиональной деятельности следующих типов:

педагогический;
сопровождения;
проектный.

К итоговым аттестационным испытаниям, входящим в состав государственной итоговой аттестации, допускается лицо, успешно завершившее в полном объеме освоение ПООП ВО по направлению подготовки 44.03.03. Специальное (дефектологическое) образование, профиль подготовки «Логопедия» в соответствии с учебным планом и требованиями ФГОС ВО.

Государственный экзамен по направлению 44.03.03. Специальное (дефектологическое) образование, профиль подготовки «Логопедия» проводится в устной форме с обязательным

составлением письменных тезисов ответов на специально подготовленных для этого бланках и включает вопросы по дисциплинам, входящих в раздел настоящей программы.

Вопросы по дисциплинам формируются, исходя из требований ФГОС ВО по направлению 44.03.03. – Специальное (дефектологическое) образование в соответствии с утвержденными рабочими программами. Список вопросов по каждой дисциплине, входящей в государственный экзамен, размещается в программе государственного экзамена и утверждается на заседании кафедры.

Экзаменационные билеты содержат три вопроса: первый и второй вопросы имеют комплексный характер, освещая содержание обязательной части и части, формируемой участниками образовательных отношений; третий вопрос – практико-ориентированный, включающий описание приемов коррекционно-педагогической работы.

В соответствии с Приказом Минобрнауки России от 29 июня 2015 г. N 636 «Об утверждении порядка проведения государственной итоговой аттестации по образовательным программам высшего образования – программам бакалавриата, программам специалитета и программам магистратуры» экзамен принимается государственной экзаменационной комиссией по приему экзамена. В состав государственной экзаменационной комиссии включаются не менее 5 человек, из которых не менее 50 процентов являются ведущими специалистами – представителями работодателей или их объединений в соответствующей области профессиональной деятельности (далее – специалисты), остальные – лицами, относящимися к профессорско-преподавательскому составу данной организации и (или) иных организаций, и (или) научными работниками данной организации и (или) иных организаций, имеющими ученое звание и (или) ученую степень.

Для ответа на билеты студентам предоставляется возможность подготовки в течение 20 минут. Для ответа на вопросы билета каждому обучающемуся предоставляется время для выступления (не более 10 минут), после чего председатель государственной экзаменационной комиссии предлагает ее членам задать студенту дополнительные вопросы в рамках тематики вопросов в билете. Если магистр затрудняется при ответе на дополнительные вопросы, члены комиссии могут задать вопросы в рамках тематики программы государственного экзамена. По решению председателя государственной экзаменационной комиссии магистр могут попросить отвечать на дополнительные вопросы членов комиссии и после его ответа на отдельный вопрос билета, а также ответить на другие вопросы, входящие в программу государственного экзамена.

Ответы обучающихся оцениваются каждым членом комиссии, а итоговая оценка по пятибалльной системе выставляется в результате закрытого обсуждения. При отсутствии большинства в решении вопроса об оценке, решающий голос принадлежит председателю государственной экзаменационной комиссии по приему экзамена. Результаты экзамена объявляются в день его проведения после оформления протокола заседания государственной экзаменационной комиссии.

В протоколе ГЭК по приему государственного экзамена отражается перечень заданных студенту вопросов и характеристика ответов на них, мнения председателя и членов ГЭК о выявленном в ходе проведения государственного экзамена уровне подготовленности студента к решению профессиональных задач, а также о выявленных недостатках в теоретической и практической подготовке.

5.1.2. Содержание государственного экзамена

Государственный экзамен по направлению 44.03.03. Специальное (дефектологическое) образование является междисциплинарным, основанным на следующих специальных дисциплинах:

1. Логопедия – интегративная область знаний о человеке.

Логопедия как наука о нарушениях речи, о методах их предупреждения, выявления и преодоления средствами специального обучения и воспитания. Предмет и объект логопедии.

Цель логопедии. Теоретические и практические основы логопедии. Методологические принципы логопедии. Методы, используемые в логопедии. Значение логопедии. Взаимосвязь логопедии с науками психолого-педагогического, медико-биологического и лингвистического циклов.

2. Биологические и социальные факторы риска речевой патологии.

Понятие «фактор». Характер патогенных воздействий, являющихся биологическими факторами риска речевых нарушений. Значение первичных дефектов у новорожденных (нарушения слуха, зрения, двигательной сферы) для формирования речевых подсистем. Семейная отягощенность речевыми нарушениями. Генетическая предрасположенность. Ограничение речевых контактов. Снижение внимания к речи ребенка или неоправданное внимание к ее развитию.

3. Клинико-педагогическая классификация речевых нарушений.

Этиопатогенетические, клинические и психолингвистические критерии разграничения речевой патологии. Виды речевых нарушений.

4. Психолого-педагогическая классификация нарушений речевого развития.

Лингвистические и психолого-педагогические критерии построения классификации. Группы речевых нарушений и их виды. Проблемы дальнейшего совершенствования классификации речевых нарушений.

5. Структура речевого дефекта. Первичные и вторичные нарушения. Совокупность речевых и неречевых симптомов речевого нарушения и характер их связей. Первичное (ведущее) нарушение и вторичные дефекты. Системные последствия. (Раскрыть на примере любого речевого нарушения).

6. Дислалия. Структура речевого дефекта. Классификации дислалий.

Определение дислалии. Функциональная и механическая дислалия. Простая и сложная дислалии. Полиморфная и мономорфная дислалии. Причины их возникновения.

7. Ринопалия. Структура речевого дефекта. Классификация ринопалий.

Определение. Формы ринопалии: открытая, закрытая, смешанная. Классификация врожденных расщелин губы и неба: расщелины верхней губы, неба, субмукозные, комбинированные пороки. Особенности комбинированных пороков развития. Вторичные нарушения при ринопалии.

8. Дизартрия. Определение, причины формирования дефекта. Локализация поражения ЦНС при различных формах дизартрии.

Исторические сведения по проблемам дизартрий. Анализ современных представлений об этом нарушении. Статистические сведения о распространенности дизартрических нарушений. Основные причины дизартрии. Связь дизартрии с органическим поражением различных отделов центральной нервной системы. Понятие о структуре речевого дефекта при дизартрии. Классификации дизартрии.

9. Профессиональные расстройства голоса.

Профессиональные органические и функциональные нарушения голоса. Причины органических и функциональных нарушений голоса, влияние психогенных факторов. Особенности проявлений различных форм нарушений голоса.

10. Патогенез клинических форм заикания.

Приоритетные направления российской клинической школы в изучении заикания. Понятия о невротических и неврозоподобных состояниях. Биологические и социальные факторы риска в развитии заикания. Роль наследственности, среды, воспитания в развитии заикания. Определение невротической и неврозоподобной форм заикания.

11. Невротическая форма заикания. Клиническая и психолого-педагогическая характеристика заикающихся, страдающих невротической формой заикания.

Роль биологических и психологических факторов в этиопатогенезе невротической формы заикания. Особенности ранних этапов моторного и речевого развития ребенка, страдающего невротической формой заикания. Психофизиологические особенности детей с

заиканием. Психическая травма как пусковой механизм в развитии невротической формы заикания. Особенности динамики невротической формы заикания.

12. Неврозоподобная форма заикания. Клиническая и психолого-педагогическая характеристика заикающихся, страдающих неврозоподобной формой заикания.

Неврозоподобная форма заикания, значение биологического фактора в развитии этой речевой патологии. Особенности анамнеза, моторного и речевого развития ребенка с неврозоподобной формой заикания. Особенности динамики неврозоподобной формы заикания. Личностные реакции на заикание у подростков и взрослых с неврозоподобной формой заикания и особенности общения. Характеристика поведения детей, страдающих этой формой заикания.

13. Сенсорная алалия. Определение, структура речевого дефекта.

Характеристика сенсорной алалии. Определение и основная симптоматика нарушения. Причины и механизм сенсорной алалии. Особенности акустического внимания, восприятия и высшего акустического анализа и синтеза при сенсорной алалии.

14. Структура речевого дефекта при моторной алалии.

Речевые и неречевые проявления в структуре дефекта. Нарушения разных звеньев порождения речевого высказывания при алалии. Алалия как системное недоразвитие речи. Нарушение языковых операций при алалии. Специфика коммуникативной функции речи при моторной алалии. Течение моторной алалии.

15. Структура речевого дефекта при акустико-гностической сенсорной и афферентной и эфферентной моторной афазии.

Причины возникновения акустико-гностической сенсорной афазии. Локализация. Нарушения устной речи: нарушения понимания, нарушения экспрессивной стороны речи. Нарушения письменной речи: нарушения письма и чтения. Особенности проявления нарушений речи при данной форме афазии у левшей.

Локализация поражений при моторной афазии. Зависимость тяжести речевого расстройства от величины очага поражения. Отличия в проявлении речевых нарушений при различных формах моторной афазии. Нарушения экспрессивной речи. Нарушения понимания. Нарушения чтения и письма.

16. Специфические нарушения чтения у младших школьников.

Роль чтения в получении академических знаний. Неспецифические и специфические нарушения чтения. Дислексия. Симптоматика дислексии: нарушения технической стороны чтения (скорости, правильности, способа, выразительности), основных стратегий чтения и понимания. Классификации дислексий.

17. Функциональная система письма и ее нарушения.

Структура функциональной системы письма. Нарушения формирования компонентов функциональной системы письма. Нарушения письма: дисграфия, дизорфография, аграмматическое письмо. Определение дисграфии. Тяжесть и специфика проявления дисграфии при различных видах речевых нарушений.

18. Логопедическая работа с детьми с нарушением интеллекта.

Особенности формирования и развития речи детей с нарушением интеллекта, клинико-психолого-педагогическая характеристика данной категории детей. Специфика, задачи и направления коррекционно-логопедической работы, организация и планирование логопедических занятий при нарушениях интеллекта.

19. Логопедическая работа при детском церебральном параличе

Особенности формирования и развития речи детей с детским церебральным параличом. Клинико-психолого-педагогическая характеристика данной категории детей. Специфика, задачи и направления коррекционно-логопедической работы. Организация и планирование логопедических занятий с данной категорией детей. Комплексное коррекционное воздействие: направления, содержание и организационные формы.

20. Организация логопедической помощи в России.

Система дошкольных, школьных и медицинских учреждений для лиц с нарушениями речи. Отбор в специальные учреждения для детей с нарушениями речи.

21. Содержание психолого-педагогического обследования детей с нарушениями речи. Анализ материалов обследования.

Характеристика речи как высшей психической функции. Изучение восприятия, внимания, памяти различных модальностей как основных предпосылок когнитивного развития ребенка. Содержание и особенности обследования импрессивной и экспрессивной форм речи.

22. Сопоставительный анализ речевого дефекта при алалии и других нарушениях развития

Сопоставительный анализ речевого нарушения при алалии и при олигофрении. Сопоставительный анализ алалии и раннего детского аутизма. Алалия и временная задержка речевого развития функционального характера.

23. Выявление специфических нарушений чтения у младших школьников.

Дислексия. Обследование навыков чтения. Нарушения технической и понятийной сторон чтения. Речевые и зрительные ошибки чтения при дислексии.

24. Симптоматика дисграфии у младших школьников.

Основные группы специфических ошибок, связанных с нарушением фонетического принципа письма. Ошибки на смешения букв, обозначающих близкие по акустико-артикуляционным признакам звуки (звонкие-глухие, твердые – мягкие, свистящие – шипящие, аффрикаты и их компоненты, соноры, гласные звуки, заднеязычные). Пропуски, вставки, перестановки. Персеверации, антиципации. Ошибки начертания графически сходных букв. Ошибки не связанные с нарушением фонетического принципа письма: нарушения обозначения границ предложения, слова.

25. Фонетико-фонематическое нарушение речи: нарушение произношения фонем, нарушения фонематического восприятия звуков речи обусловленное акустико-артикуляционным сходством звуков.

26. Определение I уровня ОНР. Психолого-педагогическая характеристика.

27. Определение 2 уровня ОНР. Психолого-педагогическая характеристика.

28. Определение 3 уровня ОНР. Психолого-педагогическая характеристика.

29. Определение 4 уровня ОНР. Психолого-педагогическая характеристика.

30. Основные этапы преодоления дислалии у детей.

Установление последовательности постановки звуков. Этапы логопедического воздействия: подготовительные артикуляционные упражнения, постановка звука, автоматизация, дифференциация звуков путем определения их сходств и основных отличий между собой. Закрепление различаемых звуков в речи.

31. Общие и специфические приемы коррекции звукопроизношения при дислалии и ринолалии.

Общие приемы работы: артикуляционные упражнения, приемы постановки звуков, приемы автоматизации и дифференциации звуков. Специфические приемы работы при ринолалии: активизация движений языка, неба, коррекция дыхания, массаж рубцов мягкого неба, устранение назальности при постановке звуков.

32. Особенности до- и послеоперационной коррекционной работы при ринолалии.

Дооперационная коррекционная работа. Развитие артикуляционной моторики – уплощение и активизация языка. Подготовка сегментов мягкого неба к вело-фарингальному смыканию. Работа по предотвращению атрофии глоточного кольца. Коррекция дыхания и звукопроизношения. Послеоперационная работа. Массаж рубцов твердого неба. Активизация небной занавески. Устранение назальности при постановке звуков.

33. Основные направления коррекционной психолого-педагогической работы при дизартрии.

Работа над звукопроизводительной стороной речи и интонацией. Выработка правильного общего и речевого дыхания. Преодоление нарушений голосообразования.

Развитие двигательной сферы (развитие общей моторики, мелкой моторики рук, мимической моторики, артикуляционной моторики).

34. Коррекция голоса при органических и функциональных нарушениях: общие задачи и специальные приемы.

Содержание логопедической работы. Этапы коррекционных мероприятий: активизация двигательной функции гортани (выявление компенсаторных возможностей организма), нормализация функции дыхания, голосовые упражнения, функциональные тренировки, направленные на координацию дыхания и фонации.

35. Пути преодоления нарушений темпо-ритмической организации речи при заикании.

Методические приемы: замедленное проговаривание, ритмизированная речь, послоговое проговаривание, синхронизация речи с движениями пальцев ведущей руки, речь-дирижирование, полный стиль произношения. Методические рекомендации

36. Психолого – педагогические системы комплексной реабилитации заикающихся дошкольников и младших школьников.

Понятие о комплексном методе реабилитации заикающихся. Комплексная система Н.А.Власовой и Е.Ф. Рау. Реабилитация заикающихся в амбулаторных и стационарных условиях (В.И. Селиверстов). Методики коррекции речи Н.А.Чевелевой, С.А.Марковой. Система коррекции заикания в раннем возрасте Л.М. Крапивиной.

37. Психолого-педагогические системы реабилитации заикающихся подростков и взрослых.

Система реабилитации заикания у подростков по методикам М.И.Буянова, Б.З. Драпкина, Н.Б.Жихаревой. Основные направления: терапевтическое, логопедическое, психологическое. Комплексные системы реабилитации подростков и взрослых В.М. Шкловского, Ю.Б.Некрасовой и Л.З.Арутюнян.

38. Перспективное планирование логопедической работы при алалии у детей дошкольного возраста.

Основные принципы коррекционной работы. Этапы работы. Содержание работы в зависимости от уровня развития речи. Содержание работы: лечебно-оздоровительные мероприятия; координация работы логопеда, психолога, воспитателя и родителей. Развитие речи: формирование произношения; фонематического восприятия; лексико-грамматического строя речи; связной речи. Развитие невербальных психических процессов.

39. Направления и содержание коррекционно-педагогической работы по преодолению нарушений письма у младших школьников.

Основные этапы коррекции нарушений письма у школьников с ОНР: этап восполнения пробелов в произносительной стороне речи; этап восполнения пробелов в лексико-грамматической стороне речи; этап формирования связной речи. Преодоление нарушений зрительных и моторных функций. Развитие памяти (слухоречевой, зрительной, двигательной).

40. Основные направления коррекционного воздействия по преодолению нарушений чтения у младших школьников.

Коррекция речевого нарушения: исправление звукопроизношения, фонематического восприятия, звукового анализа и синтеза, словаря, грамматического строя речи и связной речи. Преодоление зрительного дефицита: зрительных гностических и зрительно-моторных трудностей.

41. Предупреждение нарушений письма и чтения у детей дошкольного возраста.

Изучение медицинской документации. Беседа с родителями о раннем развитии ребенка. Обследование вербальных и невербальных ВПФ участвующих в формировании навыков письма и чтения. Выявление гетерохронии и неравномерности развития данных функций. Проведение специальных мероприятий по их развитию.

42. Характеристика моторных форм афазии.

Динамическая афазия, локализация очага поражения, центральный механизм, центральный дефект. Специфика нарушения экспрессивной речи. Варианты динамической

афазии по Т.В. Ахутиной. Специфика нарушения понимания. Алексия, аграфия при динамической афазии. Понятие «синдрома динамической афазии».

Эфферентная моторная афазия, локализация очага поражения, центральный механизм, центральный дефект. Специфика нарушения экспрессивной речи. Понятие аграмматизма типа «телеграфный стиль». Специфика нарушения понимания. Алексия, аграфия при эфферентной моторной афазии. Понятие «синдрома эфферентной моторной афазии».

Афферентная моторная афазия, локализация очага поражения, центральный механизм, центральный дефект. Специфика нарушения экспрессивной речи. Проявления оральной апраксии при афферентной моторной афазии. Варианты афферентной моторной афазии по А.Р. Лурия. Специфика нарушения понимания. Алексия, аграфия при афферентной моторной афазии. Понятие «синдрома афферентной моторной афазии».

Сравнительная характеристика эфферентной и афферентной моторной афазии.

43. Характеристика сенсорных форм афазии.

Сенсорная (акустико-гностическая) афазия, локализация очага поражения, центральный механизм, центральный дефект. Специфика нарушения понимания. Специфика нарушения экспрессивной речи. Аграмматизмы при сенсорной афазии. Алексия, аграфия, акалькулия при акустико-гностической афазии. Понятие «синдрома сенсорной афазии».

Акустико-мнестическая афазия, локализация очага поражения, центральный механизм, центральный дефект. Специфика нарушения понимания. Специфика нарушения экспрессивной речи. Аграмматизмы при акустико-мнестической афазии. Алексия, аграфия, акалькулия при акустико-мнестической афазии. Понятие «синдрома акустико-мнестической афазии».

Сравнительная характеристика сенсорной и акустико-мнестической афазии.

44. Семантическая афазия, локализация очага поражения, центральный механизм, центральный дефект. Специфика нарушения понимания. Специфика нарушения экспрессивной речи. Аграмматизмы при семантической афазии. Алексия, аграфия, акалькулия при семантической афазии. Понятие «синдрома семантической афазии».

Амнестическая афазия, локализация очага поражения, центральный механизм, центральный дефект, основные проявления.

45. Восстановительное обучение при афазии. Методики раннего этапа восстановительного обучения.

Научная основа восстановительного обучения при афазии. Принципы восстановительного обучения. Методы и приемы восстановительного обучения. Методики раннего этапа восстановительного обучения. Стимулирование понимания речи на ранних этапах восстановительного обучения. Растормаживание экспрессивной стороны речи при моторных формах афазии. Стимулирование устного высказывания на раннем этапе восстановительного обучения. Предупреждение аграмматизма типа «телеграфный стиль».

46. Методики резидуального этапа восстановления речи при различных формах афазии.

Задачи, методы, приемы восстановительного обучения при динамической афазии. Задачи, методы, приемы восстановительного обучения при эфферентной моторной афазии. Задачи, методы, приемы восстановительного обучения при афферентной моторной афазии. Задачи, методы, приемы восстановительного обучения при акустико-гностической афазии. Задачи, методы, приемы восстановительного обучения при акустико-мнестической и амнестической афазии. Задачи, методы, приемы восстановительного обучения при семантической афазии. Восстановительное обучение при комплексных афазиях.

47. Афазия у детей и подростков. Организация нейропсихологической реабилитации больных с афазией.

Характеристика афазии у детей, этиология, классификация. Направления и методы восстановительного обучения детей с моторной афазией. Направления и методы восстановительного обучения детей с сенсорной афазией. Виды организации реабилитации больных с афазией на раннем этапе восстановительного обучения. Виды организации реабилитации больных с афазией на резидуальном этапе восстановительного обучения.

Методы и организация групповых и индивидуальных занятий с больными с афазией. Критерии оценки результатов восстановительного обучения.

48. Методики преподавания учебных предметов в СКОШ для детей с ТНР.

Связь уроков русского языка с уроками развития речи в специальной (коррекционной) общеобразовательной школе для детей с ТНР.

Коррекционно-развивающая направленность уроков по изобразительному искусству в специальной (коррекционной) общеобразовательной школе для детей с ТНР.

Методика изучения обыкновенных дробей в специальной (коррекционной) общеобразовательной школе для детей с ТНР. Действия с обыкновенными дробями. Проценты.

Методика изучения десятичных дробей в специальной (коррекционной) общеобразовательной школе для детей с ТНР. Действия с десятичными дробями.

Принципы построения и содержание коррекционно-образовательных программ по изобразительному искусству в специальной (коррекционной) общеобразовательной школе для детей с ТНР.

Основные этапы изучения литературного произведения в школе для детей с ТНР. Урок литературы в современной школе.

Организация работы по развитию речи и обучению русскому языку в специальной (коррекционной) общеобразовательной школе для детей с ТНР.

Общие и специальные задачи физического воспитания детей с тяжелыми нарушениями речи.

Система развития речи на уроках в специальной (коррекционной) школе для детей с ТНР.

Коррекционно-развивающая направленность уроков изобразительного искусства в специальной (коррекционной) общеобразовательной школе для детей с ТНР.

Коррекционно-развивающая направленность уроков трудового обучения в специальной (коррекционной) общеобразовательной школе для детей с ТНР.

Цель и задачи уроков литературы в специальной (коррекционной) общеобразовательной школе для детей с ТНР.

Классификация методов обучения русскому языку в школе для детей с тяжелыми нарушениями речи.

5.1.3. Перечень рекомендуемой литературы и иных источников для подготовки к государственному экзамену

а) основная литература:

1. Бакунова, И. В. Психолого-педагогическая диагностика и коррекция лиц с ограниченными возможностями здоровья [Электронный ресурс] / Министерство образования и науки Российской Федерации; Федеральное государственное автономное образовательное учреждение высшего профессионального образования «Северо-Кавказский федеральный университет». – Ставрополь: СКФУ, 2016. – 122 с. – Режим доступа: <http://biblioclub.ru/index.php?page=book&id=458907>

2. Баулина, М. Е. Нейропсихология: учебник для вузов [Электронный ресурс]: учебник. – М.: Владос, 2018. – 393 с.: ил. – Режим доступа: <http://biblioclub.ru/index.php?page=book&id=486071>,

3. Богомилский, М. Р. Анатомия, физиология и патология органов слуха и речи: Учебное пособие для вузов по специальностям 05071265 (031500) - тифлопедагогика, 050713.65 (031600) - сурдопедагогика, 050714.65 (031700) - олигофренопедагогика, 050.65 (031800) - логопедия, 050716.65 (031900) - специальная психология, 050717.65(032000) - специальная дошкольная педагогика и психология / М. Р. Богомилский, О.С. Орлова. – М.: Авторская академия: КМК, 2008. – 399 с.

4. Корсакова, Н. К. Клиническая нейропсихология [Электронный ресурс]: Учебное пособие. – 2-е изд, испр. и доп. – Электрон. дан. – М.: Издательство Юрайт, 2019. –

165 с. – Режим доступа: <https://www.biblio-online.ru/book/cover/3FCC94BE-CC9B-42FD-89CD-6F7CBCEE2095>.

5. Неуспевающие дети: нейропсихологическая диагностика младших школьников: Учебное пособие для бакалавриата и магистратуры [Электронный ресурс] / Н. К. Корсакова, Ю. В. Микадзе, Е. Ю. Балашова. — 3-е изд., испр. и доп. — М.: Издательство Юрайт, 2018. — 136 с. — Режим доступа: <http://www.biblio-online.ru/book/C943040A-387F-4C65-8855-A3CD20B79A96>

6. Сиротюк, А. Л. Методика нейропсихологической диагностики детей дошкольного и младшего школьного возраста [Электронный ресурс]. — М.: Директ-Медиа, 2014. — 82 с. — Режим доступа: <http://biblioclub.ru/index.php?page=book&id=238365> — <http://biblioclub.ru/>,

7. Здоровьесберегающие технологии развития речи у детей [Электронный ресурс]: Формирование речевого дыхания / Л. И. Белякова, Н. Н. Гончарова, Ю. О. Филатова, Т. Г. Хатнюкова-Шишков. — М.: НКЦ Образование, 2020. — 74 с. — Режим доступа: <http://elib.mpgu.info/view.php?fDocumentId=29390>.

б) дополнительная литература:

1. Бабина, Г. В. Логопедия. Дизартрия [Электронный ресурс]: Учебно-методическое пособие / Г. В. Бабина, Л. И. Белякова, Р. Е. Идес; ФГБОУ ВО «Московский педагогический государственный университет». — М.: МПГУ, 2016. — 104 с. — Режим доступа: <http://elib.mpgu.info/view.php?fDocumentId=7406>,

2. Бабина, Г. В. Структурно-слоговая организация речи дошкольников [Электронный ресурс]: Онтогенез и дизонтогенез; Монография / Г. В. Бабина, Н. Ю. Шарипова; Федер. гос. бюджет. образоват. учреждение высш. проф. образования "Моск. пед. гос. ун-т". — М.: МПГУ; Прометей, 2013. — 190 с. — Режим доступа: <http://elib.mpgu.info/view.php?fDocumentId=2457>

3. Загвязинский, В. И. Исследовательская деятельность педагога: Учеб. Пособие для вузов по специальности 033400 (050701) - Педагогика / В. И. Загвязинский. — 3-е изд., стер. — М.: Academia, 2010. — 173, 1 с.: ил., табл. — (Профессионализм педагога). —

4. Основы нейропсихологии [Электронный ресурс]: учебно-методический комплекс / сост. Р. В. Козьяков. — М.: Директ-Медиа, 2014. — 163 с. — Режим доступа: <http://biblioclub.ru/index.php?page=book&id=241198>.

5. Кошелева, Н. В. Развитие памяти и связной речи у школьников и взрослых с нарушениями речи: новые слова, словосочетания, фразы, рассказы, текст [Электронный ресурс]: практикум / Н. В. Кошелева. — М.: Владос, 2016. — 97 с. — Режим доступа: <http://biblioclub.ru/index.php?page=book&id=455572>,

6. Лурия, А. Р. Основы нейропсихологии: Учебное пособие для вузов по направлению и специальностям психологии / А. Р. Лурия. — 3-е изд., стер. — М.: Academia, 2004. — 380 с.

7. Нейропсихологическая диагностика, обследование письма и чтения младших школьников / Под ред. Т. В. Ахутиной, О. Б. Иншаковой. — М.: ТЦ Сфера: Секачев, 2008. — 125 с.

8. Попков, В. Н. Научно-исследовательская деятельность [Электронный ресурс]: учебное пособие. — Омск: Издательство СибГУФК, 2007. — 339 с. — Режим доступа: <http://biblioclub.ru/index.php?page=book&id=298132>.

9. Семенович, А. В. Нейропсихологическая диагностика и коррекция в детском возрасте: Учеб. пособие для вузов по психол. направлениям и специальностям / А. В. Семенович. — М.: Academia, 2002. — 227, 1 с.

10. Швырков, В. Б. Введение в объективную психологию. Нейрональные основы психики. [Электронный ресурс] Избранные труды. — М.: Институт психологии РАН, 2006. — 591 с. — Режим доступа: <http://biblioclub.ru/index.php?page=book&id=86463>.

11. Шевырева, Т. В. Формирование коммуникативно-речевых способностей у детей с функциональными нарушениями зрения [Электронный ресурс]: Учебное пособие / Т. В. Шевырева, О. В. Дорошенко; ФГБОУ ВПО "Московский педагогический государственный

в) нормативно-правовые акты:

1. Приказ Минпросвещения России от 31.07.2020 № 373 «Об утверждении Порядка организации и осуществления образовательной деятельности по основным общеобразовательным программам – образовательным программам дошкольного образования» <https://mosmetod.ru/metodicheskoe-prostranstvo/shkola-dlya-vsekh/normativno-pravovaya-dokumentatsiya/npa-ovz.html>

2. Приказ Минобрнауки России от 9.11.2015 № 1309 «Об утверждении Порядка обеспечения условий доступности для инвалидов объектов и предоставляемых услуг в сфере образования, а также оказания им при этом необходимой помощи» <https://mosmetod.ru/metodicheskoe-prostranstvo/shkola-dlya-vsekh/normativno-pravovaya-dokumentatsiya/npa-ovz.html>

3. Письмо Минобрнауки России от 11.03.2016 № ВК-452/07 «О введении ФГОС ОБЗ» <https://mosmetod.ru/metodicheskoe-prostranstvo/shkola-dlya-vsekh/normativno-pravovaya-dokumentatsiya/npa-ovz.html>

4. Письмо Минобрнауки России от 19.02.2016 № 07-719 «О подготовке к введению ФГОС ОБЗ» <https://mosmetod.ru/metodicheskoe-prostranstvo/shkola-dlya-vsekh/normativno-pravovaya-dokumentatsiya/npa-ovz.html>

5. Письмо Минобрнауки России от 20.08.2014 № ВК-1748/07 «О государственной аккредитации образовательной деятельности по образовательным программам, адаптированным для обучения лиц с умственной отсталостью» <https://mosmetod.ru/metodicheskoe-prostranstvo/shkola-dlya-vsekh/normativno-pravovaya-dokumentatsiya/npa-ovz.html>

6. Приказ Минобрнауки России от 19.12.2014 № 1598 «Об утверждении федерального государственного образовательного стандарта начального общего образования обучающихся с ограниченными возможностями здоровья» <https://mosmetod.ru/metodicheskoe-prostranstvo/shkola-dlya-vsekh/normativno-pravovaya-dokumentatsiya/npa-ovz.html>

7. Приказ Минобрнауки России от 20.09.2013 № 1082 «Об утверждении Положения о психолого-медико-педагогической комиссии» <https://mosmetod.ru/metodicheskoe-prostranstvo/shkola-dlya-vsekh/normativno-pravovaya-dokumentatsiya/npa-ovz.html>

г) интернет-ресурсы:

1. Электронная библиотека МПГУ <http://elib.mpgu.info/login.php>

2. ЭБС «Университетская библиотека онлайн» <http://biblioclub.ru/>

3. ЭБС издательства «Лань» <https://e.lanbook.com/>

4. ЭБС «Юрайт» <https://www.biblio-online.ru/>

5. ЭБС eLIBRARY <https://elibrary.ru/defaultx.asp>

5.1.4. Рекомендации обучающимся по подготовке к государственному экзамену

Порядок проведения и программы государственной итоговой аттестации доводятся до сведения обучающихся всех форм обучения не позднее, чем за полгода до начала государственной итоговой аттестации. Студентам создаются необходимые для подготовки условия: проводятся обзорные лекции и консультации по вопросам утвержденной программы государственных экзаменов.

Подготовку к сдаче государственного экзамена необходимо начать с ознакомления с перечнем вопросов, выносимых на государственный экзамен.

При подготовке ответов необходимо пользоваться рекомендованной обязательной и дополнительной литературой, а также конспектами лекций. Во время подготовки к экзамену рекомендуется помимо лекционного материала, учебников, рекомендованной литературы просмотреть также выполненные в процессе обучения задания для индивидуальной и самостоятельной работы (решение практических задач, рефераты, эссе, контрольные работы,

домашние творческие задания). В процессе подготовки ответа на вопросы необходимо учитывать изменения, которые произошли в области оказания помощи лицам с ОВЗ. Обязательным является посещение консультаций и обзорных лекций, которые проводятся перед государственным экзаменом.

Рекомендации по работе с учебной литературой (конспектом).

1. Подготовьте необходимую информационно-справочную (словари, справочники) и рекомендованную научно-методическую литературу (учебники, учебные пособия) для получения исчерпывающих сведений по каждому экзаменационному вопросу.

2. Уточните наличие содержания и объем материала в лекциях и учебной литературе для раскрытия вопроса (беглый просмотр записей лекций или учебных пособий). Подготовка к раскрытию проблемы по разным источникам – залог глубокой и основательной подготовки.

3. Дополните конспекты недостающей информацией по отдельным аспектам, без которых невозможен полный ответ, используйте цветные, шрифтовые выделения, а также схемы, графики, таблицы – это помогает лучше запомнить материал.

4. Распределите весь материал на части с учетом их сложности, составьте график подготовки к экзамену, предусматривающий переключение с труда на отдых.

5. Внимательно прочтите материал конспекта, учебника или другого источника информации, с целью уточнений отдельных положений, структурирования информации, дополнения рабочих записей.

6. Повторно прочтите содержание вопроса, пропуская или бегло просматривая те части материала, которые были усвоены на предыдущем этапе.

7. Прочтите еще раз материал с установкой на запоминание. Запоминать следует не текст, а его смысл и его логику. В первую очередь необходимо запомнить термины, основные определения, понятия, законы, принципы, аксиомы, свойства изучаемых процессов и явлений, основные влияющие факторы, их взаимосвязи.

7. Многократное повторение материала с постепенным «сжиманием» его в объеме способствует хорошему усвоению и запоминанию.

9. В последний день подготовки к экзамену проговорите краткие ответы на все вопросы, а на тех, которые вызывают сомнения, остановитесь более подробно.

6. ВЫПУСКНАЯ КВАЛИФИКАЦИОННАЯ РАБОТА (ВКР)

6.1. Общая характеристика ВКР

Выпускная квалификационная работа является заключительным этапом проведения государственной итоговой аттестации и имеет своей целью систематизацию, обобщение и закрепление теоретических знаний, практических умений и профессиональных компетенций выпускника.

1. ВКР бакалавра представляет собой законченное исследование, в котором анализируется одна из проблем в области профессиональной деятельности, и должна отражать умение самостоятельно разрабатывать избранную тему и формулировать соответствующие рекомендации.

ВКР выполняется на тему, которая соответствует области, объектам и видам профессиональной деятельности по направлению подготовки.

2. Объект, предмет и содержание ВКР должны соответствовать направлению подготовки и профилю образовательной программы.

3. Тема ВКР, как правило, определяется тематикой ВКР, которая формируется преподавателями выпускающих кафедр. Перечень примерных тем ВКР утверждается на заседании кафедры. Тематика ВКР подлежит ежегодному обновлению и должна соответствовать как современному уровню развития науки, так и современным потребностям общественной практики и формироваться с учетом предложений работодателей по конкретному направлению подготовки.

4. Выпускник имеет право выбора темы из предложенной тематики ВКР.

5. ВКР может быть выполнена на тему, предложенную организацией-работодателем в соответствии требованиями стандарта по направлению подготовки и профилю.

При выборе темы выпускной квалификационной работы обучающийся должен руководствоваться:

- ее актуальностью для конкретного вида профессиональной деятельности;
- научными интересами кафедры;
- возможностью доступа и получения фактических данных о результатах деятельности объекта исследования и готовностью руководства предприятия к сотрудничеству с обучающимся;
- собственными приоритетами и интересами, связанными с последующей профессиональной деятельностью;
- наличием необходимого объема информации для выполнения ВКР.

Научно-исследовательская деятельность студентов в виде выпускной квалификационной работы помогает освоить различные формы научной деятельности, навыки эмпирического исследования и навыки решения практических педагогических и психологических проблем.

Выполняя выпускную квалификационную работу, студенты должны понять не только способы отбора, группировки и обобщения информации, но, прежде всего, научиться находить нерешенные проблемы изучаемой темы, спорные вопросы и подходы к отдельным вопросам, определять степень достоверности информации, содержащейся в изучаемой литературе, ее доказательность.

При выполнении студентом выпускной квалификационной работы должна быть решена конкретная научная задача, связанная с изучаемой проблемой, и в письменном виде представлены обоснование цели, гипотезы и методов, используемых в работе, описание хода работы и ее результатов. ВКР должна содержать реферативную часть, в которой на основе анализа литературы характеризуется состояние изучаемой проблемы.

Одной из задач научно-исследовательской деятельности является демонстрация студентом умений в области специальной педагогики. Решение этой задачи предполагает разработку или адаптацию методик педагогической и психологической диагностики, освоение методов и приемов психолого-педагогического консультирования, педагогической и психологической коррекции, профилактики. Целесообразным представляется сочетание в выпускной квалификационной работе реферативных, эмпирических и практических форм учебной и научной деятельности студента.

6.2. Требования к ВКР

6.2.1. Требования к структуре ВКР

Выпускная квалификационная работа должна содержать следующие структурные элементы и в следующем порядке:

- титульный лист и задание к выпускной квалификационной работе по форме;
- аннотации выпускной квалификационной работы на двух языках (русском и английском) объемом не более 150 слов каждая;
- содержание (играет роль оглавления);
- введение;
- основная часть;
- заключение;
- список литературы;
- приложения (при необходимости).

Содержание введения. Введение отражает основные характеристики научного исследования, это краткое, сжатое представление выпускной квалификационной работы. Оно не только привлекает внимание к предлагаемому труду, но и освещает его значимость, подчеркивает

имеющиеся достоинства, указывает на объем проделанной работы, обосновывает достоверность полученных результатов. Рекомендуемая последовательность изложения и содержание основных пунктов введения представлены в табл. 1.2.

Таблица 1

*Последовательность изложения основных характеристик
научного исследования*

| Характеристика исследования | Содержание |
|-----------------------------------------------------------------|-----------------------------------------------------------------------------------------------------------------------------------------------------------------------------------------------------------------------------------------|
| 1. Проблема исследования, ее актуальность для теории и практики | Вопрос или комплекс вопросов, отражающих противоречие между известным и неизвестным в объекте и предмете исследования, решение которых имеет практический или теоретический интерес, заключение о необходимости и важности исследования |
| 2. Объект и предмет исследования | Объект исследования – целостное явление или процесс. Предмет исследования – часть, сторона или отдельный аспект явления, отдельный этап процесса, факторы и условия их проявления и протекания |
| 3. Цель работы | Предполагаемый результат, который намерен выяснить (получить) автор исследования |
| 4. Задачи работы | Последовательные шаги на пути достижения цели работы, отражающие план исследования и помогающие дать наименования главам и параграфам работы |
| 5. Гипотеза | Гипотеза – это предположение, которое нужно подтвердить или опровергнуть в ходе исследования |
| 6. Методологическое основание исследования | Теоретические труды, научные подходы, концепции, теоретические положения, которые послужили основанием для организации исследования |
| 7. Описание методов исследования | Перечисление использованных организационных, эмпирических, аналитических методов |
| 8. Описание эмпирической базы и выборки исследования | Описание места, времени исследования, количества испытуемых, их возрастных и других социально-демографических характеристик |
| 9. Новизна результатов работы | Подчеркивание результатов, впервые полученных именно в представляемой работе |
| 10. Практическая значимость результатов работы | Подчеркивание конкретных недостатков или реально имеющихся сложностей практики, которые могут быть исправлены (предотвращены) с помощью полученных результатов |
| 11. Краткое описание структуры представляемой работы | Последовательное перечисление всех элементов работы, объем библиографического списка, количество иллюстраций и таблиц в основном тексте |

Введение включает: актуальность темы, степень изученности литературы, цель, задачи, объект и предмет исследования, гипотезу, методологическую основу исследования, методы исследования, экспериментальную базу и практическую значимость исследования. Все структурные единицы введения выделяют курсивом.

Основная часть работы должна состоять из теоретической и практической частей.

Теоретическая часть должна содержать теоретические вопросы по теме работы, написанные с использованием литературных источников. Большое значение имеют

правильная трактовка понятий, их точность и научность. Употребляемые термины должны быть общепринятыми, либо со ссылкой на авторов (на каждой странице теоретической части не менее одной-двух ссылок). Обязательным требованием к ВКР является ссылка на те первоисточники, которые студент описывает, анализирует, обобщает, сравнивает в тексте работы. В квадратных скобках указывают номер первоисточника в списке использованной литературы. При указании в основном тексте ссылки на страницу она также заключается в квадратные скобки, например: [24, с. 44].

В практической части описываются эмпирическое исследование и его результаты, а также выборка и методы, используемые в ходе исследования.

Содержание главы необходимо иллюстрировать таблицами, схемами, диаграммами и другими материалами, которые размещают по тексту работы или в виде приложений. На все иллюстрации должны быть ссылки в тексте. Иллюстрации (чертежи, графики, схемы, диаграммы) следует располагать непосредственно после текста, в котором они упоминаются впервые, нумерация сквозная по всей работе. Под иллюстрацией располагается номер (арабскими цифрами) и название (рис. 3).

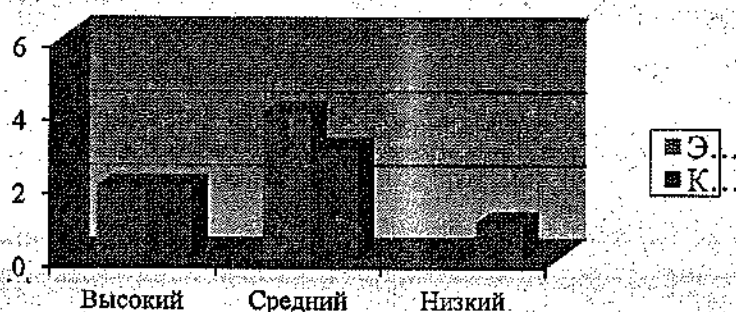


Рис. 3. Результаты исследования уровня сформированности коммуникативных умений у детей ЭГ и КГ

Цифровой материал должен оформляться в виде таблицы с номером (нумерация сквозная по всему тексту) и заголовком. Номер располагается в правом верхнем углу над заголовком таблицы после слова «Таблица».

Таблица 2

Перспективное планирование организованной образовательной деятельности по разделу «Формирование элементарных математических представлений»

| № п/п | Тема занятия | Содержание занятия | Дидактические игры и упражнения |
|-------|--------------|--------------------|---------------------------------|
| | | | |

При необходимости в тексте могут быть приведены перечисления, которые следует пронумеровать арабскими цифрами с точкой и печатать строчными буквами с абзачного отступа.

Пример

1. *Подготовительный этап.*
2. *Основной этап.*
3.

После двоеточия перечисления обозначаются следующим образом.

Пример

Существуют следующие виды тревожности:

- *подготовительный этап;*
- *основной этап.*

В конце каждой главы должны быть сформулированы выводы.

Примеры оформления библиографического списка литературы
(обратите внимание на расстановку знаков препинания)

Список используемой литературы

1. Абелева И.Ю. Речь о речи. Коммуникативная система человека. – М.: Логос, 2004. – 304 с.
2. Андреева Г.М. Социальная психология: учебник для высших учебных заведений. – 5-е изд., испр. И доп. – М.: Аспект Пресс, 2006. – 363 с.
3. Асмус Н.Г. Лингвистические особенности виртуального коммуникативного пространства: автореф. дис. ... канд. филол. наук. – Челябинск: Челябинский гос. ун-т, 2005. – 23 с.
4. Войскунский А.В. Метафоры Интернета // Вопросы философии. – 2001. - № 11. – С. 64-79.
5. Майерс Д.Дж. Социальная психология: интенсив. Курс. – 3-е междунар. Изд. – СПб.: Прайм-Еврознак: Нева; М.: ОЛМа-Пресс, 2000. – 510 с.

Ссылки на электронные ресурсы

1. Общие ресурсы по лингвистике и филологии: сайт Игоря Гаршина. – 2002 [Электронный ресурс]. Дата обновления: 05.10.2008. – URL: <http://katori.pochta.ru/linguistics/portals.html> (дата обращения: 05.10.2008).
2. Панасюк А.Ю. Имидж: определение центрального понятия в имиджелогии // Академия имиджелогии. – 2004. – 26 марта [Электронный ресурс]. URL: http://academim.org/art/pan1_2.html (дата обращения: 17.04.2008).

Отсылки к затекстовым ссылкам.

Отсылка к затекстовой ссылке заключается в квадратные скобки. Отсылка может содержать порядковый номер затекстовой ссылки в перечне затекстовых ссылок, имя автора (авторов), название документа, год издания, обозначение и номер тома, указание страниц. Сведения в отсылке разделяются запятой.

Отсылки оформляются единообразно по всему документу: или через указание порядкового номера затекстовой ссылки, или через указание фамилии автора (авторов) или названия произведения. Отсылка оформляется следующим образом: [10, с. 37] или [Карасик, 2002, с. 231], при наличии нескольких авторов — [Карасик, Дмитриева, 2005, с. 6-8].

Если у книги автор не указан (например, книга выполнена авторским коллективом, и указан только редактор), то в отсылке указывается название книги. Если название слишком длинное, то его можно сократить до двух первых слов, например, [Интерпретационные характеристики ..., 1999, с. 56].

Если в отсылке содержатся сведения о нескольких затекстовых ссылках, то группы сведений разделяются точкой с запятой: [13; 26; 27], [74, с. 16-17; 82, с. 26] или [Шаховский, 2008; Шейгал, 2007], [Леотович, 2007, с. 37; Слышкин, 2004, с. 35-38].

При последовательном расположении отсылок к одной и той же затекстовой ссылке вторую отсылку заменяют словами «Там же» или «Ibid.» (от «Ibidem») (для источников на языках с латинской графикой). Если источник сохраняется, но меняется страница, то к слову «Там же» добавляется номер страницы: [Там же. С. 24], [Ibid. P. 42].

Если текст цитируется не по первоисточнику, а по другому документу, то в начале отсылки приводят слова «Цит. По:», например, [Цит. По: 132, с. 14] или [Цит. По: Олянич, 2004, с. 39-40]. Если дается не цитата, а упоминание чьих-то взглядов, мыслей, идей, но все равно с опорой не на первоисточник, то в отсылке приводят слова «Приводится по:», например, [Приводится по: 108] или [Приводится по: Красавский, 2001]. Если необходимы страницы, их также можно указать: [Приводится по: 108, с. 27] или [Приводится по: Красавский, 2001, с. 111].

6.2.2. Требования к оформлению ВКР

Основными структурными элементами выпускной квалификационной работы являются: титульный лист, задание к выпускной квалификационной работе и содержание, содержание, введение, теоретическая часть, практическая часть, заключение, список использованной литературы, приложения. Теоретическая и практическая части работы оформляются в виде глав (с делением на параграфы). Титульный лист и содержание входят в общий объем работы, однако номера страниц на них не проставляются.

Примерный объем структурных элементов выпускной квалификационной работы

| Структурный элемент | Примерный объем ВКР |
|--------------------------|--------------------------------------|
| Титульный лист | 1 с. |
| Содержание | 1 с. |
| Введение | 5 – 7 с. |
| Теоретическая часть | 40 % от объема |
| Практическая часть | 60 % от объема |
| Заключение | 5 – 7 с. |
| Библиографический список | 5 – 7 с. (не менее 50 источников) |
| Итого | 60 с. (без приложений) |

К защите принимаются только сброшюрованные работы, выполненные с помощью компьютерного набора.

Текст выпускной квалификационной работы следует печатать на одной стороне листа стандартного формата А-4, через 1,5 интервала (размер шрифта 14 Times New Roman), соблюдая размеры полей: левое – 30 мм; правое – 15 мм; верхнее – 20 мм; нижнее – 20 мм), выравнивая по всей ширине страницы. Абзацный отступ – 1,25 см.

Все листы работы нумеруются внизу справа арабскими цифрами без точек; сквозная нумерация соблюдается по всему тексту (иллюстрации, таблицы, расположенные на отдельных листах, включаются в общую нумерацию страниц), номер страницы на титульном листе и содержании не проставляется, нумерация начинается с третьей страницы.

Каждую главу выпускной квалификационной работы следует начинать с новой страницы. Названия глав и другие заголовки в тексте следует располагать посередине строки без точки, заголовки первого уровня (**СОДЕРЖАНИЕ, ВВЕДЕНИЕ, ГЛАВЫ, ЗАКЛЮЧЕНИЕ, СПИСОК ЛИТЕРАТУРЫ, ПРИЛОЖЕНИЕ**) – размер шрифта 14 Times New Roman, полужирный, прописной. Заголовки второго уровня – размер шрифта 14 Times New Roman, полужирный, строчный. Расстояние между заголовками, а также заголовками и основным текстом должно составлять 2 интервала.

Оформление содержания выпускной квалификационной работы

ВВЕДЕНИЕ

ГЛАВА 1. ТЕОРЕТИЧЕСКИЕ ПОДХОДЫ К ПРОБЛЕМЕ ...

1.1. История вопроса (краткая история вопроса в современной психологии или обзор основных теоретических работ по проблеме исследования).

1.2. Понятие о... (рассмотрение основных понятий темы, классификаций, типологий).
Содержание параграфа может быть разделено на подпункты

1.2.1.

1.2.2.

1.3. Соотношение понятий или особенности проявления изучаемого явления (этот пункт всегда предполагает сопоставление, сравнение свойств, характеристик).

1.4. Критерии оценки ...

ГЛАВА 2. ЭМПИРИЧЕСКОЕ ИССЛЕДОВАНИЕ ...

2.1. Организация и методы исследования.

2.2. Исследование (свойств, характеристик)

ГЛАВА 3. ФОРМИРУЮЩИЙ ЭКСПЕРИМЕНТ

3.1. Цель, задачи, содержание формирующего эксперимента

3.2. Анализ результатов формирующего эксперимента

Заключение

Список литературы

Приложения

6.2.3. Требования к порядку выполнения ВКР

1. Координацию и контроль подготовки ВКР осуществляет руководитель из числа работников организации, являющийся, как правило, преподавателем кафедры.

2. Сообщения руководителей о ходе подготовки ВКР заслушиваются на заседании выпускающей кафедры. В отдельных случаях на заседание кафедры приглашаются студенты, работы которых выполняются с нарушением плана-графика или имеют существенные качественные недостатки.

3. Руководитель ВКР магистра, как правило, должен вести дисциплины соответствующего профиля, иметь ученую степень и (или) ученое звание либо обладать практическим опытом работы по направлению темы ВКР.

4. Руководители определяются выпускающими кафедрами из числа работников организации. В обязанности руководителя входит:

а) составление и выдача задания на ВКР;

б) заполнение плана-графика выполнения ВКР и контроль его выполнения (выполнение и контроль выполнения ВКР студентом, обучающимся по основным образовательным программам магистратуры, осуществляется в соответствии с его индивидуальным планом работы);

в) рекомендации по подбору и использованию источников и литературы по теме ВКР;

г) оказание помощи в разработке структуры (плана) ВКР;

д) консультирование студента по вопросам выполнения ВКР согласно установленному на семестр графику индивидуальных консультаций;

е) анализ текста ВКР и дача рекомендаций по его доработке (по отдельным главам (разделам), подразделам и в целом);

ж) консультирование (оказание помощи) в подготовке выступления и подборе наглядных материалов к защите (в т.ч. предварительной);

з) содействие в подготовке ВКР на внутривузовский или иной конкурс студенческих работ (при необходимости);

и) информирование о порядке и содержании процедуры защиты ВКР (в т.ч. предварительной), о требованиях к студенту;

к) составление письменного отзыва о ВКР, в котором отражается: актуальность ВКР; степень достижения целей ВКР; методической и практической новизны; наличие и значимость практических предложений и рекомендаций, сформулированных в ВКР; правильность оформления ВКР, включая оценку структуры, стиля, языка изложения, а также использования табличных и графических средств представления информации; обладание автором работы профессиональными знаниями, умениями и навыками; недостатки ВКР; рекомендация ВКР к защите.

5. Ответственность за руководство и организацию выполнения ВКР несет выпускающая кафедра и непосредственно руководитель.

6. За достоверность сведений, изложенных в ВКР, принятые решения и за правильность всех данных ответственность несет непосредственно студент – автор ВКР.

7. С целью оказания выпускнику специализированных консультаций по отдельным аспектам выполняемого исследования наряду с руководителем может быть назначен консультант ВКР.

8. Консультант назначается приказом директора Гуманитарного института на любом этапе выполнения ВКР по представлению зав. кафедрой, составленного на основании решения выпускающей кафедры.

Процедура защиты выпускной квалификационной работы

1. Выпускник защищает ВКР в государственной экзаменационной комиссии по защите ВКР (далее – комиссия), утверждаемой в соответствии с локальными актами университета.

2. Защита ВКР является последним по порядку испытанием государственной аттестации выпускников и проводится в соответствии с графиком учебного процесса утвержденным директором Гуманитарного института. Подготовленная и переплетенная ВКР представляется студентом на выпускающую кафедру за две недели до дня ее защиты по расписанию. Перенос сроков защиты ВКР оформляется приказом директора института.

3. Передача экземпляра ВКР для составления официального отзыва осуществляется выпускающей кафедрой.

4. ВКР вместе с заданием на ВКР, планом-графиком, отзывом руководителя должна быть сдана выпускающей кафедрой секретарю комиссии не позднее 12 часов рабочего дня, предшествующего дню защиты работы по расписанию.

5. Отрицательный отзыв руководителя ВКР и (или) оценка «неудовлетворительно» не влияет на допуск ВКР к защите. Оценку по результатам защиты ВКР выставляет комиссия.

6. Автор ВКР имеет право ознакомиться с отзывом руководителя о его работе до начала процедуры защиты.

7. Защита ВКР проводится на открытом заседании комиссии (за исключением защиты работ по закрытой тематике) с участием не менее двух третей ее состава.

8. Обязательные элементы процедуры защиты:

- выступление автора ВКР;

- оглашение отзыва руководителя секретарем комиссии.

9. Для сообщения по содержанию ВКР студенту отводится, как правило, не более 10 минут. При защите могут представляться дополнительные материалы, характеризующие научную и практическую ценность выполненной работы (печатные статьи по теме, документы, указывающие на практическое применение результатов работы и т.п.), использоваться технические средства для презентации материалов ВКР.

10. После оглашения отзыва и рецензий студенту должно быть предоставлено время для ответа на замечания, имеющиеся в отзыве.

11. Вопросы членов комиссии автору ВКР должны находиться в рамках ее темы и предмета исследования.

12. На открытой защите ВКР могут присутствовать все желающие, которые вправе задавать студенту вопросы по теме защищаемой работы. Общая продолжительность защиты ВКР студентом составляет, как правило, 0,5 часа.

13. Комиссия выставляет оценку за защиту ВКР на закрытом заседании.

14. Оценки по итогам защиты ВКР объявляется комиссией в день защиты после оформления в установленном порядке протокола заседания комиссии.

15. По результатам государственной итоговой аттестации выпускника комиссия принимает решение, которое оформляется протоколом, о присвоении ему (ей) квалификации по направлению подготовки (специальности) и о выдаче диплома о высшем профессиональном образовании (в том числе диплома с отличием).

16. После защиты секретарь комиссии сдает ВКР вместе с заданием, планом- графиком, рецензиями и отзывом руководителя на выпускающую кафедру.

17. Специалист выпускающей кафедры по акту предоставляет ВКР в архив ВлГУ, а отзывы и рецензии передаются в Гуманитарный институт, где вкладываются в личное дело выпускника.

7. ОЦЕНОЧНЫЕ МАТЕРИАЛЫ ДЛЯ ПРОВЕДЕНИЯ ГОСУДАРСТВЕННОЙ ИТОГОВОЙ АТТЕСТАЦИИ

7.1. Типовые контрольные задания или иные материалы, необходимые для оценки результатов освоения ОПОП

7.1.1. Примерный перечень вопросов, выносимых на государственный экзамен

1. Логопедия как наука о нарушениях речи, о методах их предупреждения, выявления и преодоления средствами специального обучения и воспитания.
2. Теоретико-методологические основы логопедии.
3. Основные педагогические принципы коррекции нарушений речи у детей в отечественной логопедии
4. Биологические и социальные факторы риска речевой патологии.
5. Клинико-педагогическая классификация речевых нарушений.
6. Психолого-педагогическая классификация нарушений речевого развития. Проблемы дальнейшего совершенствования классификации речевых нарушений.
7. Структура речевого дефекта. Системные последствия нарушения речи (Раскрыть на примере любого речевого нарушения).
8. Дислалия. Структура речевого дефекта. Классификации дислалий.
9. Основные этапы преодоления дислалии у детей.
10. Ринолалия. Структура речевого дефекта. Классификация ринолалий.
11. Особенности нарушений звукопроизношения при дислалии и ринолалии.
12. Особенности до- и послеоперационной коррекционной работы при ринолалии.
13. Дизартрия. Определение, причины формирования дефекта. Локализация поражения ЦНС при различных формах дизартрии. Основные клинические характеристики различных форм дизартрии.
14. Основные направления коррекционной психолого-педагогической работы при дизартрии.
15. Органические и функциональные нарушения голоса.
16. Коррекция голоса при органических и функциональных нарушениях: общие задачи и специальные приемы.
17. Патогенез клинических форм заикания. Приоритетные направления российской клинической школы в изучении заикания.
18. Невротическая форма заикания. Клиническая и психолого-педагогическая характеристика заикающихся, страдающих невротической формой заикания.
19. Неврозоподобная форма заикания. Клиническая и психолого-педагогическая характеристика заикающихся, страдающих неврозоподобной формой заикания.
20. Пути преодоления нарушений темпо-ритмической организации речи при заикании.
21. Психолого – педагогические системы комплексной реабилитации заикающихся дошкольников и младших школьников.
22. Психолого – педагогические системы комплексной реабилитации заикающихся подростков и взрослых.
23. Сенсорная алалия. Определение, структура речевого дефекта.
24. Структура речевого дефекта при моторной алалии. Специфика коммуникативной функции речи при моторной алалии. Течение моторной алалии.
25. Основные направления коррекционной психолого-педагогической работы при

моторной алалии.

26. Клиническая и психолого-педагогическая характеристика моторных форм афазии. Восстановительное обучение при моторных формах афазии. Основные задачи, методы, приемы.

27. Клиническая и психолого-педагогическая характеристика акустико-гностической и акстико-мнестической афазии. Восстановительное обучение, основные задачи, методы, приемы.

28. Клиническая и психолого-педагогическая характеристика динамической, семантической, амнестической афазии. Восстановительное обучение, основные задачи, методы, приемы.

29. Клиническая и психолого-педагогическая характеристика афазии у детей и подростков.

30. Дислексия. Симптоматика и классификации дислексий.

31. Основные направления коррекционного воздействия по преодолению нарушений письменной речи у младших школьников.

32. Функциональная система письма и ее нарушения.

33. Нарушения письма: дисграфия, дизорфография. Симптоматика дисграфии у младших школьников.

34. Психолого-педагогические аспекты готовности к обучению в школе детей с речевыми нарушениями.

35. Логопедическая работа с детьми с нарушением интеллекта.

36. Логопедическая работа при детском церебральном параличе.

37. Организация логопедической помощи в России.

38. Содержание психолого-педагогического обследования детей с нарушениями речи. Анализ материалов обследования.

39. Психолого-педагогическая дифференциация первичных и вторичных нарушений речи у детей.

40. Дифференциальная диагностика речевых нарушений сходных состояний.

41. Выявление специфических нарушений письменной речи у младших школьников.

42. Психолого-педагогическая характеристика детей с 1-2 уровнем ОНР.

43. Психолого-педагогическая характеристика детей с 3-4 уровнем ОНР.

44. Психолого-педагогическая характеристика дошкольников с ФФН.

45. Специфика обучения грамоте детей в школах V вида.

46. Логопедическая работа с детьми, имеющими ОНР.

47. Общие и специальные задачи физического воспитания детей с тяжелыми нарушениями речи.

48. Система развития речи на уроках в специальной (коррекционной) школе V вида.

49. Коррекционно-развивающая направленность уроков изобразительного искусства в специальной (коррекционной) общеобразовательной школе V вида.

50. Коррекционно-развивающая направленность уроков трудового обучения в специальной (коррекционной) общеобразовательной школе V вида.

51. Цель и задачи уроков литературы в специальной (коррекционной) общеобразовательной школе V вида.

52. Организация логопедической работы в детских лечебно-профилактических учреждениях.

53. Цель и задачи преподавания математики в специальной (коррекционной) общеобразовательной школе V вида.

54. Классификация методов обучения русскому языку в школе для детей с тяжелыми нарушениями речи.

55. Основные положения теории компенсации высших психических функций Л.С.Выготского.

56. Особенности развития мышления у лиц с нарушениями речи.
57. Основные этапы формирования речевой деятельности в онтогенезе.
58. Логопедическая работа при сенсорных нарушениях развития.
59. Логопедическая ритмика в системе комплексной реабилитации лиц с заиканием.
60. Технология организации логопедического обследования детей с различными речевыми расстройствами.

7.1.2. Примерный перечень заданий (задач), выносимых на государственный экзамен.

1. Подготовительный этап логопедической работы при дислалии. Цель, задачи, содержание логопедической работы при различных формах дислалии (примеры упражнений, лингвистического материала).
2. Этап формирования первичных произносительных умений и навыков. Цель, задачи, содержание логопедической работы.
3. Этап формирования коммуникативных умений и навыков. Цель, задачи, содержание логопедической работы.
4. Недостатки произношения звуков «Р» и «Рь» и приемы их постановки.
5. Организация и содержание логопедической по автоматизации и дифференциации звуков «Р» и «Рь» (примеры упражнений, лингвистического материала).
6. Недостатки произношения звуков «Л» и «Ль» и приемы их постановки.
7. Организация и содержание логопедической по автоматизации и дифференциации звуков «Л» и «Ль» (примеры упражнений, лингвистического материала).
8. Недостатки произношения свистящих звуков и приемы их постановки.
9. Организация и содержание логопедической по автоматизации и дифференциации свистящих звуков (примеры упражнений, лингвистического материала).
10. Недостатки произношения шипящих звуков и приемы их постановки.
11. Организация и содержание логопедической по автоматизации и дифференциации шипящих звуков (примеры упражнений, лингвистического материала).
12. Недостатки произношения заднеязычных звуков и приемы их постановки.
13. Организация и содержание логопедической по автоматизации и дифференциации заднеязычных звуков (примеры упражнений, лингвистического материала).
14. Дефекты озвончения и смягчения звуков и способы их коррекции.

7.1.3. Примерный перечень тем выпускных квалификационных работ

1. Коррекция грамматического строя речи у детей старшего дошкольного возраста с общим недоразвитием речи III уровня с помощью ТРИЗ-технологий
2. Использование мнемотехники как средства развития связной речи детей старшего дошкольного возраста с общим недоразвитием речи III уровня
3. Использование речедвигательных упражнений в обогащении глагольного словаря детей старшего дошкольного возраста с общим недоразвитием речи III уровня
4. Развитие словарного запаса у детей старшего дошкольного возраста с тяжелыми нарушениями речи посредством использования интеллектуальных карт
5. Коррекция нарушений слоговой структуры слова у старших дошкольников с общим недоразвитием речи III уровня посредством использования кругов Луллия
6. Развитие фонематических процессов у детей старшего дошкольного возраста с общим недоразвитием речи III уровня с использованием ЛЕГО-технологий
7. Совершенствование этикетной лексики у детей старшего дошкольного возраста с тяжелыми нарушениями речи
8. Развитие связной описательной речи у младших школьников с тяжелыми нарушениями речи посредством акватерапии
9. Развитие связной устной речи у учащихся младших классов специальной (коррекционной) общеобразовательной школы для детей с тяжелыми нарушениями речи

10. Развитие связной письменной речи при работе над изложением у учащихся 4 классов специальной (коррекционной) общеобразовательной школы для детей с тяжелыми нарушениями речи

11. Развитие навыка образования существительных посредством уменьшительно-ласкательных суффиксов у детей старшего дошкольного возраста с общим недоразвитием речи III уровня

12. Формирование навыка употребления грамматических категорий у детей старшего дошкольного возраста с общим недоразвитием речи III уровня с использованием дидактического пособия «Речевая дорожка»

13. Коррекция нарушений лексико-грамматической стороны речи у детей старшего дошкольного возраста с общим недоразвитием речи III уровня с использованием интерактивного панно

14. Формирование грамматического строя речи у старших дошкольников с общим недоразвитием речи III уровня с использованием дидактических игр

15. Развитие словаря синонимов у детей старшего дошкольного возраста с общим недоразвитием речи III уровня

7.2. Методические материалы, определяющие процедуры оценивания результатов освоения ОПОП

7.2.1. Процедура оценивания результатов сдачи государственного экзамена
Результаты экзамена оцениваются по следующим критериям:

Критерии оценки результатов экзамена (шкала оценивания)

| № | Критерии оценки результатов экзамена | Баллы |
|---|--------------------------------------------------------------------------------------------------------------------------------------------------------------|-------------------|
| 1 | Полнота ответов, свидетельствующая об уровне освоения знаний | от 0 до 50 баллов |
| 2 | Способность к решению проблемных вопросов, практических задач, рассмотрению конкретных ситуаций, свидетельствующая об уровне сформированных умений и навыков | от 0 до 20 баллов |
| 3 | Работа с основной и дополнительной литературой | от 0 до 5 баллов |
| 4 | Работа с основными нормативными документами в сфере профессиональной этики и специальной психологии | от 0 до 5 баллов |
| 5 | Уровень знания и освоения психодиагностических методик и принципов составления коррекционных программ | от 0 до 10 баллов |
| 6 | Уровень общей культуры, навыков аргументации, научной речи, умения вести дискуссию | от 0 до 10 баллов |
| | Сумма баллов | 100 |

Шкала соотношения баллов и оценок

| Оценка | Количество баллов |
|-------------------------|-------------------|
| «2» неудовлетворительно | 0-60 |
| «3» удовлетворительно | 61-73 |
| «4» хорошо | 74-90 |
| «5» отлично | 91-100 |

Также учитывается умение выпускником четко и логично излагать ответ, отвечать на вопросы.

Отметка «отлично» ставится, если:

знания студента отличаются глубиной и содержательностью, им дается полный исчерпывающий ответ, как на основные вопросы билета, так и на дополнительные;

студент свободно владеет научными понятиями;

логично и доказательно раскрывает проблему, предложенную в билете;

ответ не содержит фактических ошибок и характеризуется глубиной, полнотой, уверенностью студента;

ответ иллюстрируется примерами;

студент демонстрирует умение вести научную дискуссию.

Отметка «хорошо» ставится, если:

знания студента имеют достаточный содержательный уровень, однако отличаются слабой структурированностью;

содержание билета раскрывается студентом, однако имеются неточности при ответе на дополнительные вопросы;

в ответе имеют место несущественные фактические ошибки, которые студент способен исправить самостоятельно, благодаря наводящему вопросу;

недостаточно раскрыта проблема по одному из вопросов билета;

недостаточно логично построено изложение вопроса;

ответ прозвучал недостаточно уверенно, студент не свободно владеет материалом.

Отметка «удовлетворительно» ставится, если:

знания студента имеют фрагментарный характер, отличаются поверхностностью и малой содержательностью;

содержание билета раскрыто слабо, имеются неточности при ответе на основные вопросы билета:

программный материал в основном излагается, но допущены фактические ошибки;

студент не может обосновать закономерности и принципы, объяснить факты;

нарушена логика изложения, отсутствует осмысленность представляемого материала;

не отвечает или отвечает неправильно на дополнительный вопрос;

не знает ответа на один из вопросов билета.

Отметка «неудовлетворительно» ставится, если:

обнаружено незнание или непонимание студентом сущностной части сдаваемой дисциплины;

допускаются существенные фактические ошибки, которые студент не может исправить самостоятельно;

на большую часть дополнительных вопросов по содержанию экзамена студент затрудняется дать ответ или не дает верных ответов;

не знает ответ на основной вопрос билета.

На основании представленных критериев формируется итоговая оценка полноты формирования компетенций (форма оценочного листа представлена в приложении 1).

7.2.2. Процедура оценивания результатов защиты ВКР.

Студент допускается к защите ВКР на основании:

- личного заявления студента;
- решения кафедры (прокол заседания)
- приказа ректора о закреплении темы ВКР и назначении научного руководителя;
- окончания теоретического курса обучения в соответствии с графиком учебного процесса;
- выпускной квалификационной работы в одном экземпляре (печатная и электронная версии);
- задания на выпускную квалификационную работу;
- график заседаний ГЭК по защите ВКР;
- график предэкзаменационных консультаций;

- расписания заседаний ГЭК по защите ВКР;
- отзывы научного руководителя о выполненной выпускной квалификационной работе (с оценкой);
- справки о внедрении (при наличии);
- сертификатов об участии в НПК, список публикаций (при наличии);
- краткий отчет на предмет заимствования (справка из программы «антиплагиат.влгу»);
- заключения комиссии по проверке на объем заимствования.

ВКР оценивается комиссией на основании следующих критериев.

Описание показателей и критериев оценивания компетенций, шкалы оценивания

Схема формирования итоговой оценки при защите выпускной квалификационной работы магистра направления 44.03.03. – Специальное (дефектологическое) образование

| Характеристика работы | | Баллы | |
|-----------------------------------------------------------|---------------------------------------------------------------------------------------------------------------------------------------------------------------------------------------------------------------------------------------------------------------------|-------------|--|
| 1. Оценка работы по формальным критериям | | | |
| 1.1. | Использование литературы (достаточное количество актуальных источников, достаточность цитирования, использование нормативных документов, научной и справочной литературы) | 0-5 | |
| 1.2. | Соответствие ВКР «Регламенту оформления ВКР по основным профессиональным образовательным стандартам высшего образования ВлГУ» и методическим указаниям кафедры | 0-5 | |
| ВСЕГО БАЛЛОВ | | 0-10 | |
| 2. Оценка работы по содержанию | | | |
| 2.1. | Введение содержит следующие обязательные элементы: - актуальность темы и практическая значимость работы; - цель ВКР, соответствующая заявленной теме; - круг взаимосвязанных задач, определенных поставленной целью; - объект исследования; - предмет исследования. | 0-5 | |
| 2.2. | Содержательность и глубина проведенного теоретического исследования поставленной проблемы | 0-10 | |
| 2.3. | Грамотное и содержательное исследование, описанное в эмпирической части работы, качественная и количественная обработка данных, глубина проведенного анализа полученных результатов | 0-20 | |
| 2.4. | Содержательность рекомендаций автора по применению полученных результатов и оптимизации психических процессов и развитию личности, устранению психологических проблем в деятельности индивида или группы, выявленных по результатам проведенного анализа. | 0-15 | |
| 2.5. | Оригинальность и практическая значимость предложений и рекомендаций | 0-5 | |
| ВСЕГО БАЛЛОВ | | 0-55 | |
| 3. Оценка защиты выпускной квалификационной работы | | | |

| | | | |
|---------------------|---------------------------------------------------------------------------------------------------------------------------------------------------------------------------------------------------------------------|-------------|--|
| 3.1. | Качество доклада (структурированность, полнота раскрытия решенных задач для достижения поставленной цели, аргументированность выводов, включая графическое представление теоретического и эмпирического материала) | 0-5 | |
| 3.2. | Качество и использование презентационного материала (информативность, соответствие содержанию доклада, наглядность, достаточность) | 0-5 | |
| 3.3. | Ответы на вопросы комиссии (полнота, глубина, оригинальность мышления) | 0-25 | |
| ВСЕГО БАЛЛОВ | | 0-35 | |
| СУММА БАЛЛОВ | | 100 | |

Критерии оценивания студента на защите выпускной квалификационной работы

| Оценка | Требования к знаниям |
|-----------------------|-------------------------------------------------------------------------------------------------------------------------------------------------------------------------------------------------------------------------------------------------------------------------------------------------------------------------------------------------------------------------------------------------------------------------------------------------------------------------------------------------------------------------------------------------------------------------------------------------------------------------------------------------------------------------------------------------------------------------------------------------|
| «Отлично» | <p>Работа выполнена в срок, оформление, структура и стиль работы соответствуют требованиям. Работа выполнена самостоятельно, присутствуют собственные обобщения, заключения и выводы. Сделаны практические предложения, рассчитан эффект от рекомендуемых мероприятий. Использовано оптимальное количество литературы и источников по теме работы. Автор работы владеет методикой исследования. Тема работы раскрыта полностью.</p> <p>Выступление выстроено логично и последовательно, четко отражает результаты исследования. При защите даны правильные и обоснованные ответы на вопросы, отвечающий свободно ориентируется в тексте работы, убедительно защищает свою точку зрения.</p> |
| «Хорошо» | <p>Работа выполнена в срок, в оформлении, структуре и стиле работы нет грубых ошибок. Работа выполнена самостоятельно, присутствуют собственные обобщения, заключения и выводы, даны практические рекомендации, указан предполагаемый эффект от их внедрения. Используются основная литература и источники по теме работы, работа может иметь некоторые недостатки в проведенном исследовании в изучении источников. Тема работы в целом раскрыта.</p> <p>Выступление выстроено логично и последовательно, достаточно хорошо отражает результаты исследования. При защите отвечающий дает правильные ответы на большинство вопросов, хорошо ориентируется в тексте работы, достаточно обосновано защищает свою точку зрения.</p> |
| «Удовлетворительно» | <p>Работа выполнена с нарушениями графика, в оформлении, структуре и стиле работы есть недостатки. Работа выполнена самостоятельно, присутствуют собственные обобщения, заключения и выводы, носящие общий характер. Даны практические рекомендации, но эффект от их внедрения не назван, либо не подкреплён расчетом. Литература и источники по теме работы использованы в недостаточном объеме, их анализ слабый или вовсе отсутствует. Тема работы раскрыта не полностью.</p> <p>Выступление выстроено не вполне последовательно с нарушением логики, недостаточно четко отражает результаты исследования. При защите ответы на вопросы даны неуверенно или допущены ошибки, отвечающий не может убедительно защищать свою точку зрения.</p> |
| «Неудовлетворительно» | <p>Значительная часть работы является заимствованным текстом и носит несамостоятельный характер. Содержание работы не соответствует ее теме. При написании работы не были использованы современные источники и литература. Оформление работы не соответствует требованиям.</p> <p>В докладе отсутствует логика и последовательность, не приведены результаты исследования. Отвечающий не ориентируется в тексте работы, при защите допускает грубые фактические ошибки при ответах на поставленные вопросы</p> |

или вовсе не отвечает на них.

Шкала соотношения баллов и оценок

| Оценка | Количество баллов |
|-------------------------|-------------------|
| «2» неудовлетворительно | 0-60 |
| «3» удовлетворительно | 61-73 |
| «4» хорошо | 74-90 |
| «5» отлично | 91-100 |

На основании указанных выше критериев формируется итоговая оценка по ВКР.

8. ПРИЛОЖЕНИЯ

Приложение 1

Образец экзаменационного билета.

Министерство образования и науки Российской Федерации
Федеральное государственное бюджетное образовательное учреждение высшего образования
«Владимирский государственный университет
имени Александра Григорьевича и Николая Григорьевича Столетовых»
(ВлГУ)

2015 / 2016 учебный год

Кафедра «Психология личности и специальная педагогика»

ЭКЗАМЕНАЦИОННЫЙ БИЛЕТ № 1

По дисциплине Логопедия

Для студентов 4 курса

Специальность / направление Специальное (дефектологическое) образование

1. Технология коррекции сигматизмов и парасигматизмов свистящих звуков.
2. Выявление специфических нарушений чтения у младших школьников.
3. Логопедия – интегративная область знаний о человеке.

Зав. кафедрой _____

Филатова О.В.

Образец заявления на выбор темы ВКР.

Заведующему кафедрой _____
«Психологии личности и специальной _____
педагогике» О.В. Филатовой _____
от студента гр. КП-118 _____
Зайцевой Анастасии Игоревны _____

(ФИО полностью)

дом. адрес: _____
моб. телефон: _____
эл. почта: _____

ЗАЯВЛЕНИЕ

Прошу назначить руководителем выпускной квалификационной работы

Д.п.н., профессора Иванова Андрея Сергеевича
(ученая степень, звание, ФИО)

и закрепить тему Формирование эмоционально-оценочной лексики у детей старшего дошкольного возраста с общим недоразвитием речи

(подпись)

« ____ » _____ 20 ____ г.

Образец задания на выполнение ВКР.

Министерство науки и высшего образования Российской Федерации
 Федеральное государственное бюджетное образовательное учреждение
 высшего образования
 «Владимирский государственный университет
 имени Александра Григорьевича и Николая Григорьевича Столетовых»
 (ВлГУ)

УТВЕРЖДАЮ
 Заведующий кафедрой _____
 « _____ » _____ 20 ____ г.

ЗАДАНИЕ

НА ВЫПУСКНУЮ КВАЛИФИКАЦИОННУЮ РАБОТУ

Студенту Михайловой Анне Юрьевне

1. Тема ВКР Обучение грамоте детей старшего дошкольного возраста с тяжелыми нарушениями речи с использованием методики Н.А. Зайцева

утверждена приказом по университету № _____ от _____

2. Срок сдачи студентом законченной ВКР: _____

3. Исходные данные к ВКР _____

4. Содержание расчетно-пояснительной записки (перечень подлежащих разработке вопросов)

1) Проанализировать психолого-педагогическую (общую и специальную), методическую, лингвистическую и психолингвистическую литературу по проблеме исследования;

2) Подобрать методы экспериментального обследования готовности детей старшего дошкольного возраста с тяжелыми нарушениями речи к обучению грамоте;

3) Разработать комплекс занятий по обучению грамоте детей старшего дошкольного возраста с ТНР с использованием методики Зайцева

5. Перечень графического материала (с указанием обязательных чертежей/слайдов)

Диаграммы (20 шт.)

Дата выдачи задания _____

Руководитель _____ /Иванов И.С./

подпись

Задание принял к исполнению _____ /Михайлова А.Ю./

подпись студента

Форма отзыва научного руководителя на ВКР.

ОТЗЫВ

научного руководителя о выпускной квалификационной работе студента кафедры «Психология личности и специальная педагогика» Гуманитарного института ВЛГУ группы КП-118 Михайловой Анны Юрьевны на тему: «Обучение грамоте детей старшего дошкольного возраста с тяжелыми нарушениями речи с использованием методики Н.А. Зайцева»
Научный руководитель Иванов А.С., д.п.н., профессор

1. Актуальность темы исследования.
2. Степень самостоятельности и способности автора выпускной квалификационной работы к исследовательской деятельности: у автора дипломного исследования в достаточной мере развиты умения и навыки поиска необходимой информации, обобщения и анализа материала, а также умение делать выводы на основе проанализированных материалов.
3. Оценка деятельности выпускника в период выполнения выпускной квалификационной работы (степень добросовестности, работоспособности, ответственности, аккуратности и т.д.): в период работы над дипломным исследованием Михайловой А.Ю. проявила себя как исполнительный, инициативный студент, ответственно относящийся к порученной работе.
4. Степень грамотности в изложении материала (логичность, последовательность, аргументированность и т.д.): все материалы исследования изложены логично, все параграфы, введение и заключение взаимосвязаны и подчинены цели исследования.
5. Возможность использования результатов исследования в научно-практической деятельности: материалы исследования представляют широкое поле для дальнейшей научно-исследовательской и практической деятельности.
6. Общее заключение по выпускной квалификационной работе: работа соответствует требованиям, предъявляемым к выпускным квалификационным работам, и может быть оценена на отлично.

« » 201_ г.

Иванов А.С.

подпись

Форма рецензии на ВКР.

Рецензия

на выпускную квалификационную работу
студента кафедры «Психология личности и специальная педагогика»
Гуманитарного института ВЛГУ группы КП-118

Михайловой Анны Юрьевны

на тему: «Обучение грамоте детей старшего дошкольного возраста с тяжелыми нарушениями речи с использованием методики Н.А. Зайцева»

1. Актуальность темы выпускной квалификационной работы для определенной сферы деятельности. Кратко (1 -2 предложения) укажите актуальность темы работы. Она указана вами во введении к ВКР.

2. Оценка качества дипломной работы:

А) Общая оценка: соразмерность глав и параграфов выпускной квалификационной работы, логика изложения материала, наличие выводов автора в каждой структурной ее части, использование профессиональной терминологии, наличие приложений, иллюстраций (рисунков, таблиц, диаграмм) и т.д.;

Б) По I главе ВКР: уровень научного стиля изложения теоретической части, умение грамотно сформулировать свое мнение по исследуемой проблеме;

В) По II главе ВКР: глубина и качество анализа практических материалов, правильность сделанных выводов;

Г) По III главе ВКР: возможность использовать на практике рекомендации; предложения по рассматриваемой теме.

Д) Общая заключительная оценка: достоинства и недостатки дипломной работы.

Е) Оценка работы рецензентом;

Фамилия И. О. рецензента, должность, научная степень, подпись, печать организации.

Программу государственной итоговой аттестации составил к.пед.н., доцент Ухина Н.А.

(ФИО, должность, подпись)

Рецензент медицинский психолог ГКУЗ ВО ОПБ №1 Семенова Ю.В.

(место работы, должность, ФИО, подпись)

Программа рассмотрена и одобрена на заседании кафедры «Психология личности и специальная педагогика»

Протокол № 11 от 23.06.21 года

Заведующий кафедрой О.В. Филатова

(ФИО, подпись)

Рабочая программа рассмотрена и одобрена

на заседании учебно-методической комиссии направления 44.03.03 – Специальное (дефектологическое) образование

Протокол № 11 от 23.06.21 года

Председатель комиссии О.В. Филатова

(ФИО, должность, подпись)