

Министерство науки и высшего образования Российской Федерации  
Федеральное государственное бюджетное образовательное учреждение  
высшего образования  
«Владимирский государственный университет имени Александра  
Григорьевича и Николая Григорьевича Столетовых»

УТВЕРЖДАЮ  
Заведующий кафедрой

  
\_\_\_\_\_ Филатова О.В.

« 19 » \_\_\_\_\_ 06 \_\_\_\_\_ 2019

**МЕТОДИЧЕСКИЕ УКАЗАНИЯ ПО ПОДГОТОВКЕ, ОФОРМЛЕНИЮ  
И ЗАЩИТЕ ВЫПУСКНОЙ КВАЛИФИКАЦИОННОЙ РАБОТЫ**

Направление подготовки 44.03.03 специальное (дефектологическое) образование

Профиль/программа подготовки Логопедия

Уровень высшего образования Бакалавр

Владимир 2019

## Содержание

|       |   |    |
|-------|---|----|
| I.    | Общие положения .....   | 3  |
| II.   | Порядок подготовки выпускной квалификационной работы студентом .....            | 7  |
| III.  | Научное руководство .....   | 10 |
| IV.   | Порядок утверждения и изменения темы выпускной квалификационной работы .....    | 12 |
| V.    | Промежуточная аттестация при подготовке выпускной квалификационной работы ..... | 12 |
| VI.   | Представление выпускной квалификационной работы .....                           | 13 |
| VII.  | Рецензирование выпускной квалификационной работы .....                          | 14 |
| VIII. | Защита выпускной квалификационной работы .....                                  | 14 |
| IX.   | Требования к структуре выпускной квалификационной работы .....                  | 15 |
| X.    | Методические указания для оформления выпускной квалификационной работы .....    | 21 |
| XI.   | Критерии оценки .....   | 25 |

## **I. ОБЩИЕ ПОЛОЖЕНИЯ**

1.1. Защита выпускной квалификационной работы является формой государственной итоговой аттестации по направлению 44.03.03 – Специальное (дефектологическое) образование .

1.2. Подготовка и защита выпускной квалификационной работы показывает степень сформированности у студента умений и навыков проводить самостоятельное законченное исследование, свидетельствующее об усвоении студентом теоретических знаний и выработке практических навыков, позволяющих решать профессиональные задачи, соответствующие требованиям государственного образовательного стандарта высшего профессионального образования по направлению 44.03.03 – Специальное (дефектологическое) образование .

1.3. Требования к выполнению выпускной квалификационной работы

Требования к выполнению выпускной квалификационной работы студентов определяет Федеральный государственный стандарт высшего образования (ФГОС).

В соответствии с ФГОС, предъявляющим требования к результатам образования в области научно-исследовательской деятельности, бакалавр должен участвовать в проведении психолого-педагогических исследований на основе профессиональных знаний и применения педагогических технологий, изучать научную информацию, отечественный и зарубежный опыт по тематике исследования, применять стандартные методики, обрабатывать данные с использованием стандартных пакетов программного обеспечения (ФГОС высшего образования по направлению подготовки 44.03.03 – Специальное (дефектологическое) образование). Выпускная квалификационная работа интегрирует все компетенции выпускника, поэтому ее выполнение возможно при овладении студентами всеми компетентностями, заложенными в подготовку бакалавра.



## Формируемые компетенции

### Профессиональные компетенции

| Код компетенции | Результаты освоения ООП<br><i>Содержание компетенций</i>  | Перечень планируемых результатов<br>обучения   |
|-----------------|---|--|
| ПК-1            | способностью к рациональному выбору и реализации коррекционно-образовательных программ на основе личностно-ориентированного и индивидуально-дифференцированного подходов к лицам с ограниченными возможностями здоровья   | <p><b>Знать:</b> коррекционно-образовательные программы по работе с лицами, имеющими различные нарушения психофизического развития</p> <p><b>Уметь:</b> осуществлять рациональный выбор и реализовывать коррекционно-образовательные программы</p> <p><b>Владеть:</b> технологиями коррекционно-педагогической работы в условиях реализации коррекционно-образовательной программы с учетом личностно-ориентированного и индивидуального подхода к лицам с ОВЗ</p>   |
| ПК-2            | готовностью к организации коррекционно-развивающей образовательной среды, выбору и использованию методического и технического обеспечения, осуществлению коррекционно-педагогической деятельности в организациях образования, здравоохранения и социальной защиты | <p><b>Знает и понимает:</b> основные требования коррекционно-развивающей среды</p> <p><b>Умеет:</b> организовать коррекционно-развивающую среду, обеспечивающую социализацию лиц с ОВЗ</p> <p><b>Владеет:</b> технологиями социализации лиц с ОВЗ</p>  |
| ПК-3            | готовностью к планированию образовательно-коррекционной работы с учетом структуры нарушения, актуального состояния и потенциальных возможностей лиц с ограниченными возможностями здоровья  | <p><b>Знает и понимает:</b> структуру нарушений, психолого-педагогическую характеристику лиц с нарушениями речевого развития, основные подходы к планированию образовательно-коррекционной работы с лицами с нарушениями речевого развития, виды планирования в образовательно-коррекционной работе.</p> <p><b>Умеет:</b> оценить структуру нарушений, активное состояние и потенциальные возможности лиц с нарушениями интеллектуального развития; осуществлять рациональный выбор и реализовывать все виды планирования образовательно-коррекционной работы с лицами с нарушениями речевого развития</p> <p><b>Владеет:</b> способностью соотносить структуру нарушений с актуальным состоянием и потенциальными возможностями лиц с нарушениями речевого развития</p> |
| ПК-4            | способностью к организации, совершенствованию и анализу собственной образовательно-коррекционной деятельности   | <p><b>Знает и понимает:</b> основы организации, планирования коррекционно-педагогической деятельности учителя-логопеда</p> <p><b>Умеет:</b> планировать, организовать и совершенствовать коррекционно-педагогическую деятельности учителя-логопеда</p> <p><b>Владеет:</b> способностью к планированию, организации и совершенствованию собственной коррекционно-педагогической деятельности</p>  |
| ПК-5            | способностью к проведению психолого-педагогического   | <p><b>Знает и понимает:</b> сущность психолого-педагогического обследования лиц с ОВЗ,</p>   |

|      |   |  |
|------|---|--|
|      | <p>обследования лиц с ограниченными возможностями здоровья, анализу результатов комплексного медико-психолого-педагогического обследования лиц с ограниченными возможностями здоровья на основе использования клинико-психолого-педагогических классификаций нарушений развития</p> | <p>параметры оценки и способы анализа результатов комплексного обследования лиц с ОВЗ, сущность комплексного обследования</p> <p><b>Умеет:</b> организовать и провести психолого-педагогическое обследование лиц с ОВЗ с учетом их возрастных, индивидуальных и психофизических особенностей, анализировать результаты медико-психолого-педагогического обследования лиц с ОВЗ, в том числе и для осуществления дифференциальной диагностики</p> <p><b>Владеет:</b> навыками организации и проведения психолого-педагогического обследования лиц с ОВЗ с целью уточнения типа нарушения, способностью сбора, систематизации и анализа данных, полученных в ходе медико-психолого-педагогического обследования лиц с ОВЗ</p>  |
| ПК-6 | <p>способностью осуществлять мониторинг достижения планируемых результатов образовательно-коррекционной работы</p>  | <p><b>Знает и понимает</b> технологию проведения динамического наблюдения за ходом коррекционно-развивающего воздействия с целью оценки его эффективности</p> <p><b>Умеет:</b> организовать, провести динамическое наблюдение за ходом коррекционно-развивающей работы и оценить ее эффективность</p> <p><b>Владеет:</b> способностью проводить динамическое наблюдение за ходом коррекционно-развивающего воздействия с целью оценки его эффективности</p>  |
| ПК-7 | <p>готовностью к психолого-педагогическому сопровождению семей лиц с ограниченными возможностями здоровья и взаимодействию с ближайшим заинтересованным окружением</p>  | <p><b>Знает и понимает:</b> основы психолого-педагогического сопровождения лиц с ОВЗ, основные подходы к оказанию консультативной помощи лицам с ОВЗ, их родственникам и педагогам по проблемам обучения, развития, семейного воспитания, жизненного и профессионального самоопределения</p> <p><b>Умеет:</b> организовать взаимодействие с общественными организациями и семьями лиц с ОВЗ в условиях психолого-педагогического сопровождения процессов социализации и профессионального самоопределения лиц с ОВЗ, оказывать консультативную помощь лицам с ОВЗ, их родственникам и педагогам по проблемам обучения, развития, семейного воспитания, жизненного и профессионального самоопределения</p> <p><b>Владеет:</b> навыками психолого-педагогического сопровождения лиц с ОВЗ, технологией оказания консультативной помощи лицам с ОВЗ, их родственникам и педагогам по проблемам обучения, развития, семейного воспитания, жизненного и профессионального самоопределения</p> |

Бакалавр должен быть подготовлен к постановке проблемы исследования, обработке, анализу, систематизации психолого-педагогической информации по теме исследования,



определению задач, планов и программ исследования, подбору методов и методик, организации эмпирического исследования, анализу и интерпретации данных, подготовке научных отчетов, обзоров публикаций по изучаемой теме.

Выпускная квалификационная работа студентов является формой творческого отчета за пройденный этап обучения, выявляет способности студентов к самостоятельному решению конкретных научно-исследовательских и прикладных задач. Выполнением выпускной квалификационной работы руководит научный руководитель студента. Он организует и обеспечивает полноту решения поставленных перед студентом задач, ритмичность работы и своевременность завершения ее этапов, соответствие предлагаемых решений современному состоянию науки. Считается, что студент, не представивший в установленный срок ВКР или не защитивший ее, имеет академическую задолженность. Требования к ее выполнению определяется выпускающей кафедрой. Тематика ВКР разрабатывается преподавателями выпускающей кафедры и доводится до сведения студентов. Конкретная формулировка темы и план ее разработки студент определяет по согласованию с научным руководителем.

При выполнении выпускной квалификационной работы студент имеет право выбора темы и научного руководителя. Однако целесообразно продолжить изучение ранее выбранной темы, над которой студент уже работал, чтобы обеспечить преемственность учебной и научно-исследовательской работы в течение всех лет обучения.

Подготовка выпускной квалификационной работы может представлять собой последовательную научную и практическую разработку темы, представляющей интерес для студента и его руководителя, и носить преемственный характер. В то же время ВКР может быть независима от научно-исследовательских работ, которые студенты готовят в процессе всего учебного периода, могут быть независимы друг от друга и выполняться под научным руководством других преподавателей. Распределение заданий по выполнению выпускных квалификационных работ по годам обучения определяется учебным планом.

Научно-исследовательская деятельность студентов в виде выпускной квалификационной работы помогает освоить различные формы научной деятельности, навыки эмпирического исследования и навыки решения практических педагогических и психологических проблем.

Выполняя выпускную квалификационную работу, студенты должны понять не только способы отбора, группировки и обобщения информации, но, прежде всего, научиться находить нерешенные проблемы изучаемой темы, спорные вопросы и подходы к отдельным вопросам, определять степень достоверности информации, содержащейся в изучаемой литературе, ее доказательность.

При выполнении студентом выпускной квалификационной работы должна быть решена

конкретная научная задача, связанная с изучаемой проблемой, и в письменном виде представлены обоснование цели, гипотезы и методов, используемых в работе, описание хода работы и ее результатов. ВКР должна содержать реферативную часть, в которой на основе анализа литературы характеризуется состояние изучаемой проблемы.

Одной из задач научно-исследовательской деятельности является демонстрация студентом умений в области специальной педагогики и логопедии. Решение этой задачи предполагает разработку или адаптацию методик психолого-педагогической диагностики, освоение методов и приемов коррекционно-развивающей работы, профилактики нарушений развития. Целесообразным представляется сочетание в выпускной квалификационной работе реферативных, эмпирических и практических форм учебной и научной деятельности студента.

1.4. Выпускная квалификационная работа должна свидетельствовать о способности и умении автора:

- решать практические задачи на основе применения теоретических знаний;
- вести поиск и обработку информации из различных видов источников (как печатных, так и электронных);
- делать обоснованные выводы по результатам проведенного исследования;
- излагать материал грамотно и логично, с соблюдением правил цитирования и указанием ссылок на работы других авторов;
- грамотно иллюстрировать работу с помощью рисунков и таблиц.

1.5. Подготовка выпускной квалификационной работы проводится студентом на протяжении всего срока обучения (включая предварительный этап). Предполагается промежуточная аттестация студента по подготовке выпускной квалификационной работы.

1.6. Контроль написания выпускной квалификационной работы осуществляется научным руководителем, а также учебной частью в отношении вопросов, связанных с промежуточной аттестацией студентов.

## **II. ПОРЯДОК ПОДГОТОВКИ ВЫПУСКНОЙ КВАЛИФИКАЦИОННОЙ РАБОТЫ СТУДЕНТОМ**

2.1. Выпускная квалификационная работа должна быть связана с решением задач того вида (видов) деятельности, к которой готовится студент (научно-исследовательской, коррекционной, преподавательской и т.д.).

2.2. Тематика выпускной квалификационной работы должна быть направлена на решение профессиональных задач в области специального (дефектологического) образования.

2.3. Студент выполняет выпускную квалификационную работу под руководством



научного руководителя из числа преподающих во Владимирском государственном университете им. А.Г. и Н.Г. Столетовых (ВлГУ) преподавателей.

2.4. Студент несет ответственность за качество и своевременную сдачу выпускной квалификационной работы и иных документов, указанных в пунктах 2.6-2.9 данного Положения.

2.5. В рамках подготовки выпускной квалификационной работы в обязанности студента входит:

- уделять достаточное количество времени подготовке выпускной квалификационной работы, рационально планируя и распределяя иную самостоятельную учебную нагрузку, связанную с обучением по программе бакалавриата;
- разработать, согласовать с научным руководителем и впоследствии соблюдать план подготовки выпускной квалификационной работы;
- заблаговременно согласовывать даты и время встреч с научным руководителем;
- занимать активную позицию при подготовке выпускной квалификационной работы, в том числе своевременно информировать научного руководителя и обращаться за советом в случае возникновения содержательных затруднений или иных обстоятельств (например, продолжительное заболевание), препятствующих качественному выполнению промежуточной аттестационной или итоговой выпускной квалификационной работы;
- представлять научному руководителю выполненные письменно главы или промежуточные варианты выпускной квалификационной работы для комментариев и обсуждения в рамках сроков, установленных в утвержденном плане подготовки;
- заблаговременно представить научному руководителю законченный вариант выпускной квалификационной работы, учитывая, что у руководителя должно быть не менее одной недели для того, чтобы проверить выполненную работу, а у студента не менее одной недели для того, чтобы учесть все замечания и внести соответствующие изменения;
- соблюдать правила профессиональной этики, как при проведении необходимых исследований, так и при оформлении текста выпускной квалификационной работы;
- уважать права интеллектуальной собственности всех людей, принимавших участие или оказывавших помощь в подготовке выпускной квалификационной работы;
- соблюдать сроки сдачи выпускной квалификационной работы и иных документов, указанные в пунктах 2.5. – 2.8. и Приложении 1 настоящего Положения;
- официально сдавать выпускную квалификационную работу в учебную часть



Гуманитарного института ВлГУ только после утверждения окончательного варианта научным руководителем.

2.6. Студент не позднее установленных учебной частью Гуманитарного института ВлГУ сроков должен представить предполагаемому научному руководителю:

- тему выпускной квалификационной работы,
- проект краткой аннотации выпускной квалификационной работы,
- а также план подготовки выпускной квалификационной работы с указанием контрольных сроков представления научному руководителю ее глав или промежуточных вариантов.

Краткая аннотация выпускной квалификационной работы включает в себя обоснование целесообразности разработки выбранной темы, формулировку научной или практической проблемы, изучению которой будет посвящена работа, указание цели и задач исследования, его объекта и предмета, а также краткую характеристику этапов исследования и его методологического аппарата. Объем аннотации не должен превышать 200 слов.

2.7. Заявление студента об утверждении темы выпускной квалификационной работы и назначении научного руководителя, подписанное предполагаемым научным руководителем (см. Приложение 2), должно быть представлено в учебную часть Гуманитарного института ВлГУ (далее ГУМИ ВлГУ) не позднее установленных учебной частью Гуманитарного института ВлГУ сроков. К заявлению прилагается утвержденная и подписанная научным руководителем краткая аннотация выпускной квалификационной работы.

2.8. Отчет о ходе выполнения выпускной квалификационной работы, подписанный научным руководителем, должен быть представлен в учебную часть ГУМИ ВлГУ не позднее установленных учебной частью Гуманитарного института ВлГУ сроков.

2.9. Выпускная квалификационная работа представляется в учебную часть в сроки, установленные приказом директора ГУМИ ВлГУ (не позднее 30 дней до даты публичной защиты, установленной в приказе декана).

### **III. НАУЧНОЕ РУКОВОДСТВО**

3.1. Назначение научного руководителя осуществляется приказом директора по результатам рассмотрения учебной частью ГУМИ ВлГУ заявления студента об утверждении темы выпускной квалификационной работы бакалавра.

3.2. Один преподаватель может быть руководителем не более десяти ВКР.

3.3. В обязанности научного руководителя входит:

- помощь в формулировании темы выпускной квалификационной работы и разработке плана работы над ней;
- осуществление систематических консультаций со студентом по проблематике работы, в том числе проведение не менее двух встреч в течение обучения;
- помощь в выборе методологии исследования и обосновании ее применимости для решения поставленных в работе задач;
- консультирование студента по подбору источников литературы и фактического первичного и/или вторичного материала;
- консультирование студента в части соблюдения требований профессиональной этики и контроль соблюдения этих требований, как при проведении исследований, так и при оформлении текста выпускной квалификационной работы;
- контроль над ходом выполнения работы в соответствии с утвержденным планом, а также информирование студента в случае, если качество выполняемой работы, а также несоблюдение установленных сроков подготовки могут привести к недопуску выпускной квалификационной работы студента к аттестации;
- соблюдение согласованных со студентом сроков проведения консультаций и предоставления комментариев и замечаний по письменно переданным студентом главам или промежуточным вариантам выпускной квалификационной работы;
- изучение предварительного варианта выпускной квалификационной работы и предоставление студенту подробных замечаний и комментариев;
- контроль качества допускаемой к аттестации выпускной квалификационной работы, в том числе утверждение окончательного варианта работы перед его официальной сдачей студентом в учебную часть ГУМИ ВлГУ;
- в случае обращения студента предоставление консультации по подготовке к устной защите выпускной квалификационной работы, в том числе предоставление замечаний и комментариев по презентационным материалам, предназначенным для демонстрации во время устного доклада;
- осуществление промежуточной аттестации студента;
- предоставление письменного отзыва на выпускную квалификационную работу не позднее 3 дней до назначенной даты публичной защиты;
- уважение прав интеллектуальной собственности студента в случае использования результатов исследования в публикациях, научных докладах и т.д.

Научный руководитель имеет право:

- выбрать удобную для него и студента форму организации взаимодействия, в том



числе согласовать разработанный студентом план подготовки выпускной квалификационной работы и установить периодичность личных встреч или иных контактов;

- по результатам каждой встречи требовать, чтобы студент подготовил и согласовал с ним краткое резюме полученных рекомендаций и намеченных дальнейших шагов по подготовке работы;
- требовать, чтобы студент внимательно относился к полученным рекомендациям и являлся на встречи подготовленным;
- отказаться от научного руководства в случае невозможности контроля над качеством работы и ходом ее выполнения по вине студента, в том числе, если студент не проявляет инициативу и не встречается с научным руководителем или систематически срывает сроки и некачественно выполняет согласованные с научным руководителем задачи. В этом случае, научный руководитель должен незамедлительно подать соответствующее заявление в свободной форме в учебную часть ГУМИ ВлГУ, которая, в свою очередь, должна официально поставить об этом студента в известность;
- при выставлении оценки за выпускную квалификационную работу принять во внимание соблюдение студентом контрольного срока сдачи отчета о ходе выполнения выпускной квалификационной работы, а также выполнение согласованных с научным руководителем планов подготовки соответствующих работ;
- не допустить выпускную квалификационную работу к аттестации, если к сдаче представлена работа неудовлетворительного качества, в том числе содержащая существенные содержательные или методологические ошибки, грубо нарушающая требования профессиональной этики. В случае недопуска работы к аттестации научный руководитель должен представить в учебную часть ГУМИ ВлГУ письменное заявление не позднее, чем за три дня до защиты. Недопущенная научным руководителем к аттестации выпускная квалификационная работа не подлежит направлению на рецензирование и автоматически снимается с устной защиты;
- номинировать выпускную квалификационную работу на участие в конкурсе в соответствии с Положением «О конкурсе ГУМИ ВлГУ на лучшую выпускную квалификационную работу». Соответствующая запись должна быть сделана в листе оценки научным руководителем выпускной квалификационной работы.

#### **IV. ПОРЯДОК УТВЕРЖДЕНИЯ И ИЗМЕНЕНИЯ ТЕМЫ ВЫПУСКНОЙ КВАЛИФИКАЦИОННОЙ РАБОТЫ**

- 4.1. Студент имеет право самостоятельного выбора темы выпускной квалификационной работы для представления ее на утверждение ГУМИ ВлГУ.
- 4.2. На рассмотрение ГУМИ ВлГУ выносится заявление студента об утверждении темы выпускной квалификационной работы (с указанием ее перевода на английский язык), а также краткая аннотация, подписанные предполагаемым научным руководителем. Срок сдачи заявления утверждается ГУМИ ВлГУ и указан в пункте 2.7. настоящего Положения.
- 4.3. Не позднее срока, установленного учебной частью ГУМИ ВлГУ, по результатам рассмотрения представленных в соответствии с п. 4.2. заявления студента и краткой аннотации учебная часть ГУМИ ВлГУ утверждает тему выпускной квалификационной работы и рекомендует для назначения кандидатуру научного руководителя (см. п. 3.1).
- 4.4. Изменение темы выпускной квалификационной работы осуществляется по заявлению студента, подписанного научным руководителем, и после соответствующего обсуждения и утверждения учебной частью ГУМИ ВлГУ.
- 4.5. В исключительных случаях студент может подать письменное заявление о смене научного руководителя, указав соответствующие причины. Решение об изменении научного руководителя принимается учебной частью ГУМИ ВлГУ по результатам рассмотрения заявления студента и оформляется приказом дирекции.
- 4.6. В случае если научный руководитель отказался от руководства ввиду невозможности контроля качества выполняемой работы по вине студента, студент должен в течение двух недель после получения официального уведомления от учебной части ГУМИ ВлГУ представить в учебную часть новое заявление об утверждении темы выпускной квалификационной работы и назначении нового научного руководителя. Решение об изменении научного руководителя принимается учебной частью ГУМИ ВлГУ и оформляется приказом директора ГУМИ ВлГУ.
- 4.7. Уточнение окончательной формулировки темы выпускной квалификационной работы и смена научного руководителя не допускается после срока, установленного ГУМИ ВлГУ.

#### **V. ПРОМЕЖУТОЧНАЯ АТТЕСТАЦИЯ ПРИ ПОДГОТОВКЕ ВЫПУСКНОЙ КВАЛИФИКАЦИОННОЙ РАБОТЫ**

- 5.1. Промежуточная аттестация студента по подготовке выпускной квалификационной работы осуществляется на основании представления студентом в учебную часть отчета о ходе выполнения выпускной квалификационной работы с подписью научного



руководителя.

5.2. Отчет о ходе выполнения выпускной квалификационной работы должен содержать:

- краткое введение в проблематику выпускной квалификационной работы. В том числе обоснование актуальности выбранной темы, формулировку изучаемой проблемы, определение объекта и предмета исследования, постановку цели и задач выпускной квалификационной работы, объяснение планируемого вклада студента в разработку изучаемой темы;
- краткое описание источников информации, как для теоретической, так и для практической части, а также методологию анализа данных;
- характеристику практической части выпускной квалификационной работы. В том числе необходимо ясно указать, какой объем запланированной работы уже проделан на момент составления отчета, к каким результатам это привело, и какую работу еще предстоит сделать с тем, чтобы достичь цели выпускной квалификационной работы;
- прогноз практической значимости работы;
- краткое изложение структуры выпускной квалификационной работы.
- Объем отчета не должен составлять более 3 страниц. Описание практической части выпускной квалификационной работы должно составлять не менее половины объема отчета.

## VI. ПРЕДСТАВЛЕНИЕ ВЫПУСКНОЙ КВАЛИФИКАЦИОННОЙ РАБОТЫ

6.1. Выпускная квалификационная работа представляется в учебную часть в сроки, указанные в п. 2.8. данного Положения, в печатном переплетенном виде в 3 экземплярах, а также в электронном виде на компакт-диске. Пересылка работы по электронной почте не допускается.

При этом **только два экземпляра** содержат титульный лист с указанием фамилий студента и научного руководителя, а также заявление о соблюдении профессиональной этики при написании выпускной квалификационной работы по форме. Один из подписанных фамилией студента экземпляров работы должен быть представлен в учебную часть в твердом переплете.

6.2. После представления выпускной квалификационной работы в учебную часть в нее не могут быть внесены никакие изменения.

6.3. При нарушении сроков и порядка представления выпускной квалификационной работы студент может быть не допущен к защите.

6.4. В случае представления научным руководителем выпускной квалификационной

работы заявления о недопуске работы к аттестации. Работа не направляется на рецензирование и студент не допускается к защите.

## **VII. РЕЦЕНЗИРОВАНИЕ ВЫПУСКНОЙ КВАЛИФИКАЦИОННОЙ РАБОТЫ**

7.1. Работы, допущенные к аттестации научным руководителем, в обязательном порядке проходят внешнее рецензирование.

7.2. Рецензента назначает учебная часть ГУМИ ВлГУ из числа преподавателей других вузов или специалистов данного профиля, занятых в практических видах деятельности в других организациях.

7.3. На рассмотрение рецензенту передается анонимный экземпляр выпускной квалификационной работы, не содержащий упоминаний имен студента и его научного руководителя.

7.4. В обязанности рецензента входит:

- проверка представленной на рецензирование выпускной квалификационной работы, в том числе на предмет наличия нарушений профессиональной этики;
- предоставление письменного отзыва на выпускную квалификационную работу по форме не позднее 3 дней до назначенной даты публичной защиты.

7.5. Рецензент имеет право в соответствии с Положением «О конкурсе ГУМИ ВлГУ на лучшую выпускную квалификационную работу» номинировать выпускную квалификационную работу на участие в конкурсе. Соответствующая запись должна быть сделана в листе оценки рецензентом выпускной квалификационной работы по форме.

## **VIII. ЗАЩИТА ВЫПУСКНОЙ КВАЛИФИКАЦИОННОЙ РАБОТЫ**

8.1. Защита выпускной квалификационной работы происходит на открытом заседании. Ход защиты оформляется протоколом, который утверждается членами Государственной экзаменационной комиссии (ГЭК).

8.2. Дата защиты устанавливается приказом директора ГУМИ ВлГУ.

8.3. Защита выпускной квалификационной работы включает в себя устный доклад студента, ответы на вопросы членов оценочной комиссии, комментарии членов комиссии и заключительное слово студента, содержащее ответ на замечания и пожелания, высказанные членами комиссии во время защиты.

8.4. Доклад студента должен сопровождаться презентационными материалами, предназначенными для всеобщего просмотра (презентация Microsoft PowerPoint). Общая продолжительность устного доклада не может превышать 20 минут.

8.5. В докладе студента обязательно должны быть отражены следующие вопросы:



- название выпускной квалификационной работы;
  - актуальность темы выпускной квалификационной работы;
  - цели и задачи работы;
  - структура выпускной квалификационной работы;
  - теоретический фундамент исследования, т.е. систематизированные теоретические знания, явившиеся результатом критического изучения литературы и лежащие в основе аналитической части выпускной квалификационной работы;
  - краткое описание методов сбора и анализа информации;
  - основные результаты, полученные студентом;
  - теоретическая и практическая значимость полученных студентом результатов;
  - значение проведенного исследования и полученных результатов для развития собственной карьеры.
86. По итогам защиты каждый член комиссии заполняет оценочный лист по форме, детализирующий критерии оценки устной защиты. Каждый из заполненных оценочных листов учитывается при выставлении итоговой оценки.
87. Итоговая оценка за выпускную квалификационную работу выставляется ГЭК по итогам защиты выпускной квалификационной работы с учетом оценок, выставленных научным руководителем и рецензентом, а также результатов проверки выпускной квалификационной работы на предмет соответствия требованиям настоящего Положения.
88. Итоговая оценка за выпускную квалификационную работу выставляется по шкале «отлично», «хорошо», «удовлетворительно» или «неудовлетворительно».
89. Выставленная итоговая оценка является окончательной и пересмотру не подлежит.
- 8.10. В случае получения оценки «неудовлетворительно» или в случае, если работа не была допущена к защите, студент может быть допущен к повторной защите на следующий год с соблюдением общего порядка подготовки и защиты выпускной квалификационной работы.
- 8.11. Повторная защита может происходить не позднее, чем через пять лет после прохождения студентом государственной итоговой аттестации впервые.

## **IX. ТРЕБОВАНИЯ К СТРУКТУРЕ ВЫПУСКНОЙ КВАЛИФИКАЦИОННОЙ РАБОТЫ**

- 9.1. Выпускная квалификационная работа должна содержать следующие структурные элементы и в следующем порядке:
- титульный лист и задание к выпускной квалификационной работе по форме;
  - заявление о соблюдении профессиональной этики при написании выпускной

квалификационной работы по форме (только для двух подписанных именем студента экземпляров работы);

- аннотации выпускной квалификационной работы на двух языках (русском и английском) объемом не более 150 слов каждая;
- содержание (играет роль оглавления);
- введение;
- основная часть;
- заключение;
- список литературы;
- приложения (при необходимости).

Основными структурными элементами выпускной квалификационной работы являются: титульный лист, задание к выпускной квалификационной работе и содержание, содержание, введение, теоретическая часть, практическая часть, заключение, список использованной литературы, приложения. Теоретическая и практическая части работы оформляются в виде глав (с делением на параграфы). Титульный лист и содержание входят в общий объем работы, однако номера страниц на них не проставляются.

Таблица 1.1

*Примерный объем структурных элементов выпускной квалификационной работы*

| Структурный элемент      | Примерный объем ВКР                  |
|--------------------------|--------------------------------------|
| Титульный лист           | 1 с.                                 |
| Содержание               | 1 с.                                 |
| Введение                 | 5 – 7 с.                             |
| Теоретическая часть      | 40 % от объема                       |
| Практическая часть       | 60 % от объема                       |
| Заключение               | 5 – 7 с.                             |
| Библиографический список | 5 – 7 с.<br>(не менее 50 источников) |
| <b>Итого</b>             | 60 с. (без приложений)               |

**Содержание введения.** Введение отражает основные характеристики научного исследования, это краткое, сжатое представление выпускной квалификационной работы. Оно не только привлекает внимание к предлагаемому труду, но и освещает его значимость,



подчеркивает имеющиеся достоинства, указывает на объем проделанной работы, обосновывает достоверность полученных результатов. Рекомендуемая последовательность изложения и содержание основных пунктов введения представлены в табл. 1.2.

Таблица 1.2

*Последовательность изложения основных характеристик  
научного исследования*

| Характеристика исследования                                     | Содержание  |
|---|---|
| 1. Проблема исследования, ее актуальность для теории и практики | Вопрос или комплекс вопросов, отражающих противоречие между известным и неизвестным в объекте и предмете исследования, решение которых имеет практический или теоретический интерес, заключение о необходимости и важности исследования |
| 2. Объект и предмет исследования                                | Объект исследования – целостное явление или процесс. Предмет исследования – часть, сторона или отдельный аспект явления, отдельный этап процесса, факторы и условия их проявления и протекания  |
| 3. Цель работы  | Предполагаемый результат, который намерен выяснить (получить) автор исследования  |
| 4. Задачи работы  | Последовательные шаги на пути достижения цели работы, отражающие план исследования и помогающие дать наименования главам и параграфам работы  |
| 5. Гипотеза   | Гипотеза – это предположение, которое нужно подтвердить или опровергнуть в ходе исследования  |
| 6. Методологическое основание исследования                      | Теоретические труды, научные подходы, концепции, теоретические положения, которые послужили основанием для организации исследования   |
| 7. Описание методов исследования                                | Перечисление использованных организационных, эмпирических, аналитических методов  |
| 8. Описание эмпирической базы и выборки исследования            | Описание места, времени исследования, количества испытуемых, их возрастных и других социально-демографических характеристик   |
| 9. Новизна результатов работы                                   | Подчеркивание результатов, впервые полученных именно в представляемой работе  |
| 10. Практическая значимость результатов работы                  | Подчеркивание конкретных недостатков или реально имеющихся сложностей практики, которые могут быть исправлены (предотвращены) с помощью полученных результатов  |
| 11. Краткое описание структуры представляемой работы            | Последовательное перечисление всех элементов работы, объем библиографического списка, количество иллюстраций и таблиц в основном тексте   |

В.В. Краевский [6, с. 70], обобщая основные характеристики научного исследования, предлагает представить их в виде вопросов:

**Проблема исследования:** что надо изучить из того, что ранее в науке не было

изучено?

**Тема:** как назвать аспект изучаемой проблемы?

**Актуальность:** почему эту проблему нужно изучать сейчас и в выбранном автором аспекте?

**Объект:** что рассматривается?

**Предмет:** какие присущие отношения, части, характеристики, аспекты и функции объекта будут рассмотрены?

**Цель:** какое знание предполагается получить, каким видится результат еще до его получения?

**Задачи:** что нужно сделать, чтобы достичь цели?

**Гипотеза:** что не очевидно в объекте, что исследователь видит в нем такого, чего не замечают другие?

**Новизна результатов:** что сделано из того, что другими не было сделано, какие результаты получены впервые?

**Значение для науки:** в какие концепции, отрасли науки вносятся изменения, направленные на развитие науки и пополняющие ее содержание?

**Ценность для практики:** какие конкретные недостатки практики можно исправить с помощью полученных в ходе исследования результатов?

## 9.2. Порядок выполнения выпускной квалификационной работы

Выполнение выпускной квалификационной работы предполагает несколько взаимосвязанных этапов. Недостаточное внимание или пренебрежение любым из них неминуемо влечет за собой снижение общего качества выполняемой работы.

**Этап 1 – подготовительный.** На подготовительном этапе студент выбирает тему, которую согласует с научным руководителем, затем она утверждается на заседании кафедры. Далее определяются цели, задачи, структура работы, составляется календарный план выполнения работы.

**Этап 2 – теоретический.** На этом этапе студент выполняет следующие виды работ: составляет библиографический список, собирает, анализирует, обобщает теоретический материал по теме исследования, обосновывает актуальность проблемы исследования. Определяет основные рабочие понятия, центральные теоретические положения, формулирует гипотезу исследования.

**Этап 3 – методический.** На методическом этапе подбираются и обосновываются методы и методики исследования, составляется план (программа) эмпирического исследования, готовится необходимый инструментарий, проводится пилотажное



исследование.

**Этап 4 – эмпирический.** На эмпирическом этапе студент реализует составленную и апробированную программу исследования, собирает данные.

**Этап 5 – аналитический.** На аналитическом этапе обсуждаются полученные данные, выполняется их качественный и количественный анализ, обобщение и интерпретация результатов, формулируются выводы о подтверждении или неподтверждении гипотезы и рекомендации по результатам исследования.

**Этап 6 – оформительский.** На этом этапе студент окончательно оформляет работу, сдает ее для оценки и написания отзыва научным руководителем, рецензирования внешним экспертом, готовит доклад для защиты выполненной работы и демонстрационный материал (схемы, рисунки, таблицы, презентации).

Совместная работа студента и научного руководителя строится на основе самостоятельной работы студента. Руководитель оказывает помощь в планировании и организации самостоятельной работы, дает рекомендации по выбору основной литературы, планированию констатирующих и формирующих экспериментов. Ответственность за содержание и качество выпускной квалификационной работы, точность полученных результатов несет студент-исполнитель.

Теоретическая глава содержит обзор основных этапов развития научной мысли и практического опыта по решаемой проблеме на основе изучения научной литературы зарубежных и отечественных авторов по теме исследования. Как правило, теоретическая часть работы представлена одной главой, разделенной на параграфы. Прежде чем описывать особенности теоретической главы, важно указать, что выпускные квалификационные работы могут быть основаны на разных **типах исследования**.

**Теоретическое исследование** – исследование, в котором проводится обзор, обсуждается и сопоставляются точки зрения, критически анализируется научная литература. В то же время в таком исследовании могут присутствовать и собственные теоретические положения автора, направленные на решение поставленной проблемы. Этот авторский вклад в теорию решаемой проблемы, ее новое, оригинальное видение и составляет основу теоретического исследования.

**Эмпирическое исследование** – исследование, основанное на реальных фактах, полученных самим автором. Осуществляя такое исследование, автор наблюдает, измеряет, тестирует, фиксирует, качественно и количественно описывает различные проявления психики, а затем дает детальный анализ, описание и интерпретацию полученных данных и делает выводы относительно исследуемой проблемы.

Существуют два вида эмпирического исследования. При *описательном*

(констатирующем) исследовании опытным путем находят факты, которые раскрывают исследуемое явление либо уточняют, расширяют представления о конкретном явлении. В этом случае в выводах констатируется, уточняется, дополняется информация, полученная на основе исследования.

*Объяснительное* исследование включает в себя не только описание изучаемого явления, но и выяснение причинно-следственных зависимостей, взаимосвязей между полученными фактами. Как правило, объяснительное исследование опирается на математико-статистические методы.

Эмпирическое исследование может содержать формирующее, корректирующее, развивающее или другое воздействие. В таком исследовании работа проводится в несколько этапов. Первоначально исследуется исходный уровень развития признака или какого-либо свойства психики, что является начальным моментом для воздействия. Далее следует этап воздействия, формирования, коррекции исследуемого качества или свойства психики. На заключительном этапе качество исследуют повторно (тем же набором методов и методик) и сравнивают различия, свидетельствующие об эффективности формирования, воздействия или коррекции. В этом случае также применяются математико-статистические методы.

9.3. Введение содержит пронумерованные названия глав и параграфов выпускной квалификационной работы, с указанием номеров страниц (пример приведен ниже в разделе X).

9.4. Введение содержит:

- обоснование выбора темы выпускной квалификационной работы и ее актуальность;
- формулировку цели и задач исследования;
- определение объекта и предмета исследования;
- краткий обзор литературы по теме, позволяющий определить положение работы в общей структуре публикаций по данной теме;
- характеристику методологического аппарата исследования;
- формулировку основных вопросов и гипотез исследования;
- обоснование теоретической и практической значимости результатов исследования;
- краткую характеристику структуры работы.

9.5. Основная часть работы состоит из двух глав, содержание которых должно точно соответствовать и полностью раскрывать заявленную тему работы, поставленные задачи и сформулированные вопросы исследования. Главы основной части должны включать в себя:

- критический обзор научной литературы по теме исследования, включающий в себя



теоретические концепции, модели и результаты проведенных другими авторами эмпирических исследований, с обязательным обсуждением полученных ранее результатов и предполагаемым вкладом автора в изучение проблемы;

- описание проведенной автором аналитической работы, включая методику и инструментарий исследования;
- изложение основных результатов исследования и их обсуждение.

9.6. Заключение отражает обобщенные результаты проведенного исследования в соответствии с поставленной целью и задачами исследования, а также раскрывает значимость полученных результатов. При этом оно не может подменяться механическим повторением выводов по отдельным главам. Заключение не должно составлять более 2 страниц.

9.7. Список литературы оформляется в соответствии с примерами в разделе X.

9.8. В приложения включаются материалы, имеющие дополнительное справочное или документально подтверждающее значение, но не являющиеся необходимыми для понимания содержания выпускной квалификационной работы, например, копии документов, выдержки из отчетных материалов, отдельные положения из инструкций и правил, статистические данные. Приложения не должны составлять более 1/3 общего объема выпускной квалификационной работы.

## **X. МЕТОДИЧЕСКИЕ УКАЗАНИЯ ДЛЯ ОФОРМЛЕНИЯ ВЫПУСКНОЙ КВАЛИФИКАЦИОННОЙ РАБОТЫ**

10.1. К защите принимаются только сброшюрованные работы, выполненные с помощью компьютерного набора.

10.2. Требования к оформлению выпускной квалификационной работы

Текст выпускной квалификационной работы следует печатать на одной стороне листа стандартного формата А-4, через 1,5 интервала (размер шрифта 14 Times New Roman), соблюдая размеры полей: левое – 30 мм; правое – 15 мм; верхнее – 20 мм; нижнее – 20 мм), выравнивая по всей ширине страницы. Абзацный отступ – 1,25 см.

Все листы работы нумеруются внизу справа арабскими цифрами без точек; сквозная нумерация соблюдается по всему тексту (иллюстрации, таблицы, расположенные на отдельных листах, включаются в общую нумерацию страниц), номер страницы на титульном листе и содержании не проставляется, нумерация начинается с третьей страницы.

Каждую главу выпускной квалификационной работы следует начинать с новой страницы. Названия глав и другие заголовки в тексте следует располагать по середине

строки без точки, заголовки первого уровня (**СОДЕРЖАНИЕ, ВВЕДЕНИЕ, ГЛАВЫ, ЗАКЛЮЧЕНИЕ, СПИСОК ИСПОЛЬЗОВАННОЙ ЛИТЕРАТУРЫ, ПРИЛОЖЕНИЕ**) – размер шрифта 14 Times New Roman, полужирный, прописной. Заголовки второго уровня – размер шрифта 14 Times New Roman, полужирный, строчный. Расстояние между заголовками, а также заголовками и основным текстом должно составлять 2 интервала.

Введение включает: актуальность темы, степень изученности литературы, цель, задачи, объект и предмет исследования, гипотезу, методологическую основу исследования, методы исследования, экспериментальную базу и практическую значимость исследования. Все структурные единицы введения выделяют курсивом.

Основная часть работы должна состоять из теоретической и практической частей.

Теоретическая часть должна содержать теоретические вопросы по теме работы, написанные с использованием литературных источников. Большое значение имеют правильная трактовка понятий, их точность и научность. Употребляемые термины должны быть общепринятыми, либо со ссылкой на авторов (на каждой странице теоретической части не менее одной-двух ссылок). Обязательным требованием к ВКР является ссылка на те первоисточники, которые студент описывает, анализирует, обобщает, сравнивает в тексте работы. В квадратных скобках указывают номер первоисточника в списке использованной литературы. При указании в основном тексте ссылки на страницу она также заключается в квадратные скобки, например: [24, с. 44].

В практической части описываются эмпирическое исследование и его результаты, а также выборка и методы, используемые в ходе исследования.

Содержание главы необходимо иллюстрировать таблицами, схемами, диаграммами и другими материалами, которые размещают по тексту работы или в виде приложений. На все иллюстрации должны быть ссылки в тексте. Иллюстрации (чертежи, графики, схемы, диаграммы) следует располагать непосредственно после текста, в котором они упоминаются впервые, нумерация сквозная по всей работе. Под иллюстрацией располагается номер (арабскими цифрами) и название (рис. 3.5).



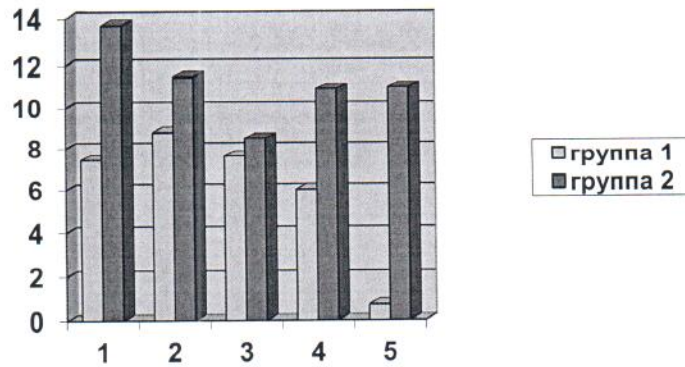


Рис. 1. Выраженность факторов риска в семьях подростков 1-й и 2-й групп: 1 – социально-экономические факторы риска; 2 – медико-санитарные факторы риска; 3 – социально-демографические факторы риска; 4 – социально-психологические факторы риска; 5 – криминальные факторы риска

*Рис. 1 Пример оформления иллюстрации*

Цифровой материал должен оформляться в виде таблицы с номером (нумерация сквозная по всему тексту) и заголовком. Номер располагается в правом верхнем углу над заголовком таблицы после слова «Таблица».

При необходимости в тексте могут быть приведены перечисления, которые следует нумеровать арабскими цифрами с точкой и печатать строчными буквами с абзацного отступа.

Пример

1. *Подготовительный этап.*
2. *Основной этап.*
3. ....

После двоеточия перечисления обозначаются следующим образом.

Пример

Существуют следующие виды тревожности:

- *подготовительный этап;*
- *основной этап.*

В конце каждой главы должны быть сформулированы выводы.

**Примеры оформления библиографического списка литературы**

*(обратите внимание на расстановку знаков препинания)*

**Список используемой литературы**

1. Абелева И.Ю. Речь о речи. Коммуникативная система человека.— М.: Логос, 2004.— 304 с.
2. Андреева Г.М. Социальная психология: учебник для высших учебных заведений. — 5-е

изд., испр. и доп. — М.: Аспект Пресс, 2006. — 363 с.

3. Майерс Д.Дж. Социальная психология: интенсив. курс. — 3-е междунар. изд. — СПб.: Прайм-Еврознак: Нева; М.: ОЛМа-Пресс, 2000. — 510 с.

4. Войскунский А.Е. Метафоры Интернета // Вопросы философии. — 2001. — № 11. — С. 64-79.

5. Асмус Н.Г. Лингвистические особенности виртуального коммуникативного пространства: автореф. дис. ... канд. филол. наук. — Челябинск: Челябинский гос. ун-т, 2005. — 23 с.

#### **Ссылки на электронные ресурсы**

1. Панасюк А.Ю. Имидж: определение центрального понятия в имиджелогии // Академия имиджелогии. — 2004. — 26 марта [Электронный ресурс]. URL: [http://academim.org/art/pan1\\_2.html](http://academim.org/art/pan1_2.html) (дата обращения: 17.04.2008).

2. Общие ресурсы по лингвистике и филологии: сайт Игоря Гаршина. — 2002 [Электронный ресурс]. Дата обновления: 05.10.2008. — URL: <http://katori.pochta.ru/linguistics/portals.html> (дата обращения: 05.10.2008).

#### **Отсылки к затекстовым ссылкам.**

Отсылка к затекстовой ссылке заключается в квадратные скобки. Отсылка может содержать порядковый номер затекстовой ссылки в перечне затекстовых ссылок, имя автора (авторов), название документа, год издания, обозначение и номер тома, указание страниц. Сведения в отсылке разделяются запятой.

Отсылки оформляются единообразно по всему документу: или через указание порядкового номера затекстовой ссылки, или через указание фамилии автора (авторов) или названия произведения. Отсылка оформляется следующим образом: [10, с. 37] или [Карасик, 2002, с. 231], при наличии нескольких авторов — [Карасик, Дмитриева, 2005, с. 6-8].

Если у книги автор не указан (например, книга выполнена авторским коллективом, и указан только редактор), то в отсылке указывается название книги. Если название слишком длинное, то его можно сократить до двух первых слов, например, [Интерпретационные характеристики ... , 1999, с. 56].

Если в отсылке содержатся сведения о нескольких затекстовых ссылках, то группы сведений разделяются точкой с запятой: [13; 26; 27], [74, с. 16-17; 82, с. 26] или [Шаховский, 2008; Шейгал, 2007], [Леотович, 2007, с. 37; Слышкин, 2004, с. 35-38].

При последовательном расположении отсылок к одной и той же затекстовой ссылке вторую отсылку заменяют словами «Там же» или «Ibid.» (от «Ibidem») (для



источников на языках с латинской графикой). Если источник сохраняется, но меняется страница, то к слову «Там же» добавляется номер страницы: [Там же. С. 24], [Ibid. P. 42].

Если текст цитируется не по первоисточнику, а по другому документу, то в начале отсылки приводят слова «Цит. по:», например, [Цит. по: 132, с. 14] или [Цит. по: Олянич, 2004, с. 39-40]. Если дается не цитата, а упоминание чьих-то взглядов, мыслей, идей, но все равно с опорой не на первоисточник, то в отсылке приводят слова «Приводится по:», например, [Приводится по: 108] или [Приводится по: Красавский, 2001]. Если необходимы страницы, их также можно указать: [Приводится по: 108, с. 27] или [Приводится по: Красавский, 2001, с. 111].

## **Оформление содержания выпускной квалификационной работы**

### **ВВЕДЕНИЕ**

#### **ГЛАВА 1. ТЕОРЕТИЧЕСКИЕ ПОДХОДЫ К ПРОБЛЕМЕ ...**

1.1. История вопроса (краткая история вопроса в современной психологии или обзор основных теоретических работ по проблеме исследования).

1.2. Понятие о ... (рассмотрение основных понятий темы, классификаций, типологий). Содержание параграфа может быть разделено на подпункты

1.2.1. ....

1.2.2. ....

1.3. Соотношение понятий или особенности проявления изучаемого явления (этот пункт всегда предполагает сопоставление, сравнение свойств, характеристик).

1.4. Критерии оценки ... .

#### **ГЛАВА 2. ЭМПИРИЧЕСКОЕ ИССЛЕДОВАНИЕ ...**

2.1. Организация и методы исследования.

2.2. Исследование (свойств, характеристик) ... .

#### **Глава 3. Формирующий эксперимент**

3.1. Цель, задачи, содержание формирующего эксперимента

3.2. Анализ результатов формирующего эксперимента

Заключение

Список литературы

Приложения

## **XI. КРИТЕРИИ ОЦЕНКИ**

При оценке защиты выпускной квалификационной работы учитываются умение выпускником четко и логично излагать материалы работы, отвечать на вопросы по ее

содержанию, оценивать свой вклад в решение проблемы, иллюстративность, грамотность оформления работы и иллюстраций, мнение рецензентов, научного руководителя и членов ГЭК.

**«Отлично»** ставится студенту, продемонстрировавшему в ответах на вопросы по докладу:

- 1 - глубокие и полные теоретические знания в области исследования;
- 2 - умение аргументировать выводы, сделанные в результате проведенного исследования;
- 3 - умение аргументировать актуальность и практическую значимость исследования;
- 4 - знание принципов использованных в исследовании методик эксперимента и математической обработки данных;
- 5 - представившему дипломную работу, оформленную в соответствии с требованиями;
- 6 - аккуратно и грамотно оформившему иллюстрации к докладу;
- 7 - работа которого получила высокую оценку рецензента и научного руководителя;
- 8 - имеющему научные публикации и выступления на конференциях регионального, федерального и международного уровней.

**«Хорошо»** ставится студенту, продемонстрировавшему в ответах на вопросы к докладу:

- глубокие и полные теоретические знания в области исследования;
- не сумевшему объяснить отдельные факты из результатов собственных исследований;
- не сумевшему аргументировать использование методик эксперимента и обработки результатов в собственных исследованиях;
- представившему дипломную работу с опечатками;
- имеющему незначительные замечания по оформлению иллюстраций к докладу;
- на работу которого в рецензии и отзыве научного руководителя не было принципиальных замечаний по организации исследования, анализу экспериментальных данных и выводам.

**«Удовлетворительно»** ставится студенту:

- продемонстрировавшему в ответах на вопросы к докладу недостаточные знания закономерностей в области исследования;
- испытывающему затруднения в объяснении результатов собственных



исследований и выводов;

- испытывающему затруднения в объяснении принципов, методик эксперимента и математической обработки данных;

- нарушившему регламент доклада;

- допустившему серьезные нарушения в оформлении работы (технические, стилистические погрешности, несоответствие списка литературы цитированию ее в тексте, несоответствие требованиям структуры работы и т.д.);

- неаккуратно и неграмотно оформившему иллюстрации к докладу;

- получившему низкую оценку рецензента и научного руководителя.

**«Неудовлетворительно»** ставится студенту:

- продемонстрировавшему в ответах на вопросы к докладу отсутствие знаний закономерностей в области исследования;

- незнание содержания использованных в докладе научных терминов;

- неумение аргументировать выводы и объяснить результаты собственных исследований;

- незнание принципов использованных в исследовании методик эксперимента и математической обработки данных;

- представившему дипломную работу, оформленную без соблюдения требований;

- получившему отрицательную оценку рецензента и научного руководителя.

**ЛИСТ ПЕРЕУТВЕРЖДЕНИЯ  
РАБОЧЕЙ ПРОГРАММЫ ДИСЦИПЛИНЫ (МОДУЛЯ)**

Рабочая программа одобрена на 2020/2021 учебный год.

Протокол заседания кафедры № 15 от 2.07.20 года.

Заведующий кафедрой .

Рабочая программа одобрена на \_\_\_\_\_ учебный год.

Протокол заседания кафедры № \_\_\_\_\_ от \_\_\_\_\_ года.

Заведующий кафедрой \_\_\_\_\_.

Рабочая программа одобрена на \_\_\_\_\_ учебный год.

Протокол заседания кафедры № \_\_\_\_\_ от \_\_\_\_\_ года.

Заведующий кафедрой \_\_\_\_\_.

Рабочая программа одобрена на \_\_\_\_\_ учебный год.

Протокол заседания кафедры № \_\_\_\_\_ от \_\_\_\_\_ года.

Заведующий кафедрой \_\_\_\_\_.

Рабочая программа одобрена на \_\_\_\_\_ учебный год.

Протокол заседания кафедры № \_\_\_\_\_ от \_\_\_\_\_ года.

Заведующий кафедрой \_\_\_\_\_.

Рабочая программа одобрена на \_\_\_\_\_ учебный год.

Протокол заседания кафедры № \_\_\_\_\_ от \_\_\_\_\_ года.

Заведующий кафедрой \_\_\_\_\_.