

Министерство образования и науки Российской Федерации  
Федеральное государственное бюджетное образовательное учреждение  
высшего профессионального образования  
«Владимирский государственный университет  
имени Александра Григорьевича и Николая Григорьевича Столетовых»

# УСАДЕБНОЕ НАСЛЕДИЕ ВЛАДИМИРСКОГО КРАЯ

Учебное пособие для студентов, обучающихся  
по направлениям подготовки 100400 – туризм  
и 072300 – музеология и охрана объектов  
культурного и природного наследия

*Под редакцией Л.Г. Гужовой, В.А. Черничкиной*



Владимир 2012

УДК 908(470.314)  
ББК 63.3 (2 Рос – 4 Вла)  
У74

***Авторский коллектив:***

Кандидат педагогических наук, доцент *Л.Г. Гужова* (разд. 1, 2); кандидат исторических наук, доцент *В.А. Черничкина* (введ., заключение, библиограф. список, разд. 4, 6, 8, приложение); кандидат искусствоведческих наук, профессор *А.И. Скворцов* (введ., разд. 9); кандидат исторических наук, доцент *Н.В. Мясина* (разд. 7, заключение, библиограф. список); кандидат исторических наук, доцент *Л.Ф. Менцова* (разд. 5,7); кандидат исторических наук, доцент *М.Я. Федотова* (разд. 2,3).

**Рецензенты:**

Доктор исторических наук, профессор кафедры истории и археологии  
Владимирского государственного университета  
имени Александра Григорьевича и Николая Григорьевича Столетовых  
*В. В. Гуляева*

Кандидат исторических наук, доцент кафедры социально-гуманитарных  
дисциплин Владимирского филиала Российской  
академии народного хозяйства и государственной службы  
при Президенте Российской Федерации  
*М. И. Давыдов*

Печатается по решению редакционно-издательского совета ВлГУ

**Усадебное** наследие Владимирского края : учеб. пособие для  
У74 студентов, обучающихся по направлениям подготовки 100400 –  
туризм и 072300 – музеология и охрана объектов культурного и  
природного наследия / Л.Г. Гужова [и др.] ; под ред. Л.Г. Гужо-  
вой, В.А. Черничкиной ; Владим. гос. ун-т имени Александра Гри-  
горьевича и Николая Григорьевича Столетовых. – Владимир : Изд-  
во ВлГУ, 2012. – 103 с.

ISBN 978-5-9984-0299-9

Посвящено истории дворянских усадеб Владимирского края, строительство ко-  
торых охватывает период с XVIII до начала XX века. Особое место отводится рассмот-  
рению музейно-туристского потенциала усадебной культуры региона.

Предназначено преподавателям гуманитарных дисциплин, студентам, аспиран-  
там, научным сотрудникам.

Рекомендовано для формирования профессиональных компетенций в соответст-  
вии с ФГОС 3-го поколения.

Библиогр.: 37 назв.

УДК 908(470.314)  
ББК 63.3(2 Рос – 4 Вла)

ISBN 978-5-9984-0299-9

© ВлГУ, 2012

## ВВЕДЕНИЕ

Мир русской усадьбы – феномен культурно-духовной жизни России. Усадьба в период своего расцвета XVIII – XIX вв. служила гармоничным центром культурно-общественной жизни столицы и провинции. В ней сочетались природа и человек, научно-общественное и досугово-развлекательное начало. Усадебная культура, таким образом, была многомерным, синтетическим явлением, соединявшим в себе разнообразные аспекты повседневного мира прошлых столетий.

Во Владимирском крае находились десятки сельских дворянских имений, связанных с самыми знаменитыми дворянскими родами России. Однако сегодня многие из них исчезли, не оставив о себе даже памяти. И лишь единицам удалось сохраниться. Так, в бывшем имении выдающегося учёного Н.Е. Жуковского находится мемориальный музей его имени, а в бывшем господском доме князей Голицыных в Симе работает сельский культурный центр. И как совсем единичный, но многообещающий, феномен – возрождение родовой усадьбы Танеевых в Ковровском районе как нового очага культуры.

Судьба русской усадьбы уже более двух столетий волнует научную и художественную общественность. Интерес к отдельным срезам усадебной культуры наблюдается ещё в исторических и этнографических трудах XIX в. Начало комплексного изучения русской усадьбы как многообразного пласта отечественной культуры связано с исследованиями конца XIX – начала XX в. В это время начинают выходить такие периодические издания как «Старые годы» (1907 – 1916) и «Столица и усадьба» (1914 – 1917). Новым исследовательским этапом стали 1920-е гг., когда широко изучалась жизнь русской усадьбы Обществом изучения русской усадьбы (ОИРУ). Этой организацией был осуществлен значительный объем научных работ: натурные обследования усадеб; сбор архивных, печатных и иконографических материалов; их обработка и издание. В трудах Общества представлен широ-

кий спектр усадебной тематики: от архитектуры и искусства в усадьбе до усадебного повседневного быта.

Отметим, что Общество вело широкую образовательно-популяризаторскую деятельность. Силами этой организации были проведены ряд экскурсий по ближайшим подмосковным усадьбам, в которых могли принять участие все желающие. Однако в 30-е годы Общество прекратило свое существование, а ведущие деятели и организаторы были репрессированы. В настоящее время деятельность ОИРУ возродилась – активно ведется экспедиционная и издательская работа, ориентированная на научное изучение и популяризацию усадебного наследия России.

В 1960 – 2000-е гг. усадебная тематика сохраняла значительное место в исследованиях историков и искусствоведов, филологов и историков культуры. В работах О.С. Евангуловой, Ю.М. Лотмана, Л. В. Тьдман, В.С. Дедюхиной и других был поставлен широкий круг вопросов, рассматриваемых на материале различных регионов через призму развития определенных этапов усадебной культуры России.

В современных условиях усилился интерес к изучению культурного наследия России, и в частности, к проблемам сохранения и возрождения усадебных комплексов. Здесь следует заметить, что усадебная культура изучается в контексте междисциплинарного подхода и это позволяет объемно раскрыть многоликий облик русской усадьбы.

В настоящее время в научной туристской литературе поднимается вопрос о рассмотрении рекреационных возможностей российского усадебного наследия.

Расширяется проблематика музеологических и туристских исследований в рамках изучения специфики развития такого новационного вида культурно-исторического туризма как усадебный.

В данных трудах рассматриваются новые подходы к представлению усадебного наследия в аспекте современной туристской и музейной практики, ставятся вопросы о государственном регулировании в сохранении усадебных памятников России.

Особый пласт в историографии усадебной культуры Владимирской губернии составляют региональные исследования. В трудах историков, искусствоведов, музейных научных сотрудников, краеведов рассматриваются различные специфические аспекты усадебной культуры провинции.

Региональные исследователи подробно изучают и представляют в своих трудах историю отдельных «дворянских гнезд» Владимирской губернии, а также проводят комплексное изучение усадебной культуры региона.

Определенный интерес представляет исследовательская работа по изучению усадебного наследия Владимирской губернии, которая ведется музеями нашего региона. Данная исследовательская деятельность выражается в публикациях научно-исследовательских статей по проблемам специфики художественных коллекций усадеб, каталогизации усадебных собраний и представлении усадебного наследия в экспозиционной практике.

**Источниковой** базой при изучении усадебного наследия Владимирского региона служат разнообразные виды исторических источников – материалы статистики, эпистолярные источники, мемуарная литература, периодическая печать прошлых столетий.

Но особое место занимают материалы личных фондов владельцев усадеб (Воронцовых, Дубенских, Куруты, Храповицких, Леонтьевых и др.), хранившиеся в Государственном архиве Владимирской области. Данные источники позволяют более объемно и достоверно раскрыть специфические черты провинциальной дворянской усадьбы.

**Новизна** учебного пособия заключается в том, что здесь рассматривается усадебное наследие русской провинции, а именно Владимирского региона, в контексте современной музейно-туристской практики. Специфика данного учебного издания позволяет решить ряд научно-исследовательских **задач**:

- ✓ представить архитектурные и культурно-духовные особенности дворянских усадебных комплексов Владимирской губернии;
- ✓ рассмотреть специфику сохранения и музеефикации владимирского усадебного наследия в современных условиях;
- ✓ раскрыть основные тенденции и подходы по популяризации усадебной культуры Владимирского края в туристской практике.

Структура учебного пособия соответствует концепции компетентностного подхода в образовании по направлениям 100400 – туризм и 072300 – музеология и охрана объектов культурного и природного наследия, которые реализуются в формировании как общекультурных, так и общепрофессиональных компетенций.

Каждый раздел пособия раскрывает историю отдельной дворянской усадьбы по районам Владимирской области в соответствии с современным административным делением. В приложении представлен иллюстративный материал по изложенным темам.

Данное учебное издание может быть эффективно использовано при подготовке к лекционным и семинарским занятиям по следующим дисциплинам: «История и культура Владимирского края», «Сохранение природного и культурного наследия», «Экскурсионные маршруты Владимирского края», «Музеи и усадьбы Владимирского края» и др.

С учетом новых тенденций в современном образовательном процессе, где большое место отводится самостоятельной подготовке студентов, учебное пособие содержит контрольные вопросы и творческие реферативные задания, которые помогут обучающимся качественно освоить учебный материал.

## Раздел I. ВЯЗНИКОВСКИЙ РАЙОН

### УСАДЬБА «ГОЛЫШЕВКА»

**Месторасположение.** Усадьба Ивана Александровича Гольшева, известного во Владимирской губернии краеведа, издателя, ученого, художника, располагалась в с. Барское Татарово Вязниковского уезда. Село небольшое, бывшая пустошь, расположенное рядом с Богоявленской слободой (позже слобода Мстера), недалеко от железной дороги, росло и развивалось, благодаря хозяину первой в России сельской литографии И.А.Гольшеву.

Усадьба была скромная, расположенная на берегу реки Мстерки, недалеко от торгового тракта. Известность И.А.Гольшева в высшем свете привлекала сюда высокопоставленных лиц, оказывавших внимание хозяину усадьбы, который сохранил для потомков богатую историю культурного наследия России.

**Владелец.** И.А.Гольшев – сын крепостного крестьянина, выходец из потомственных иконописцев, прошёл сложный путь обучения и становления.

Получив образование в Строгановском училище, серьезно увлекался живописью и с особым усердием занимался литографией. Ещё в студенческие годы зародилась идея создания собственного производства.

В 1858 г. Иван Александрович Гольшев открыл первую в России сельскую литографию.

Издательство ориентировалось на производство лубочной продукции. «Красные» книжки, так их называли в народной среде, имели боль-

шой успех среди односельчан и «далеко разносились офенями по сёлам и весям не только Владимирской губернии»<sup>1</sup>.

А позже, когда книжное производство увеличилось, география распространения продукции расширилась «к ее северным окраинам, Сибири, Кавказу, Азии и далеко за Карпаты»<sup>2</sup>.

Уникальные альбомы, изданные небольшим тиражом на хорошей бумаге, в цветном изображении, воспроизводили памятники археологии и искусства и зачастую разоряли Голышева. Но литограф увеличивал издательство лубочных картинок, травников, сказок, песенников, которые хорошо продавались и приносили доход.

Круг интересов Ивана Александровича был необычайно широк, его захватывала история, искусство, археология, метеорология, физика, народная медицина, биология, он также увлекался метеонаблюдениями.

Размах издательского дела для сельской литографии был значительный, но большая часть средств уходила на содержание мастерской, учеников, покупку старинных книг и предметов народного искусства, значительную часть которых хозяин передавал в музеи и библиотеки (1600 собранных предметов, рукописей и книг было передано в дар учреждениям культуры).

Голышев как меценат проявляет себя во всех сферах, им организованы бесплатная школа, библиотека и музей древней живописи.

Исследования И.А. Голышева по мстёрским ремеслам, лубку, офенству, крестьянскому быту, деревянному зодчеству, духовному наследию уникальны. Исследователь творчества И.А. Голышева А.И. Скворцов в своих работах акцентирует внимание на подлинно-народном характере его творчества и приобщении народных масс к высокой культуре

В 1861 г. в Мстёру на встречу к Голышеву приезжал Николай Алексеевич Некрасов, который жил в это время в своем родовом поместье в с. Алешунино Муромского уезда. Николай Алексеевич изу-

---

<sup>1</sup> *Соловьёва В.В.* Офенская книжная торговля во Владимирской губернии в XIX в. // Труды Владимирского Государственного университета. – Вып. № 6. – Владимир, 2009. – С. 78.

<sup>2</sup> *Крестьянинова Л.Ф.* Голышевка во Мстёре // Перо жар-птицы. – Ярославль : Верх.-Волж. кн. изд-во, 1988. – С. 246.



чил материалы, которые распространяли местные офени среди населения края, и вел переговоры об издательстве своих стихов, чтобы крестьяне читали не только «сонники» и «гадальные тетради», но и умные книги.

Со временем Иван Александрович начинает изменять содержание издаваемых им книжек, он переходит на образовательный период творчества. Развлекательно-бытовой жанр не всегда удовлетворяет любознательность населения, поэтому используются произведения классиков отечественной литературы и другие материалы, более серьезные по своему содержанию.

«Одиннадцать альбомов, рисованных и изданных (в небольшом количестве) Голышевым, заключающие в себя около 300 листов с рисунками церковных древностей и памятников русской старины. Достоинство изданных Иваном Александровичем альбомов, рисованных самим издателем (причём он старался достигнуть правильности в воспроизведении рисунков), – было признано и учёными, обществами и деятелями отечественной литературы»<sup>3</sup>.

Его книги, альбомы, брошюры хранятся как редкие издания в музее книги и библиотеке им. В.И. Ленина, в музее изобразительных искусств им. А.С. Пушкина в Москве. Лубочные картинки хранятся в главных культурных хранилищах страны: в Русском музее и в публичной библиотеке им. Салтыкова-Щедрина в Санкт-Петербурге.

**Архитектурный облик.** Барское Татарово находилось в удалении от шумного тракта, но недалеко от родительского дома, «примос- тившееся через овражину к Мстере», поэтому оно и приглянулось Ивану Александровичу. Маленькое тихо место рядом со слободой Мстера, усадьба «Голышевка» получила это название в 1877 г. при официальном расписании населенных мест как отрубное владение. С этого времени и начинается обустройство собственного дома, получившего впоследствии фамильное название «Голышевка».

Дом в Барском Татарове возвышался среди цветущего кустарника, вся местность усадьбы плавно спускалась к реке Мстёрке.

---

<sup>3</sup> Двадцатипятилетний юбилей учебно-литературной и художественной деятельности И.А. Голышева 8 июня 1886 года / под ред. Н.С. Стромиллова. – Владимир, 1886. – С. 8.

Внучка Гольшева Лидия Федоровна Крестьянинова вспоминала: «В доме моей бабушки Авдотьи Ивановны Гольшевой прошло мое детство. Внизу, по обе стороны дома раскинулась берёзовая роща, которая звенела на заре от птичьих голосов, спускаясь с откоса горы к заливному широкому лугу, лежащему вдоль реки. По одну сторону дома дед высадил редкой красоты сад, который летними ночами сиял трепетными огнями светляков. Его изгородью была густая сирень, растущая по кругу»<sup>4</sup>.

Особенностью планировки сада было создание внутри его «комнат» из различных растений, белой сирени, жасмина, шиповника и калины. По кромке сада рос серебряный тополь и белая акация. Внутри растительных «комнат» были устроены скамьи и столы для отдыха, бесед и трапезы.

Дом занимал самое высокое место, рядом располагались складские помещения, чуть подалее амбары и коровник, замыкали пространство двора забор с двумя воротами. Со двора шел выход в огород и фруктовый сад.

На первом этаже дома располагалась литография, книжная лавка, мастерская и кухня. На второй этаж вела широкая парадная лестница (над крытой верандой) и был ещё другой ход с винтовыми ступенями. Здесь же располагался рабочий кабинет хозяина дома, где хранились книги, старинные акты, археологические находки, керамика. На стенах висели барометры, И.А.Гольшев занимался метеонаблюдениями, а результаты направлял в Русское Географическое общество.

Для удобства работы в доме было приспособлено переговорное устройство, которое находилось рядом с рабочим столом хозяина дома, это железная трубка с воронками на обоих концах. «Телефон» позволял общаться Ивану Александровичу с сотрудниками литографии, не отрываясь от работы.

«В столовой часть комнаты отгораживалась для опочивальни бабушки ее старинным комодом, который украшали фотографии. Над обеденным столом висели две большие гравюры, изображающие распятие Христа. Вдоль стен тянулся огромный книжный шкаф со створ-

---

<sup>4</sup> *Крестьянинова Л.Ф.* Гольшевка во Мстёре // *Перо жар-птицы.* – Ярославль : Верх.-Волж. кн. изд-во, 1988. – С. 247.

ками. Между двух окон висели огромные часы. Их маятник двигался неспешно, а звук боя напоминал эхо отдаленного колокола. На стенах висели какие-то измерительные приборы»<sup>5</sup>.

В парадном зале красовалась горка с памятными подарками. Стол с высокими венскими стульями, за которым собирались гости в особо торжественные дни, ящик с «волшебной музыкой» и рыжее клавесино. Здесь, в «главной» комнате, Иван Александрович выстав- лял предметы старины и народного быта: сундуки, шкатулки из кос- ти, подсвечники, изразцы, кресты, ризы, масляную живопись, кера- мику, кокошники, пряничные доски, лубки, домовую резьбу. Все это богатство с особым усердием изучалось и собиралось многие годы. Не жалея времени, сил и финансовых затрат, Голышев бережно соби- рал и хранил уникальные предметы, которые были на грани исчезно- вения. Собрав достаточно коллекций, он обрабатывал материалы, досконально изучал их особенности, издавал знаменитые «голышев- ские» альбомы, которые были гордостью не только издателя.

К двадцатипятилетию издательской деятельности Голышев го- товил к выходу брошюру «Памятники русской старины». Альбом вышел в 1883 г. с 17 листами рисунков и тремя оттисками с больших старинных медных досок. В нем были представлены образцы старин- ного русского орнамента, оклады и венцы.

На праздновании 25-летия учебно-литературной и художествен- ной деятельности И.А. Голышева 8 июня 1886 г. было много сказано о выдающихся успехах и таланте юбиляра, авторе 500 статей, поме- щённых только во «Владимирских губернских ведомостях». Это по- зволило принять его в научную среду. Редко, когда сын крепостного, не получив ни среднего, ни высшего образования мог этого добиться. Если город Холмогоры гордится тем, что стал родиной великого учё- ного Ломоносова, Нижний Новгород – родиной Минина и Кулибина, то слобода Мстёра гордится И.А. Голышевым, основателем первой сельской литографии и славным учёным.

**Сохранность и специфика использования в музейно- туристской практике.** В советское время в усадьбе Голышевых рас- полагался дом отдыха «Текстильщик», где поправляли свое здоровье

---

<sup>5</sup> *Крестьянинова Л.Ф.* Голышевка во Мстёре // *Перо жар-птицы.* – Яро- славль : Верх.-Волж. кн. изд-во, 1988. – С. 247.

рабочие вязниковского льнокомбината. А в 60-е гг. прошлого века на месте обветшалого дома был построен детский сад «Светлячок».

В течение трех лет (1992 – 1995) кружковцы Вязниковской станции юных туристов исследовали и паспортизировали парк.

Парк расположен в юго-восточной части села Барское Татарово и занимает 4 га. «Гольшевка» – природный объект искусственного происхождения. В настоящее время от имения Гольшева сохранилась только роща. Длительное время роща находилась в запустении, проводилась бессистемная вырубка деревьев местными жителями, на окраине рощи существовала свалка мусора.

В поселке активную работу проводила станция юннатов во главе с методистом В.П. Котковой, которая вместе с ребятами-школьниками вела активную работу по сохранению чистоты рощи и памяти о ее знаменитом владельце – И.А. Гольшеве. Неоднократно юннаты обращались за помощью в местные органы власти и областные организации.

11 февраля 1997 г. Законодательное собрание Владимирской области объявило парк «Гольшевка» охраняемым памятником природы регионального значения. На территории парка запрещается хозяйственная деятельность, ведущая к нарушению его сохранности.

В ходе экологической экспедиции (1999 г., руководитель М.Ю. Климова, методист станции юных туристов г. Вязники) был изучен флористический состав парка. Выяснилось, что на территории парка произрастает 6 видов древесных растений: берёза, сосна, рябина, липа, клён, черёмуха и 63 вида травянистых растений: одуванчик, клевер, вьюнок, пустырник, подорожник, гравилат, полынь, мятлик, ежа сборная и др. Преобладают на большей территории парка, сорные растения: крапива, лопух, лебеда – устойчивые к вытаптыванию.

Сравнивая флористический состав современного парка и парка 1929 г., можно сделать вывод о существенном обеднении растительного покрова. За эти годы были вытеснены с ареала папоротник, любка-двулистная, чабрец и др.

Для сохранения парка необходима посадка деревьев и кустарников, благоустройство дорожек. Необходимо более широко использовать памятник природы в научных, эколого-просветительских, оздоровительных, культурно-эстетических целях.

Кроме парка от усадьбы И.А.Гольшева ничего не осталось и для музеефикации объекта предлагаем создание виртуальной экскурсии

на тему: «Усадьба Ивана Александровича Голышева в Барском Татаре». Обратить внимание на изучения материалов ГАВО, научной литературы, исторических источников, освещающих данную тему. Выделить главные аспекты в теме и обозначить разделы виртуальной экскурсии.

Данная экскурсия как вид новых информационных технологий в музейной и туристской деятельности позволяет раскрыть инновационный потенциал культурного наследия. Наиболее доступной формой презентации подобного виртуального проекта могут быть слайд-шоу, мультимедийные фотоальбомы, созданные с помощью программы Microsoft PowerPoint. Обязательным элементом данной экскурсии будут интерактивные включения – карты местности, объемные фотографии ландшафта территории.

При помощи электронных средств каждый желающий может познакомиться с жизнью и творчеством И.А.Голышева, его усадьбой, а также первой в России сельской литографией.

Отметим, что данная экскурсия может лечь в основу более масштабного проекта – виртуального музея, посвященного жизни, творческому и научному наследию И.А. Голышева.

Богатый материал о творчестве И.А. Голышева может быть использован студентами, обучающимися по направлению подготовки 100400 «Туризм», 072300 «Музеология и охрана объектов культурного и природного наследия», а также других специальностей ВлГУ.

Особенно хотелось бы рекомендовать студентам вузов и учащимся колледжей и школ посетить Мстёрский и Вязниковский краеведческие музеи для более глубокого ознакомления с владимирскими промыслами, декоративно-прикладным искусством края и богатым наследием И.А. Голышева.

### ***Контрольные вопросы***

1. Когда началось массовое строительство усадебных комплексов в России? Где было возведено наибольшее количество дворянских усадеб и почему?

2. Какие факторы учитывались И.А.Голышевым при строительстве первой сельской литографии в России?

3. Какие исследования И.А.Голышева являются уникальными?

4. В чем особенность альбома «Памятники русской старины»?

5. Место и роль памятника природы регионального значения «Парк "Голышевка"» в экскурсионных проектах Владимирской области.

### **Темы рефератов**

1. Виртуальная экскурсия «Усадьба Ивана Александровича Голышева в Барском Татарове».
2. Исследования И.А. Голышева в области культурного и духовного наследия.
3. Оценка творчества И.А. Голышева на юбилее (25-летие творческой деятельности).
4. Производственная деятельность первой сельской литографии.

### **Библиографический список\***

1. *Крестьянинова, Л.Ф.* Голышевка во Мстёре / Л.Ф. Крестьянинова // *Перо жар-птицы. : очерки о декоративном искусстве Владим. края. – Ярославль: Верх.-Волж. кн. изд-во, 1988. – С. 247.*
2. Двадцатипятилетний юбилей учебно-литературной и художественной деятельности И. А. Голышева 8 июня 1886 года: нелитературный текст / под ред. Н.С. Стромиллова. – Владимир : Типография губернского правления, 1887. – 65 с.
3. *Соловьёва, В.В.* Офенская книжная торговля во Владимирской губернии в XIX в. / В.В. Соловьёва // *Тр. Владим. гос. ун-та. – Вып. № 6. – Владимир, 2009. – С. 78.*
4. *Скворцов, А.И.* Исследователь народного искусства / А.И. Скворцов // *Перо жар-птицы : очерки о декоративном искусстве Владим. края. – Ярославль: Верх.-Волж. кн. изд-во, 1988. – С. 239 – 241.*
5. *Пиголицина, Ф.М.* Мстерский летописец : историко-биографическая повесть / Ф.М. Пиголицына. – Ярославль : Верх.-Волж. кн. изд-во, 1991. – 333 с. – ISBN 5-7415-0233-4.
6. *Смирнов, А.В.* Портретная галерея уроженцев и деятелей Владимирской губернии. Вып. 2 / А.В. Смирнов. – Владимир : Типо-литография губернского правления, 1902. – 32 с.
7. *Он же.* Уроженцы и деятели Владимирской губернии, получившие известность на различных поприщах общественной пользы : материалы для библиограф. слов. Вып. 2/ А.В. Смирнов. – Владимир : Типография губернского правления, 1897. – 264 с.

---

\* Публикуется в авторской редакции здесь и далее.

8. *Овчинников, Г.Д.* И. Гольшев – литограф из Мстеры / Г.Д. Овчинников // Призыв. – 1977. – 1 марта.

9. *Горчаков, В.* Литография. И.А.Гольшев во Мстере / В. Горчаков // Знамя. – 1958. – 22 авг.

10. Сборник тезисов краеведческих исследований лауреатов областной краеведческой конференции «Отечество» / ОЦТКиЭР. – Владимир, 2003.

11. Дворянские усадьбы Владимирского края. Страницы истории : сб. ст. / ред. кол.: А.И. Скворцов [и др.]; Владим. гос. ун-т. – Владимир : Транзит-ИКС, 2011. – С.36.

## Раздел II. КАМЕШКОВСКИЙ РАЙОН

### УСАДЬБА БЕЗОБРАЗОВЫХ - ЩЕРБАТОВЫХ

**Месторасположение.** Усадьба Безобразовых-Щербатовых располагалась в с. Патакино Ковровского уезда, в 37 верстах от губернского г. Владимира. На высоком берегу Клязьмы величественно просматривались контуры усадьбы через редкие посадки сосновой рощи со стороны реки.

Зародившись на берегу Клязьмы, поселение растет вдоль ее течения. Впоследствии село меняет свое направление – развивается, меняя контуры – перпендикулярно руслу реки. В этот период село разделяется и появляется другое название Ковалёво.

**Владельцы.** В начале XVII в. эти два села принадлежали Федору Павловичу Акинфому, а позже разделились на части и переходили по наследству его детям и внукам. В селах были соединены два прихода, поэтому оно имело двойное название Ковалёво-Патакино.

В 1682 г. оба села перешли к одному владельцу – Никите Ивановичу Акинфому. В этот период они постепенно сливаются в одно, но с двойным названием. В течение столетия усадьба передается по наследству старшему внуку Николаю Петровичу Акинфому, а в 1755 г. правнуку – Юрию Николаевичу Акинфому.

В 1762 г. происходит смена владельцев усадьбы – Юрий Николаевич Акинфов продает с. Ковалёво-Патакино Алексею Григорьевичу Безобразову.

Дворянский род Безобразовых был известным и богатым: его представители служили России, занимая высокие государственные посты. Прослужив в Санкт-Петербурге определённое время, они возвращались на родную землю, где им принадлежали поместья в с. Патакино, Мостцы, Кижаны.



В семье А. Г. Безобразова и его жены было 14 детей (6 сыновей и 8 дочерей).

После смерти отца в 1803 г. Патакино перешло в наследство старшему сыну Дмитрию Алексеевичу Безобразову.

Д. А. Безобразов служил в конной гвардии, был вице-губернатором в Смоленске. В отставку вышел в чине действительного статского советника. Руководил первым ополчением во Владимирской губернии, так называемой милицией, или земским войском, созданным для противостояния армии Наполеона. А в 1821 – 1826 гг. он занимал пост ковровского предводителя дворянства.

В это время в Патакино собиралась вся многочисленная семья Безобразовых, а также родственники и знакомые, которые посещали и возведённый храм: «В патакинском доме бывали владимирский губернатор и известный литератор князь Долгоруков, генерал Воейков, генерал князь Голицын, генерал князь Багратион, графы Толстые и Апраксины, князья Вяземские и Хилковы, Языковы, Засецкие, Прокудины-Горские, Пожарские, Корякины, Кузьмины-Караваевы... всех неперечеть»<sup>6</sup>.

Один из последних представителей прославленного семейства – Сергей Дмитриевич Безобразов – родился и вырос в имении отца, в с. Патакино. В 16 лет он поступил на военную службу, всю свою жизнь честно и добросовестно служил России. С.Д. Безобразов являл собой пример отчаянной храбрости и неустрашимости, был награжден высшим знаком отличия – орденом святого Александра Невского.

В августе 1844 г. владельцем усадьбы стал генерал-майор Николай Александрович Бутурлин.

В 1878 г. во «Владимирских губернских ведомостях» упоминается, что с. Ковалёво-Патакино являлось имением княгини А.Е. Щербатовой. Так повелось, что новый хозяин Патакинской усадьбы с большим энтузиазмом брался за восстановление старых построек и старался возвести что-то новое, оригинальное. Так было и при новой владелице княгине Щербатовой.

В начале XX в. усадьба находилась во владении купца Голубева, последнего владельца имения.

---

<sup>6</sup> Фролов Н. Боевой командир поэта Лермонтова из деревни Патакино // Владимирские ведомости. – 2006. – 20 мая. – С. 8 – 9.

**Архитектурный облик усадьбы.** При Акинфовых в сёлах были возведены деревянные церкви. В Патакино в 1656 г. была выстроена деревянная церковь в честь Воскресения Христова. В 1673 г. в связи с многочисленностью прихода в Ковалёве была построена особая церковь и освящена во имя «Живоначальной Троицы».

Прежнему владельцу усадьбы Никите Ивановичу Акинфову за усердную службу в 1678 г. был подарен складень в «сребропозлащенном киоте» с частицами мощей святых великомучеников и чудотворцев Фотия и Аникиты, которые помещены в приделе деревянной Троицкой церкви.

Исходя из указанного, становится понятно, что каменную церковь Дмитрий Алексеевич Безобразов воздвиг на месте деревянной, откуда и перенёс складень с частицами святых чудотворных мощей Фотия и Аникиты. Как и все семейство Безобразовых, Дмитрий Алексеевич тоже был истинным почитателем православных святынь, законопослушным и усердным христианином, «а по усердию ко святой церкви и теплой вере к сим целебникам вышеозначенной вотчины и села владелец Дмитрий Алексеевич Безобразов во имя сих великомучеников построил каменный придел, то сии части мощей в оный перенесены в 1824 г.»<sup>7</sup>.

Главную часть усадьбы составлял большой по размерам господский дом, выполненный в стиле классицизма.

Особую загадочность дому придавали трёхэтажная башня под сферической кровлей со шпилем и небольшой балкон. Внутренняя отделка соответствовала положению и богатству хозяина усадьбы: дом был богато декорирован.

Из окон дома и балкона открывался великолепный вид на бескрайние просторы и удивительные надпойменные террасы Клязьмы. Высокий берег – около 90 м над уровнем реки – придавал особую привлекательность усадьбе Безобразова, которая великолепно просматривалась со всех сторон поймы Клязьмы.

Имение представляло собой очень богатую дворянскую усадьбу. Рядом с господским домом в 1824 г. был возведён Троицкий храм, типичный для позднего классицизма. Основной объём составлял бес-

---

<sup>7</sup> ГАВО. Ф. 417. Оп.1. Д. 5229. п. 1 (Межевая книга по межеванию земель села Патакино Владимирской губернии).

столпный четверик с крупными дорическими портиками и массивным круглым световым барабаном, перекрытым сферическим куполом.

Храм поражал своим величием и внутренним убранством. Одновременно с церковью была выстроена каменная колокольня. В церкви было три престола: холодный – во имя Живоначальной Троицы, два теплых – в честь Казанской иконы Божией Матери и святых мучеников Фотия и Аникиты.

Кроме основных строений, в это время в усадьбе появилось множество хозяйственных построек. Согласно «Описи имения движимого и недвижимого имущества статского советника и кавалера Безобразова» на территории находился господский дом, три флигеля (один каменный и два деревянных), конный и скотные дворы, птичья изба со двором, две жилые избы, амбар хлебный, каменная кузница, хлебный двор, сарай для обмолачивания хлеба, две оранжереи, две теплицы, две бани (старая и новая), ветряная мельница, два каменных погреба, пригонная изба, плодовый сад на 200 яблонь. В оранжереях выращивались теплолюбивые растения персики и абрикосы, в регистре числилось 117 деревьев в кадках. В саду вдоль дорожек росли вишневые деревья, кусты смородины, крыжовника и малины по одной куртине, 18 гряд клубники.

В теплицах выращивались разнообразные овощи. В имении была своя пекарня, было производство по изготовлению и обжигу кирпича.

Из данной характеристики видно, что это было крепкое, образцовое хозяйство. В период владения усадьбой Безобразовым Патакино было в самом расцвете, но строительство еще не было закончено из-за отсутствия средств.

В период владения Н.А. Бутурлина продолжилось строительство усадьбы: был построен новый господский дом. Закончилась отделка придела в честь Казанской иконы Божией Матери. Перестраивались и обновлялись многочисленные хозяйственные постройки, которые пришли в ненадлежащий вид за длительностью времени.

Большое внимание Н.А. Бутурлин уделял разбивке парка. Как часто было принято в этот период, парк был смешанного типа: ландшафтно-регулярный. Аллеи лип окружали церковь, к воротам подходили аллеи из вязов и берёз, а с видовых площадок открывался необыкновенный вид на пойму Клязьмы.

Вниз к реке спускалась каменная лестница из тесаных каменных плит. Радовал глаз хозяев и гостей искусственный пруд, дно которого было выложено камнем. Территория имения была обнесена кованной оградой в стиле модерн.

Как и при предыдущих хозяевах усадьбы, так и при А.Е. Щербатовой активно велись хозяйственные работы, строительство и обустройство усадебного комплекса. В 1882 г. перестраивалась колокольня Троицкой церкви. В конце XIX в. возведена водонапорная башня в форме усечённой пирамиды с неоклассическим ордерным декором в нижней части. В это время закладывалась берёзовая роща, которая находилась в удалении от усадьбы.

**Сохранность и специфика использования в музейно-туристской практике.** После революции в усадьбе разместился санаторий для туберкулёзных больных. Позже рядом было построено здание туберкулёзной больницы, которая и сейчас функционирует в Патакино. Усадебный дом в разрушенном состоянии простоял почти век, а в 2006 г. был снесён до основания, не осталось даже фундамента, чтобы не было распространения инфекции. Заброшенный парк зарастает кустарниковой растительностью, а сосновый бор частично вырублен. Троицкая церковь разрушена, утратила колокольню и находится в аварийном состоянии. В 2007 г. Троицкая церковь передана в безвозмездное пользование Владимирской Епархии Русской православной церкви (распоряжение Департамента имущественных и земельных отношений администрации Владимирской области № 2639 от 02.08.2007).

Несмотря на то что усадьба разорена, в ней просматриваются элементы ее пышного расцвета. В усадьбе сохранились остатки парка, элементы кованой ограды, разрушенная Троицкая церковь, остатки погреба-ледника, перестроенное под школу земское училище. Севернее усадьбы вдоль по течению реки Клязьмы сохранилась Патакинская берёзовая роща, заложенная при А.Е.Щербатовой. Сегодня роща является памятником природы регионального значения, находится в отличном состоянии.

Имение Безобразовых – Щербатовых может служить нам как часть утраченного усадебного комплекса. В тёплый период года можно проводить в усадьбе Безобразовых – Щербатовых экскурсии, которые вызовут интерес посетителей разного возраста. Это может быть

как эпизодическое мероприятие или как раздел тематического цикла экскурсий «Дворянские усадьбы Владимирского края». В экскурсионную программу желательно включить памятник природы – берёзовую рощу, в котором наглядно представлены уникальные объекты (родник, геологические обнажения горных пород, меандры реки, редкие растения). Эта часть будет представлена в виде экологической тропы или как объект особо охраняемых природных территорий (ООПТ) Владимирской области. При разработке маршрута и составлении текста творческой группе акцентировать внимание на оптимальной композиции экскурсии, ее структуре, обеспечивающей логическое раскрытие темы.

Данные материалы могут быть использованы студентами, обучающимися по направлению подготовки 100400 – туризм, 072300 – музеология и охрана объектов культурного и природного наследия.

### ***Контрольные вопросы***

1. Какие факторы учитывались хозяином при выборе места для усадьбы?
2. Какое значение для населенного пункта имело строительство церкви?
3. Почему усадебный комплекс при его успешном развитии был «стержнем всей волости»?
4. В какой период усадьба была центром культурного досуга «просвещенного дворянства»?
5. Какие исторические факты из жизни владельцев усадебного комплекса могут войти в разработанную экскурсию?

### ***Темы рефератов***

1. Характеристика семьи Безобразовых. Их роль в обустройстве усадьбы и развитии Патакинской волости.
2. Характеристика памятников природы. Разработка экологической тропы по Патакинской берёзовой роще.
3. Основные аспекты экскурсии по усадьбе Безобразовых – Щербатовых. Материалы экскурсии.
4. Использование наглядных и сопроводительных материалов для проведения экскурсии по усадьбе Безобразовых – Щербатовых.

## ***Библиографический список***

### *Источники*

1. Типография и статистика сельских приходов во Владимирской губернии. Владимирский уезд // Владимирские губернские ведомости. – 1878. – № 20.

2. Труды Владимирской ученой архивной комиссии. – Кн. 9. – Владимир : Типо-литография губернского правления, 1907. – С. 7 – 9.

3. Историко-статистическое описание церквей и приходов Владимирской епархии. Владимир и Владимирский уезд / сост. В. Добронравов. – Владимир : Типо-литография В. Паркова, 1893. – 287 с.

### *Краеведческая литература*

4. Барашев, М.А. К вопросу об исторических особенностях формирования усадебных ансамблей Владимирской области / М. А. Барашев // Воронинские чтения-93. – Владимир, 1994. – С. 63 – 69.

5. Он же. Усадебная культура Владимирского края середины XVIII – начала XX века / М. А. Барашев // Воронинские чтения-94. – Владимир, 1995. – С. 262 – 272.

6. Он же. Дворянские усадьбы Владимирской губернии первой половины XVIII века / М. А. Барашев // Материалы обл. краевед. конф. (5 июня 1998 г.). – Владимир, 1998. – С. 19 – 26.

7. Память сердца : из истории деревень Камешковского края Владимирской области. В 3 кн. / Н.В. Фролов, С.Д. Лапшин, В.Е. Базанова. – М. : [б.и.], 2007. – С. 53 – 57.

8. Фролов, Н. Герои Кавказа и Толстого / Н. Фролов // Владимирский край. – 2000. – 3 – 9 окт.

9. Он же. Боевой командир поэта Лермонтова из деревни Патакино / Н. Фролов // Владимирские ведомости. – 2006. – 20 мая. – С. 8 – 9.

10. Дворянские усадьбы Владимирского края. Страницы истории : сб. ст. / ред. кол.: А.И. Скворцов [и др.] ; Владим. гос. ун-т. – Владимир: Транзит-ИКС, 2011. – С.50 – 58.

### *Справочные издания*

11. Зоны охраны культурного слоя памятников археологии и режим их использования : справ. министерства культуры РСФСР. Т. 5. – М., 1987. – С. 47.

12. Атлас рекреационных возможностей Владимирской области / Обл. турист. информ. центр. – Владимир, 2011.

13. Военная энциклопедия. В 18 т. Т 4. / сост. В.Ф. Новицкий [и др.]. – СПб. : Т-во И. Сытина, 1911 – 1915.– С. 442.

## **УСАДЬБА ГРУЗИНСКИХ – ШОРЫГИНЫХ В СЕЛЕ МИХАЙЛОВСКОЕ**

**Месторасположение.** Усадьба Грузинских – Шорыгиных располагается в с. Михайловское Камешковского района Владимирской области.

**Владельцы.** Земли, на которых располагается усадьба, в XIX в. принадлежали Михаилу Андреевичу Катенину, потомку древнего рода, адъютанту Его Императорского Высочества Великого князя Михаила Павловича. Дочь Михаила Андреевича, Мария Михайловна, получила имение в приданое. Её муж, светлейший князь Николай Ильич Грузинский происходил из грузинских царей, служил действительным статским советником и егермейстером Высочайшего двора, несколько лет возглавлял Владимирское губернское дворянство (1885 – 1887 гг.).

В 1899 г. Михайловка фактически перешла во владение зятя князей Грузинских А. Трегубова. В 1910 г., спустя несколько лет после смерти жены, обремененный большими долгами А. Трегубов передает имение Михайловское фабриканту И. Шорыгину: «...с мебелью, которая перешла в придачу...»<sup>8</sup>.

И. Шорыгин происходил родом из семейства, проделавшего трудный путь от крепостных крестьян Ковровского уезда Владимирской губернии до известных в России фабрикантов. Они владели несколькими бумагопрядильными и бумаготкацкими фабриками с торговыми представительствами и имели доход до 10 млн руб. Кроме того, к концу XIX в. Шорыгины были не только фабрикантами, но и крупными помещиками. Лесные имения Шорыгиных достигали 3000 десятин (что составляет примерно 328 га).

Вся семья Шорыгиных активно занималась благотворительностью, которая была неотъемлемой частью их жизни. Они делали мно-

---

<sup>8</sup> *Нефедов В.* «Право, кажется, лучшей резиденции для лета нет...» // Владимирские ведомости. – 2009. – 28 марта. – С. 10.

гочисленные денежные и вещественные пожертвования на различные храмы и монастыри, построили на собственные деньги богадельню и каменную церковь с колокольней и оградой. Их заслуга – устройство земских школ, содержание церковного причта и призреваемых в богадельне.

**Архитектурный облик.** В 1879 г. светлейший князь Николай Ильич Грузинский заказал проект дачи Михайловское, выполненный столичным архитектором Е.А. Сабанеевым. Жилые и хозяйственные постройки задумывались в комплексе как единое целое, включая садово-парковую и хозяйственную зоны. Все они были спроектированы в модном тогда неоготическом стиле эпохи Тюдоров – династии английских королей XVI – XVII столетий. В едином стиле строились конюшня и скотный двор, флигель для прислуги, здания кухни и каретного сарая, оранжерея и прачечная. Парковые аллеи из лип и лиственниц спускались под гору прямо к реке Клязьме. Там имелась купальня и небольшая пристань для лодок.

При постройке господского дома были применены последние технические достижения того времени – проведен водопровод. Из насосной станции вода подавалась в огромный резервуар, находящийся на самом верху остроконечной башни, откуда по трубам бежала на второй и первый этажи. И сейчас в некоторых внутренних стенах дома встречаются небольшие ниши-чаши с выходящими из стен старыми водопроводными трубами. Значительная часть территории была занята парковой зоной, в которой удачно размещались уголки нерегулярного парка с живописными полянами для отдыха и строгие аллеи, характерные для регулярных парков. Сохранились восторженные воспоминания гостей усадьбы. Так, например, в с. Михайловском гостил родной брат композитора П.И. Чайковского – Анатолий Ильич, служивший в то время вице-губернатором в Нижнем Новгороде. Он писал своему брату: «Я здесь с 4 июля и в полном восторге. Право, кажется, лучшей резиденции для лета нет. Чудесная Клязьма, лес, самый домик наш уютен и мил благодаря цветам и зелени, в которой он утопает...»<sup>9</sup>. Вскоре и сам П.И. Чайковский приехал в Михайловку и писал отсюда не менее восторженные письма: «Невозможно опи-

---

<sup>9</sup> *Полисадова О.* «Не ожидал попасть в подобие рая» // Ленинец. – 1992. – 28 мая. – С. 4.



сать, до чего здесь хорошо... Я никак не ожидал попасть в подобие рая! Семья Грузинских очень симпатичная... В довершение всего эта удивительная, божественная погода! Я весь день брожу по лесам и грибов приношу немало...»<sup>10</sup>.

**Сохранность и специфика использования в музейно-туристской практике.** Трагедией для усадьбы обернулась смена власти. После революции 1917 г. имение было конфисковано у владельца и в течение 1918 г. стало предметом раздора, споров и тяжб между крестьянами соседних селений и волостей за возможность пользоваться инвентарем и землями усадьбы.

Согласно постановлению Уездного исполкома от 10 августа 1918 г. имение было передано в Ярославский военный округ, в ведение Красного Креста для устройства в нем санатория для больных, прибывших из плена. Через некоторое время санаторий из имения вывели, так как удаленность от железнодорожной станции Второво и неустройство дорог затрудняли доставку раненых в лазарет санатория. Затем в усадьбе создали совхоз «Михайловский», который снабжал продуктами питания все тот же лазарет Красного Креста. В 1920 г. совхоз был отдан в аренду Губздравотделу, а в 1922 г. организовали санаторий «Михайловский», переименованный в 1924 г. в санаторий «Имени В.И. Ленина», который существовал до 1993 г.

В 1993 г. усадьба перешла на баланс Государственного Центра по учету, использованию и реставрации памятников истории и культуры Владимирской области, по инициативе которого разработана программа и начаты работы по возрождению усадьбы и использованию ее под Малую академию для одаренных детей.

Архитектура господского дома усадьбы отличается изящностью: романтические линии и готические акценты, русские веранды и французские балкончики.

В 1995 г. сотрудниками научно-проектного института реконструкции исторических городов «Инрекон» (Москва) разработан эскизный проект воссоздания усадьбы и приспособления ее под нужды Российской малой академии благотворительного фонда «Новые имена». В 1996 г. выпущен рабочий проект реставрации и приспособле-

---

<sup>10</sup> *Полисадова, О.* «Не ожидал попасть в подобие рая» // Ленинец. – 1992. – 28 мая. – С. 4.

ния под учебные корпуса «Усадебного дома», но проект не был осуществлен.

С 2008 г. усадьба приватизирована. В настоящее время дворцовое здание находится в аварийном состоянии: кровля местами провалилась, кирпич разрушается, отслаивается штукатурка, на стенах появились многочисленные трещины, нет полов, оконных и дверных заполнений, нуждается в ремонте каменная лестница. Хозяйственные постройки были приспособлены под современные хозяйственные нужды, но и их постигла та же участь: неудовлетворительное либо аварийное состояние. Почти во всех постройках отсутствуют инженерные сети и коммуникации. Летний дом усадьбы полностью утрачен. Парк заброшен.

Несмотря на столь плачевное состояние некогда красивейшей усадьбы, вследствие сохранности основных усадебных построек (господский дом и 13 строений) возможна их реставрация и последующая музеефикация.

На современном этапе необходимо использовать данный усадебный комплекс как экскурсионный объект: в качестве самостоятельного объекта показа в рамках экскурсионных программ, посвящённых усадебной культуре Владимирского края, с посещением господского дома, обзорной экскурсией по территории комплекса, включая осмотр зданий конюшни, скотного двора, флигеля для прислуги, здания кухни и каретного сарая, оранжереи и прачечной, прогулке по сохранившимся парковым аллеям, и как дополнительного объекта культурно-исторического наследия при посещении туристами подворья Свято-Боголюбовского монастыря, расположенного в соседнем селе Спас-Купалище.

Рассказ об истории усадьбы и необыкновенной архитектуре, её владельцах и гостивших здесь знаменитых людях позволит возродить интерес к прошлому, привлечь внимание туристов, что, в свою очередь, будет способствовать возрождению комплекса.

### ***Контрольные вопросы***

1. Кому принадлежали земли, на которых была построена усадьба?
2. По проекту какого архитектора построен усадебный комплекс?
3. Расскажите о судьбе усадьбы в советские годы.
4. Охарактеризуйте современное состояние усадебного комплекса, указав возможные пути музеефикации.

### ***Темы рефератов***

1. История усадьбы Грузинских – Шорыгиных.
2. Знаменитые посетители усадьбы.
3. Неоготический стиль в усадебном строительстве России в последней трети XIX в.
4. Национализация усадеб на примере усадьбы в с. Михайловское.

### ***Библиографический список***

1. *Алексеев, Н.* В нашем Михайловском, возможно, объявится новый Пушкин / Н. Алексеев // Молва. – 1993. – 11 нояб. – С. 7.
2. *Курочкина, Ю.* Михайловское – усадьба потомков грузинских царей / Ю. Курочкина // Владимирские ведомости. – 2007. – 4 сент. – С. 5.
3. *Нефедов, В.* «Право, кажется, лучшей резиденции для лета нет...» / В. Нефедов // Владимирские ведомости. – 2009. – 28 марта. – С. 10.
4. *Полисадова, О.* «Не ожидал попасть в подобие рая» / О. Полисадова // Ленинец. – 1992. – 28 мая. – С. 4.
5. Свод памятников архитектуры и монументального искусства России. Владимирская область. В 6 ч. Ч. 1. / отв. ред. В.В. Седов, – М. : Наука, 2004. – С. 135 – 136.
6. *Фролов, Н.* «Дворянское гнездо» на Клязьме на пороге возрождения / Н. Фролов // Призыв. – 2009. – 13 янв. – С. 8.

## Раздел III. КИРЖАЧСКИЙ РАЙОН

### **УСАДЬБА САЛТЫКОВЫХ – КОЛОШИНЫХ В СЕЛЕ СМОЛЬНЕВО**

**Месторасположение.** Усадьба Салтыковых – Колошиных находится в с. Смольнево Киржачского района Владимирской области на реке Киржач.

**История усадьбы и ее архитектурный облик.** В писцовых книгах 1628 г. относительно с. Смольнева отмечено следующее: «Смольнево заложено Иваном Борисовым Лодыгиным Василью Федорову Шишкину за 500 руб., в селе место церковное, что была церковь Николая Чудотворца, пустое место причта церковного, двор помещиков пустой и 1 двор бобыльский пустой»<sup>11</sup>. Причина запустения поместья в писцовых книгах не разъясняется. До начала XVIII столетия в селе Смольнево не было храма.

В 1715 г. местным вотчинником Семеном Андреевичем Салтыковым здесь построена деревянная церковь и освящена в честь Казанской иконы Божией Матери. А в 1736 г. сын бывшего храмоздателя граф Владимир Семенович Салтыков (1705 – 1751), генерал-майор, вместо деревянной церкви начал строить в Смольневе каменный храм в честь Преображения Господня с приделом во имя Казанской иконы Божией Матери. В 1737 г. придел был освящен.

Затем усадьба принадлежала сыну Владимира Семеновича графу Сергею Владимировичу (1739 – 1800), который в 1780-х гг. перестроил, значительно расширив, храм Преображения Господня. Бли-

---

<sup>11</sup> Историко-статистическое описание церквей и приходов Владимирской епархии. Вып. IV. Меленковский, Муромский, Покровский и Судогодский уезды / сост. В. Добронравов. – Владимир, 1897. – С. 422.

зость столицы во многом определила и характер сельской архитектуры. Построенный храм представлял собой редкий по типу образец усадебной архитектуры, относившийся к эпохе раннего барокко XVIII в.

Новый храм построен двухэтажным. Наружный его вид до настоящего времени сохранился без существенных изменений. На восточной и западной сторонах храма возвышаются две восьмигранные башни: первая – над храмом Преображения Господня, а вторая служит колокольной. На этой колокольне в 1799 г. установили часы «немецкого хода». Вокруг второго этажа храма первоначально была открытая галерея, в 1883 г. её заложили стеной с 36 окнами. В храме имелось четыре придела: в нижнем этаже в холодном храме – в честь Преображения Господня; в трапезе – теплый, во имя Живоначальной Троицы (освящен в 1788 г.) и Казанской иконы Божией Матери (освящен после перестройки церкви в 1787 г.); на втором этаже – престол во имя святого апостола и евангелиста Иоанна Богослова (освящен в 1793 г.).

С 1800 г. усадьбой владел граф Григорий Сергеевич Салтыков (1777 – 1814), прозаик и поэт. До 1801 г. он носил фамилию Жердеевский (по деревне Жердеево, входившей в состав Смольневского прихода). Будучи незаконнорожденным сыном Сергея Владимировича Салтыкова, он лишь впоследствии императорским указом был восстановлен в правах и получил графский титул.

Его единственная наследница – графиня Александра Григорьевна Салтыкова (1804 – 1871) – привлекательная, стройная, живая, умная и любезная, по отзыву современницы (Е.П. Яньковской). Она была одна дочь у матери, все знали, что дадут за нею немало, поэтому около девочки мужчины так и жужжали, словно рой пчел. В 1824 г. Александра Григорьевна вышла замуж за Павла Ивановича Колошина (1799 – 1854), сына полковника лейб-гвардии Измайловского полка.

Павел Иванович получил домашнее воспитание, был умен, в обращении ловок, хорошо воспитан и имел порядочное состояние, состоял в преддекабристских тайных обществах.

Декабрьские события на Сенатской площади в Петербурге привели к аресту Павла и его брата Петра Колошиных в начале января 1826 г. Решением царского суда Павел Иванович был приговорен к месячному заключению в крепости, отстранению от должности и высылке в деревню без права жительства в столичных городах. Начиная

со второй половины 1826 г., усадьба с. Смольнева сделалась местом постоянного жительства семьи Колошиных<sup>12</sup>.

Колошины помимо великолепия храма отмечали, что усадьба была очень живописна. Обширный дом с колоннами располагался в парке, одна из липовых аллей которого тянулась на целый километр. В тени вековых деревьев блестели воды Кубаревского, Среднего и Черного прудов. Колошины жили в Смольневе в течение пяти лет. Здесь у них родились дети. После 1831 г. знатная родня выхлопотала для Колошиных разрешение переселиться в Москву. У Колошиных была большая семья: дети Сергей, Дмитрий, Валентин, Александра, Софья.

В 1838 – 1839 гг. в дни своего первого пребывания в Москве с семьей Колошиных знакомится одиннадцатилетний Лева Толстой. Он встретился здесь со своей родственницей Соней Колошиной. Встреча эта оставила в душе мальчика глубокий след на всю последующую жизнь. В 1852 г. Лев Николаевич закончил свою первую, доведенную до конца, повесть «Детство», в которой поэтические страницы посвятил своему раннему чувству, Сонечке Колошиной, изменив ее фамилию на Валахину. Летом 1890 г. в своем дневнике Толстой записывает строки, из которых видно, что он задумал писать роман, главной героиней которого была бы Соня Колошина. И уже на склоне дней своих в 1903 г. в письме к своему биографу П.И. Бирюкову он пишет: «Самая сильная любовь была в детстве к Сонечке Колошиной»<sup>13</sup>.

Лев Николаевич был близок и к Сергею Колошину – сыну декабриста. Сергей был на три года старше Сони и рано обнаружил литературный талант. Начиная с 1857 г., он посвящает себя исключительно литературе и журналистике.

Особенно любовно Толстой относился к младшему брату Сони – Валентину Колошину, родившемуся также в Смольневе. Судьба привела Толстого и Валентина Колошина в ряды защитников Севастополя, осажденного войсками союзников в 1854 – 1855 гг. Лев Николаевич находит время заботиться по-братски о Валентине. В конце августа 1855 г. после одного сражения Валентин Колошин пропал.

---

<sup>12</sup> *Маштафаров, В.* Декабрист П.И. Колошин в Смольневе // Призыв. – 1967. – 20 авг. – С. 4.

<sup>13</sup> *Там же.*

Толстой ищет его в Севастополе и не находит. Он делает запрос в штаб врагов через посредников, желая узнать, нет ли Валентина в числе пленных. Ответ отрицательный. Выясняется, что 28 августа тот был убит в бою.

Семья Колошиных и после 1831 г. приезжала в Смольневскую усадьбу в летние месяцы. К старости Павел Иванович лишился зрения. В связи с этим была устроена система веревок, которые помогали ослепшему ходить по комнатам и вблизи усадебного дома. П.И. Колошин умер в Москве и похоронен в Новодевичьем монастыре.

Усадебный дом был куплен фабрикантом из г. Киржача. С 1910 г. в доме в течение 20 лет помещалась начальная школа, организованная земством. Позже здание было разобрано и перевезено в с. Савино.

**Сохранность и специфика использования в музейно-туристской практике.** От усадьбы сохранились только парк, пруды и церковь, реставрация которой ведётся с 1990-х гг. На сегодняшний день восстановлен и вновь освящён во имя Казанской иконы Божией Матери правый придел храма, в котором проводятся богослужения.

Для сохранения памяти о существовавшем здесь на протяжении более чем столетия усадебном комплексе важно создать выставку «Дела давно минувших дней...», призванную осветить самые яркие страницы истории усадьбы, рассказать о её владельцах, людях, так или иначе связанных с ней.

Поскольку неотъемлемой частью усадебного комплекса, средоточием духовной жизни здесь являлся храм, который сохранился и действует, то выставка должны быть установлена непосредственно у его входа.

В структуре выставки необходимо поместить историческую справку, биографические сведения, портреты и фотографии. Ведущее место следует отвести для плана усадьбы с указанием расположения утраченного господского дома, хозяйственных построек, аллей парка, каскада прудов. Все эти основные формирующие усадебный комплекс элементы должны быть обозначены на местности через установление дополнительных информационных стендов с краткой характеристикой и описанием объекта.

Информационно-просветительская функция выставки позволит привлечь внимание посетителей, поможет им в самостоятельном ориентировании на территории комплекса и будет хорошим вспомогательным элементом во время проведения тематической экскурсии.

### ***Контрольные вопросы***

1. Кем и когда была построена Казанская церковь?
2. Расскажите о братьях Колошиных.
3. Каким образом Лев Толстой был связан с этой усадьбой?
4. Что осталось от усадебного комплекса сегодня и как возможно сохранить память об усадьбе в Смольнево?

### ***Темы рефератов***

1. История усадьбы Салтыковых – Колошиных.
2. Владельцы усадьбы: судьбы и характеры.
3. Вехи истории Казанского храма с. Смольнево.
4. Выставочная деятельность в усадьбах: музейный опыт.

### ***Библиографический список***

1. Историко-статистическое описание церквей и приходов Владимирской епархии. Вып. IV. Меленковский, Муромский, Покровский и Судогодский уезды / сост. В. Добронравов. – Владимир : Типолитография В.А. Паркова, 1897. – С. 422 – 424.
2. Памятники истории и культуры Владимирской области. – Владимир, 1996. – С. 222.
3. *Маштафаров, В.* Декабрист П.И. Колошин в Смольневе / В. Маштафаров // Призыв. – 1967. – 20 авг. – С. 4.
4. *Алексеев, В.* Декабристы: дела и судьбы / В. Алексеев // Вперед. – 1988. – 22 дек. – С. 4.



## Раздел IV. КОЛЬЧУГИНСКИЙ РАЙОН

### **УСАДЬБА «ДУБКИ»**

**Месторасположение.** Усадьба находится в с. Дубки Кольчугинского района Владимирской области.

**Владельцы.** С. Дубки входило в состав обширных дворцовых волостей Владимирского уезда. Это старинное дворцовое село было расположено на выгодном пути, идущем с северной части Ильмехотского стана в южную и соединившем впоследствии Стромьинский тракт с Владимиркой. С созданием в 1860-х гг. волостей как общепринятых административно-территориальных единиц Дубки стали центром одноименной волости Покровского уезда.

На протяжении XVII – XVIII вв. дворцовые земли регулярно раздавались как в условное (оброчное) содержание, так и в вотчины и поместья. Среди владельцев села упоминаются следующие дворянские фамилии: Татищевы, Чернцовы, Бехтьевы (Бехтеевы). Имение П.И. Бехтеевой за долги Московским опекунским советом было выставлено на торги и продано сенатору И.Э. Куруте. Новый владелец имения И.Э. Курута с семейством бывал здесь наездами, иногда отправляя сюда на лето жену с наследником или других родственников. Наследником имения стал сын Куруты, Владимир Иванович. Скончался В.И. Курута 11 апреля 1902 г. (похоронен в с. Дубки при Троицкой церкви).

**Архитектурный облик.** Обратим внимание на архитектурные особенности и назначение усадебного комплекса в с. Дубки. Так, в данном комплексе можно выделить такие обязательные части как господский дом с флигелями (по данным за 1857 г. в с. Дубки находилось вотчинное правление и господский деревянный дом), хозяйственные постройки (мастерские, грунтовый сарай, мельница), два

больших скотных двора, сад с оранжереями, огород, проточные рыбные пруды.

Еще при помещице Бехтеевой на усадебной земле находились два каменных дома, которые впоследствии И.Э. Курута по просьбе священнослужителей охотно уступил церковному причту вместе с прилегающим небольшим участком земли, где размещался фруктовый сад.

В этом поместье живописный пейзажный парк сливался с окружающим ландшафтом. Основной массив парка составляли местные породы деревьев. Важным элементом усадебной культуры – создание оранжерей. Кроме того при усадьбе был яблоневый сад и интересный по планировке парк (в виде звезды). Яблоки из поместья Дубки славились на всю округу, сюда приезжали из других усадеб.

Отметим, что рассматриваемая усадьба прежде всего ориентировалась на определённые хозяйственные потребности, обеспечивающие материальную сторону жизни их владельцев. В Дубках и при Бехтеевых, и при И.Э. Куруте действовало винокуренное производство. В 1863 г. В.И. Курута построил новый, более современный, винокуренный завод. В 1857 г. был пущен кирпичный завод. Доходы от заводов позволяли вести большие ремонты и строительство в усадьбе, где особое место отводилось конному заводу рысистой и тяжеловозной пород лошадей, заведенному в 1858 – 1859 гг. Этот завод был известен не только во Владимирской, но и в Воронежской и Тамбовской губерниях.

В с. Дубки находилось три церкви: каменные Борисоглебская, Успенская и Троицкая церковь на кладбище. Древнейшая из этих церквей – церковь во имя благоверных князей Бориса и Глеба. Эта церковь (1647) записана в патриаршие окладные книги. В середине XVIII столетия вместо деревянной церкви местным вотчинником генерал-поручиком Чернцовым построен каменный храм во имя тех же благоверных князей Бориса и Глеба. В Борисоглебской церкви находилась древняя икона св. Бориса и Глеба в серебряной вызолоченной ризе, эта икона особо чтима прихожанами. В 1930-х гг. церковь была капитально перестроена и в наши дни представляет собой двухэтажное здание, занятое под клуб.

Из трёх храмов Успенский самый богато украшенный. Его построила местная владелица вотчины вдова Екатерина Чернцева.

Окончен и освящён храм в 1768 г. в честь Успения Пресвятой Богородицы. Внутренние украшения – иконы, ризница, утварь – весьма богаты. Все иконы в Успенском храме находились в серебряных вызолоченных ризах. Успенская церковь была полностью разрушена в советское время.

Третья церковь на кладбище во имя Пресвятой Троицы построена помещицей П.И. Бехтеевой в 1841 г. в память прежде бывшей в сельце церкви Святой Троицы. Итак, можно констатировать, что при Владимире Куруте в имении активно развивалась хозяйственная деятельность, и в связи с этим оно интенсивно застраивалось.

В пореформенное время многие из дворян стали предаваться в своих усадьбах литературным упражнениям, научным занятиям – в усадьбах отводилось место для архивного и библиотечного собрания. Владимир Курута выделялся среди помещиков Владимирской губернии многообразием интересов, отличался стремлением к систематизации, упорядочиванию научных знаний. В усадьбе он собрал большой архив, куда включались биографические записи о русских и иностранных писателях и ученых, списки авторов на разных языках, списки русских книг и статей, изданных в Москве и Петербурге. Кроме того, в усадьбе была богатая библиотека, основой которой послужило библиотечное собрание Ивана Куруты, а также богатая коллекция географических карт, атласов.

**Сохранность.** В 1910 г. имение в Дубках было продано. В советское время в 1918 г. в имении был образован совхоз «Дубки». Основное направление – откорм крупного рогатого скота, дополнительно – садоводство. В 1929 г. организован колхоз «Красный путиловец». В связи с чем большинство усадебных строений подверглись разрушению или перестройке. В каталоге памятников истории и культуры Владимирской области за 1996 г. указывалось, что в ансамбле усадьбы сохранились следующие строения: флигель, здание хозяйственных служб, скотный двор, парк, при этом указывалось, что они не используются и их состояние аварийное.

Единственная дошедшая до наших дней из трех церквей села – Троицкая при кладбище. Храм восстановлен практически из руин в 1994 г., а в августе 1995 г. торжественно освящен Архиепископом Владимирским и Суздальским Евлогием. В настоящее время храм приписан к Свято-Покровскому храму с. Давыдовское. Богослужения в храме совершаются только в праздничные дни.

**Музейно-туристская практика.** Итак, в связи с тем, что в настоящее время от усадебного комплекса в с. Дубки практически ничего не осталось, память о владельцах усадьбы и ее архитектурном облике сохраняется благодаря деятельности Владимиро-Суздальского музея-заповедника, которая выражается в исследовательском (изучение архива Владимирской области и других исторических источников с последующей публикацией материалов в трудах конференций); фондовом (научное комплектование музейного собрания); экспозиционно-выставочном направлениях. Отметим, что комплектование фондов по рассматриваемой усадьбе началось еще в начале XX в. Так, после смерти Владимира Ивановича Куруты его жена передала архив и часть ценных вещей музею Владимирской ученой архивной комиссии. В музейные фонды поступили следующие предметы: кремневое ружье с насечкою на стволе, относящееся к временам Очакова; старинный дорожный портфель. Кроме того, г-жа Курута разрешила снять копии с писем А.И. Герцена, находящихся в её распоряжении. За столь щедрый дар Юлия Васильевна Курута была избрана пожизненным членом Владимирской ученой архивной комиссии (ВУАК).

Наиболее ценный экспонат коллекции Куруты – грамота г. Куруте на графское достоинство, выданная Николаем I, – хранится в фонде драгоценных металлов Владимиро-Суздальского музея заповедника (ВСМЗ) и ныне представлен в одном из экспозиционных комплексов в Историческом музее г. Владимира.

Рассмотрение данного усадебного комплекса в современной туристской практике представляет некоторую сложность в связи с тем, что на сегодняшний день от былой процветающей усадьбы практически ничего не осталось. Как уже было сказано выше, восстановлена только Троицкая церковь при кладбище. Храм действующий, богослужения проводятся в праздничные дни, например в дни престольного праздника совершается крестный ход и церковная служба.

В рамках популяризации усадебной культуры в контексте туристской деятельности может быть предложен такой тематический маршрут как «усадебные храмы», который будет охватывать следующие туристские объекты: г. Владимир (выезд) – с. Жерехово Собинского р-на (действующий Свято-Сергиевский храм) – поселок Черкутино Собинского р-на (действующий Свято-Никольский храм), – с. Снегирево Кольчугинского р-на (Крестовоздвиженское подворье Свято-

Успенского женского монастыря г. Александрова) – Дубки Кольчугинского р-на (Свято-Троицкий приход). Следует обратить внимание, что этот маршрут рассчитан на автобусные или автомобильные туры, так как перечисленные храмы находятся либо непосредственно на трассе, либо недалеко от нее. Так, Троицкая церковь села Дубки расположена недалеко от трассы Ставрово – Кольчугино. Экскурсионная программа данного тура может включать следующие элементы: рассказ-сопровождение о владельцах усадеб (во время поездки в автобусе); показ архитектурного объекта (раскрывается история строительства и особенности архитектуры храмов); посещение храма (богослужения); осмотр территории сохранившихся (полностью или частично) усадебных комплексов (в форме экскурсии-прогулки). Акценты в представленной программе должны быть поставлены с учетом вида или типа тура – паломнический, культурно-исторический (познавательный), «чисто» усадебный (научно-экспедиционный).

### ***Контрольные вопросы***

1. Охарактеризуйте хозяйственную деятельность дворянского поместья в с. Дубки.
2. Выявите архитектурные особенности храмов в с. Дубки.
3. Расскажите об одном из экспонатов коллекции В.И. Куруты, хранившемся в фондах Владимиро-Суздальского музея-заповедника (история бытования предмета).
4. Определите основные научные интересы владельца усадьбы В.И. Куруты.

### ***Темы рефератов***

1. Музеефикация усадебных дворянских библиотечных и архивных собраний (на примере усадьбы в с. Дубки).
2. Повседневный быт дворянских усадеб: хозяйственно-экономический аспект.
3. Роль И.Э. Куруты и В.И. Куруты в социально-общественной жизни Владимирской губернии (создание проекта передвижной выставки).
4. Утраченные памятники усадебной культуры: разработка туристского Интернет - проекта (виртуальная экскурсия или тур).

## *Библиографический список*

### *Источники*

1. Историко-статистическое описание церквей и приходов Владимирской епархии. – Вып. 4. Меленковский, Муромский, Покровский и Судогодский уезды / сост. В. Г. Добронравов. – Владимир : Типо-литография В.А. Паркова, 1897. – С. 441 – 445.

### *Краеведческая литература*

2. Антонов, В.А. Заботливый помещик, усердный библиограф / В.А. Антонов // Молва. – 2011. – 22 нояб.

3. Он же. В.И. Курута – помещик Покровского уезда Владимирской губернии / В.А. Антонов // Материалы исследований : науч.-практ. конф. (21 – 22 дек. 2009 г.). Сб. 16 / Государственный Владимиро-Суздальский музей-заповедник (электронное издание); сост. А. А. Тенеткина. – Владимир, 2010. – С. 27 – 35.

4. Он же. Дворянский род Курут во Владимирской губернии (обзор экспонатов Владимиро-Суздальского музея-заповедника) / В.А. Антонов // Материалы Межрегион. краевед. конф. (24 апр. 2009 г.) / сост. Т.Б. Шестернина. – Владимир, 2010. – С. 350 – 358.

5. Он же. Село Дубки Покровского уезда Владимирской губернии во второй половине XIX – начале XX в. / В.А. Антонов // Материалы Межрегион. краевед. конф. (16 апр. 2010 г.) / ред. совет: М.А. Барашев [и др.] ; отв. за вып. И.В. Мишина. – Владимир : Владим. обл. науч. б-ка им. Горького, 2011. – С. 136 – 159.

6. Он же. Село Дубки Владимирской губернии в XVII – первой половине XIX в. / В.А. Антонов // Материалы Межрегион. краевед. конф. (28 апр. 2011 г.) / ред. совет: М.А. Барашев [и др.] ; отв. за вып. И.В. Мишина. – Владимир : Владим. обл. науч. б-ка им. Горького, 2012. – С. 66 – 80.

7. Земля Владимирская : географ. словарь / Владим. отдел географ. о-ва СССР при АН СССР ; под общ. ред. Н.И. Шишкина. – Ярославль : Верх.-Волж. кн. изд-во, 1984. – 183 с.

8. Попова, М.П. И поиск длится целый век / М.П. Попова. – Владимир : Нива, 2002. – 177 с.

9. Пугина, Т.А. «В день стократно тебя вспоминаю...» / Т.А. Пугина // Старая столица : краевед. альм. Вып. 3. – Владимир : Транзит-Икс, 2007. – С. 57 – 58.

10. *Пэнэжко, О.* Город Киржач. Храмы Киржачского и Кольчугинского районов Владимирской области / О. Пэнэжко. – Владимир : Транзит-Икс, 2008 – 237 с.

11. *Ребров, В.И.* Наши корни : очерки по истории Кольчугинского края. Кн. 1 / В.И. Ребров. – Кольчугино : Кольчугполиграфсервис, 1992. – 363 с.

### *Электронные и интернет-ресурсы*

1. Описание храмов: Троицкая церковь с. Дубки Кольчугинского района Владимирской области // Материал официального сайта: Православные храмы Владимирской епархии. – Режим доступа: [http://hram.transreal.ru/index.php?option=com\\_content&task=view&id=341 &Itemid=35](http://hram.transreal.ru/index.php?option=com_content&task=view&id=341&Itemid=35)

2. *Ребров, В.И.* История центра Ильмехотского стана / В.И. Ребров // Официальный сайт г. Кольчугино. – Режим доступа: <http://www.kolchugino.info/news1082.html>

## Раздел V. ОКРУГ МУРОМ

### **УСАДЬБА ГРАФОВ УВАРОВЫХ «КРАСНАЯ ГОРА» В СЕЛЕ КАРАЧАРОВО**

**Месторасположение.** Дворцово-парковый ансамбль усадьбы графов Уваровых «Красная гора» находился в с. Карачарово на левом берегу Оки (ныне юго-восточная часть города Муром).

Располагалась Карачаровская вотчина в пригороде Муром и простиралась вдоль Оки вплоть до границы уезда.

**Владельцы.** Карачаровское имение было получено Сергеем Семеновичем Уваровым в числе других имений от его тестя графа Алексея Кирилловича Разумовского в качестве приданого за дочерью Екатериной Алексеевной Разумовской. Семья Уваровых славилась своими культурными традициями. Отец будущего археолога А.С. Уварова Сергей Семенович сделал блестящую карьеру. В 1846 г. он был удостоен графского титула. Известный консерватор, С.С. Уваров был очень начитанным и одаренным человеком. Его ценили как собеседника И. Гёте, А. Гумбольдт, Н.М. Карамзин.

С.С. Уваров общался с цветом русской интеллигенции, и его сын Алексей с детства знал ведущих российских ученых. Богатейшая библиотека отца, собрания антиков и картин сыграли свою роль в формировании личности Алексея Уварова (1825 – 1884). Он получил прекрасное образование, изучил древние и новые языки, приобрел вкус к занятию древностями.

Граф Алексей Сергеевич Уваров стал основателем русской археологии. Результатом произведенных им раскопок была изданная в 1851 г. книга «Исследования о древностях Южной России и берегов Черного моря графа Алексея Уварова». Книга напечатана в 1849 – 1850 гг. в родовом Карачаровском имении, куда он приехал обрабатывать материалы своих исследований. В 1851 – 1852 гг. граф



Уваров производил раскопки курганов Владимирской земли, знакомых ему по экскурсиям близ Карачарова. Более трех тысяч курганов раскопано во Владимирском, Суздальском и Юрьевском уездах.

Одновременно с раскопками Уваров решил еще одну задачу – разыскал могилу Д.М. Пожарского в Спасо-Евфимиевом монастыре в Суздале. Впоследствии над местом захоронения была возведена мраморная часовня. В это же время граф Уваров разворачивал строительные работы в своем имении.

А.С. Уваров внес большой вклад в организацию археологической науки в России. В 1864 г. по его инициативе основано Московское археологическое общество.

Важными были начинания археологического общества в деле охраны памятников культуры. Усилиями московского археологического общества (МАО) и лично А. С. Уваровым от неминуемой гибели в очередной раз был спасен храм Покрова на Нерли.

Еще одно важнейшее начинание А.С. Уварова – открытие по его инициативе в Москве в 1883 г. Российского Исторического музея. Он разработал устав музея и фактически был его директором.

Наряду с организационной деятельностью А.С. Уваров продолжал заниматься и собственно научными исследованиями. На территории ундольской усадьбы была открыта одна из первых в России палеолитическая стоянка, что подтверждало предположение об обитаемости центральной части России в древнейшую эпоху.

В 1887 г. А.С. Уваров провел раскопки у с. Волосово Муромского уезда и нашел в Волосове пять неолитических погребений. Проведенные исследования нашли отражение в труде «Археология России. Каменный период». Умер А.С. Уваров 29 декабря 1884 г. (10 января 1885 г.).

Достойным продолжателем дела стала супруга графа, его верная сподвижница Прасковья Сергеевна Уварова, урожденная княжна Щербатова. Прасковья Сергеевна родилась в богатой и родовитой семье. Ее отец князь Щербатов был близко знаком с А.С. Пушкиным.

Мать Прасковьи, урожденная княжна Святополк-Четвертинская, была прекрасно образована. Юная Прасковья знала несколько языков. Русскую словесность ей преподавал известный филолог профессор Ф.И. Буслаев, музыку – Н.Г. Рубинштейн, живопись – А.К. Саврасов.

П.С. Уварова стала постоянной помощницей и спутницей мужа, участницей крупных событий его жизни, и, наконец, преемницей его предприятий. Она получила профессорские звания в Дерптском университете и Петербургском археологическом институте. Автор 174 работ по разным вопросам археологии и истории культуры, П.С. Уварова сама вела раскопки.

В 1895 г. Прасковья Сергеевна была удостоена звания почетного члена Российской академии наук. В 1900 – 1910 гг. графиня со своими дочерьми подолгу жила в Муромской усадьбе «Красная гора». Она перевезла сюда рабочую часть богатейшей фамильной библиотеки. П.С. Уварова вела активную земскую деятельность: выступала за сохранение лесов Мещеры, оказывала помощь школам, в реставрации церкви, развитии телефонной связи. Усадьба в Карачарове была своеобразным культурным центром. Местные краеведы пользовались поддержкой графини.

Октябрьская революция лишила П.С. Уварову и ее семью всего их богатства. Графиня, ее дети, внуки и почти все родственники после 1917 г. покинули Россию. Умерла Прасковья Сергеевна Уварова в 1924 г. в югославском местечке Добар в возрасте 84 лет.

**Архитектурный облик.** Исследователи относят усадьбу графов Уваровых, построенную в конце XVIII в., к числу архитектурных и ландшафтных комплексов, представлявших собой «образец-мечту» сельской «порядочной усадьбы».

В XVIII – середине XIX в. русская дворянская усадьба переживала расцвет, который, по справедливому замечанию исследователя И.Н. Слюньковой, обстоятельно проанализировавшей место и роль дворянской усадьбы в системе расселения Муромского края конца XVIII – середины XIX в., можно рассматривать и как процесс тотальных изменений природного и культурного ландшафта страны. Ценнейшее историко-архитектурное наследие, которым обладала русская провинция, во многом было накоплено благодаря широкомасштабному усадебному строительству.

Усадьба «Красная гора» являлась ядром огромной Карачаровской вотчины, занимавшей в Муромском уезде особое место, ибо принадлежала к тем крупномасштабным вотчинам, которые по территориальным размерам, численности населения, социально-профессиональному составу жителей, номенклатуре построек, отве-

чающих хозяйственным, социальным, духовным и культурным функциям, не уступали городам.

Ядро вотчины составлял парадный дворцово-парковый ансамбль, как правило, тесно связанный с главным селом и его храмом. Благодаря искусному использованию ландшафта, это ядро нередко связывалось с хозяйственными комплексами, крестьянскими посадками сел или деревень. Усадебное освоение пространства заключалось в создании в границах обширных территорий вотчины ансамбля, построенного по законам ландшафтного садово-паркового искусства.

Усадьба графов Уваровых в Карачарове построена в формах зрелого классицизма. Господский дом-дворец и по размерам, и по богатству архитектурных форм – величественное сооружение. Особняк графов Уваровых в Карачарово – один из крупнейших дворцов рязанско-муромских мест. Выглядит дворец по-светски пышно. В проектировании уваровского дворца предположительно принимал участие Ф. Аргунов или его лучший ученик А. Миронов.

Дом-дворец графов Уваровых, по мнению специалистов, по композиции близок к знаменитому Останкинскому дворцу Н.П. Шереметева.

Центральный двухэтажный корпус дворца соединяется одноэтажными циркульными галереями с двумя боковыми флигелями, также выстроенными из камня.

Из красивого полуцилиндрического окна мансарды открывается вид на Оку. С балкона вниз к реке ведет лестница.

При господском доме были фруктовый сад и оранжерея.

С юга и севера усадьбу ограничивают глубокие овраги с обрывистыми склонами. По краю оврага вдоль южного забора усадьбы идет липовая аллея, входящая в парковую территорию усадьбы. Только она одна и напоминает о некогда знаменитом обширном парке Уваровых.

В Карачарове расположены два храма: Троицкий (1818 – 1829) и действующая церковь Гурия, Самона и Авива (1845). Одна из них усадебная.

**Сохранность.** Сегодня, к сожалению, ценнейшее историко-архитектурное усадебное наследие Муромской земли утеряно. Исследователи называют около пятнадцати остатков ансамблей дворянских имений на территории бывшего Муромского уезда. Их хозяева-

вотчинники принадлежали к известным фамилиям Чаадаевых, Языковых, Соллогубов. Самые крупные земельные собственники – Уваровы и Голицыны.

Имение графов Уваровых «Красная Гора» после революции претерпело много изменений. Внутреннее убранство покинутого хозяевами усадебного дома-дворца отличалось изысканной роскошью. В Муромском имении хранилась часть обширного собрания огромной и ценной коллекции, собранной графами Уваровыми. Здесь располагались коллекции произведений русских и европейских мастеров живописи и скульптуры, а также мебели, фарфора, гобеленов. Эти ценные вещи являлись органической частью неповторимого интерьера комнат дворца. Об уникальности коллекций Уваровых можно судить по тем экспонатам, которые в первые годы советской власти были изъяты из национализированного имения «Красная гора» и переданы в историко-художественный и естественноисторический музей Мурома.

Сохранить все коллекции Уваровых и саму усадьбу как культурный памятник могло только решение о создании единого усадебного музейного комплекса. Но такого решения принято не было.

После революции в имении Уваровых разместилась коммуна «Альтруист». Ее члены, как показали последующие события, были далеки от понимания того, какую огромную культурную ценность представляют и место их пребывания, и вещи, их окружающие.

А барский дом был полон ценнейших вещей и произведений искусства. Экспонаты коллекции Уваровых, вывезенные из Карачаровского имения, поступили в основанный в Муроме историко-художественный музей, организованный в 1918 г. и открытый для посетителей 1 января 1919 г.

Документы из архива Муромского историко-художественного музея, опубликованные современными исследователями, дают представление о масштабах произведенной в усадьбе конфискации имущества графов Уваровых. О том, что было вывезено только из одного флигеля усадебного дворца, свидетельствует хранящийся в архиве музея документ, приведенный исследователем О.А. Суховой в ее докладе «Коллекции графов Уваровых из Карачарова как основа собрания Муромского историко-художественного музея». Это рукописный «Акт о передаче Муромскому музею предметов, находящихся в пра-

вом боковом флигеле гр. Уваровой» от 3 декабря 1918 г. с приложением к нему описи вывезенного имущества. Принимал ценности директор музея В.И. Жадин от Кукина. По этому акту были переданы 10 акварелей с видами итальянских городов, картины, фарфор, бронза, лепные настенные подсвечники<sup>14</sup>.

Другой документ из архива Муромского музея, который помогает восстановить историю передачи коллекции из Карачарова в музей в 1918 – 1919 гг., это «Акт на передачу Музейной комиссии г. Мурома предметов, находящихся в доме графини Уваровой в Карачарове» от 6 декабря 1918 г.<sup>15</sup> Вещи по акту сдал член Земотдела при Муромском уездном исполнительном комитете Совета рабочих и крестьянских депутатов Константин Павлович Дегтярев, а принял директор музея Владимир Иванович Жадин в присутствии эmissара коллегии по делам музеев при Комиссариате народного просвещения В.В. Пашуканиса. К акту приложена опись, подтверждающая, что отбор вещей велся по комнатам. Счет шел ящиками, свертками. Названия и авторы художественных произведений не указывались. Всего по приведенным двум актам было передано 2082 предмета. Из них 112 живописных и графических произведений итальянской, фламандской, голландской школ, фамильные портреты представителей рода графов Уваровых, работы русских художников, мебельные гарнитуры, бронза, фарфор, часть библиотеки.

Собрание графов Уваровых стало основой Муромского историко-художественного музея, которым руководил академик живописи И.С. Куликов. Этот музей существовал под одной крышей с естественноисторическим.

Не все из имения было вывезено и попало в музей вследствие упорного противодействия расположившейся тогда в усадьбе коммуны «Альтруист».

Лишь в декабре 1919 г. поступили в музей книги из библиотеки графов Уваровых. И библиотека Муромского музея благодаря Ува-

---

<sup>14</sup> *Сухова О.А.* Коллекция графов Уваровых из Карачарова как основа собрания Муромского историко-художественного музея // Тезисы докладов I Уваровских чтений. 17 – 18 апреля 1990 г. Муром. – Режим доступа: [www.museum-murom.ru](http://www.museum-murom.ru)

<sup>15</sup> Там же.

ровскому фонду стала одной из лучших библиотек во Владимирской области. Позже часть вещей и книг была передана во Владимир и Нижний Новгород.

Часть вещей, судя по документам, так и остались за коммуной «Альтруист». Когда же она распалась, ценности, видимо, были разобраны крестьянами села. А в июне 1929 г. новые хозяева усадьбы (теперь там располагался Муромский дом отдыха) дважды провели торги по продаже имущества из бывшего имения Уваровых. На аукционе, состоявшемся 24 июня 1929 г., к продаже были назначены: кресла, столы, шкафы, диваны, гардеробы, комоды, кровати, весы, маслобойка, сани, ширмы и другие предметы домашней обстановки. Всего на сумму 1043 рубля, 05 копеек. 30 июня 1929 г. прошли повторные торги.

Та часть Карачаровской коллекции графов Уваровых, что оказалась в музее, по мнению специалистов, до сих пор самая значительная и ценная часть Муромского художественного собрания и редкого книжного фонда. В коллекции живописи – «Распятие» итальянской школы XIV в., «Святой Иероним» Доссо-Досси первой трети XVI в., «Монах» Хосе де Рибера, «Святое семейство» Джованни Баттиста Тьеполо XVIII в.; произведения русских художников: В.Д. Поленова, А.Е. Архипова, А.К. Саврасова; собрания графики и акварели – замечательные работы итальянских художников XIX в.; эскиз К.П. Брюллова к полотну «Последний день Помпеи»; рисунки пером И.И. Шишкина; множество гравюр и рисунков западных и русских мастеров.

Своеобразны коллекции мебели, фарфора, бронзы, стекла и хрусталя из Карачаровского имения. В основном это предметы XVIII – начала XIX в.

Таким образом, оказавшаяся в музее часть коллекции графов Уваровых на протяжении всех последующих десятилетий пользовалась постоянным заинтересованным вниманием и специалистов, и обычных посетителей музея.

Судьба самой усадьбы такова. В 1922 г. при коммуне был открыт дом отдыха, а в 1924 г. он стал общегубернским санаторием. Через несколько лет Оргбюро окружного совета профсоюзов признало финансовое положение муромского дома отдыха тяжелым. Чтобы изыскать дополнительные средства, в июне 1929 г. провели торги по продаже имущества из усадьбы графов Уваровых.

Старинная усадьба между тем ветшала и разрушалась. В ноябре 1929 г. президиум окрисполкома счел невозможным дальнейшее существование Карачаровского дома отдыха. В предвоенные годы усадьба графов Уваровых была отдана воинской части. Там она располагается и сейчас.

Таким образом, значительная часть художественного наследия из усадьбы графов Уваровых уже музеефицирована – картины, мебель, предметы декоративно-прикладного искусства, посуда и другое стали объектами муромских музеев, составив основу их коллекции. Многие из усадебного наследия Уваровых, к сожалению, потеряно. И хотя сохранившиеся фрагменты усадебного ландшафта заключают в себе определенный потенциал для возрождения традиционной культуры в виде музейного усадебного комплекса в настоящее время ввиду расположения на этой территории воинской части такой исход дела невозможен.

### ***Контрольные вопросы***

1. Какова роль графа А.С. Уварова в становлении археологической науки в России?
2. Назовите основные направления научной и общественной деятельности графини П.С. Уваровой.
3. К какому типу вотчины Вы отнесете имение графов Уваровых? Раскройте содержание этого типа вотчин.
4. Назовите архитектурные памятники и природные объекты усадьбы «Красная гора» в с. Карачарово.
5. Какие памятники культуры из усадьбы графов Уваровых составили основу собрания Муромского историко-художественного музея?

### ***Темы рефератов***

1. Граф А.С. Уваров – основатель русской археологии.
2. Княжна П.С. Щербатова (графиня П.С. Уварова) – почетный член Российской академии наук.
3. Усадьба «Красная гора» в с. Карачарово – «образец-мечта» сельской «порядочной усадьбы».
4. Коллекция карачаровской усадьбы графов Уваровых как основа собрания Муромского историко-художественного музея.

### ***Библиографический список***

1. *Барашев, М.А.* Сельское усадебное строительство Владимирской губернии второй половины XVIII – первой половины XIX в.: автореф. дис. на соиск. учен. степ. канд. искусствоведения / М.А. Барашев. – М., 1999. – С. 13.

2. *Слюнькова, И.Н.* Дворянская усадьба в системе расселения Муромского края конца XVIII – середины XIX вв. / И.Н. Слюнькова // Уваровские чтения - V : материалы науч. конф., посвященной 1140-летию г. Мурома; Муром. 14 – 16 мая 2002 г. / Управление культуры Администрации округа Муром, Муром. ист.-худож. музей ; редкол.: Т.Б. Купряшина, Ю.М. Смирнов. – Муром : Муромский историко-художественный музей, 2003. – С. 194 – 202.

3. *Формозов, А.А.* Уваров и его место в истории русской археологии / А.А. Формозов // Уваровские чтения-II, Муром, 21 – 23 апр. 1993 г. / Муром.ист.-худ. и мемориал. музей. – М. : Антал, 1994. – С. 3 – 26.

4. *Купряшина, Т.Б.* Атрибуция фамильных портретов из Карачарова / Т.Б. Купряшина // Уваровские чтения-II, Муром, 21 – 23 апр. 1993 г. / Муром.ист.-худ. и мемориал. музей. – М. : Антал, 1994. – С. 45 – 51.

5. *Гуренок, М.К.* Изобразительные материалы, связанные с усадьбой Уваровых Поречье в собрании ГИМ / М.К. Гуренок // Уваровские чтения-II, Муром, 21 – 23 апр. 1993 г. / Муром.ист.-худ. и мемориал. музей. – М. : Антал, 1994. – С. 96.

### ***Интернет-ресурс***

*Сухова, О.А.* Коллекция графов Уваровых из Карачарова как основа собрания Муромского историко-художественного музея / О.А. Сухова // Тезисы докладов I Уваровских чтений. Муром. 17 – 18 апр. 1990 г. – Режим доступа: [www.museum-murom.ru](http://www.museum-murom.ru)



## Раздел VI. ПЕТУШИНСКИЙ РАЙОН

### УСАДЬБА «АНДРЕЕВСКОЕ» ВОРОНЦОВЫХ

**Месторасположение.** Усадьба находится в д. Андреевское Петушинского района Владимирской области на реке Пекше.

**Владельцы.** Первоначально Андреевская вотчина входила в состав государственной Матрёнинской волости, названной так по своему центру – селу Матрёнину. В 1701 г. эти земли передаются Нарышкиным, с 1734 г. переходят к Шереметьевым. Затем владельцем стал И.М. Сурмин, завещавший все земли в 1735 г. дочери Марфе Ивановне (1718 – 1745), выданной замуж за Романа Илларионовича Воронцова. Еще при жизни Роман Илларионович отписал Андреевское своим сыновьям, Александру (1741 – 1805) и Семену (1744 – 1832) Романовичам Воронцовым, которые решили не делить отцовские вотчины. Вскоре Семен Романович был назначен российским послом в Англию, где и прожил до конца жизни.

Брат Александр Воронцов распорядился его и своими вотчинами и отсылал Семену его долю доходов. Александр Романович Воронцов – яркий представитель рода Воронцовых. Он был одним из значительных государственных деятелей России времен Екатерины II.

После смерти в 1805 г. бездетного А. Р. Воронцова владельцем Андреевского стали его племянник граф, а впоследствии светлейший князь Михаил Семенович Воронцов (1782 – 1856) и сын последнего светлейший князь Семен Михайлович Воронцов (1823 – 1882). Они проживали преимущественно на юге России и в Андреевском бывали нечасто.

Отметим, что с именем М.С. Воронцова связан подвиг, который напрямую относится к истории имения в Андреевском. В период Отечественной войны 1812 г. Михаил Семёнович превратил имение в селе Андреевское в госпиталь, в котором впоследствии находилось до

50 раненых генералов, штаб- и обер-офицеров и более 300 рядовых. Подвиг Михаила Семеновича Воронцова запечатлен в художественной литературе – в романе Л.Н. Толстого «Война и мир» .

С кончиной бездетного С.М. Воронцова фамилия графов Воронцовых пресеклась. Наследниками Андреевского стали потомки дочери Михаила Семёновича, Софьи Михайловны Шуваловой. Последними владельцами усадьбы были графиня Елизавета Андреевна (урожденная Шувалова) (1845 – 1924) и ее супруг граф Илларион Иванович Воронцов-Дашков (1837 – 1916).

**Архитектурный облик.** Первоначально Р.И. Воронцов возвел рядом с селом Бузиным небольшой двухэтажный каменный дом и стал устраивать вокруг него свою усадьбу. Принципиальная перестройка усадьбы происходила в последней четверти XVIII в., при графе Александре Романовиче Воронцове. В основном это касалось господского дома и его внутренних помещений. Автор проекта этого нового здания остается неизвестным. Однако в письмах Александра Романовича упоминается имя архитектора Николая Петровича фон Берка, который руководил строительными работами, кроме того назывались крепостные мастера – Д. Кириллов и В. Столяров.

Имение Воронцовых в Андреевском представляло собой единый усадебный ансамбль, в котором можно выделить пять основных функциональных частей. *Первая часть – парадная (жилая):* господский дом со службами и флигелями, ограда. Вместо прежнего маленького дома в Андреевском был возведен настоящий трехэтажный дворец, боковые флигели и парадный фасад которого образовали собой внутренний дворик – курдонер. По сохранившимся архивным документам можно представить внутреннее убранство дворца, которое составляли великолепная мебель, многочисленные портреты, гравюры, бюсты императоров и знаменитых людей, часы, зеркала, вазы.

В господском доме размещались портретная зала, или галерея, – своеобразная культурная изюминка усадьбы. Портретная галерея формировалась в усадьбе постепенно. Первая из обнаруженных в настоящее время описей картин датирована январем 1773 г. А последний этап в сложении воронцовской коллекции – март 1791 г. До наших дней сохранилось всего около ста портретов из всего собрания. В основном это картины из коллекции «Знатные особы Российского двора и некоторые дарованиями отличившиеся мужи». Большинство

из портретов Андреевского ныне находятся в собрании Владимиро-Суздальского музея-заповедника.

Поселившись в Андреевском, граф Александр Романович перевез в усадьбу не только свое петербургское собрание портретов, но и многочисленную библиотеку. Основу библиотеки в Андреевском составило библиотечное собрание его отца Романа Илларионовича. Но в большинстве случаев книжное собирательство ассоциируется с именами Александра и Семена Романовичей. В библиотеке Александра Романовича можно было увидеть французские и в меньшей степени немецкие и английские издания. Особое место в библиотечном собрании отводилось театральным трудам. Для библиотеки и архива в Андреевском было отведено особое крыло здания.

*Вторая часть усадебного комплекса – служебно-хозяйственная:* погреб, конюшни, скотные дворы, птичьи дворы, амбары. Кроме того, в эту часть входили каретные сараи, которые располагались по бокам от фасада дворца. До настоящего времени сохранился лишь правый из них, в котором ныне размещено отделение связи. Среди построек следует также упомянуть так называемый «ренсковый» погреб для хранения вин.

*Третья часть усадебного комплекса выполняла общественную функцию:* школа и богадельня (1775), вотчинная контора, театр (1789 – 1794). Более подробно следует остановиться на деятельности крепостного театра А.Р. Воронцова. В 1794 г. театр из Алабух Тамбовской губернии был переведен в Андреевское. Здание для театра здесь начали строить годом раньше. Крепостная труппа театра в Андреевском насчитывала 17 актрис и 48 актеров. При театре был оркестр, танцевальная группа – «пляшущие бабы». На протяжении всего существования деятельность крепостного театра в Андреевском носила постоянный характер. Граф Воронцов непосредственно сам руководил своим детищем. Он разрабатывал репертуар, был и режиссером, и театральным педагогом. Репертуар насчитывал более 90 пьес. Основу его составляла русская драматургия чаще всего комедийного характера – пьесы Д.И. Фонвизина, А.П. Сумарокова, Я.Б. Княжнина. На сцене крепостного театра исполнялись и популярные комические оперы, а также произведения классической французской драматургии.

*Четвертая часть всех усадебных строений получила название храмовая – церковь с родовым кладбищем, дом священника. Камен-*

ная церковь в честь Андрея Первозванного рядом с господским домом была возведена в 1772 г. Храм освятили в 1799 г., добавив к главному престолу еще и дополнительный – в честь св. мучеников благоверных князей Бориса и Глеба. Вокруг церкви располагалось родовое кладбище Воронцовых.

Обязательная часть усадебного комплекса – *садово-парковая*, которая включает: парк, огороды, увеселительные лесочки, пруды, цветники, оранжереи. Парк располагался позади дворца и был скрыт им от первоначального взора. Украшали парк декоративные элементы: «гора Парнасская», белокаменная лестница, спускавшаяся к пруду, и «садовые избы», могучие кедры с мраморными дощечками, на них были написаны имена знатных гостей, посетивших парк.

Определенное место в усадебном комплексе занимала великолепная оранжерея графа А.Р. Воронцова, которая была хорошо известна и во Владимире, и в Москве, куда отправлялись излишки овощей и фруктов. В планировке парка в Андреевском активное участие принимала княгиня Екатерина Романовна Дашкова (1743 – 1810), родная сестра Александра Воронцова – одна из самых образованных женщин своего времени. Отметим, что княгиня сама планировала оранжереи усадьбы, в которых выращивались экзотические фрукты, занималась посадкой и реконструкцией сада.

**Сохранность.** Послереволюционное время уничтожило внутреннее убранство сооружений Андреевского и весь его усадебный быт. В начале 1918 г. имение было национализировано и передано уездному земельному управлению для организации там показательного советского хозяйства. В 1919 г. Владимирская секция подотдела искусств выдвинула идею устройства в Андреевском музея-усадьбы. Однако из-за ограниченности средств губернского музея разрешение на открытие музея в усадьбе не было дано. В 1921 г. Главное управление по делам музеев Народного комиссариата просвещения (НКП) разрешило губернскому музею вывоз всех предметов во Владимир с целью устройства там «Уголка XVIII века». В связи с этим из усадьбы были изъяты ценнейшие предметы быта. В имении осталась вся мебель и вся практически портретная галерея. До 1925 г. все имение и здание дворца принадлежали совхозу, а за сохранность предметов музейного значения отвечал губернский музей, и только в 1925 г. дворец был передан в собственность музея. В этот

период дворец находился в ужасном состоянии и требовал немедленной реставрации, но у музея на это не было средств. В итоге, губернский музей по договору от 6 октября 1925 г. сдал Губздравотделу здание дворца под санаторий. С 1927 г. в усадьбе был организован санаторий «Болдино».

В этот же период пострадал и усадебный храм. В нем располагались клуб, показывали кинофильмы, а когда здание обветшало и лишилось колокольни, пробили стены и устроили гараж для машин санатория, разместившегося в усадьбе. В таком виде храм и дошел до начала 1990-х гг. Восстановление здания церкви было произведено под руководством владимирского архитектора А.Н. Трофимова.

В настоящее время усадьба находится в пользовании Департамента здравоохранения администрации Владимирской области. В 1995 г. на основании Указа Президента Российской Федерации ансамбль усадьбы признан объектом культурного наследия и поставлен на государственную охрану. Однако уже десятилетия усадьба пребывает без надлежащего надзора со стороны ответственных за ее сохранность государственных структур. Наиболее сохранившимися являются помещения первого этажа с их сводчатыми потолками. В крайне запущенном состоянии находится и усадебный парк. Из всех его аллей осталась лишь главная, но и она уже лишена старых деревьев. В период с 2002 по 2006 г. были выполнены работы по реставрации при участии производственных фирм «Тектоника» и ОАО «Владспецреставрация». В 2008 г. сотрудниками Государственной инспекции по охране объектов культурного наследия администрации Владимирской области проведено техническое обследование объектов усадьбы, определен план работ по их сохранению и по благоустройству территории.

**Специфика использования в музейно-туристской практике.** Несмотря на столь сложное положение усадьбы в современных условиях идет процесс возрождения традиций дворянской усадебной культуры провинции, в том числе и культурной жизни Андреевского поместья. В рамках этой деятельности можно проанализировать несколько эффективно действующих мер по сохранению и возрождению усадебной культуры Владимирской губернии в аспекте туристско-музейной практики.

Активную работу по сохранению и возрождению этой усадьбы проводит Воронцовское общество, организованное в 1991 г. В.А. Удовик и В.Н. Алексеевым. Деятельность Воронцовского общества носит просветительский и исследовательский характер: под их эгидой регулярно проходят чтения-конференции «Воронцовы – два века в истории России». При деятельном участии этого общества в Андреевском была создана небольшая экспозиция, посвященная истории усадьбы, а также образованы приходы при Андреевской и Матренинской церквях. Отметим, что в рамках этого мероприятия проводятся автобусные экскурсии в усадьбу, которые включают посещение музейной экспозиции и прогулку по территории комплекса.

Научно-исследовательские экспедиции по изучению усадебного наследия России проводит Общество изучения русской усадьбы. Так, в 2002, 2007 гг. Обществом были осуществлены программные экспедиционные поездки по Владимирской области. Одним из важнейших пунктов посещения региона стала усадьба в с. Андреевское. В ходе экспедиции произведена фотофиксация памятника, определены и зафиксированы условия сохранности усадьбы с учетом современных реалий.

Активную деятельность по изучению усадебного наследия губернии проводит Владимиро-Суздальский музей-заповедник. Создана экспозиция о культуре дворянской усадьбы, которая охватывает продолжительный временной период, вместивший и «золотой век», и короткое мгновение накануне гибели культуры дворянской усадьбы. Здесь представлена знаменитая портретная галерея графов Воронцовых из с. Андреевское. Воссоздан патриархальный облик Андреевского как образца усадьбы XVIII в. с мебелью в стиле «барокко», мейссенским фарфором, расшитыми камзолами, а также другими характерными предметами быта прошлых эпох. На базе этой экспозиции внедряются новые музейно-образовательные формы, которые частично возрождают духовно-культурные начала дворянской культуры. Так, музеем разработаны сценарии музейных вечеров, они проходят в Культурно-образовательном центре «Палаты». И одна из программ под названием «Вечно непоколебимая верность», подготовленная в стиле дворянского бала, посвящена древнейшему роду Воронцовых.

В российской туристской практике постепенно получает развитие такой вид культурного туризма как усадебный туризм. В связи с тем, что в провинции в отличие от столичных регионов множество усадебных комплексов разрушены, данный вид туризма развивается в такой форме как музейный в сочетании с эколого-ландшафтным туризмом. Такие маршруты, как правило, включают в себя посещение музейных экспозиций в краеведческих музеях и прогулку по «экологической тропе» в сохранившемся усадебном парке.

Усадьба Андреевское – привлекательный туристский объект. Учитывая инновационные тенденции в современном туристском бизнесе, ориентированном на популяризацию культурного наследия, экскурсионно-туристические фирмы нередко предлагают туры по таким тематикам как «ожерелье провинциальных усадеб», «прогулка по загородным дворянским усадьбам», где может быть представлена и усадьба Воронцова. Подобная туристская программа в основном ориентирована на 2 – 3 дня (с выездом из Москвы) и может включать в себя посещение г. Петушки, затем усадьбы «Андреевское» Петушинского р-на (здесь предлагается экскурсия-прогулка по усадебному парку, осмотр небольшой музейной экспозиции: тематическая экскурсионная программа, возможно встреча-беседа с создателем экспозиции, а также посещение церковной службы в действующем храме). На второй день туристы посещают экспозицию «Минувших дней очарованье» в Культурно-образовательном центре «Палаты» ВСМЗ и совершают обзорную экскурсию по г. Владимиру (с обязательным посещением экспозиции в Дмитриевском соборе, где представлен надгробный памятник Р.И. Воронцову). Третий день предусматривает поездку в мемориальный Дом-музей – усадьбу Н.Е. Жуковского (с обязательной интерактивной программой).

Усадьба Воронцовых может быть интересна и для таких видов самодеятельного туризма, как автотуризм, велотуризм. В контексте данных видов туризма можно рассматривать авто- и веломаршруты «выходного дня», которые рассчитаны на удовлетворение познавательных целей – поездки к историческим или культурным памятникам региона.

С учетом современных условий велотуризм – наиболее выгодный, т.к. он менее затратный. В отличие от автотранспорта велосипеду не требуется топливо, он может проехать по сложному географи-

ческому маршруту, где никакой другой вид транспорта не пройдет. С учетом ландшафтных особенностей размещения усадебных комплексов они могут выступать привлекательными туристскими объектами именно для велосипедных туров.

Так, усадьба в с. Андреевское как туристский объект может использоваться в комплексе с другими культурно-историческими местами при планировании велосипедных маршрутов. Например: велотур может представлять собой следующую экскурсионно-туристскую программу: посещение усадьбы Воронцовых в «связке» с усадьбой Жуковских (с. Орехово), с. Глухово (Свято-Ильинский приход, некрополь Всеволожских и Жуковских).

Итак, можно утверждать, что Андреевское продолжает оставаться одним из редких памятников усадебной культуры, связанным со многими поколениями Воронцовых – рода, давшего России плеяду крупнейших государственных деятелей.

### ***Контрольные вопросы и задания***

1. Выявите архитектурные особенности «усадебных храмов» Владимирского края (по материалам усадьбы «Андреевское»).

2. Как связана усадьба в Андреевском с событиями Отечественной войны 1812 г.?

3. Проследите судьбу усадебного комплекса с советского времени до сегодняшних дней (составление историко-хронологической таблицы).

4. Проанализируйте экспозиционный комплекс, посвященный усадьбе Андреевское, представленный в экспозиции «Минувших дней очарованье» ВСМЗ.

5. Представьте в виде план-схемы парковую зону усадебного комплекса «Андреевское».

### ***Темы рефератов***

1. Род Воронцовых в истории Владимирского края.

2. Духовно-культурная жизнь дворянских усадеб Владимирской губернии (на примере усадьбы «Андреевское»).

3. Художественные коллекции графов Воронцовых в собрании Владимиро-Суздальского музея-заповедника.

4. Возрождение усадебной культуры: музейные театрализованные праздники и программы (по материалам усадьбы Воронцовых в Андреевском).



5. Садово-парковое искусство в дворянских усадьбах Владимирского края: прошлое и настоящее (виртуальная экскурсия).

### ***Библиографический список***

1. *Алексеев, В.Н.* Андреевское / В.Н. Алексеев. – Владимир : Транзит-Икс, 2005. – 48 с. – ISBN 5-8311-0195-9.

2. *Он же.* Владимирская вотчина графов Воронцовых и Воронцовых-Дашковых / В.Н. Алексеев // Русская мысль. – 1995. – 20 – 26 апр.

3. *Он же.* Графы Воронцовы в политической и общественной жизни России второй половины XVIII – первой половины XIX в.: автореф. дис. ... канд. ист. наук: 07.00.02. / В.Н. Алексеев. – Владимир, 2010. – 23 с.

4. *Он же.* Графы Воронцовы и Воронцовы-Дашковы в истории России / В.Н. Алексеев. – М. : Центрполиграф, 2002. – 477 с. – ISBN 5-9524-0046-9.

5. *Он же.* Хранитель усадьбы / В.Н. Алексеев // Призыв. – 1993. – 28 апр.

6. *Барашев, М.А.* Сельские дворянские усадьбы в культурном пространстве Владимирской губернии XVIII – XIX веков / М.А. Барашев // Владимир : лит.-худож. и краевед. сб. Кн. 20. – Владимир, 2007. – С. 162 – 163.

7. *Горбунова, Н.И.* Бывшая усадьба Воронцовых, куда приезжал в 1797 г. А.Н. Радищев / Н.И. Горбунова // Материалы свода памятников истории и культуры РСФСР (памятники культуры). Владимирская область / сост. А.С. Давыдова. – М., 1978. – С. 142.

8. *Дресслер, Н.* Исторические места Владимирской области / Н. Дресслер. – Владимир, 2001. – С. 8.

9. *Иванов, А.* Крепостные актеры / А. Иванов // Владимир: лит.-худож. и краевед. сб. – Владимир : Золотые ворота, 2000. – С. 142 – 146. – ISBN 5-827-0104-2.

10. *Мельникова, С.* Минувших дней очарование... История дворянской усадьбы Владимирской губернии / С. Мельникова // Живая история: Памятники и музеи Владимиро-Суздальского историко-архитектурного и художественного музея-заповедника. – М. : Памятники Отечества, 2000. – С. 78 – 81.

11. *Меркулова, Т.Н.* Живопись XVIII – XX веков, лаковая миниатюра и художественное стекло из собрания ВСМЗ / Т.Н. Меркулова // Государственный Владимиро-Суздальский историко-архитектурный

и художественный музей-заповедник: Искусство земли Владимирской: иконопись, живопись, ДПИ, рукописные и старопечатные книги. – М. : Сканрус, 2002.

12. *Приходько, М.А.* Александр Романович Воронцов / М.А. Приходько, В.А. Удовик // Вопросы истории. – 2006. – № 9. – С. 49 – 66.

13. *Приходько, М.А.* Научное Воронцовское общество / М.А. Приходько, А.П. Иванова // Вопросы истории. – 2006. – № 2. – С. 174 – 175.

14. *Удовик, В.А.* Александр Воронцов и Александр Радищев / В.А. Удовик // Вопросы истории. – 1997. – № 10.

15. Хроника: Андреевское весной 1997 г. // Воронцовы – два века в истории России: тр. Воронцовского о-ва. Вып. 3 / сост. В.Н. Алексеев. – Петушки, 1998. – С. 197.

16. *Шаталина, Л.В.* О своеобразии портретной галереи в Андреевском / Л.В. Шаталина // Воронцовы – два века в истории России : материалы науч. конф. Вып. 1. – Владимир, 1992.– С. 174 – 179.

17. *Шаталина, Л.В.* Усадьба «Андреевское» и ее художественные богатства в 1920 – 1930-е годы / Л.В. Шаталина // Воронцовы – два века в истории России : материалы науч. конф. Вып.1. – Владимир, 1992.– С. 180 – 185.

18. *Щеглова, С.* Воронцовский крепостной театр / С. Щеглова // Язык и литература. Т. 1. – Л., 1926.– С. 323 – 360.

19. *Шлыкова, М.Э.* Воронцовская портретная галерея: коммент. к каталогу / М.Э. Шлыкова // Материалы исследований. Сб. № 7 : науч.-практич. конф. (28 нояб. 2000 г.) / ВСМЗ ; сост. А.А. Тенеткина. – Владимир, 2001. – С. 163.

### ***Электронные и интернет - ресурсы***

1. *Алексеев, В.Н.* Моя Малая Родина. Край Орехово-Зуевский : рук. по краевед. Гл. 13 / В.Н. Алексеев, В.С. Лизунов // Электронная публикация на официальном сайте Муниципального учреждения «Центр туризма» Орехово-Зуевского муниципального района. Режим доступа: <http://www.centrtur.info/documents/alekseev/130.php>

2. «Вечно непоколебимая верность» (ансамбль усадьбы Воронцовых – Дашковых) // Публикация на официальном сайте Государственной инспекции по охране объектов культурного наследия администрации Владимирской области. – Режим доступа: <http://giookn.avо.ru/images/ysadbi/voroncov.pdf>

## **Раздел VII. СОБИНСКИЙ РАЙОН**

### **УСАДЬБА «ЖЕРЕХОВО» ВСЕВОЛОЖСКИХ**

**Месторасположение.** Усадьба располагается в с. Фетинино Владимирской области Собинского района.

**Владельцы.** Князья Всеволожские и Оболенские.

Всеволожские принадлежали к древнейшему и знатному дворянскому роду. По своему происхождению они – потомки князя Рюрика. В их роду были киевские и смоленские князья.

**Историческая справка.** Наиболее раннее упоминание относится к началу XVII в. Селение Жерехово обозначено в писцовой книге 1622 г. как вотчина Фёдора Родионовича (Рафа) Всеволожского и Авдотьи, вдовы Александра Родионовича (Астрадама) Всеволожского.

Братья Всеволожские Меркурий, Фёдор и Александр во время Смуты принимали участие в борьбе с польской интервенцией, за что им были пожалованы вотчины во Владимирском уезде. Известно, что владельцами Жерехово в конце XVII в. были внуки Фёдора Родионовича – боярин Фёдор Андреевич и стольник Яков Андреевич (ок. 1650 – 1689).

При внуке Якова Андреевича, действительном статском советнике Алексее Степановиче Всеволожском (1699 – 1760) был сформирован усадебный комплекс.

После смерти Алексея Степановича и его жены Марии Ивановны Жерехово унаследовали их сыновья Всеволод и Сергей.

Всеволод и Сергей вместе с братьями были в числе участников переворота 1762 г., за что получили от Екатерины II многочисленные награды, имения и чины.

Последним владельцем усадьбы из рода Всеволожских был сын Сергея Алексеевича – Николай (1772 – 1857). Он унаследовал Жерехово либо в 1804 г., либо в 1807 г.

Николай Сергеевич Всеволожский зачислен на военную службу в 1786 г., участвовал в русско-шведской войне (1788 – 1790), вышел в отставку в чине подполковника в 1796 г.

При Александре I в 1801 г. Н. С. Всеволожский служил в Коллегии иностранных дел. В 1808 г. Николай Сергеевич стал вице-президентом московского отделения Медико-хирургической академии. В 1809 г. получил чин действительного статского советника.

В течение 1817 – 1826 гг. занимал пост гражданского губернатора Твери. В 1826 г. оставил службу и предался литературным занятиям.

Николай Всеволожский – один из образованнейших людей своего времени: историк, писатель, увлечённый книголюб, собравший уникальную библиотеку, книги из которой украшали редкие по своей красоте экслибрисы. Был знаком с А. С. Пушкиным. В 1809 г. он открыл в Москве типографию, где печатал и свои собственные сочинения. Она считалась одной из лучших в России.

В апреле 1848 г. Николай Сергеевич Всеволожский продал имение графу Валериану Николаевичу Зубову (1804 – 1857), внуку А. В. Суворова. Покупка имения была не случайна. Недалеко располагалась усадьба Зубовых – Фетинино, которую Валериан Николаевич получил в наследство от матери. Так, можно проследить связь в истории двух усадеб.

В 1831 г. Валериан Николаевич женился на графине Е.А. Оболенской (1811 – 1843), дочери действительного тайного советника А. П. Оболенского и А. Ю. Нелединской-Мелецкой.

Валериан Николаевич Зубов не имел наследников. По его завещанию имение в 1857 г. перешло его племяннице княгине Наталье Владимировне Оболенской (урожденной Мезенцевой) – правнучке Суворова.

Муж Натальи Владимировны – Сергей Александрович с 1870 г. с разрешения императора носил тройную фамилию Оболенский-Нелединский-Мелецкий. Это произошло после смерти его дяди, который был последним в роду князей Нелединских-Мелецких.

Имение Жерехово унаследовал младший сын Сергея Александровича – Платон Сергеевич Оболенский-Нелединский-Мелецкий

(1850 – 1913) – генерал-майор, почетный попечитель Александро-Мариинского училища слепых. Оболенским-Нелединским-Мелецким усадьба принадлежала до 1917 г.

**Архитектурный облик.** Крупный усадебный комплекс в с. Жерехово был сформирован при Алексее Степановиче Всеволожском. В 1731 г. возводится каменная церковь во имя Сергия Радонежского.

В 1760-е гг. в Жерехово был выстроен большой каменный дом со службами, открыт конный завод, посажен сад, разбит регулярный парк в виде продолговатого прямоугольника, рассеченного геометрически симметричными аллеями.

В 30-е гг. XIX в. к главному господскому дому были пристроены двухэтажные полукруглые галереи с трёхэтажными башнями и с двумя лестницами-пандусами. В результате ансамбль был практически сформирован.

Главный усадебный дом построен с элементами готического стиля в форме полукруга с двумя башнями по краям.

Кроме того, в усадебный комплекс входили яблоневый и вишневый сады, два пруда, каменные надворные постройки (конюшня, сарай, манеж, три риги с сараями), а также три деревянных флигеля и три скотных двора.

**Сохранность и специфика использования в музейно-туристской практике.** Сохранились главный усадебный дом, церковь и часть парка.

В советское время усадебный дом использовался под скотный двор. В комнатах и залах с лепными потолками держали коров. Затем там устроили дом отдыха. Сейчас на территории усадьбы размещается психоневрологический интернат.

Учитывая сохранность усадебного комплекса, в Жерехово могут быть проведены реставрационные работы и создан историко-художественный музей. В главном усадебном доме воссозданы интерьеры дворянской усадьбы, на стенах размещены портреты ее владельцев, а в экспозиции представлены предметы обихода, характеризующие повседневную жизнь дворян.

На базе воссозданной усадьбы станет возможным проведение музейных праздников и других культурно-досуговых мероприятий (например, посвященных владельцам усадьбы). Это в значительной мере будет способствовать привлечению туристов в наш регион.

Жерехово может быть включено в туристический маршрут, посвященный памятным местам, связанным с наследием великого полководца А. В. Суворова (т.к. усадьба принадлежала его внуку графу Валериану Николаевичу Зубову). Кроме того, на этом маршруте следует запланировать заезд в располагавшееся неподалеку имение Зубовых – Фетинино, принадлежавшее дочери полководца – знаменитой «суворочке».

Вышеназванный туристический маршрут следует начинать с посещения несохранившихся усадеб Суворова, располагавшихся на территории Владимирского края в с. Ундол и с. Кистыш.

Возможна также разработка туристического маршрута, включающего посещение Жерехово и размещающегося рядом музея-усадьбы известного ученого Н.Е. Жуковского. Между этими культурными объектами существует определенная связь. Так, известно, что в конце XIX в. управляющим в усадьбе Жерехово работал отец Николая Егоровича Жуковского.

Кроме того, посещение усадьбы Жерехово возможно в рамках развития экологического туризма, поскольку на ее территории находится значительное число природных объектов.

Во-первых, это живописный берег реки Колокши, на территории которого находится усадьба. Возможно, что и свое название населенный пункт получил благодаря тому, что в реке рядом с ним ловилось много жерехов.

Во-вторых, это парковый ансамбль и фруктовый сад. Известно, что последний владелец усадьбы Платон Сергеевич Оболенский-Нелединский-Мелецкий в конце XIX в. посадил огромный фруктовый сад. (Незадолго до 1917 г. его площадь составляла более 30 га, где было высажено более 7 тыс. плодовых деревьев).

В-третьих, это лес площадью более 400 га, посаженный в 1880 – 1890-е гг. к западу от парка. Часть его и по сей день называется «Оболенский лес». В нем до сих пор встречаются ровные ряды деревьев. По преданию, это остатки огромных букв, которые составляли фамилию владельца имения. Местные жители свидетельствуют о том, что до Великой Отечественной войны с самолета можно было различить эти буквы.

Таким образом, на территории усадьбы размещается значительное число культурных и природных объектов. На их основе становит-

ся возможным проведение музейных праздников и организация туристических маршрутов.

Восстановление усадьбы и ее включение в туристические маршруты – вот наиболее важная и актуальная задача в рамках сохранения объектов культурного и природного наследия, а также развития туризма во Владимирском крае.

### ***Контрольные вопросы и задания***

1. Найдите на карте месторасположение усадьбы. Определите рядом с какими объектами культурного и природного наследия она размещается.

2. Перечислите владельцев Жерехово в хронологической последовательности. Воссоздайте их биографии.

3. Нарисуйте генеалогическое древо Всеволожских.

4. Составьте родословную Оболенских.

5. Нарисуйте примерный план усадьбы.

6. Разработайте туристический маршрут с посещением усадьбы.

### ***Темы рефератов***

1. Фамильный герб Всеволожских.

2. Оболенские – владельцы усадьбы Жерехово.

3. Всеволожские – владельцы усадьбы Жерехово.

4. Николай Сергеевич Всеволожский – историк, писатель, книголюб.

5. Жерехово и Фетинино – история двух усадеб.

6. Ландшафтный комплекс имения «Жерехово». Загадки и тайны «Оболенского леса».

7. Усадьба Жерехово – передовое хозяйство во Владимирской губернии.

### ***Библиографический список***

1. Антонов, В.А. Истоки одной легенды : Всеволожские в селе Жерехово / В.А. Антонов // Записки владимирских краеведов. Вып. 6. – Владимир, 2004. – С. 92 – 101.

2. Барашев, М. А. Дворянские усадьбы Владимирской губернии первой половины XVIII века / М. А. Барашев // Материалы обл. краевед. конф. (5 июня 1998 г.). – Владимир, 1998. – С. 19 – 26.

3. Он же. Купеческая усадьба и художественная культура владимирских предпринимателей XVII – начала XX веков / М. А. Барашев //

Предпринимательство и меценатство во Владимирском крае с древнейших времен до 1917 г. : учеб. пособие. – Владимир, 1998. – С. 55 – 68.

4. Барченкова, О.Б. Усадьба Жерехово и её владельцы / О.Б. Барченкова // Материалы исследований. № 4 / ВСМЗ ; сост. А. А. Тенеткина. – Владимир, 1998. – 174 с.

5. Любченко, И. Вечные свечи любви / И. Любченко // Откровение. – 2002. – № 1 (37). – С. 24-25.

#### *Электронные ресурсы*

1. Антонов В. А. История одной легенды. Всеволожские в селе Жерехове. – Режим доступа: <http://www.vladregion.info/articles/istoriya-odnoi-legendy-vsevolozhskie-v-selezherekhove???history=0&sample=4&ref=0>

2. <http://www.hist-usadba.narod.ru> – сайт «Исторические усадьбы России».

## **УСАДЬБА А.В. СУВОРОВА В УНДОЛЕ**

На окраине города Лакинска в нескольких метрах от шоссе Москва – Владимир – Нижний Новгород (примерно на 150-м километре от Москвы) взгляд невольно привлекает небольшая церковь на берегу речушки Ундолки, исполненная в оригинальном архитектурном стиле. Этот храм в честь Казанской иконы Божией Матери в XVIII в. располагался в имении А.В. Суворова в с. Ундол, которое ныне стало окраиной города Лакинска (в 1969 г. с. Ундол и рабочий поселок Лакинский были объединены в город Лакинский).

С. Ундол располагалось на правом берегу речки Ундолки вдоль известной дороги, именуемой «Владимиркой». Место здесь живописное: спокойная речка Ундолка, среднерусская природа с ее раздольем. Обширные луга, окружавшие поместье А.В. Суворова, восхищали гостей.

Ундольская усадьба великого полководца дала название особому периоду в жизни А.В. Суворова. Здесь надолго волею судьбы крупный военачальник превратился в экономного, рачительного, хозяйственного русского помещика. С легкой руки самого полководца



его биографы иногда с иронией называют время проживания А.В. Суворова в этой усадьбе в 1784 – 1785 гг. периодом «ундольской праздности». Суворов воспринимал полученное им в 1784 г. новое назначение по службе командиром 6-й (Владимирской) дивизии как временный отдых от настоящего военного дела. В действительности в «ундольской праздности» А.В. Суворов претворял в жизнь свой план подготовки солдат, основные положения которого вошли в написанную им здесь книгу «Наука побеждать».

Вместе с тем, планировка и строительство самой усадьбы, сельская жизнь, хозяйственная деятельность А.В. Суворова, его увлечения как бы проявили ранее невидимые неожиданные черты этого сложного характера, в основе своей остающегося по-прежнему цельным. Именно исследование сельской жизни Александра Васильевича в Ундольской усадьбе позволили биографам понять природу Суворовского феномена: он жил как православный человек – высоконравственный, глубоко верующий. Отсюда и отмеченная М. Жуковой его способность побеждать неприятеля силой духа.

Суворов, давно не имевший никаких отпусков, просит у Екатерины II годовой отпуск. Получает ее согласие, а 21 мая 1784 г. из военной коллегии ему приходит указ императрицы о назначении его командиром 6-й Владимирской дивизии, расквартированной в окрестностях Ундольского поместья.

Ундольская усадьба, по воспоминаниям современников, обладала многими достоинствами. Споры исследователей вызывает знаменитый барский дом в Ундоле. Он до наших дней не сохранился, что является для ряда ученых поводом выражать большое сомнение в том, что этот дом вообще существовал.

Однако факты свидетельствуют об ином. Накануне переезда управляющему ундольской усадьбы А.В. Суворов приказывает сломать только что выстроенный маленький домик и построить новый – более обширный и красивый барский дом. К письму о новостройке Александр Васильевич приложил составленный им собственноручно план будущего дома с чертежами разреза и фасада здания. Новый дом обошелся его хозяину в 800 рублей вместо планируемых им ранее 200.

2 июля 1784 г. Суворов приехал в свою усадьбу. В литературе подробно описывается новый дом ундольского вотчинника. Покрытие

кровли Суворов приказал сделать из древесной дранки. В главной большой комнате дома, которая занимала всю каменную часть здания, были вделаны в стены две голландские печи, облицованные изразцовыми плитками с зеленоватым растительным орнаментом.

Писатель М.И. Пыляев подчеркивает, что дом Суворова был необычным для здешних мест: «Двухэтажное каменное здание ... с двумя одноэтажными деревянными пристройками. Своим фасадом дом был обращен к сельской церкви Казанской иконы Божией Матери. В центре фасада имелись четыре каменные колонны. Кроме того, в верхней части портала здания находилась обширная галерея, с которой должен был открываться вид на живописную долину речки Ундол и замечательную сельскую церковь с ее величественной колокольней»<sup>16</sup>.

К господскому дому предполагалось возведение пристроек, напоминавших в плане крылья огромной птицы.

Рядом с господским домом по распоряжению хозяина был выстроен деревянный флигель, где Александр Васильевич распорядился организовать «птичью горницу» – главную его гордость и предмет постоянной заботы. Перед домом Суворов приказал разбить цветники. А вокруг засадить рощу из берез, лип, елей. Место это до сих пор называется «Суворовская роща».

На обширном дворе ундольской усадьбы находились также домовая церковь, певческая, изба для людей штаба полководца, изба для дворни, службы: кухня, людская, прачечная, погреб с ледником, каретный сарай, конюшни, амбары, хозяйственные сараи.

От ворот двора своей усадьбы сам Суворов на плане провел через речку Ундол к сельской церкви точно по прямой линии дорожку («пришпект»). Впоследствии по его распоряжению «пришпект» обсадили по краям березками и липами. Оригинальным и запоминающимся своей необычностью было и внутреннее убранство дома. В главной, самой большой комнате дома – зале, А.В. Суворов жил, работал, принимал гостей и посетителей. Постепенно зала была богато обставлена: шикарная софа, буфет из красного дерева, наполненный серебряной посудой. Обращали на себя внимание гостей старинные иконы

---

<sup>16</sup> Пыляев М.И. День генералиссимуса Суворова // Старое житьё. – 1897. – С. 67.

в дорогих окладах. На стенах – множество портретов и картин в позолоченных рамах, писанных масляными красками. И тут же, в комнатах барского дома, стояли самодельные деревянные некрашенные стулья, стол, другая бесхитростная мебель. А на столах рядом с серебряной красовалась простая недорогая посуда. Вид получался необычный, как и сам хозяин. В углу этой комнаты находился большой старинный дубовый сундук, в котором Суворов хранил свежие газеты и книги различного содержания, в том числе по философии и астрономии.

В другом углу залы всегда лежала копна свежего сена: она заменяла ему ночью постель. Пуховая подушка и простыня. А зимой ночью накрывался еще шинелью. меховой одежды Александр Васильевич не надевал, ходил и в морозные дни в одном мундире. Табак не курил. Иногда нюхал.

В своей усадьбе Суворов вел тот же строгий образ жизни, что и всегда. Он считал, что ограничения (в еде, питье, отдыхе), испытания силы воли, закаливание духа необходимы для поддержания своей формы, самодисциплины, а главное – для укрепления веры. Александр Васильевич и здесь в ундольской усадьбе, как и в военных походах, жил в духе православия.

В усадьбе было еще одно необычное помещение для приема гостей – «птичья горница». Она располагалась в небольшом деревянном флигеле. Пол «горницы» посыпался сухим песком. С осени в деревянные кадки высаживали маленькие сосенки, березки и елочки. Получалась своеобразная рощица, в которую и выпускали наловленных щеглов и снегирей. А весной птиц выпускали на волю.

Еще одна примечательность ундольской усадьбы – небольшая аккуратная сельская церковь, которая своим внешним видом, архитектурным искусством украшала усадьбу. Каменный храм в честь Казанской иконы Божией Матери был сооружен взамен старой Воскресенской церкви еще в 1693 г. на средства тогдашнего владельца села стольника Петра Васильевича Головина. А.В. Суворов стал благотворителем и благоустроителем церкви.

Он отремонтировал храм, пристроил к нему каменный придел во имя Преподобного Сергия Радонежского, а также неоднократно делал вклады в церковь и заботился, чтобы этот источник материальной помощи храму не пресекался.

Дальнейшая судьба церкви такова. В XIX в. к ней была пристроена теплая трапезная с престолами, вокруг церкви установлена

каменная ограда. В таком виде она и сохранилась. Ныне церковь с колокольной и оградой отреставрирована. Служба в храме (теперь его месторасположение является окраиной города Лакинска) возобновилась 10 лет назад. Сохранилась и еще одна реликвия ундольской усадьбы Суворова – святой источник во имя Казанской иконы Божией Матери. Местные жители убеждены, что вода в источнике целебная. Отдаваясь со всей энергией заботам сельской жизни в своей усадьбе с ее хлопотливыми буднями и веселыми праздниками, А.В. Суворов неукоснительно и добросовестно исполнял свои служебные обязанности командира 6-й Владимирской дивизии, включившись в активную военно–административную деятельность.

Вопреки обычаю того времени расквартировывать солдат в деревнях по крестьянским избам, он построил для солдат своей дивизии особые казармы, разместив их на своем барском дворе, во флигеле и дал строгий наказ своему управляющему И. М. Поречневу: «Наблюдай, чтобы покойно было жить в казармах, тепло, не ветрено, не душно и не угарно»<sup>17</sup>.

Однако многочисленные хлопоты и заботы командира дивизии были, конечно, по масштабу Суворова, малозначительны. Наконец, он получил долгожданное назначение: в конце 1785 г. А.В. Суворов назначен состоять при первой Санкт-Петербургской дивизии. Он покидает обжитую им и ставшую родной ундольскую усадьбу. Впереди его ждали новые труднейшие сражения и блестящие победы во славу Отчизны.

Таким образом, ундольскую усадьбу А.В. Суворова следует рассматривать как особое социокультурное пространство, явившееся одной из форм взаимоотношений неординарного человека и общества, со своим укладом жизни, своим мироощущением.

В наши дни от усадьбы великого полководца осталось немного: Казанская церковь, святой источник, небольшая часть рощи. Рядом с Казанским храмом соседствует здание, в котором располагается музей «Палаты А.В. Суворова».

Но сегодня как никогда прежде наше общество нуждается в сохранении памяти о пребывании здесь великого полководца А.В. Суворова – воплощении и русского духа, и подлинного патриотизма.

---

<sup>17</sup> *Алексеев В.А.* Письма и бумаги Суворова. Т.1. – Петроград, 1916. – С. 174.

Ныне предпринимаются попытки сохранения, восстановления и музеефикации фрагментов бывшего усадебного комплекса в селе Ундол.

В нашей стране отношение к усадьбе как культурному феномену привело к тому, что ныне существует широкая сеть музеев-усадоб. Особый интерес представляют проекты усадебных комплексов как уникальных исторических территорий (УИТ) с их мягкой музеефикацией, приводящей к появлению живых (средовых) музеев.

Небольшим лакинским музеем «Палаты А.В. Суворова» создан проект Свято-Казанского (Суворовского) комплекса.

Этот музейный комплекс включает в себя исторический храм во имя Казанской иконы Божией Матери. Теперь территория этого прежде усадебного храма – окраина небольшого городка Лакинска. Храм ныне действующий.

Именно такой способ включения старинных храмов – памятников культуры давних веков – в музейный усадебный комплекс соответствует функциональному «методу бытования памятников П.А. Флоренского», согласно которому памятнику необходимо сохранить его реальное назначение и социальное бытование. Такой памятник, считал П.А. Флоренский, и есть живой музей русской духовной культуры. Само храмовое действие (служба) – это синтез искусств. Архитектура здания, интерьер, иконопись, облачение священнослужителей, церковная утварь, освещение, фимиам, растворенный в воздухе, сама церковная «хореография» – все это, вместе взятое, создает живой полифонический образ древнерусской церковной культуры.

Любой предмет уникальной исторической территории представляет потенциальный исторический интерес. В состав суворовского музейного комплекса входят два родника (целебных, как утверждают местные жители) – Свято-Казанский источник (ближний) и Суворовский источник во имя Казанской иконы Божией Матери (дальний) с особым указателем.

Примечательное место данной уникальной исторической территории – уцелевшая часть прежней усадебной рощи, некоторые деревья которой, по преданию, посажены еще самим полководцем. Остатки усадебной рощи пытаются сохранить: категорически запрещено вырубать деревья.

В сохранившейся части рощи на месте расположения бывшей усадьбы полководца установлен знак памяти – поклонный крест.

Надпись на пьедестале напоминает о том, что именно здесь находилась усадьба А. В. Суворова, в которой он жил в 1784 – 1785 гг.

О прежней усадьбе полководца напоминают названия двух улиц Лакинска – Суворовская дача и Ундол.

Памяти А.В. Суворова посвящены и музейные праздники (поначалу они именовались «Суворовскими фестивалями»), частью которых являются «Суворовские парады»: здешние суворовские места наполняются людьми, одетыми в военную форму суворовского времени. Ратники сводного полка исторических клубов, одетые в форму гренадёров и гусаров с настоящими «историческими» шпагами на боках и ружьями на плечах под барабанный бой проходят по центральным улицам Лакинска с песнями времен покорения Очакова. А вечером праздник продолжается в Суздале: здесь вблизи Государственного туристического комплекса (ГТК) разворачивается полевая кухня с подлинно солдатской гречневой кашей, обильно сдобренной тушенкой, и ломтями черного хлеба. В концертном зале ГТК проходит концерт-фестиваль военно-патриотической и исторической песни.

Таким образом, всеми своими материалами, их интерпретацией, способами презентации, методами работы с посетителями суворовский усадебный комплекс нацелен на то, чтобы формировать в массовом сознании моральный идеал человека, военного гения, подлинного патриота. А для укоренения этой идеологии благодатной почвой явятся такие черты характера русского человека, как любовь к Родине, национальным корням.

План Свято-Казанского (Суворовского) музейного комплекса предоставляет интересные объекты для организации тематической экскурсии «В гостях у генералиссимуса».

Продолжительность экскурсии – 1 ч 20 мин. Экскурсионный маршрут включает в себя: памятные места – два родника – ближний и дальний; памятник архитектуры XVIIIв. – храм во имя Казанской иконы Божией Матери; природный объект – небольшая роща, место, где находилась усадьба А.В. Суворова.

Поскольку оба родника народная молва связывает с именем А.В. Суворова, экскурсоводу предстоит сделать выбор, у какого из них следует сделать более длительную остановку, чтобы подробнее рассказать о возможной причастности к пользованию источником великого полководца и о том, какое значение он придавал целебноносной

воде. Очевидно, выбрать нужно источник с расположенным возле него большим щитом – указателем, где приведены слова самого полководца о целебном источнике. Для усиления впечатления экскурсовод может применить такой прием, как использование звуков природы – журчания воды в роднике.

В показе-рассказе о храме во имя Казанской иконы Божией Матери экскурсовод живо и ярко раскроет его историю: и возведение храма в 1693 г. при стольнике П.В. Головине, и бытие церкви в XVIII в., когда храм не только украшал усадьбу А.В. Суворова, но и использовался вотчинником для духовного воспитания обитателей поместья: здесь крестьяне села Ундол вместе с помещиком отмечали церковные праздники как самые важные и торжественные события своей жизни. А вся семейная жизнь сельчан была органично включена в круг церковного месяцеслова. Священнослужители храма были духовными наставниками крестьян. А.В. Суворов стал благотворителем и благоустроителем этой церкви.

При направлении экскурсантов в небольшую рощу экскурсовод, как и прежде у родника, может усилить их впечатление, вновь используя звуки природы – шум листвы деревьев в роще.

Сделав остановку в роще, где ныне поставлен поклонный крест на месте располагавшейся здесь усадьбы полководца, экскурсовод, используя форму реконструктивного рассказа, дает слушателям возможность «зрительно» восстановить знаменитый барский дом, особенности его обстановки, причудливо сочетавшей самую шикарную мебель, картины в позолоченных рамах, старинные иконы в дорогих окладах и самодельные деревянные некрашеные стулья, стол, другую бесхитростную мебель, а также незабываемую «птичью горницу»... Рассказ экскурсовода должен создавать у слушателей яркий зрительный образ бывшего большого двора вотчинника А.В. Суворова.

Источники экскурсионного материала: публикации в печати, копии подлинных архивных документов, репродукции портретов А.В. Суворова и членов его семьи, воспоминания участников событий, переписка самого полководца, материалы двух выставок, посвященных теме экскурсии: выпускница ВлГУ Е. Волкова тему своей дипломной работы посвятила разработке проекта передвижной выставки «Пребывание А.В. Суворова в поместье Ундол в 1784 – 1785 гг.», а в дипломной работе А. Морковкиной разработан проект виртуальной вы-

ставки «В гостях у генералиссимуса». Материалы этих выставок должны быть включены в «портфель экскурсовода». Позднее, когда будет создано выставочное пространство, экспонаты обеих выставок будут представлены во всем объеме, что позволит экскурсоводу эффективно использовать комментирующий прием их демонстрации.

Таким образом, мягкая музеефикация всего «суворовского» пространства в городе Лакинске позволит организовать функционирование уникальной исторической территории (УИТ), органично вписанной в инфраструктуру г. Лакинска, которая создаст благоприятные условия для сохранения и восстановления культурных и природных объектов, связанных с именем А.В. Суворова, а также позволит организовать активную экскурсионно-туристическую деятельность.

### ***Контрольные вопросы***

1. Какие характерные особенности усадьбы в селе Ундол (общие для всех поместий и специфические для ундольского) Вы можете отметить? Как они характеризуют личность хозяина усадьбы?

2. Какие формы музеефикации ундольской усадьбы А.В. Суворова Вы могли бы предложить? Обоснуйте свой выбор.

3. Раскройте понятие «мягкая музеефикация» в применении к храму Казанской иконы Божией Матери в г. Лакинске.

4. Раскройте содержание функционального метода бытования памятника в составе музейного комплекса на примере бывшей усадебной церкви в г. Лакинске.

5. Какой способ презентации природных объектов (родник, роща) в составе Свято-Казанского (Суворовского) комплекса Вы можете предложить?

6. С какими культурными и природными памятниками ундольской усадьбы А.В. Суворова может познакомиться экскурсант в г. Лакинске?

### ***Темы рефератов***

1. Время «ундольской праздности» великого полководца (пребывание А.В. Суворова в с. Ундол в 1784 – 1785 гг.).

2. Воспоминание старого солдата об А.В. Суворове и его усадьбе в с. Ундол.

3. Хозяйственная деятельность помещика А.В. Суворова в своей вотчине, с. Ундол.

4. Живая память о великом полководце (создание экскурсии по памятным местам ундольской усадьбы А.В. Суворова).



5. Казанская церковь в г. Лакинске – живой музей русской духовной культуры XVII – XX вв.

### ***Библиографический список***

1. *Алексеев, В.А.* Письма и бумаги Суворова Т.1. / В.А. Алексеев. – Петроград, 1916. – С. 49, 174.

2. Биография Александра Васильевича Суворова, им самим написанная в 1786 году // *Время и судьбы : военно-мемуар. сб. Вып. 1.* – М. : Воениздат, 1991. – С. 195.

3. Домашняя жизнь и частные привычки Суворова Т.1. Ч. 2. // *Маяк.* – 1842. – С. 100.

4. *Жукова, М.* «Твой есмь аз» Суворов / М. Жукова. – М. : Престиж, 2003. – 160 с.

5. Лакинск: 35 лет. 1969 – 2004 : буклет – Лакинск, 2004. – С. 3.

6. *Николаев, Б.Н.* А.В. Суворов. По архивным материалам : ист. исслед. / Б.Н. Николаев. – Изд. 2-е. – Владимир : Собор, 2002. – С. 57, 66, 74, 75, 78, 79, 83, 96 – 99, 106, 107.

7. Полководец А.В. Суворов // *Лакинка.* – 1984. – 11 сент.

8. *Пыляев, М.И.* День генералиссимуса Суворова / М.И. Пыляев // *Старое житьё.* – 1897. – С. 67.

9. *Рыбкин, Н.* Генералиссимус Суворов. Жизнь его в своих вотчинах и хозяйственная деятельность / Н. Рыбкин. – М., 1874. – С. 17, 27 – 29, 62, 102, 106, 123, 128 – 129.

10. Суворов в Ундоле // *Голос кольчугинца.* – 1984. – 29 июля.

11. *Флоренский, П.А.* Духовная идея ... не уничтожима // *Museum,* №157.

12. *Флоренский, П.А.* Храмовое действо как синтез искусств / П.А. Флоренский // *Архитектура и строительство Москвы.* – 1988. – № 6. – С.18 – 20.

13. *Варин де Юнг.* Термин и его значение / Варин де Юнг // *Muzeum.* – 1985. – № 148. – С. 5 – 8.

14. *Стронг, Р.* Музей и коммуникация / Р. Стронг // *Museum.* – 1983. – № 138. – С. 12 – 15.

15. *Шульгин, П.М.* Возрождение и развитие памятников истории, культуры и природы на принципах уникальной исторической территории / П.М. Шульгин // II *Международ. конф. по сохранению и развитию уникальных исторических территорий : тез. докл.* – М., 1992.

## УСАДЬБА ЗУБОВЫХ «ФЕТИНИНО»

**Месторасположение.** Усадьба располагается в с. Фетинино Владимирской области Собинского района.

**Владельцы.** Графы Зубовы (фамильное имение), а затем их наследники – Леонтьевы.

**Историческая справка.** В первой половине XVI в. Фетинино принадлежало Афанасию Ивановичу Зубову, который передал его сыновьям Борису, Федору и Степану. Сохранившаяся в этом селе каменная Свято-Троицкая церковь была построена в 1763 г. правнуком Афанасия Ивановича – Николаем Васильевичем Зубовым.

В конце XVIII в. усадьба принадлежала графу, генерал-лейтенанту Николаю Александровичу Зубову (1763 – 1805), брату последнего фаворита Екатерины II Платона Александровича Зубова.

В начале своего правления Павел I выслал братьев Зубовых из столицы. Осенью 1798 г. князю Платону было приказано поселиться в имении старшего брата Николая – с. Старое Фетинино.

В конце 1799 г. братья Зубовы были восстановлены на службе, а ранее отобранные имения были им возвращены. Но Платону Александровичу было разрешено покинуть место своей ссылки – с. Старое Фетинино только в ноябре 1800 г.

В конце правления Павла I Николай Александрович Зубов становится президентом Конюшенной конторы. При Александре I он был назначен на должность обер-шталмейстера (то есть начальника всех конюшен России). Выйдя в отставку в 1803 г., граф Николай завез в свое имение несколько породистых рысаков и стал заниматься разведением лошадей.

Н. А. Зубов был женат на Наталье Александровне (1775 – 1844), дочери великого русского полководца А. В. Суворова («суворочке», как ласково называл ее отец).

После смерти Н. А. Зубова в 1805 г. Фетинино унаследовала Наталья Александровна. Оставшись вдовой с шестью детьми (Александром, Платоном, Валерианом, Верой, Ольгой, Любовью), она часто приезжала и подолгу жила в усадьбе.

Во второй четверти XIX в. Фетинино являлось образцовым имением, известным далеко за пределами губернии. При жизни Натальи Александровны усадьба славилась рациональным ведением хозяйства: на конюшнях содержали лошадей, занимавших призовые места в

различных конкурсах, в оранжереях выращивали ананасы, а недалеко от сельского храма Святой Троицы шумела липовая роща.

Фамильные портреты Зубовых находятся во Владимиро-Суздальском музее-заповеднике. Сохранился и портрет Натальи Александровны Зубовой (1834) работы В. А. Тропинина, который находится в Государственной Третьяковской галерее.

Имение находилось в собственности Натальи Александровны до 1844 г. Затем перешло к ее сыновьям сначала Платону Николаевичу (1798 – 1855), а затем Валериану Николаевичу (1804 – 1857) Зубовым.

Граф Валериан Николаевич занимался в Фетинино разведением лошадей. Его конный завод пользовался большой славой. Так, в 1846 г. на летних соревнованиях по рысистому бегу в Москве лошади из Фетинино завоевали все высшие награды.

В 1857 г. по завещанию Валериана Николаевича усадьба была передана его сестре Любви Николаевне Зубовой, в замужестве Леонтьевой (1802 – 1894), вдове генерал-майора Ивана Сергеевича Леонтьева – участника Отечественной войны 1812 г.

Л. Н. Леонтьева большую часть жизни провела в родовом имении Воронино Ярославской губернии. Для нее, ее сына и внуков усадьба Зубовых не являлась постоянным местом жительства.

После смерти сына в 1886 г. Любовь Николаевна поселилась в Новодевичьем монастыре в Москве и все свое состояние передала внукам. Имение унаследовали Михаил Михайлович (1853 – 1901) и Иван Михайлович (1857 – 1908) Леонтьевы.

Леонтьевы внесли значительный вклад в развитие нашего края. Так, Иван Михайлович в течение 1902 – 1906 гг. занимал должность владимирского губернатора. Михаил Михайлович в течение 1891 – 1901 гг. был предводителем дворянства Владимирской губернии.

Усадьба Фетинино не была единственным имением Леонтьевых. Известно, что кроме нее, братья имели «в нераздельном владении» 6 тыс. десятин земли в Ярославской и Орловской губерниях. Тем не менее, с усадьбой были связаны важные события в их жизни. Так, Михаил Михайлович родился в Фетинино и свои последние годы жизни он провел в родовой вотчине. Он скончался в усадьбе 24 августа (6 сентября) 1901 г.

Последними наследниками усадьбы Фетинино стала семья М. М. Леонтьева – его жена Мария Евгеньевна и дети: Сергей, Георгий, Аркадий, Владимир, Надежда и Мария.

**Архитектурный облик.** Архитектурный комплекс сформировался в XVIII в. Над его созданием работал итальянский архитектор П. Пунчини.

В 90-е гг. XVIII в. на средства Платона Александровича Зубова был возведен большой каменный дом. Он стал центром усадебного комплекса. Здание представляло собой достаточно редкий для губернии тип «храмовидного» здания кубической формы. Полукруглыми галереями-переходами дом соединялся с каре конного и скотного дворов.

Известно, что во второй половине XVIII в. в усадьбе размещалось каменное здание манежа. В первой половине XIX в. были построены несколько каменных конюшен. Там же был возведен большой ипподром, где проходило обучение и соревнования лошадей.

До революции на территории усадьбы находились два больших, крытых железом корпуса, где располагались конюшня, манеж, сарай для выездных экипажей, жилые покои для конюхов, скотников и других рабочих людей. Кроме того, имелись «молочная комната» с «холодильником и ледником». Для обмолота хлеба служил большой деревянный сарай с прилегавшей к нему мельницей.

На территории усадьбы также находились кузница, столярная мастерская, летняя кухня и сторожка. В огороде была оранжерея и дом для огородника.

**Сохранность и специфика использования в музейно-туристской практике.** С приходом советской власти усадьба и храм были разрушены, а в селе организован совхоз.

От усадебного комплекса конца XVIII в. дошел до наших дней Свято-Троицкий храм (1763), к зданию которого примыкает высокая колокольня (1808).

Состояние главного дома, к сожалению, удручающе. Нынешний вид не свидетельствует о том, что когда-то здесь было образцовое имение – усадьба Зубовых.

С целью использования усадебного комплекса в экскурсионной практике Фетинино может быть включено в туристический маршрут, связанный с пребыванием великого полководца в нашем крае. Неподалеку от усадьбы Зубовых находилось когда-то имение и самого А. В. Суворова – Ундол. После смерти полководца в 1800 г. его дочь перевезла из Ундолы в Фетинино старый отцовский дом, который, к сожалению, не дошел до наших дней.

В рамках этого туристического маршрута можно запланировать посещение ежегодного праздника. Он носит название «Натальин день» и проводится в Фетинино 8 сентября. В это время отмечают именины самой знаменитой носительницы этого имени – дочери великого полководца Натальи Александровны.

На праздник собираются жители села Фетинино и Собинского района, краеведы и многочисленные гости. Цель мероприятия – привлечь местное население и туристов к историко-культурному наследию, вспомнить о выдающихся земляках: Суворовых, Зубовых, Леонтьевых.

Во время праздника проводится церковная служба в сельском Троицком храме. В рамках мероприятия также организуется костюмированное представление с «личным» участием Александра Васильевича, Натальи Александровны и суворовской армии.

В туристический маршрут, названный «По суворовским местам», можно включить посещение несохранившихся усадеб великого полководца, располагавшихся на территории Владимирского края. Согласно архивным документам, хранящимся в фондах Государственного архива Владимирской области, среди владений генералиссимуса значились: во Владимирском уезде – село Ундол, деревни Хреново, Петрушино, Лапино, Гнусово; в Суздальском уезде – села Кистыш и Менчаково, деревня Курки, сельцо Хлябово; в Ковровском уезде – сельцо Дьяково, деревня Трутнево.

Из писем А. В. Суворова известно, что в 1784 – 1785 гг. в период командования Владимирской дивизией он проживал в своих владимирских имениях – селах Ундол и Кистыш. Известно также, что в селе Кистыш в 1780-гг. по инициативе и на средства полководца велось строительство каменной церкви Василия Великого.

Посещение усадьбы Фетинино возможно в рамках развития экологического туризма. На ее территории сохранился парковый ансамбль. По преданию, некоторые деревья в нем были посажены самим генералиссимусом. Старожилы села вспоминают, что сохранившаяся березовая роща некогда называлась «суворовской». А уже в советское время, когда в этой роще спилили самую большую березу, обнаружили в её ствол металлическое кольцо. На нем была надпись: «сажал Суворов».

Особое место в парковом ансамбле принадлежит липовой аллее. Она идет от церкви, через старый парк и приводит к остаткам центральной части усадьбы Зубовых. Аллея была посажена в форме буквы «ф», что обозначает начальную букву названия усадьбы и населенного пункта. Местные жители говорят, что еще совсем недавно это хорошо было видно с самолета.

Кроме того, возможно разработать маршруты, включающие посещение усадеб, имевших общих владельцев, но размещавшихся в разных губерниях. В этой связи следует отметить усадьбу Воронино (в Ярославской области), также принадлежавшую Леонтьевым.

На современном этапе усадьба Воронино – это пример не только восстановления традиций русской усадебной жизни, но и активного использования объекта в музейно-туристской практике.

В 2005 г. имение Воронино было выкуплено потомком дворян Леонтьевых. Реставрация усадьбы осуществляется в рамках международного проекта под руководством специалистов в области сохранения культурного наследия. В ходе восстановления объекта организуются семинары, мастер-классы. После полной реконструкции на территории комплекса планируется открытие небольшой гостиницы и музея, в котором будут проходить выставки, посвященные истории культуры русской усадьбы.

Таким образом, включение усадебного наследия в туристические маршруты и организация разнообразных культурно-досуговых мероприятий в значительной мере будет способствовать развитию туризма во Владимирском крае и в целом в России.

### ***Контрольные вопросы и задания***

1. Найдите на карте месторасположение усадьбы. Рядом с какими объектами культурного и природного наследия она размещалась?

2. В хронологической последовательности перечислите владельцев Фетинино. Воссоздайте их биографии.

3. Нарисуйте генеалогическое древо Зубовых и Леонтьевых.

4. Составьте примерный план усадьбы.

5. Разработайте туристический маршрут с посещением усадьбы.

### ***Темы рефератов***

1. Зубовы – владельцы усадьбы Фетинино.

2. История конного завода в Фетинино.

3. Фетинино и Жерехово – история двух усадеб.

4. Фетинино и Воронино – переплетение истории двух усадеб.
5. Ландшафтный комплекс имения «Фетинино».
6. Имение «Фетинино» – передовое хозяйство Владимирской губернии.

### ***Библиографический список***

1. *Барашев, М. А.* К вопросу об исторических особенностях формирования усадебных ансамблей Владимирской области / М. А. Барашев // Воронинские чтения-93. – Владимир, 1994. – С. 63 – 69.

2. *Он же.* Усадебная культура Владимирского края середины XVIII – начала XX века / М. А. Барашев // Воронинские чтения-94. – Владимир, 1995. – С. 262 – 272.

3. *Он же.* Дворянские усадьбы Владимирской губернии первой половины XVIII века / М. А. Барашев // Материалы обл. краевед. конф. (5 июня 1998 г.). – Владимир, 1998. – С. 19 – 26.

4. *Барченкова, О. Б.* Афанасий и Наталья Зубовы (1-я треть XIX в.) / О. Б. Барченкова // Материалы исследований. № 2 / Владимиро-Суздальский музей-заповедник ; сост. А. А. Тенеткина. – Владимир, 1997. – С. 60 – 62.

5. *Барченкова, О. Б.* Из истории усадьбы Фетинино (2-я половина XIX – начало XX веков). / О. Б. Барченкова // Материалы исследований. № 3 / Владимиро-Суздальский музей-заповедник ; сост. А. А. Тенеткина. – Владимир, 1997. – С. 27 – 29.

6. *Гаврилов, В.* Барин приехал : потомственные дворяне пытаются вернуть свои родовые гнезда / В. Гаврилов // Новые известия. – 2005. – № 31 (22–28 июля). – С. 1, 16.

7. *Колбасова, Т.* Портреты из Воронина. Истории и судьбы / Т. Колбасова, Е. Ким // Мир и музей. – Вып. 8. Осень-зима 2002. – С. 212 – 216.

8. *Николаев, Б. А. В.* Суворов. По архивным материалам. Историческое исследование / Б. Николаев. – 2-е изд-е. – Владимир : Собор, 2008. – 212 с.

### ***Электронные ресурсы***

1. Государственный архив Владимирской области. – Режим доступа: <http://www.ao.avo.ru>

2. Исторические усадьбы России. – Режим доступа: <http://www.hist-usadba.narod.ru>.

3. Российский архитектурный портал. – Режим доступа: <http://www.archi.ru/publications>.

4. *Фролов, Н.* Разные праздники: в имени суворочки отметили наталин день. – Режим доступа: <http://www.vedom.ru/news/view/4162/>

5. Ярославская государственная телевизионная и радиовещательная компания. – Режим доступа: <http://yareoslavl.rfn.ru/>



## Раздел VIII. СУДОГОДСКИЙ РАЙОН

### УСАДЬБА ДУБЕНСКИХ В ДЕРЕВНЕ ЛУХТОНОВО

**Месторасположение.** Усадьба расположена в д. Лухтоново Судогодского района Владимирской области.

**Владельцы.** Коллежский асессор Петр Николаевич Дубенский, владелец усадьбы в Лухтоново в начале XX в., был земским начальником в Судогодском уезде. Отметим, что его родственники – тоже земские начальники – возглавляли землеустроительную комиссию в Меленковском уезде.

Есть сведения о том, что Дубенский водил дружбу с Храповицким. Об этом свидетельствует единственная сохранившаяся фотография Дубенского. На снимке он рядом с помещиком Храповицким. Позже, как гласит предание, они поссорились. Исследователи приводят факты, свидетельствующие о том, что Храповицкий оказался причастен к тому, что П.Н. Дубенского забаллотировали на очередном волостном съезде и сняли с должности председателя Судогодской земской управы. После этого, по некоторым данным, Петр Николаевич покинул Судогду и уехал в Крюково – меленковское родовое имение (ныне Гусь-Хрустальный р-н). Однако местные жители утверждают, что имение в д. Лухтоново Дубенский проиграл в карты своему Муромскому родственнику (брату жены) Емельянову.

**Архитектурный облик.** Двухэтажный дом с мезонином, построенный в первой половине XIX в., и вся усадьба в Лухтоново являются примером небольшой скромной дворянской усадьбы эпохи позднего классицизма.

Разбитый на территории имения Дубенских липовый парк имел свою особенность – центром служил ровный круг деревьев, а от него

в виде солнечных лучей расходились аллеи, причём самые большие из них расположены крест-накрест. Парк некогда окружали четыре больших пруда, вода в которые поступала по специальным каналам из реки Судогда. Берега прудов были выложены мрамором, в них водилась рыба и плавали лебеди.

Напротив господского дома находилась большая стеклянная оранжерея, где посадили декоративные деревья, в том числе и цитрусовые. Отметим, что владелец усадьбы имел воинский чин капитана, в связи с этим он разрешал в своем поместье размещать воинские казармы.

Еще при Дубенском на втором этаже усадьбы открыли класс для крестьянских детей, но вскоре он оказался тесен, и по приказу барина в деревне выстроили двухэтажную начальную школу.

**Сохранность.** После событий революции 1917 г. это поместье перешло в собственность государства. До 1937 г. здание усадьбы пустовало, но осенью 1937 г. о нем вспомнили. Местная власть приложила немало сил, чтобы восстановить паровое отопление и открыть здесь классы.

Во время Великой Отечественной войны сюда привезли детей из блокадного Ленинграда. Их разместили в одной из частей бывшего особняка (в другой потом открыли школу). Детдом просуществовал до начала 70-х гг., а позже здесь разместили вспомогательную школу для умственно отсталых детей.

Сегодня в деревне действует «Лухтоновская специальная (коррекционная) общеобразовательная школа-интернат для детей-сирот и детей, оставшихся без попечения родителей, с ограниченными возможностями здоровья», в которой обучается и воспитывается 76 детей. Отметим, что до конца 80-х гг. XX в. школа-интернат занимала здание господского дома. В 1987 г. для детей были выстроены новые здания. Все подсобные помещения интерната, а также столовая и классы для занятий располагаются в отдельных корпусах, которые связаны между собой галереями.

По данным за 1996 г. следует, что господский дом находится в аварийном состоянии, амбар используется как складское помещение. В настоящее время памятник предлагается приспособить под корпус школы-интерната. ОАО «Владспецреставрация» разработало проект реставрации и использования памятника (архитектор О. Севрюгина),

по которому первый этаж здания приспособляется под жилые блоки, сенсорную комнату и подсобные помещения, второй этаж – под жилые блоки, реабилитационную комнату, зал для театрализованных представлений, музыкальный класс<sup>18</sup>.

**Музейно-туристская практика.** В настоящее время в детском Лухтоновском интернате организована небольшая музейная экспозиция, которая на основе историко-хронологического принципа раскрывает историю усадьбы. Отметим, что в проекте по современному использованию данного усадебного комплекса отводится определенное место и музейной комнате. Однако сложность в создании данной экспозиции заключается в том, что сохранилось крайне мало источников, которые могут лечь в основу воссоздания «усадебной культуры» этого места.

В аспекте развития туристского направления данный архитектурный объект будет интересен в различных туристических маршрутах по Судогодскому району Владимирской области. Это могут быть пешеходные, велосипедные и смешанные (водный и пешеходный) туры.

С учетом современных тенденций по внедрению компьютерных информационных технологий сейчас активно развивается такое направление как виртуальные экскурсии или туры, которые охватывают разнообразную культурно-историческую тематику. Отметим, что виртуальный тур по своим функциональным возможностям гораздо шире, чем экскурсии, он позволяет совершать увлекательные путешествия по отдаленным «уголкам провинциальной России» и создает при этом у пользователя полную иллюзию присутствия. Так, возможно создание виртуального тура с таким названием как «Бывшие владельцы исчезающих усадеб Владимирского края». Данный туристский продукт будет включать следующие объекты: усадьба Дубенских в д. Лухтоново (Судогодский р-н) – усадьба Храповицких в пос. Муромцево (Судогодский р-н). – д. Крюково (Гусь-Хрустальный р-н). В представленном проекте необходимо будет разместить комбинации панорамных фотографий усадебных комплексов (фотоматериалы начала XX в., советского периода и современности), размещенные на

---

<sup>18</sup> Материалы ОАО «Владспецреставрация». Пояснительная записка об усадьбе Дубенских в д. Лухтоново.

интерактивной платформе, в основе которой представлены современные и прошлых столетий картографические материалы. Особое место должны занимать реконструкции господских домов в 3D-формате. Дополнять основной материал будут аудио- и видеоматериалы – фоновая музыка, аудиотекст, видео-экскурсия. Ряд архивных и других исторических источников по рассматриваемым усадьбам могут быть представлены в формате слайд-шоу. Этот виртуальный продукт следует размещать на специальном оптимизированном сайте, либо на CD-DVD дисках.

Таким образом, можно констатировать, что через призму новых подходов в современной музейно-туристской практике даже разоренные временем провинциальные усадьбы приобретают новую жизнь.

### ***Контрольные вопросы***

1. Определите к какому типу усадеб относится поместье Дубенских в д. Лухтоново.
2. Выявите особенности садово-парковой зоны в усадебном комплексе Лухтоново.
3. Проследите карьерную лестницу владельца усадьбы Петра Николаевича Дубенского по материалам Памятных книжек Владимирской губернии.
4. Определите местонахождение усадьбы по картографическим материалам XIX и XXI вв.

### ***Темы рефератов***

1. «Дворянские родовые гнезда»: усадьбы дворян Дубенских на Владимирской земле (проект виртуальной выставки).
2. «Утраченное прошлое ...»: судьба усадьбы в д. Лухтоново в советский и современный период истории.
3. Разработка маршрутов экологического туризма по усадьбам Судогодского района Владимирской области.

### ***Библиографический список***

#### ***Источники***

1. Историко-статистическое описание церквей и приходов Владимирской епархии. Вып. 4. Меленковский, Муромский, Покровский и Судогодский уезды / сост. В. Г. Добронравов. – Владимир: Типо-литография В.А. Паркова, 1897. – С. 499 – 501.
2. Памятники истории и культуры Владимирской области : каталог. – Владимир : Покров, 1996. – С. 418 – 419.

### *Краеведческая литература*

3. Барашев, М.А. Культура русской усадьбы второй половины XVIII-начала XIX века. Очерки : учеб. пособие / М.А. Барашев. – Владимир : ВлГУ, 2002. – 68 с. – ISBN 5-89368-349-8.

4. Никонов, В. Судогда. Кн.1 / В. Никонов.– Владимир, 1994. – 144 с.

5. По муромской дороге: губерния в старой открытке / авт.-сост. : В.П. Машковцев, А.А. Мельников. – Владимир : Посад, 1997. – С. 104.

### *Интернет-ресурсы*

1. Лухтоново – любопытный уголок прошлого: по материалам Н. Назаровой (1999 г.), материал опубликован на интернет-портале «Владимирский край». – Режим доступа: <http://www.vladregion.info/articles/lukhtonovo-lyubopytnyi-ugolok-proshlogo>

2. Официальный сайт Лухтоновской школы-интерната. Раздел – история. – Режим доступа: [http://luhtonovo.ru/index.php?option=com\\_content&view=article&id=2:history&catid=2:menu&Itemid=6](http://luhtonovo.ru/index.php?option=com_content&view=article&id=2:history&catid=2:menu&Itemid=6)

3. *Шибает, В.* Судогодский край: Знаменитые династии Судогодского края [Династия Храповицких] / В. Шибает (статья опубликована на официальном сайте В. Шибаета). – Режим доступа: <http://vladimir.3dn.ru/publ/11-1-0-16>

## Раздел IX. ЮРЬЕВ-ПОЛЬСКИЙ РАЙОН

### СЕЛО СИМА КНЯЗЕЙ ГОЛИЦЫНЫХ

**Месторасположение.** Село расположено на берегах речки Симки, по названию которой и получило свое наименование. Оно является одним из наиболее древних поселений Юрьев-Польского края. Находится в 20 км от города Юрьев-Польского на автомобильной трассе Владимир – Переславль-Залесский.

**Владельцы.** В 1708 г. Петр I пожаловал село князю Михаилу Михайловичу Голицыну (1675 – 1730) за блистательную победу над шведскими войсками генерала А. Левенгаупта в сражении у деревни Лесной на Украине. Потомки М. М. Голицына владели селом до 1918 г.

**Историческая справка.** Корни рода Голицыных теряются в XV столетии. Родоначальником его был князь Иван Васильевич Булгак-Патрикеев, от второго сына которого Михаила Голицы и произошли Голицыны. И сам Михаил Иванович Голица, и его сын Юрий Михайлович и внуки и правнуки были окольными, затем боярами при великокняжеском дворе.

В начале XVIII в. Симская волость перешла во владение Михаила Михайловича Голицына.

Большое внимание селу уделил наследник князя, второй владелец имения, младший из пяти сыновей Михаила Михайловича генерал-майор, князь Андрей Михайлович Голицын (1729 – 1770) и его супруга Елизавета Борисовна (1743 – 1770). Хотя сведений о начале строительства усадебного дома в селе не сохранилось, к его возведению, видимо, уже приступили. Об этом свидетельствуют не только заново возведенные каменные храмы, но и сам лаконичный облик господского дома с многочисленными хозяйственными постройками, расположенными по регулярному плану в сторону реки. Это был ха-

ракторный тип русской усадьбы, распространившийся в эпоху раннего классицизма времени Екатерины II.

В 1786 г. их сын Борис Андреевич вступил в права наследства и стал третьим владельцем села. Начатое ранее усадебное строительство было продолжено и в целом завершено, видимо, при нем.

Борис Андреевич Голицын (1766 – 1822) сделал хорошую военную карьеру. Дослужился до генерал-лейтенанта (1798). Во время войны с Наполеоном в 1812 г. возглавлял Владимирское ополчение, преграждавшее дорогу французам вглубь России, а затем осуществлявшее налаживание жизни и охрану в освобожденной Москве.

Князь был хорошим рачительным хозяином и семьянином. В 1790 г. он женился на княжне Анне Александровне Грузинской, дочери грузинского царевича Александра Бокаровича. У них было три сына и четыре дочери.

Особая страница в истории голицынской усадьбы в Симе связана с неоднократным пребыванием здесь выдающегося русского полководца, князя Петра Ивановича Багратиона (1765 – 1812). Он был одним из последних представителей древнего грузинского княжеского рода Багратионов, среди которых были и представители царской династии, в том числе последний грузинский царь Вахтанг VI (1675 – 1737), эмигрировавший в Россию в 1724 г. после вторжения Ирана на территорию Грузии.

Известие о вторжении Наполеона в пределы России застало П.И. Багратиона в Симе, где он находился в гостях у Голицыных. Анна Александровна, супруга владельца усадьбы Бориса Андреевича, приходилась Багратиону родственницей, и тот иногда навещался в имение.

Вместе с сообщением о войне Багратион получил от императора Александра I приказ о назначении его на пост главнокомандующего Второй Западной армией, принявшей на себя один из самых основных ударов со стороны французов в сражении на Бородинском поле 26 августа 1812 г. Багратионовские флешы переходили из рук в руки. Восьмая атака закончилась для Багратиона тяжелым ранением. Его вынесли с поля боя и отправили в Москву, в дом Голицыных на Тверской, а затем на карете вывезли в Симу.

Утром 8 сентября началась гангрена, а 12 сентября 1812 г. в первом часу ночи он скончался на 48 году жизни. Погребение князя

состоялось в Симе 17 сентября в храме Богоявления при огромном стечении народа из разных мест. Саркофаг поместили в подземный склеп.

Сам же хозяин усадьбы Борис Андреевич скончался в 1822 г. в Санкт-Петербурге, где и был похоронен на Лазаревском кладбище Александро-Невской лавры.

После раздела в 1824 г. имущества покойного усадьба в Симе перешла к его сыну Александру Борисовичу (1792 – 1865), который стал ее четвертым владельцем.

При нем в Симе вновь происходили события, связанные с имением П.И. Багратиона. В 1839 г. по случаю торжественного открытия на Бородинском поле памятника павшим воинам по воле императора Николая I и благодаря хлопотам отставного генерал-лейтенанта и поэта Дениса Васильевича Давыдова (1784 – 1839), состоявшего в 1807 – 1812 гг. адъютантом П.И. Багратиона, прах полководца был торжественно перенесен на место героического сражения.

20 января 1865 г. князь Александр Борисович Голицын скончался в Санкт-Петербурге и был похоронен 23 января в Сергиевой пустыни близ Стрельны.

По духовному завещанию, родовое имение переходило в пожизненное владение его вдовы Анны Васильевны, а после ее кончины к племяннику Борису – сыну родного брата Андрея Борисовича.

У нового, пятого владельца имения князя Бориса Андреевича Голицына село находилось до его кончины в 1882 г. Главным делом его сельской жизни и особой привязанностью было коневодство.

Шестым владельцем усадьбы стал сын покойного князя Александр Борисович Голицын (1855 – 1916).

Помимо общественной деятельности Александр Борисович продолжал активно заниматься развитием в имении промышленного производства.

Последним владельцем села стал Борис Александрович Голицын (1880 – ?) – сын покойного князя. В 1909 и 1912 гг. он избирался на трехлетние сроки на должность Юрьевского уездного предводителя дворянства.

Проведенная в 1918 году новой властью национализация имения прекратила более чем двухсотлетнее его существование. Усадьба рода Голицыных в Симе разделила судьбу множества подобных дворян-



ских хозяйств России, но осталась образцовым показателем рачительного владения ими.

**Архитектурный облик.** Усадьба занимает южную часть села, его правобережье, и расположилась на ровном природном возвышении с небольшим понижением рельефа в северо-восточную сторону. Перепад над уровнем реки составляет около 7 м. Композиционно усадьба и село тесно взаимосвязаны. Главная планировочная ось проходит с юга на север, объединяя обе части в единое целое. На нее нанесены не только главный господский дом с флигелями, хозяйственным двором и парком с юга, но и заречная, северная сторона с храмами и жилой крестьянской застройкой, улицы которой выходят к центральной площади под прямым углом. Практически перпендикулярно к этой оси лежит другая – река как естественная водная артерия, формирующая направленность прилегающих к ней улиц и дорог с запада на восток, в том числе и основных путей сообщения с самыми крупными близлежащими городами Юрьев-Польским и Переславль-Залесским.

Усадебный дом каменный в два этажа с мезонином. В плане представляет вытянутый с запада на восток прямоугольник. Парковый и дворовый фасады подчеркнуты по краям двумя выступающими ризалитами, слегка оживляющими строгий массивный объем здания, решенного в скупых архитектурных формах.

Северный фасад, выходящий к парку по центру оформлен четырехколонным входным портиком, над которым расположен балкон второго этажа. Вместе с мезонином они подчеркивают центральную вертикальную ось здания.

В сторону реки расположился парк, отделяя усадьбу от села. Он занял около 5 га и включил в себя как регулярную часть с протяженным партером перед господским домом, так и пейзажную со свободной планировкой на периферии.

Партер парка, который закреплял центральную ось усадьбы, начинался возле господского дома и включал в себя квадратную прогулочную площадку с фонтаном и обелиском в центре, а так же широкую прямую аллею с травянистым газоном и цветниками по сторонам от нее, уходящую вниз к реке. Обрамлялся партер с двух сторон небольшими прогулочными дорожками, обсаженными дубами.

В западной части усадьбы, напротив парка с партером, за подъездной дорогой к господскому дому, расположили обширный сад. В соответствии с принятыми правилами, он был разделен на фруктовый, кустовой и цветочный с редкими экзотическими видами растений. В саду находились оранжереи, а так же теплицы и парники. Окраину сада занимал огород.

**Сохранность и специфика использования в музейно-туристской практике.** От усадебного ансамбля сохранился господский дом с флигелями и часть регулярного парка. Дом используется как культурно-досуговый центр села. В нем расположены библиотека, небольшой музей истории села и усадьбы, кинозал. Это создает возможность для дальнейшего приспособления усадьбы как опорного туристского пункта на пути следования из Москвы во Владимир и Суздаль через такие древние русские города как Переславль-Залесский и Юрьев-Польский, а из Суздаля и Владимира в Ростов-Великий и Ярославль.

#### ***Контрольные вопросы***

1. Когда и за что село перешло во владение князя Голицына ?
2. При каком владельце в селе началось строительство усадебного ансамбля и каков его архитектурно-планировочный характер ?
3. Какой характер носила хозяйственная деятельность в усадьбе ?

#### ***Темы рефератов***

1. История села Сима.
2. Владельцы усадьбы. Их военная и гражданская деятельность.
3. П. И. Багратион и село Сима.
4. Современные музейно-туристские ресурсы усадьбы.

#### ***Библиографический список***

1. *Галкин, Ю.Г.* Юрьев-Польский : ист.-краевед. очерк / Ю.Г. Галкин. – Ярославль : Верх.-Волж. кн.изд-во, 1985. – 103 с.
2. *Пэнэжко, О.* Город Юрьев-Польской, храмы Юрьев - Польского района / О. Пэнэжко. – Владимир : [б.и.], 2005. – 160с. – ISBN 5-93350-090-9.
3. История села Сима. – М. : АОЗТ «Просветитель», [1999]. – 36с.
4. *Экономцев, Ю.Н.* История села Сима / Ю.Н. Экономцев. – [б.м], [б.и].

## ЗАКЛЮЧЕНИЕ

Культурное наследие России представляет собой социально-общественный феномен, который необходимо сохранять и возрождать на основе междисциплинарного подхода в его изучении. В культурном наследии усадьба занимает особое место как самобытное явление, в котором сосредоточены разнообразные хозяйственно-экономические, социально-общественные и историко-культурные процессы России прошлых столетий.

В современных условиях культурно-историческое наследие, в качестве которого выступает и усадьба, является фактором социокультурного и туристского развития отдельных регионов страны. В связи с этим остро встал вопрос о сохранении и возрождении утраченных и исчезающих усадебных комплексов в российской провинции.

Для того чтобы раскрыть объемно уходящий усадебный мир, необходимо восстанавливать историю дворянских загородных «гнезд» на основе архивных, литературных, мемуарных и иных источников. Все это позволит теснее связать современную жизнь каждого усадебного комплекса с его историческими корнями и приобщить население региона к отечественному культурному наследию.

Так, одна из основных целей данного учебного пособия заключается в развитии популяризаторской, просветительской деятельности по сохранению, изучению и возрождению старинных русских усадеб Владимирского края на основе комплексного подхода, включающего культурно-исторические и музейно-туристские аспекты.

# ПРИЛОЖЕНИЕ

## Усадьба «Гольшевка»



*Предполагаемое место захоронения  
И.А. Гольшева по свидетельствам его  
внучки Л.Ф. Крестьяниновой.  
Фото 1980-х гг. Из личного архива  
А.И. Скворцова*

## Усадьба Безобразовых – Щербатовых



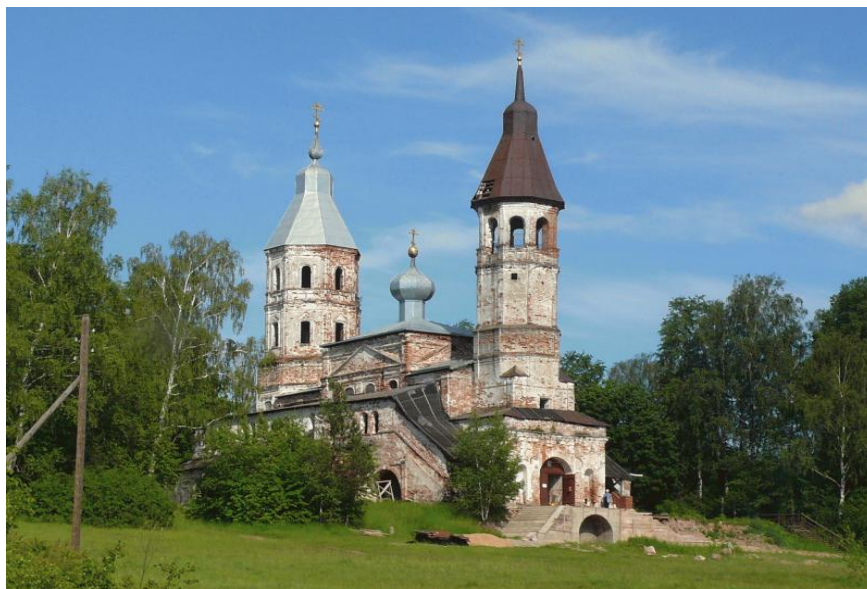
*Господский дом. Фото 2004 г.  
Из личного архива Л.Г. Гужовой*

## Усадьба Грузинских – Шорыгиных



*Господский дом. Фото 2010 г.  
Из личного архива М.Я. Федотовой*

## Усадьба Салтыковых – Колошиных



*Храм Преображения Господня. Фото 2011г.  
Из личного архива М.Я. Федотовой*



## Усадьба «Дубки»



*Троицкая церковь при кладбище. Фото 2011 г.  
Из архива В.А. Черничкиной*

## Усадьба графов Уваровых



*Уваровский дом-дворец в Карачарове. Фото 1990-х гг.*

## **Усадьба «Андреевское» Воронцовых**



*Дворец Воронцовых в с. Андреевское (общий вид).  
Фото 50-х гг. XX в. Из архива ОАО «Владспецреставрация»*

## **Усадьба Жерехово Всеволожских**



*Усадебный дом. Фото 1970-х гг.  
Из архива ОАО «Владспецреставрация»*



## Усадьба А.В. Суворова в Ундоле



Схема комплекса. Фото из личного архива Л.Ф. Ментовой

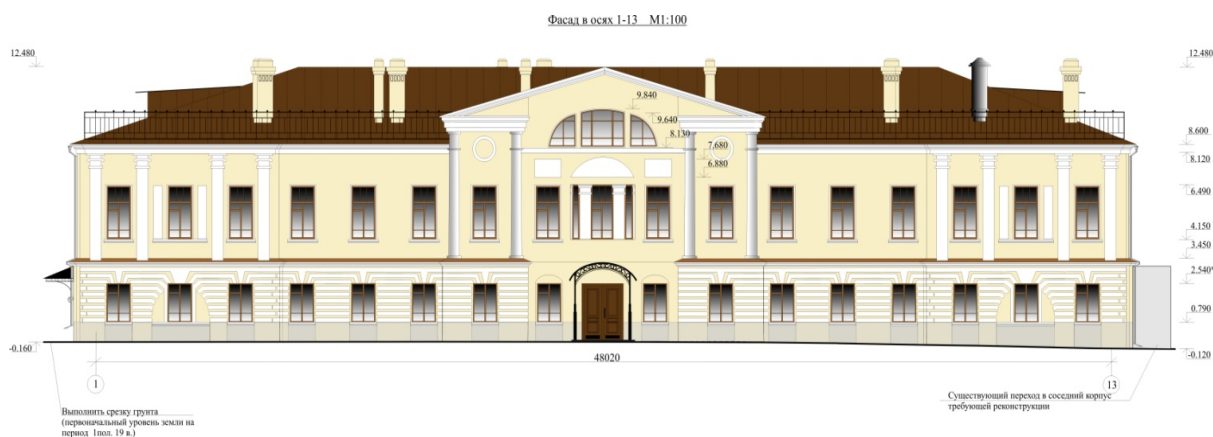
## Усадьба Зубовых «Фетинино»



Господский дом. Фото 2011 г.  
Из личного архива Н.В. Мягиной



## Усадьба Дубенских в д. Лухтоново



*Главный фасад господского дома Дубенских. Проект реставрации (автор архитектор О. Севрюгина).  
Материалы ОАО «Владспецреставрация»*

## Усадьба Голицыных в селе Сима



*Вид северного фасада господского дома из партерной части парка. Фото 1948 г. Из личного архива А.И. Скворцова*

## БИБЛИОГРАФИЧЕСКИЙ СПИСОК

### Источники

#### *Архивные*

1. ГАВО. Ф. 602. Личный фонд Воронцовых-Дашковых.
2. ГАВО. Ф. 606. Личный фонд Дубенских.
3. ГАВО. Ф. 610. Личный фонд Курут.
4. ГАВО. Ф. 611. Личный фонд Леонтьевых.

#### *Опубликованные*

5. Алфавитный список дворянских родов Владимирской губернии : с указанием важнейших документов, находящихся в делах о дворянстве разных фамилий Архива Владимирского Дворянского Депутатского Собрания. – Владимир : Тип. Владим. Губ. Правления, 1905.

6. Историко-статистическое описание церквей и приходов Владимирской епархии. Вып. 1 – 5 / сост. В. Г. Добронравов. – Владимир : Типо-литография В.А. Паркова, 1895 – 1898.

7. Труды Владимирской ученой архивной комиссии. Кн. II – XVIII. – Владимир, 1900 – 1917.

#### *Музейные каталоги*

8. Коллекция скульптуры В.С. Храповицкого из имения Муромцево в собрании ВСМЗ : кат. / сост. и авт. вступ. текста Т. Н. Меркулова. – Владимир, 2007. – 88 с.

9. Фамильные портреты Зубовых из имения Фетинино Владимирской губернии в коллекции Владимиро-Суздальского музея-заповедника : кат. / сост. и авт. вступ. текста Т. Н. Меркулова. – Владимир, 2002. – 24 с.

10. Художественная коллекция В.С. Храповицкого в собрании ВСМЗ. Произведения живописи и графики : каталог / сост. и авт. вступ. текста Т.Н. Меркулова. – Владимир, 2005. – 76 с.

#### **Общая литература**

11. *Аксёнова, А.И.* История. Судьба. Музей / А.И. Аксёнова. – Владимир : Посад, 2001. – 299 с. – ISBN 5-86953-082-2.

12. Дворянская и купеческая сельская усадьба в России XVI – XX вв. : ист. очерки / отв. ред. Л. В. Иванова. – М. : Эдиториал УРСС, 2001. – 782 с. – ISBN 5-83600-183-9.

13. Дворянские усадьбы Владимирского края. Страницы истории : сб. ст. / ред. кол. : А.И. Скворцов [и др.] ; Владим. гос. ун-т. – Владимир : Транзит – ИКС, 2011. – 314 с. – ISBN 978-5-8311-0611-4.

14. Дедюхина, В.С. Культура дворянской усадьбы / В.С. Дедюхина // Очерки русской культуры XVIII века. В 4 т. Т. 4 / гл. ред. Б.А. Рыбаков. – М. : Изд-во МГУ, 1990. – С. 220 – 251. – ISBN 5-211-00279-2.

15. Дмитриева, Е.Е. Жизнь усадебного мифа: утраченный и обретенный рай / Е. Е. Дмитриева, О. Т. Купцова. – М. : ОГИ, 2003. – 528 с. – ISBN 5-94282-131-3.

16. Евангулова, О.С. Художественная «Вселенная» русской усадьбы / О. С. Евангулова. – М. : Прогресс-Традиция, 2003. – 304 с. – ISBN 5-89826-140-0.

17. Згура, В. В. Общество изучения русской усадьбы / В. В. Згура. – М., 1923. – 12 с.

18. Лотман, Ю.М. Беседы о русской культуре. Быт и традиции русского дворянства XVIII – XIX века / Ю. М. Лотман. – СПб. : Искусство-СПб, 1994. – 399с. – ISBN 5-210-01468-1.

19. Низовский, А.Ю. Самые знаменитые усадьбы России / А.Ю. Низовский. – М. : Вече, 2000. – 416 с. – ISBN 5-7838-0792-3.

20. Охлябинин, С.Д. Повседневная жизнь русской усадьбы XIX века / С. Д. Охлябинин. – М. : Молодая гвардия, 2006. – 347 с. – ISBN 5-235-02864-3.

21. Повседневная жизнь провинциального города Владимира в последней трети XVIII – первой половине XIX в. : монография / И.И. Шулус [и др.] ; под ред. И.И. Шулус. – Владимир, 2009. – 271 с. – ISBN 978-5-89368-940-2.

22. Тихонов, А.К. Роль и место краеведения в формировании туристического продукта / А. К. Тихонов // Менеджмент регионального туризма : коллектив. моногр. / Рос. междунар. акад. туризма. Владим. фил. – Владимир : Изд-во ООО «Гамма-принт», 2002. – С. 138 – 152.

23. Тыдман, Л. В. Изба, дом, дворец. Жилой интерьер России с 1700 по 1840 годы / Л. В. Тыдман. – М. : Прогресс-Традиция, 2000. – 332 с. – ISBN 5-89826-061-7.

### **Диссертационные исследования**

24. *Барашев, М. А.* Сельское усадебное строительство Владимирской губернии второй половины XVIII – первой половины XIX веков : автореф. дис....канд. искусствоведения: специальность 18.00.01 – теория и история архитектуры, реставрация и реконструкция историко-художеств.наследия / М.А. Барашев. – М. : [б.и.], 1999. – 20 с.

25. *Карамашева, А. А.* Культурный туризм и его значение в социокультурном развитии регионов в условиях глобализации : автореф. дис. ... канд. культурологии : 24.00.01 / А. А. Карамашева. – М., 2004. – 25 с.

### **Периодические издания**

26. Русская усадьба : сб. Общества изучения русской усадьбы. Вып. 1 – 16. – Москва, 1994 – 2011.

27. Наше наследие : культурно-исторический журнал. – 1988 – 2012. – № 1 – 101.

28. Жизнь в усадьбе : журнал. – 2003 – 2005. – № 1 – 5.

### **Учебники и учебные пособия**

29. *Барашев, М.А.* Культура русской усадьбы второй половины XVIII – начала XIX веков. Очерки : учеб. пособие / М.А. Барашев. Владимир : ВлГУ, 2002. – 68 с. – ISBN 5-89368-349-8.

30. *Барашев, М.А.* Культурно-исторические ландшафты Владимирского края. Очерки : учеб. пособие / М. А. Барашев, В. Н. Ревякин. – Владимир : Владим. гос. ун-т, 2007. – 45 с. – ISBN 5-89368-740-X.

31. *Барашев, М.А.* Воспитание и образование русского дворянства второй половины XVIII – начала XIX веков. Очерки : учебн.пособие/ М.А. Барашев. Владимир : ВлГУ, 2005. – 56 с. – ISBN 5-89368-564-4.

32. *Емельянов, Б.В.* Экскурсоведение : учеб. для студентов, обучающихся по специальности 521500 «Менеджмент» / Б. В. Емельянов ; М-во общ. и проф. образования РФ. Рос. междунар. акад. туризма. – М. : Сов. спорт, 2000. – 215 с. – ISBN 5-85009-602-7.

33. *Ноль, Л. Я.* Информационные технологии в деятельности музея : учеб. пособие / Л. Я. Ноль. – М. : РГГУ, 2007. – 204 с. – ISBN 978-5-7281-0966-2.

34. *Сотникова, С. И.* Музеология : пособие для вузов / С. И. Сотникова. – М. : Дрофа, 2004. – 192 с. – ISBN 5-7107-7436-7.

35. *Шаховалов, Н.Н.* Интернет-технологии в туризме : учеб. пособие / Н.Н. Шаховалов. – Барнаул : Изд-во АлтГАКИ, 2007. – 251 с.

### **Справочные издания**

36. Атлас рекреационных возможностей Владимирской области / Обл. турист. информ. центр. – Владимир, 2011.

37. Все музеи Владимира, Суздаля, Гусь-Хрустального : справ.-путеводитель. – Владимир : Посад, 2003. – 166 с. – ISBN 5-086953-037-7.

### **ИНТЕРНЕТ-РЕСУРСЫ**

1. Владимиро-Суздальский музей заповедник. – Режим доступа : <http://www/musem.vladimir.ru>

2. Музеи России. – Режим доступа : <http://www.museum.ru>

3. Национальный фонд «Возрождение русской усадьбы». – Режим доступа : <http://www.fondus.ru/about/>

4. Некоммерческое партнерство «Русская усадьба». – Режим доступа : <http://www.rususadba.ru/index.html>

5. Общество изучения русской усадьбы. – Режим доступа : <http://oiru.org/>

6. Портал «Туризм Владимирской области». – Режим доступа : <http://tourism.avo.ru/>

7. Российская музейная энциклопедия. – Режим доступа : <http://www.museum.ru/rme>

## ОГЛАВЛЕНИЕ

<i>Введение</i> .....	3
<b>Раздел I. Вязниковский район</b>	
Усадьба «Гольшевка» .....	7
<b>Раздел II. Камешковский район</b>	
Усадьба Безобразовых – Щербатовых .....	16
Усадьба Грузинских – Шорыгиных в селе Михайловское .....	23
<b>Раздел III. Киржачский район</b>	
Усадьба Салтыковых – Колошиных в селе Смольнево .....	28
<b>Раздел IV. Кольчугинский район</b>	
Усадьба «Дубки» .....	33
<b>Раздел V. Округ Муром</b>	
Усадьба графов Уваровых «Красная гора» в селе Карачарово .....	40
<b>Раздел VI. Петушинский район</b>	
Усадьба «Андреевское» Воронцовых .....	49
<b>Раздел VII. Собинский район</b>	
Усадьба «Жерехово» Всеволожских .....	59
Усадьба А.В. Суворова в Ундоле .....	64
Усадьба Зубовых «Фетинино» .....	74
<b>Раздел VIII. Судогодский район</b>	
Усадьба Дубенских в деревни Лухтоново .....	81
<b>Раздел IX. Юрьев-Польский район</b>	
Село Сима князей Голицыных .....	86
Заключение .....	91
Приложение .....	92
Библиографический список .....	98

*Учебное издание*

ГУЖОВА Лидия Григорьевна  
ЧЕРНИЧКИНА Вера Алексеевна  
СКВОРЦОВ Александр Игнатьевич  
и др.

УСАДЕБНОЕ НАСЛЕДИЕ ВЛАДИМИРСКОГО КРАЯ

Учебное пособие для студентов, обучающихся по направлениям подготовки  
100400 – туризм и 072300 – музеология и охрана объектов культурного  
и природного наследия

Подписано в печать 08.10.12.

Формат 60x84/16. Усл. печ. л. 6.04. Тираж 100 экз.

Заказ

Издательство

Владимирского государственного университета  
имени Александра Григорьевича и Николая Григорьевича Столетовых  
600000, Владимир, ул. Горького, 87.