

ЗЕМЛЯ И ГОРОД: СРЕДНЕВЕКОВЫЕ СЕЛИЩА В ОКРУГЕ ВЛАДИМИРА-НА-КЛЯЗЬМЕ

© 2013 г. Н.А. Макаров*, А.Н. Федорина*, С.В. Шполянский**

* *Институт археологии РАН, Москва (MakarovaNA@iaran.ru)*

** *Государственный Исторический музей, Москва*

Ключевые слова: средневековое расселение, сельская округа Владимира-на-Клязьме, динамика колонизационных процессов.

This work considers the results of the studies cycle in the south part of Vladimir-Suzdal Opolje on the territories not far from the border of Suzdal and Vladimir principalities of the XIV c. which were to the south of this border. As the result of 2006–2013 field studies, the data about 103 archaeological monuments and locations in the south part of Opolje on the total territory of approximately 105 square meters was gathered. New materials show that the exploration of the south part of Vladimir-Yurjev Opolje by the Old Russian colonists started not later than in the second half of the X c. and was dynamically developing in the XI–the beginning of the XII cc. By the time of Vladimir became the independent volost of Andrej Yurjevich the dense net of village settlements had been there. The net was the part of the common mass of the medieval settlements formed on the territory of the whole Opolje. The organization of the settlement in “Vladimir” part of Opolje was basically close to the structures studied in the surrounding of Suzdal. The organization is the dense net formed by large settlements covering riverside parts and water partings and is of frame-net character. The feature of the settlement development in the south part of Opolje is that in the second half of XIII–XIV cc. the stable existence of about half of the large settlements here was interrupted. They were completely deserted, moved to new places or decreased significantly. Apparently the decline was connected to the Mongol overthrow and the war events of the second half of the XIII c. Obviously the war cataclysms and political instability impacted not only on the condition of the capital city but also on the existed agricultural system having broken the stability and steadiness of the village settlements including those which were already formed in the second half of the X–XI c.

Владимир-на-Клязьме известен историкам средневековой Руси как новый политический центр на Северо-Востоке, созданный княжеской властью и развивавшийся при ее поддержке, в отличие от старых городов, Ростова и Суздаля, появление которых было в большей мере обусловлено внутренними процессами социально-экономического развития. Город был основан Владимиром Мономахом во время его последней поездки в Ростовскую землю в 1108 г. как военно-стратегический пункт, контролировавший движение по Клязьме и прикрывавший Ростов и Суздаль от военной опасности с юга (Насонов, 1951. С. 181–183; Воронин, 1961. С. 39–44; Кучкин, 1984. С. 71,72). Превращение Владимира в стольный город во второй половине XII в. – проявление политической воли Андрея Боголюбского, сделавшего его центром княжеского управления обширными территориями Северо-восточной Руси после своего избрания на княжение ростовцами, суздальцами и владимирцами в 1157 г. Вместе с тем археологи неоднократно обращали внимание на присутствие культурного

слоя X–XI вв. в отдельных точках на территории будущего города и его ближайших окрестностей, полагая, что освоение этих участков создало предпосылки для устройства на Клязьме княжеской крепости (Воронин, 1959. С. 81).

Материалы археологических раскопок во Владимире, собранные за последние два десятилетия, характеризуют его как крупный городской центр, мощный очаг развития древнерусской культуры, переживший период бурного роста во второй половине XII – первой половине XIII в. и пришедший в упадок после монгольского нашествия. Богатство и высокое социальное положение владельцев усадеб в Мономаховом и Ветшанном городе, документированное находками редких импортов и предметов христианского культа (Жарнов, 2009; Кабаев, Гальчук, 2007), открытием кладов украшений (Очеретин, Родина, 2011) и крупнейшей в средневековой Европе партии сырого янтаря (Зеленцова и др., 2011), в полной мере согласуется с летописными характеристиками Владимира как места сосредоточения богатств, находившегося

под особым патронажем княжеской власти. На современном этапе археологического изучения Северо-Восточной Руси существенное значение приобретает вопрос о характере средневекового расселения и уровне освоенности округа Владимира, прояснение исторической взаимосвязи становления города и развития сети поселений на окружающих его территориях.

Выросший на краю высокого левого берега р. Клязьма Владимир находится на границе двух ландшафтных областей: Владимирско-Юрьевского Ополя, представляющего собой возвышенное плато с темно-цветными почвами, и залесенных низменных территорий Мещеры на правобережье Клязьмы. Можно предположить, что первоначальная история города в большей мере связана с освоением территорий на левобережье, где уже в середине XIX в. были зафиксированы отдельные средневековые памятники и находки. Сведения о некоторых из них были собраны А.С. Уваровым, полагавшим, что “местность современного Владимира можно причислять к древнейшим поселениям мерян” и что на месте кремля могло находиться мерянское городище (1872. С. 45). В 1858 г. Т.Н. Тихонравов исследовал около 70 курганов с ингумациями у с. Доброе в ближайших окрестностях Владимира (Уваров, 1872. С. 45; Доброхотов, 1852). Ряд средневековых памятников на коренной террасе р. Клязьма был выявлен и частично исследован раскопками в 1950–1960-х годов (Воронин, 1961. С. 201–208; Горюнова, 1961. С. 57–61). Рассматривая предысторию Владимира, Н.Н. Воронин отметил заселенность отдельных участков на коренной террасе Клязьмы в X–XI вв., присутствие лепной керамики этого времени во Владимире, Боголюбове и на поселении у Сунгирского оврага (1959. С. 74–81). Список памятников железного века–средневековья в южной части Владимирско-Юрьевского Ополя пополнился несколькими объектами в 1970–1980-х годах в результате раскопок Сунгирского могильника (Леонтьев, 1996. С. 284, 285) и разведок, предпринятых в связи с подготовкой Археологической карты Владимирской области (1995. С. 248–259, 262, 263, 272, 273, 276, 277, 280, 281). Однако в целом вплоть до последнего времени средневековые селища владимирской округи не были объектами систематического поиска.

В 2006 г. Суздальская археологическая экспедиция ИА РАН начала разведки в южной части Владимирско-Юрьевского Ополя, на территориях, лежащих вблизи границы Суздальского и Владимирского княжеств XIV в., реконструированной В.А. Кучкиным (1984. С. 199–201), и на-

ходящихся к югу от нее. Эти работы, нацеленные на выявление и обследование памятников железного века – средневековья, на землях Владимирского княжества были продолжены и расширены в 2011–2013 гг. благодаря грантам РФФИ. В результате полевых исследований 2006–2013 гг. собраны данные о 103 археологических памятниках и местонахождениях в южной части Ополя на общей площади около 105 кв.км: 38 из них находились в долине р. Рпень, (левый приток р. Клязьма) и на прилегающих водораздельных участках; 24 – в районе с. Тарбаево и Туртино (верховья р. Рпень), и 41 – на правом берегу р. Нерль, на ее коренной террасе и в овражных системах на водоразделах (рис. 1). Следует добавить, что проведенные в 2004 г. на территориях к югу от Владимира, на правом берегу Клязьмы разведки подтвердили предположения о слабой освоенности этой части Мещерской низменности в средневековье. Селища домонгольского времени на обследованных участках не выявлены¹.

Поскольку территории, непосредственно прилегающие к исторической части Владимира, заняты современной застройкой и в значительной части недоступны для разведок, основное внимание было сосредоточено на участках, удаленных от валов средневекового города на 6–25 км, где традиционный сельский ландшафт избежал значительных нарушений, и условия для выявления средневековых селищ более благоприятные. В основном использовались методы и приемы полевых работ, ранее показавшие свою продуктивность при разведках под Суздаlem: сплошное обследование земельных участков, включающих сельскохозяйственные угодья и территории современных сел; возможно более полное выявление средневековых поселений по подъемному материалу на полях и огородах; сбор представительных керамических и вещевых коллекций, обеспечивающих надежное датирование памятников; фиксация координат находок и видимых на поверхности элементов внутренней структуры поселений с помощью GPS. На отдельных памятниках проводилась геомагнитная съемка, позволяющая уточнить границы и выявить элементы планировочной структуры. Однако установка на сплошное обследование территорий и создание полной карты археологических памятников (Макаров 2009), положенная в основу изучения суздальской округи, не может быть в полной мере реализована при обращении к южной части Ополя, поскольку

¹ Разведки проводились по трассе прокладки линии электроваздушной связи (Федорина, 2004).

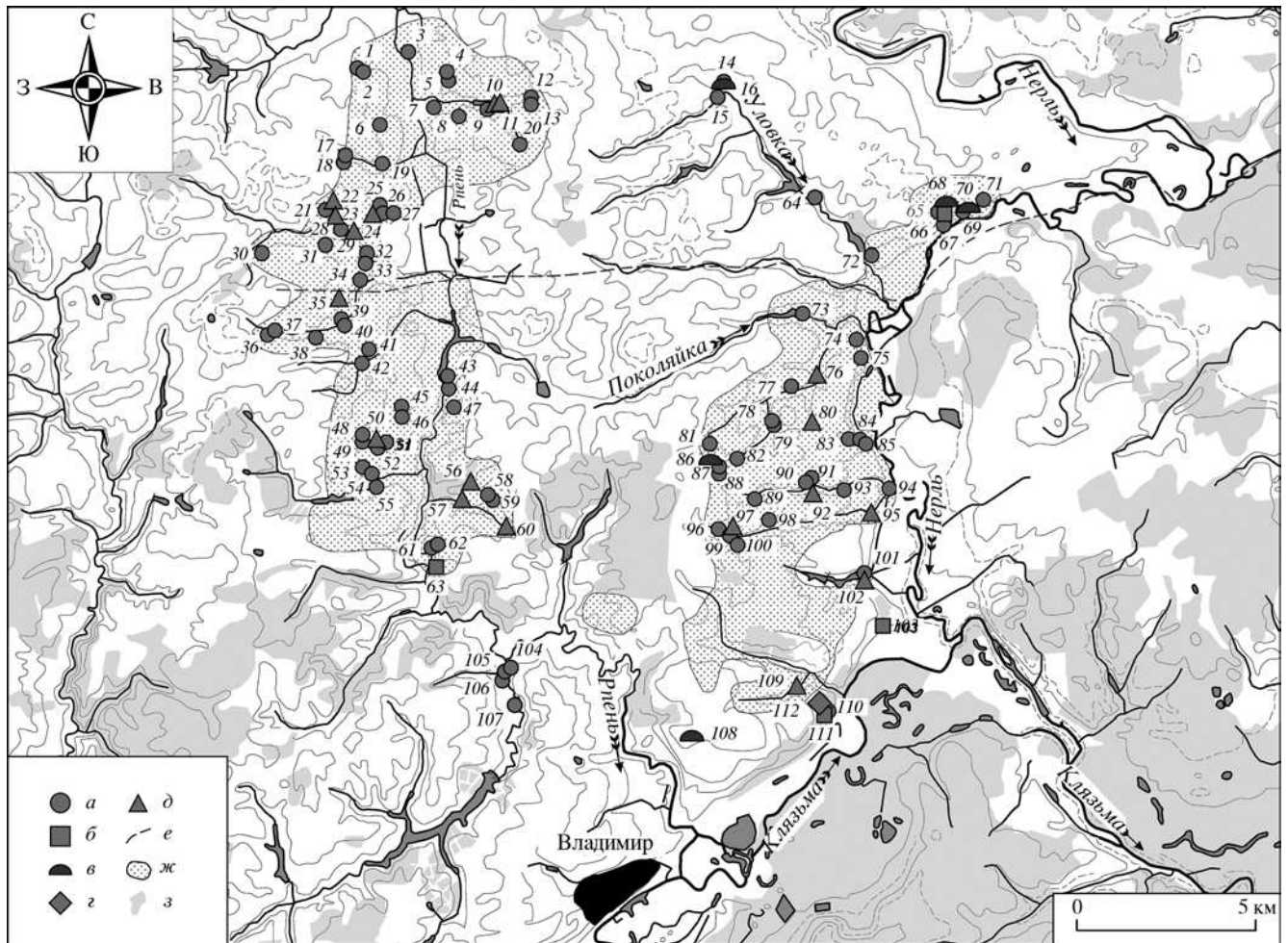


Рис. 1. Археологические памятники раннего железного века–средневековья в южной части Владимирско-Юрьевского Ополья. 1 – Туртино 2; 2 – Туртино 3; 3 – Туртино 1; 4 – Туртино 5; 5 – Туртино 4; 6 – Тарбаево 2; 7 – Туртино 6; 8 – Федоровское 1; 9 – Федоровское 5; 10 – Федоровское 6; 11 – Федоровское 7; 12 – Федоровское 2; 13 – Федоровское 3; 14 – Павловское 2; 15 – Павловское 1; 16 – Павловское; 17 – Тарбаево 4; 18 – Тарбаево 3; 19 – Тарбаево 1; 20 – Федоровское 4; 21 – Тарбаево 10; 22 – Тарбаево 11; 23 – Тарбаево 9; 24 – Тарбаево 8; 25 – Тарбаево 7; 26 – Тарбаево 5; 27 – Тарбаево 6; 28 – Яновец 7; 29 – Яновец 6; 30 – Раславское 3; 31 – Яновец 3; 32 – Яновец 4; 33 – Яновец 2; 34 – Яновец 1; 35 – Скородумка 3; 36 – Новая деревня 1; 37 – Новая деревня 2; 38 – Скородумка 4; 39 – Скородумка 2; 41 – Скородумка 6; 42 – Скородумка 5; 43 – Овчухи 4; 44 – Овчухи 5; 45 – Овчухи 1; 46 – Овчухи 2; 47 – Овчухи 3; 48 – Новгородское 5; 49 – Новгородское 2; 50 – Новгородское 4; 51 – Новгородское 1; 52 – Новгородское 3; 53 – Новгородское 6; 54 – Новгородское 7; 55 – Хотенское 1; 56 – Садовый 5; 57 – Садовый 4; 58 – Садовый 3; 59 – Садовый 1; 60 – Садовый 2; 61 – Горицы 2; 62 – Горицы 3; 63 – Горицы; 64 – Улово 1; 65 – Васильково 3; 66 – Васильково; 67 – Васильково 2; 68 – Васильково 4; 69 – Васильково 1; 70 – Васильково 5; 71 – Мордыш 1; 72 – Васильково 6; 73 – Борисовское 1; 74 – Порецкое 1; 75 – Порецкое 2; 76 – Порецкое 6; 77 – Борисовское 2; 78 – Порецкое 4; 79 – Порецкое 5; 80 – Порецкое 3; 81 – Суворотское 10; 82 – Суворотское 4; 83 – Ославское 1; 84 – Ославское 1а; 85 – Ославское 2; 86 – Суворотское 12; 87 – Суворотское 3; 88 – Суворотское 9; 89 – Суворотское 8; 90 – Ославское 9; 91 – Ославское 6; 92 – Ославское 8; 93 – Ославское 5; 94 – Ославское 3; 95 – Ославское 4; 96 – Суворотское 5; 97 – Суворотское 6; 98 – Суворотское 1; 99 – Суворотское 7; 100 – Суворотское 2; 101 – Новое 1; 102 – Боголюбово 3; 103 – Боголюбово 1 (Боголюбское); 104 – Сновицы 4; 105 – Сновицы 3; 106 – Сновицы 2; 107 – Сновицы 1; 108 – Доброе; 109 – Суромна 1; 110 – Боголюбово (Сунгирское); 111 – Боголюбово 2 (Сунгирское, Чаша); 112 – Боголюбово (Сунгирский). Условные обозначения: а – селища; б – городища; в – курганы; г – грунтовые могильники; д – местонахождения; е – граница между Суздальским и Владимирским княжеством, реконструированная по земельным документам XV–XVI вв.; ж – зона сплошных обследований Суздальской экспедиции ИА РАН; з – современные лесные массивы.

здесь значительные территории выведены из сельскохозяйственного оборота и заняты современной застройкой. В этой ситуации пришлось сочетать сплошное обследование территорий с

выборочным обследованием локальных участков и фиксацией отдельных памятников. Карта археологических памятников на одних участках показывает всю сеть поселений, на других –

отдельные памятники, сохранившиеся в сильно трансформированном ландшафте.

Общий перечень археологических памятников железного века–средневековья в южной части Владимирско-Юрьевского Ополя в настоящее время включает 112 объектов (рис. 1). Среди них 4 городища (Боголюбово 1, 2; Васильково и Горичи), 84 селища, 18 местонахождений средневековой керамики и вещей и 5 курганных могильников с сохранившимися или сnivelированными насыпями². Данные о 103 объектах целиком собраны или уточнены в 2006–2013 гг., остальные 9 известны по документации полевых работ предшествующего времени. При их обследовании было собрано около 5500 фр. верхних частей сосудов и около 2730 средневековых артефактов.

Археологические памятники, показанные на карте, образуют два значительных массива, находящихся в западной части, вдоль р. Рпень и на выходящих к ней овражных системах, и в восточной, на правом берегу р. Нерль и ее притоках. Неравномерность размещения памятников на карте в значительной степени отражает разный уровень обследованности территорий – на водоразделе Рпени и Нерли, где локализуется наиболее крупное белое пятно, систематические разведки не проводились. Тем не менее имеющийся материал не оставляет сомнений в том, что сеть средневековых поселений широко охватывала южную часть Ополя. Скопления средневековых памятников прослежены как вдоль долин наиболее крупных рек, так и на мелких водотоках и водораздельных участках. Хотя ряд крупных поселений приурочен к высокому правому берегу р. Нерль, их общее размещение не было определено конфигурацией речной сети. Топография поселений разнообразна, часть из них размещается на краях надпойменных террас, часть – на склонах возвышенностей, прорезанных оврагами, часто они находятся в верховьях овражных систем. 30 селищ и местонахождений расположены в черте исторических сел, существующих ныне или существовавших в недавнем прошлом, остальные – за пределами населенных пунктов, преимущественно на участках, используемых в качестве полей.

Площади селищ варьируют от 0,1 до 14 га, при этом распределение площадей не выявляет выраженных групп с близкими размерами. Условно в общем массиве могут быть выделены селища площадью до 1, 5 га, (33) от 1,5 до 4,5 га (36) и

от 4,5 до 14 га (15). Более половины селищ (54) ассоциировано в компактные локальные группы (гнезда), в которых расстояние между ближайшими селищами – от 30 до 550 м. Среди памятников древнерусского времени выделяется 22 подобных группы, в каждой из которых – от 2 до 5 поселений общей площадью от 1,4 до 23,2 га. В соответствии с методиками документирования археологических объектов селища, входящие в состав локальных групп, зафиксированы как отдельные поселения. Однако очевидно, что значительная часть гнезд селищ, в которых поселения одновременны, а расстояния между ближайшими составляло 50–200 м, в исторической реальности представляли собой единые поселенческие комплексы с вынесенными на различные участки дворами и общими земельными угодьями – одно село с общим названием.

Картина изменений растительности в южной части Ополя восстанавливается по материалам четырех естественных разрезов, исследованных палинологическими методами А.С. Алешинской. Наиболее информативен разрез мощностью почти в 2 м, сделанный в заросшем русле безымянного ручья у селища Новгородское I. В нем было выделено 10 спорово-пыльцевых комплексов, характеризующих развитие растительности в районе селища начиная, примерно, с 4500 ВР. Спорово-пыльцевые спектры из нижней части разреза характеризуются преобладанием смешанных широколиственно-хвойных лесов (липа и сосна), смешанных лесов с преобладанием хвойных пород (сосна, ель) и с участием широколиственных пород (преимущественно липы). Вверх по разрезу прослеживаются постепенные изменения в составе леса: уменьшение количества широколиственных пород и увеличение роли березы. На следующем этапе отмечаются существенные изменения как в соотношении между открытыми и лесными пространствами, так и в составе леса. VI и VII спорово-пыльцевые комплексы отражают мощное вмешательство человека в окружающую среду, сокращение лесов в целом, изменения в составе коренных лесов, расширение пахотных угодий. К сожалению, точно определить время этих сдвигов пока не удалось. Аналогичная резкая смена ландшафтов от лесных к открытым отмечается и по ранее изученным разрезам в северной части Ополя (Алешинская и др., 2008). В этих разрезах они датированы в интервале рубежей IX–X и X–XI вв. Хотя динамика изменений природной среды южной части Владимирско-Юрьевского Ополя в железном веке–средневековье требует детализации, уже сейчас очевидно, что средневековая сеть расселения развивалась в открытых

² Разведки не подтвердили атрибуцию трех объектов, включенных в Археологическую карту России, как курганных групп, следы курганных насыпей на этих участках отсутствуют.

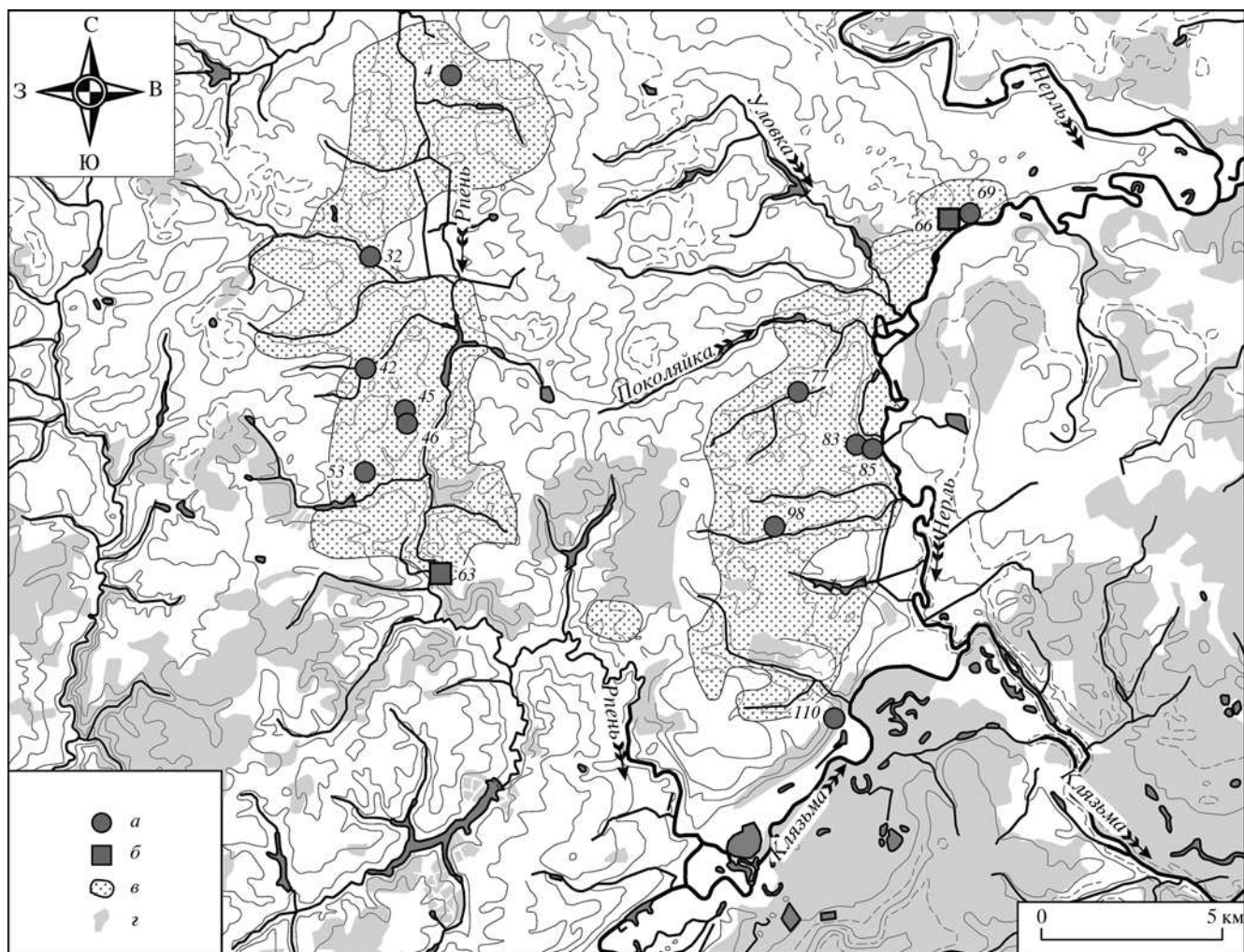


Рис. 2. Поселения с находками сетчатой керамики в южной части Владимирско-Юрьевского Ополя. 4 – Туртино 5; 32 – Яновец 4; 42 – Скородумка 5; 45 – Овчухи 1; 46 – Овчухи 2; 53 – Новгородское 6; 63 – Горицы; 66 – Васильково; 69 – Васильково 1; 77 – Борисовское 2; 83 – Ославское 1; 85 – Ославское 2; 98 – Суворотское 1; 110 – Боголюбово (Сунгирьское). Условные обозначения: *a* – селища; *b* – городища; *v* – зона сплошных обследований Суздальской экспедиции ИА РАН; *z* – современные лесные массивы.

обезлесенных ландшафтах, в которых, судя по наличию пыльцы культурных злаков, большие площади были заняты пашнями.

Освоение южной части Суздальского Ополя в раннем железном веке документировано поселениями с находками сетчатой керамики (рис. 2). Культурный слой с сетчатой керамикой, близкой классической дяковской, зафиксирован на 2 городищах, отдельные фрагменты подобной керамики происходят с 12 селищ, они собраны вместе со средневековыми материалами, образующими основную часть коллекций. Найдки сетчатой керамики отмечены на различных удаленных друг от друга участках на р. Нерль и Рпень и водоразделах; часть местонахождений приурочена к краям надпойменных террас рек, часть – к склонам воз-

вышенностей, прорезанных овражными системами, удаленным от крупных водотоков. Исходя из сложившихся представлений о времени бытования текстильной керамики в Волго-Окском бассейне, эти материалы можно датировать в широком хронологическом интервале I тыс. до н.э. – первых веков I тыс. н.э. Наиболее выразительные памятники – городища Горицы на р. Рпень и Васильково на р. Нерль с треугольными мысовыми площадками, защищенными валом и рвом. Собранные на остальных памятниках керамические находки не дают возможность полноценно характеризовать поселения раннего железного века, но позволяют сделать заключение о том, что одновременно с городищами на возвышенном левобережье Клязьмы существовала сеть неукрепленных поселений. Концентрация поселений вокруг городищ не прослеживается,

их рассредоточенность указывает на то, что хозяйственные интересы насельников предполагали эксплуатацию обширных территорий с разнообразными типами урочищ. Следы этого расселения были в значительной степени стерты в позднейшее время в процессе формирования древнерусских поселений и интенсивного сельскохозяйственного использования территорий.

На пяти поселениях в южной части Владимирско-Юрьевского Ополя зафиксировано присутствие украшений и бытовых вещей первой половины – середины I тыс. н.э. (Макаров и др., 2012. С. 158, 159). Среди них нож с чуть выпуклой спинкой; литая ажурная привеска в виде диска с двумя ложножуговыми планками, заканчивающимися трехчастными петлевидными выступами, характерная для пьяноборских древностей и памятников андреевско-писеральского круга (поселения Овчухи 1); две крестовидные фибулы небольших размеров (селища Овчухи 2 и Васильково 6); железная пряжка с овальной рамкой и удлиненным трапециевидным щитком, неподвижно соединенным с рамой (селище Новгородское 1); бронзовая пряжка с круглой рамкой с утолщенной передней частью и тонким прогнутым язычком (городище Горицы). Наиболее яркая находка – комплекс бронзовых украшений, обнаруженный на селище Новгородское 1 в виде компактного скопления, перекрытого культурным слоем древнерусского времени. Комплекс включает в себя более 100 предметов, среди которых – круглые плоские полированные бляхи с петлями на обратной стороне; круглые бляхи с выпуклым щитком (полусферическим или коническим); восьмеркообразные бляхи; трубчатые пронизки с расширяющимися концами. Характер находки до конца неясен, возможно, она представляет собой клад. Большинство украшений имеет аналогии в погребальных памятниках пьяноборской культуры Прикамья и могильниках андреевско-писеральского круга в Среднем Поволжье. Комплекс может быть датирован концом I тыс. до н.э. – началом I тыс. н.э., с наибольшей вероятностью – I в. н.э. (Макаров, 2012). В керамических коллекциях девяти поселений (Овчухи 1, 2; Ославское 1, 1а, 2, 6, 9; Новгородское 1; Боголюбово 3) представлены фрагменты лепных сосудов с высоким прямым венчиком или венчиком растробом и уступом при переходе к плечу – так называемой керамики мощинского круга, выделенной первоначально по материалам мощинской культуры (Массалитина, 1994. С. 10; 2008. С. 111–113. Рис. 3; 4, 1, 2; 7, 20, 21; 9, 3, 4) и получившей, как теперь выясняется, широкое распространение от верховьев р. Десна и Ока и Верхнего Подонья до Верхнего Поднепровья и Ярославского Поволжья (Исланова, 2008. С.

35; 2010. С. 203–207). На поселении Кибол 7 под Суздаlem подобная керамика найдена в заполнении ям, датированных по С-14 второй половиной IV–VII вв. Таким образом, присутствие археологических материалов первой половины-середины I тыс. документировано на 10 памятниках.

Поселения с находками датирующих вещей и керамики первой половины – середины I тыс. н.э. открыты на р. Нерль, Рпень и в овражных системах, связанных с ними. Концентрация керамики и вещевых находок этого времени в культурном слое низкая, однако некоторые поселения имели крупные размеры: так, на селищах Овчухи 1 и 2 лепная керамика распространяется на площади 2,8 и 5,5 га. Жизнь здесь продолжалась, по меньшей мере, с I в. н.э. до рубежа IV–V вв. Очевидно, сеть расселения, формировавшаяся в первые века н.э., связана с поселениями предшествующего периода: на шести памятниках с находками этого времени зафиксированы фрагменты текстильной керамики.

Находки средневековой лепной керамики представлены в южной части Владимирско-Юрьевского Ополя на 43 памятниках, еще на 8 поселениях найдена лепная керамика, которая может быть датирована в более широком хронологическом интервале. На 23 из них круговая древнерусская керамика X–XI вв. и датирующие вещи XI–XII вв. не выявлены, из чего можно заключить, что эти памятники должны быть датированы временем ранее XI в. Пространственное расположение и топографические особенности этих поселений во многом повторяют модель предшествующего периода. Среди собранных здесь материалов отсутствуют вещевые находки и керамические комплексы, которые было бы корректно считать хроноиндикаторами третьей четверти I тыс. н.э. или VIII–IX вв. Весьма вероятно, что материалы VII–IX вв. присутствуют на поселениях Ославское 6 и 9, Суворотское 10, на которых грубая и подлощенная лепная керамика встречена вместе с трапециевидными подвесками и бутылковидной привеской с зернью. Однако имеющиеся материалы не позволяют детализировать хронологию. Очевидно, что расселение в этот период развивалось без каких-либо радикальных перемен и не сопровождалось значительным ростом числа поселений.

Древнерусская колонизация. Керамические и вещевые материалы рубежа I–II тыс. н.э. – первых веков н.э. образуют многочисленную и выразительную группу на поселениях южной части Ополя, что отражает не только рост числа поселений, но и возросшую интенсивность жизни и хозяйственной деятельности. При хронологическом разделении этих материалов среди них можно выделять узкода-

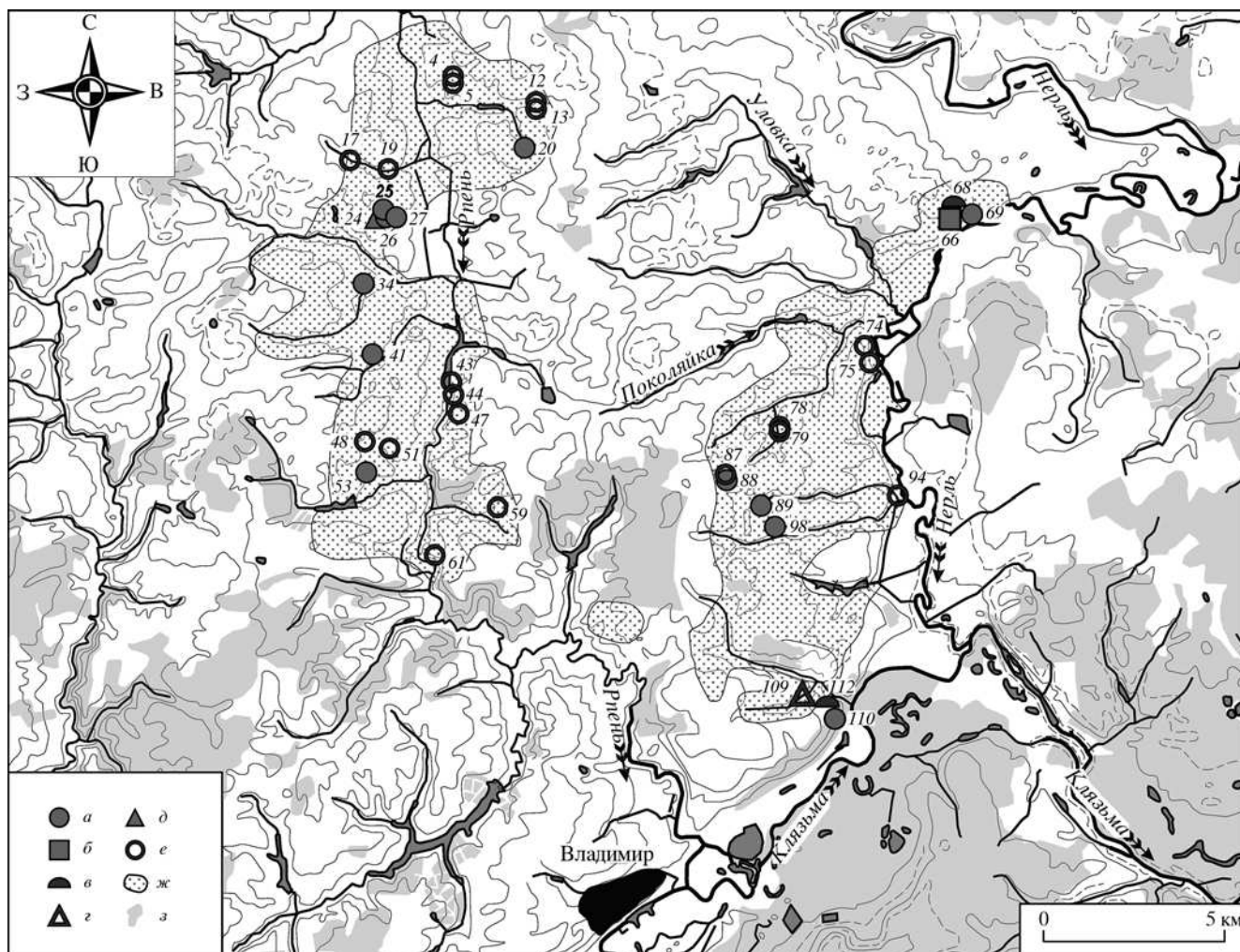


Рис. 3. Археологические памятники X – первой половины XII в. в южной части Владимирско-Юрьевского Ополя. 4 – Туртино 5; 5 – Туртино 4; 12 – Федоровское 2; 13 – Федоровское 3; 17 – Тарбаево 4; 19 – Тарбаево 1; 20 – Федоровское 4; 24 – Тарбаево 8; 25 – Тарбаево 7; 26 – Тарбаево 5; 27 – Тарбаево 6; 34 – Яновец 1; 41 – Скородумка 6; 43 – Овчухи 4; 44 – Овчухи 5; 47 – Овчухи 3; 48 – Новгородское 5; 51 – Новгородское 1; 53 – Новгородское 6; 59 – Садовый 1; 61 – Горицы 2; 66 – Васильково; 68 – Васильково 4; 69 – Васильково 1; 74 – Порецкое 1; 75 – Порецкое 2; 78 – Порецкое 4; 79 – Порецкое 5; 87 – Суворотское 3; 88 – Суворотское 9; 89 – Суворотское 8; 94 – Ославское 3; 98 – Суворотское 1; 109 – Суромна 1; 110 – Боголюбово (Сунгирское); 112 – Боголюбово (Сунгирский). Условные обозначения: а – селища с керамическими материалами и вещевыми находками X – начала XI в.; б – городища с керамическими материалами и вещевыми находками X – начала XI в.; в – могильники с погребениями X – начала XII в.; г – местонахождения вещей и керамики X – начала XI в.; д – селища, датированные в широких хронологических рамках X – начала XII в.; е – местонахождения вещей и керамики X – начала XII в.; ж – зона сплошных обследований Суздальской экспедиции ИА РАН; з – современные лесные массивы.

тированные группы древностей и хронологические группы материалов, датируемые в более широких временных рамках. Не отказываясь от узкого датирования отдельных комплексов и памятников, в настоящей работе будут объединены памятники в более широкие хронологические группы, поскольку подобный подход позволяет четче представить основные тенденции в развитии расселения и общую динамику колонизации.

Хронологический горизонт X – первой половины XII вв. выделяется по материалам 33 поселений

и местонахождений (рис. 3). Важнейший хроноиндикатор этого периода – древнерусская круговая керамика ранних типов, фрагменты венчиков сосудов с S-образным или секировидным профилем (типы I, II и IV по: Лапшин, 1992) с плечиком и туловом, покрытым густой линейной орнаментацией. Подобная керамика найдена на 29 поселениях (Тарбаево 1, 4–7; Туртино 4, 5; Федоровское 2–4; Новгородское 1, 5; Скородумка 6; Суромна 1; Овчухи 3, 5; Яновец 1; Садовый 1; Васильково 1; Порецкое 1, 2, 4, 5; Ославское 3; Суворотское 1, 3, 8, 9; Сунгирь),

причем на 20 – вместе с лепной средневековой керамикой (кроме Тарбаево 1, 4; Туртино 4; Федоровское 2, 3; Порецкое 1, 5; Суворотское 3; Суромна 1). На селищах Горицы 2 и Овчухи 4 средневековая лепная керамика найдена вместе с круговой древнерусской, датированной в широком интервале XI–XIII вв. Еще на двух памятниках (Тарбаево 8 и Новгородское 6) средневековая лепная керамика найдена вместе с датирующими вещами X–XI вв. Среди вещей, основной период бытования которых приходится на X – первую половину XII в., отметим ножи с узким клиновидным лезвием (Тарбаево 1, 5 (рис. 4, 17, 18) –7; Туртино 4, 5; Федоровское 2–4; Скородумка 6; Новгородское 1, 6; Яновец 1), калачевидные кресала с язычком (Тарбаево 1, 5, 6 (рис. 4, 11, 13); Федоровское 2–4; Яновец 1), ключи от нутряных замков с желудями (Тарбаево 4, 5 (рис. 4, 16); Суворотское 8; Новгородское 1, 6); железные боченковидные гири, обтянутые бронзой (Тарбаево 5, 6 (рис. 4, 8, 9); Суворотское 8; Сунгирь); грушевидные крестопорезные бубенчики (Тарбаево 6 (рис. 4, 3); Васильково 1; Суворотское 1; Суворотское 8; Сунгирь; Новгородское 6; Мордыш 1); пластинчатый перстень с выступающим над дужкой полусферическим щитком с растительным орнаментом (Тарбаево 6 (рис. 4, 1); Суворотское 1); пластинчатые широкосрединные завязанные перстни, орнаментированные “волчьим зубом” (Тарбаево 5 (рис. 4, 6); Сунгирь); узкопластинчатые перстни, орнаментированные косичкой (Яновец 1); крестельник с грубым изображением Распятия (Тарбаево 5 (рис. 4, 4)); подковообразные спиралеконечные фибулы с треугольным сечением дужки (Тарбаево 5 (рис. 4, 5); Васильково 1); подвески из дирхемов (Тарбаево 6: Саманиды, Нух б. Наср, Балх, 952/953 г., рис. 4, 2; Яновец 1: Саманиды, Наср ибн Ахмад, Ма’дан, 320 г.х., 932 г.); желтые многочастные бусы-лимонки (Васильково 1; Сунгирь); кресты “скандинавского типа” (Сунгирь; Суворотское 8).

Очевидно, период жизни части поселений с широкой датой (селища с лепной керамикой без хронологических признаков X–XI вв. и без находок вещей-хроноиндикаторов; селища с круговой керамикой XI–XIII вв., не имеющей признаков для более точной датировки) перекрывает хронологический интервал X – первой половины XII в. Реальное число поселений, существовавших в X – первой половине XII в., могло значительно превышать три с небольшим десятка, однако не все памятники могут быть выделены из общей массы широко датированных.

Поселения X – первой половины XII в. образуют сеть, покрывающую всю территорию южной части Ополя, включая коренную террасу левого бе-

рега р. Клязьма, коренную террасу правого берега р. Нерль, берега р. Рпень и водораздельные участки. Одна часть поселений приурочена к основным водным артериям, другая, в том числе поселения, выделяющиеся своими размерами (Тарбаево 5–7; Новгородское 1; Суворотское 3; Суворотское 9) находится в верховьях овражных систем на водоразделах. Поселения варьируют по размерам от небольших – 0,4–1,5 га (Тарбаево 1, 4; Садовый 1; Федоровское 4; Яновец 1) до крупных – более 10 га (Васильково 1; Порецкое 2; Ославское 3). Основными элементами системы расселения являются крупные поселения площадью от 4 до 12 га, представляющие одиночные селища или группы из двух-трех тесно соседствующих селищ, разделенных оврагами. Всего выделяется 11 таких локальных центров, удаленных друг от друга на 2–3 км.

На 14 поселениях этой группы (Тарбаево 5–8; Федоровское 4; Новгородское 6; Яновец 1; городище Васильково, Васильково 1; Суворотское 8, 9; Сунгирь; Суворотское 1; Скородумка 6) и в одном из курганных могильников (Васильково 4) представлены вещевые находки 0 – начала 11 вв. В качестве хроноиндикаторов этого времени рассматриваются дирхемы без ушек и отверстий для подвешивания (Васильково 1: фрагмент дирхема, Марваниды, Мумаххид ад-даула Абу Мансур, 1000–1009 г.; Васильково 4: Бувайхиды, Рукн ад-даула Абу ‘Али, Исбахан, 965 г.; Тарбаево 5: фрагмент дирхема булгарского чекана второй половины X в. (рис. 4, 10); Тарбаево 8: Саманиды, Наср ибн Ахмад, по типу Самарканд, с именем халифа ар-Ради или ал-Муттаки, 937–943 г.); сердцевидные и круглые поясные бляшки (Суворотское 8; Новгородское 6); железные бочонковидные весовые гири с медным покрытием (Сунгирь; Тарбаево 5, 6; Суворотское 8); железные пластинчатые кресала (Тарбаево 5 (рис. 4, 7); Новгородское 6); железные фитильные трубки (Суворотское 8, 9; Тарбаево 5: рис. 4, 12); ножи с прямой спинкой (Васильково 1; Сунгирь; Суворотское 1; Суворотское 8, 9; Новгородское 1, 6; Тарбаево 5 (рис. 4, 14, 15), 7). Для выделения этого хронологического горизонта существенны также керамические коллекции с высокой долей лепной керамики (рис. 4, 19–22), включающие также раннекруговую керамику с S-овидным венчиком (тип I по В.А. Лапшину) и сопровождающиеся сериями ножей с узким клиновидным лезвием (Тарбаево 6, 7; Федоровское 4; Суворотское 9). На поселении Тарбаево 5 получены радиоуглеродные даты по образцам углей из ямы и культурного слоя с лепной и раннекруговой керамикой. Две даты, полученные по образцам из ямы, 950–1020 AD (1σ, Ле-9579), 780–970 AD, (1σ, Ле-9580), дают надежное

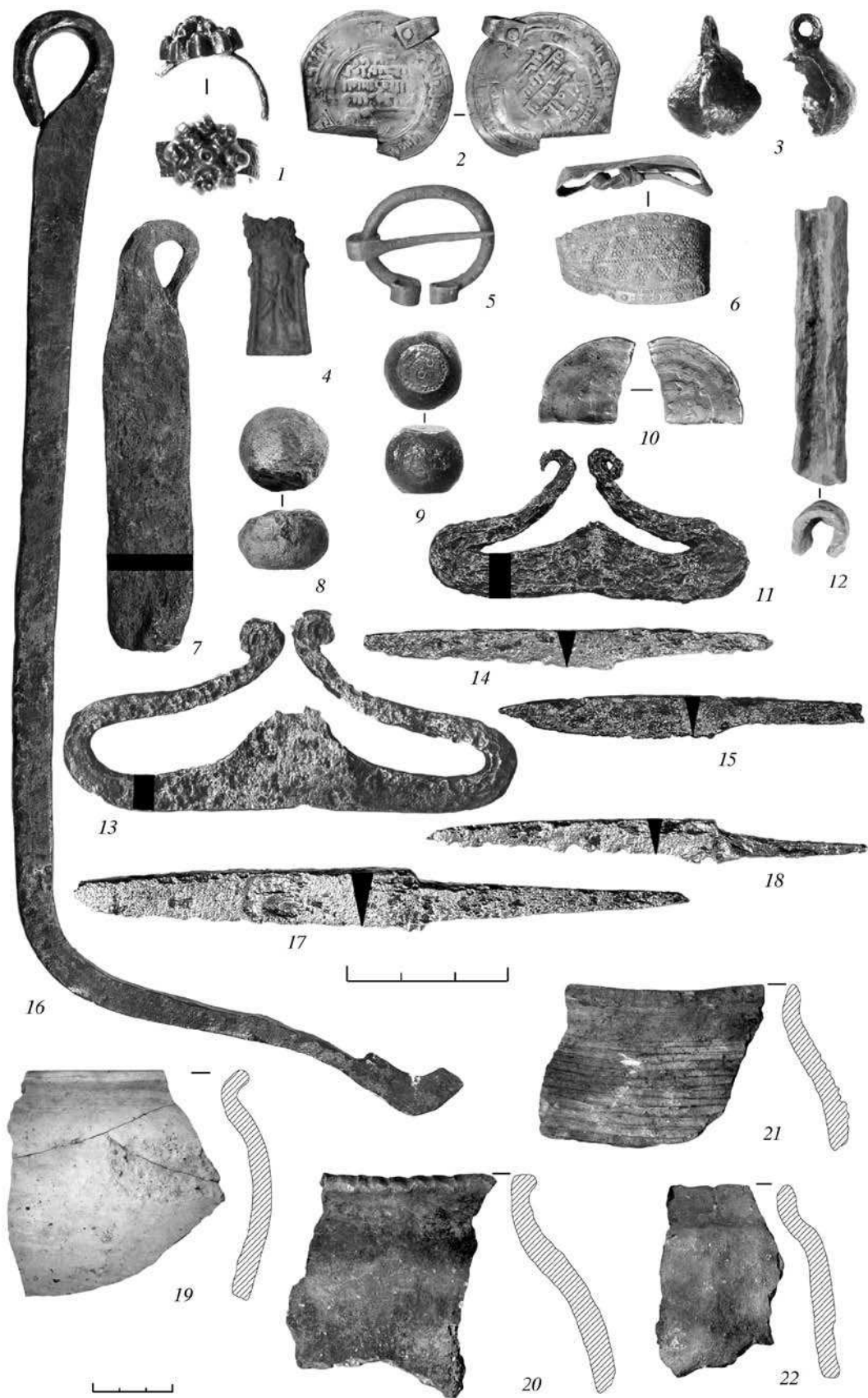


Рис. 4. Селища Тарбаево 5, 6. Материалы X – первой половины XII в. 1–3, 8, 11 – предметы с селища Тарбаево 6; 2–7, 9, 10, 12–22 – предметы с селища Тарбаево 5. 1–6, 10 – цветной металл; 7–9, 11–18 – железо; 19–22 – глина.

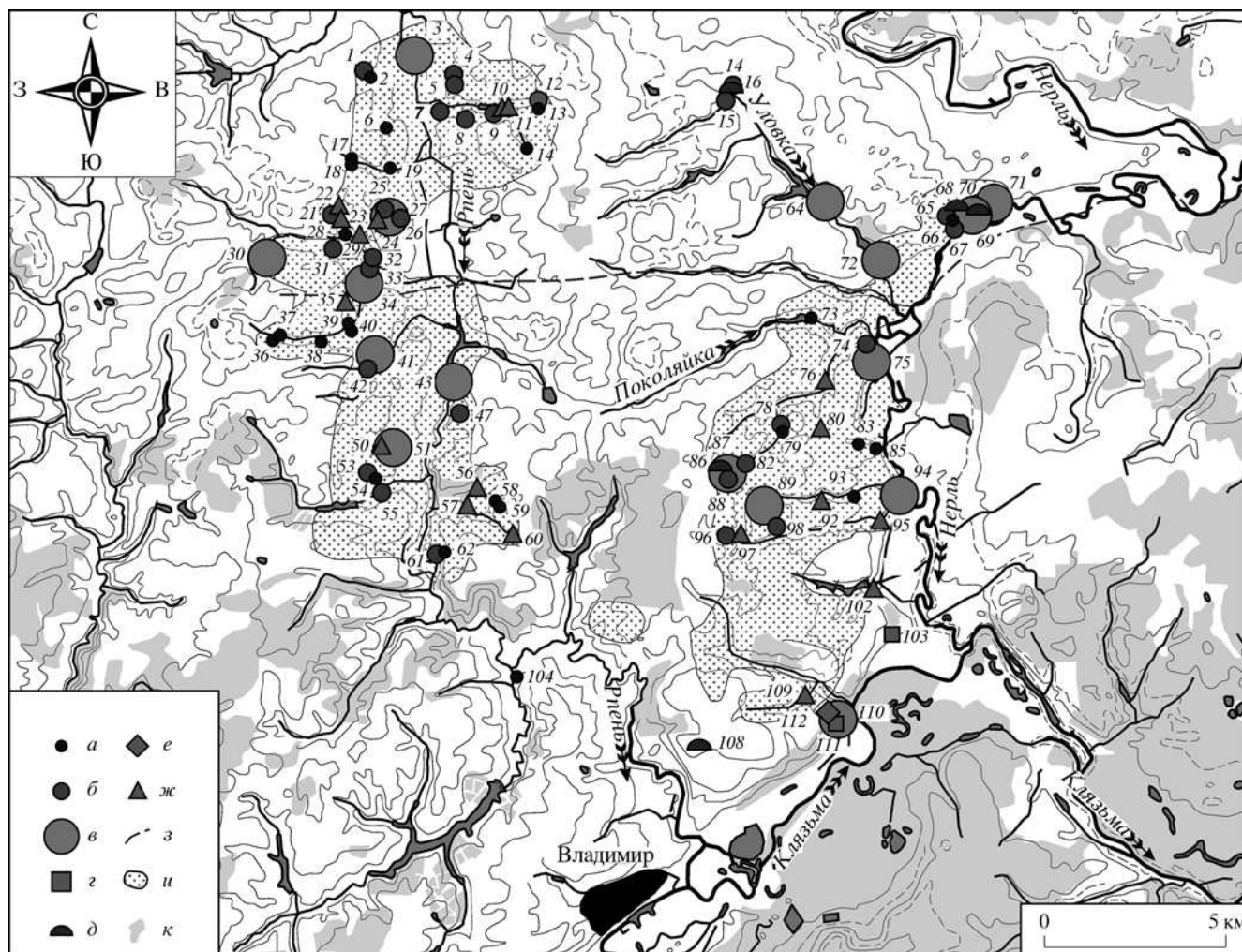


Рис. 5. Археологические памятники второй половины XII – первой половины XIII в. в южной части Владимирско-Юрьевского Ополя. 1 – Туртино 2; 2 – Туртино 3; 3 – Туртино 1; 4 – Туртино 5; 5 – Туртино 4; 6 – Туртино 6; 8 – Федоровское 1; 9 – Федоровское 5; 10 – Федоровское 6; 11 – Федоровское 7; 12 – Федоровское 2; 13 – Федоровское 3; 14 – Павловское 2; 15 – Павловское 1; 16 – Павловское; 17 – Тарбаево 4; 18 – Тарбаево 3; 19 – Тарбаево 1; 20 – Федоровское 4; 21 – Тарбаево 10; 22 – Тарбаево 11; 23 – Тарбаево 9; 24 – Тарбаево 8; 25 – Тарбаево 7; 26 – Тарбаево 5; 27 – Тарбаево 6; 28 – Яновец 7; 29 – Яновец 6; 30 – Раславское 1; 31 – Яновец 3; 32 – Яновец 2; 33 – Яновец 1; 34 – Яновец 1; 35 – Скородумка 3; 36 – Новая деревня 1; 37 – Новая деревня 2; 38 – Скородумка 4; 39 – Скородумка 1; 40 – Скородумка 2; 41 – Скородумка 6; 42 – Скородумка 5; 43 – Овчухи 4; 47 – Овчухи 3; 50 – Новгородское 4; 51 – Новгородское 1; 53 – Новгородское 6; 54 – Новгородское 7; 55 – Хотенское 1; 56 – Садовый 5; 57 – Садовый 4; 58 – Садовый 3; 59 – Садовый 1; 60 – Садовый 2; 61 – Горицы 2; 62 – Горицы 3; 64 – Улово 1; 65 – Васильково 3; 66 – Васильково; 67 – Васильково 2; 68 – Васильково 4; 69 – Васильково 1; 70 – Васильково 5; 71 – Мордыш 1; 72 – Васильково 6; 73 – Борисовское 1; 74 – Порецкое 1; 75 – Порецкое 2; 76 – Порецкое 6; 78 – Порецкое 4; 79 – Порецкое 5; 80 – Порецкое 3; 82 – Суворотское 4; 83 – Ославское 1; 85 – Ославское 2; 86 – Суворотское 12; 87 – Суворотское 3; 88 – Суворотское 9; 89 – Суворотское 8; 92 – Ославское 8; 93 – Ославское 5; 94 – Ославское 3; 95 – Ославское 4; 96 – Суворотское 5; 97 – Суворотское 6; 98 – Суворотское 1; 102 – Боголюбово 3; 103 – Боголюбово 1 (Боголюбское); 108 – Доброе; 109 – Суромна 1; 110 – Боголюбово (Сунгирьское); 111 – Боголюбово 2 (Сунгирьское, Чаша); 112 – Боголюбово (Сунгирьский). Условные обозначения: а – селища площадью от 0,25 до 1,5 га; б – селища площадью от 1,5 до 4,5 га; в – селища площадью от 4,5 до 14 га; г – городища; д – курганные могильники; е – грунтовые могильники; ж – местонахождения; з – граница между Суздальским и Владимирским княжеством, реконструированная по поземельным документам XV–XVI вв.; и – зона сплошных обследований Суздальской экспедиции ИА РАН; к – современные лесные массивы.

основание для датирования ее заполнения 950–960 гг. Они хорошо согласуются с датировкой третьего образца, отобранного за пределами ямы, 890–990 (1σ, Ле-9581). Радиоуглеродные даты в сочетании с археологическими дают надежное основание для

определения нижней даты поселения в пределах третьей четверти X в.

Таким образом, не позднее второй половины X в. в южной части Владимирско-Юрьевского Ополя формируется сеть крупных долговременных посе-

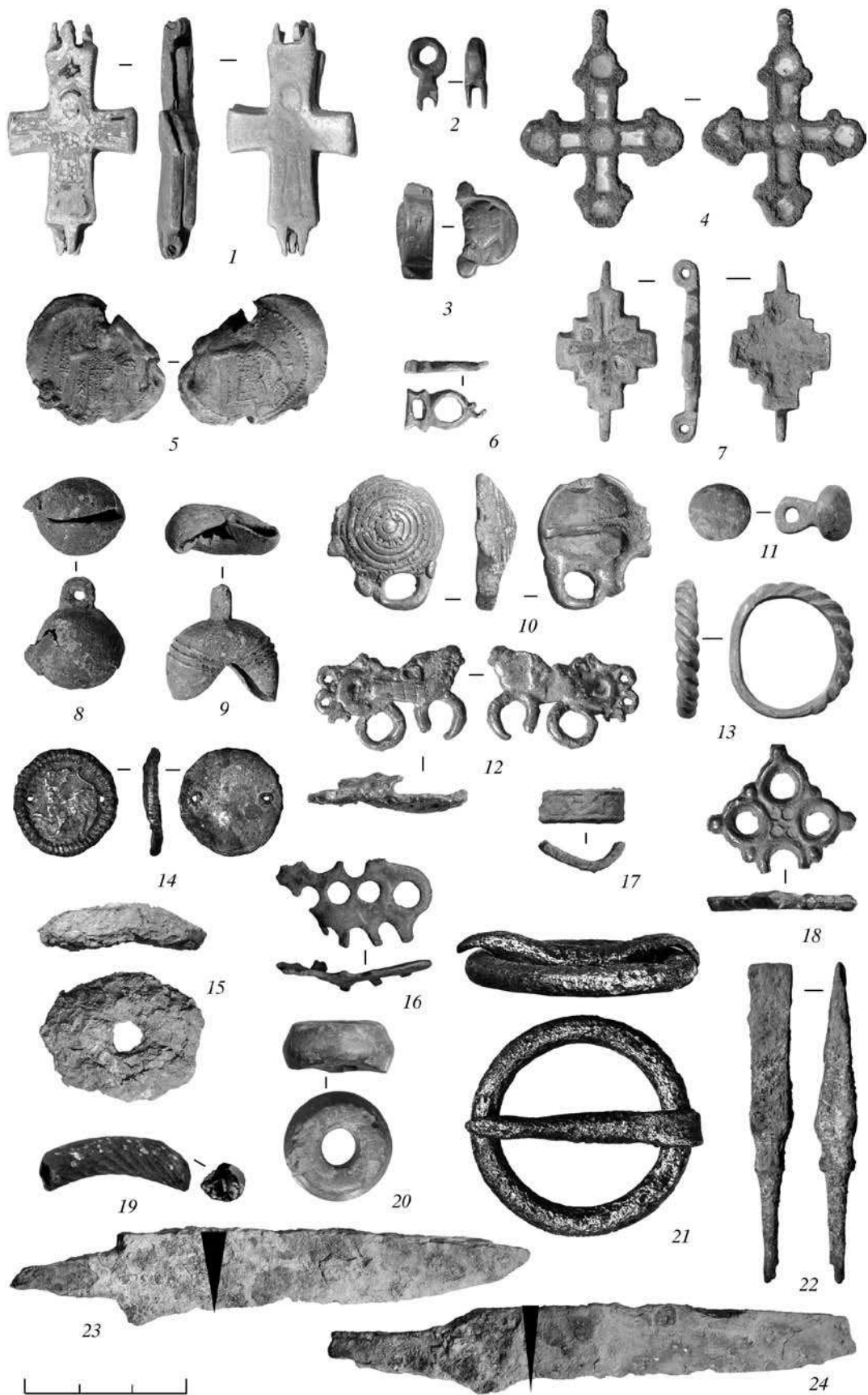


Рис. 6. Селище Мордыш 1. Вещевой материал XII–XIII вв. 1–18 – цветной металл; 19 – стекло; 20 – камень; 21–24 железо.

лений, культурный слой которых отличается высокой насыщенностью разнообразными бытовыми остатками, керамикой и предметами из железа. Судя по топографии находок лепной керамики, ранних украшений и бытовых вещей на селищах Васильково 1 (залегают на площади не менее 6 га), Тарбаево 5 и 6 (не менее 7 га), Суворотское 8 (не менее 4 га), Сунгирь (не менее 5 га), значительная их часть изначально складывалась как крупные населенные пункты.

Керамика и вещи XII – первой половины XIII в. присутствуют на 88 поселениях и местонахождениях и составляют наиболее многочисленную группу древностей (рис. 5). К этому времени относится большая часть круговой керамики, включающая распространенные во Владимирско-Юрьевском Ополье типы VII–XI (Лапшин, 1992; Федорина, 2007. С. 33–42), при этом керамика типа VIIIБ рассматривается как характерная для второй половины XII–XIII вв., а типа X – как хроноиндикатор середины – второй половины XIII в. (Федорина, 2007. С. 39). В группу вещей, основной период бытования которых ограничен XII–XIII вв., следует включить ключи от замков типа Б (Тарбаево 1, 5, 7; Новгородское 1); калачевидные кресала без язычка (Тарбаево 5, 6; Новгородское 6; Федоровское 3; Яновец 2); топоры типа VI по А.Н. Кирпичникову с двумя парами щековиц (Тарбаево 5–7); фрагменты стеклянных браслетов, гладких и крученых, разного цвета, за исключением гладких черных и коричневых (Мордыш 1 (рис. 6, 19); Тарбаево 5, 7; Туртино 1; Суворотское 1; Новгородское 1; Яновец 2); бронзовые пластинчатые шитковоконечные браслеты (Суворотское 1; Сунгирь); бронзовые рубчатые перстни (Мордыш 1 (рис. 6, 13); Суворотское 1; Сунгирь); широкосрединные решетчатые двузигаговые перстни (Суворотское 8); кресты-тельники с шариками на концах (Тарбаево 6; Суворотское 8; Васильково 4); кресты-тельники с эмалью и трехлопастными концами (Васильково 1; Мордыш 1 (рис. 6, 4); Суворотское 8, 9; Тарбаево 5), гладкие прямоконечные энколпионы с черневым изображением креста (Тарбаево 5; Мордыш 1: рис. 6, 7).

Очевидно, к этому же времени относится большинство находок вещей стандартных типов, общий период бытования которых охватывал XI–XIV вв., таких как шиферные пряслица (Васильково 1, 3; Тарбаево 3–6; Туртино 2, 5; Федоровское 2; Скородумка 1; Суворотское 8, 9; Яновец 3; Овчухи 3; Мордыш 1: рис. 6, 20); железные втульчатые ключи от нутряных замков (Тарбаево 1, 3, 5–7; Новгородское 1, 6; Суворотское 1, 8; Яновец 2; Сунгирь; Раславское 1); свинцовые грузики конической или усечено-конической формы (Васильково 1; Суво-

ротское 8; Тарбаево 5, 6; Туртино 2, 6); бронзовые шаровидные линейно-прорезные бубенчики (Васильково 1; Мордыш 1 (рис. 6, 8, 9); Тарбаево 1; Туртино 5).

XII–XIII вв. – период максимального роста числа поселений в южной части Владимирско-Юрьевского Ополья. Общая площадь поселений с культурным слоем этого времени – не менее 222 га. Сеть расселения покрывает приречные участки и водоразделы, расстояние между ближайшими одиночными поселениями и локальными группами поселений сокращается до 1–2 км. Основные закономерности в размещении, ландшафтной приуроченности и группировке поселений сохраняются, но их сеть становится гуще. Продолжается развитие 29 поселений, сложившихся в предшествующий период, 11 поселений возникают вблизи старых центров как части принадлежащих к ним локальных групп, 34 формируются на новой основе на ранее не освоенных участках или на местах запустевших поселений. Сохраняется значительный разброс площадей селищ – от 0,1–0,6 до 11–13 га. Варьируют по своим размерам и гнезда – от небольших, состоящих из двух поселений общей площадью 1,4–2,6 га, до крупных общей площадью 10–14 га. Среди прочих заметно выделяется локальная группа поселений у с.Васильково общей площадью 23,2 га. Характерными элементами расселения становятся пары из двух селищ, расположенных рядом друг с другом на противоположных сторонах оврага, зафиксировано девять подобных пар.

В развитии расселения в этот период отчетливо прослеживаются две противоположные тенденции: формирование крупных (10–14 га) сел с единым пятном застройки или несколькими пятнами на площадках, разделенных оврагами (из 13 зафиксированных сел одна часть выросла на основе ранее возникших поселений, а другая сложилась на новой основе) и образование малодворных (0,1–1,5 га) поселений на неосвоенных участках, преимущественно на оврагах, на расстоянии 1–3 км от материнских селищ. Некоторые малодворные поселения оставались одиночными поселками, другие образовывали пары или были ассоциированы в небольшие гнезда. Поселений площадью от 0,1 до 1,5 га всего 22. Формирование малодворных поселений на оврагах как особого типа поселения прослеживается в южной части Ополья с конца XI – начала XII в. Однако именно во второй половине XII в. образование подобных поселений приобретает массовый характер.

Керамика и вещевые находки второй половины XIII–XV в. зафиксированы на 50 поселениях и местонахождениях (рис. 7). Одним из важных

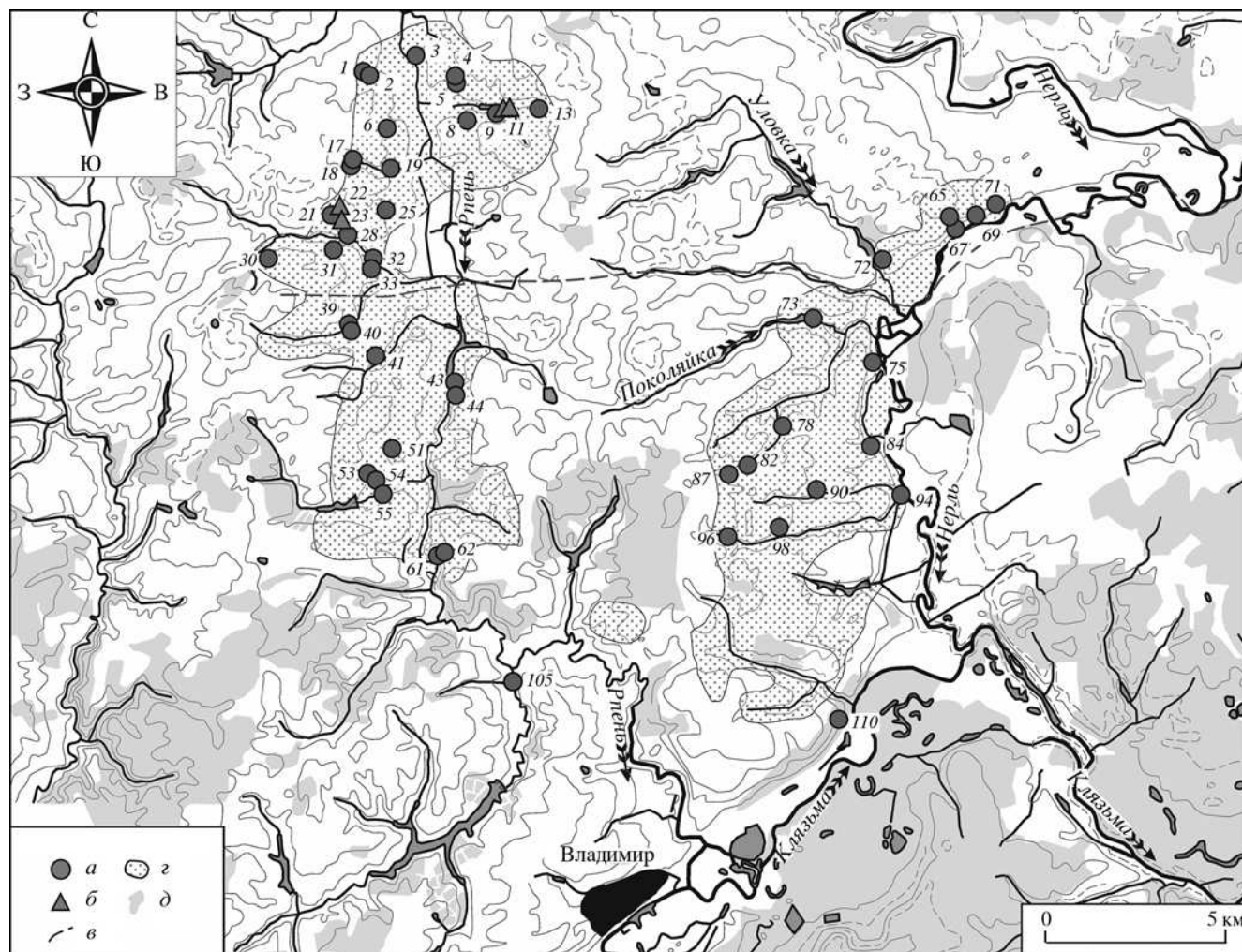


Рис. 7. Археологические памятники второй половины XIII–XV в. в южной части Владимирско-Юрьевского Ополя. 1 – Туртино 2; 2 – Туртино 3; 3 – Туртино 1; 4 – Туртино 5; 5 – Туртино 4; 6 – Тарбаево 2; 8 – Федоровское 1; 9 – Федоровское 5; 11 – Федоровское 7; 13 – Федоровское 3; 17 – Тарбаево 4; 18 – Тарбаево 3; 19 – Тарбаево 1; 21 – Тарбаево 10; 22 – Тарбаево 11; 23 – Тарбаево 9; 25 – Тарбаево 7; 28 – Яновец 7; 30 – Раславское 1; 31 – Яновец 3; 32 – Яновец 4; 33 – Яновец 2; 39 – Скородумка 1; 40 – Скородумка 2; 41 – Скородумка 6; 43 – Овчухи 4; 44 – Овчухи 5; 51 – Новгородское 1; 53 – Новгородское 6; 54 – Новгородское 7; 55 – Хотенское 1; 61 – Горицы 2; 62 – Горицы 3; 65 – Васильково 3; 67 – Васильково 2; 69 – Васильково 1; 71 – Мордыш 1; 72 – Васильково 6; 73 – Борисовское 1; 75 – Порецкое 2; 78 – Порецкое 4; 82 – Суворотское 4; 84 – Ославское 1а; 87 – Суворотское 3; 90 – Ославское 9; 94 – Ославское 3; 96 – Суворотское 5; 98 – Суворотское 1; 105 – Сновицы 3; 110 – Боголюбово (Сунгирьское). Условные обозначения: а – селища; б – местонахождения; в – граница между Суздальским и Владимирским княжеством, реконструированная по поземельным документам XV–XVI вв.; з – зона сплошных обследований Суздальской экспедиции ИА РАН; д – современные лесные массивы.

хроноиндикаторов второй половины XIII в. следует считать керамику типа Х – сосуды с округлым мягкоизогнутым венчиком (Федорина, 2007. С. 39). Для выделения этого хронологического горизонта существенны находки золотоордынских серебряных монет (Васильково 6; Раславское 1; Сунгирьское селище); прямоугольных удлиненных кресал (Тарбаево 1; Федоровское 3); кудельных булавок (Федоровское 2; Сунгирьское селище); топоров с симметричным лезвием (Федоровское 1); цельнолитых грибовидных пуговиц с тисненым орнаментом в виде концентрических кругов (Туртино

2; Васильково 6; о хронологии этих предметов см. Сарачева, 2007. С. 84, 85. Рис. 4, 9, 10); шитковых перстней с изображениями ладони на щитке; фрагментов кашинной керамики, железной поясной гарнитуры (Сунгирьское селище); ножей с накладными рукоятями (Васильково; Раславское 1; Скородумка 6); плоского срезня с упором с двумя круглыми отверстиями посередине пера (Тарбаево 7).

Основу сети расселения второй половины XIII–XV вв. составляли поселения, возникшие в предшествующий период. Лишь семь селищ и место-

нахождений (Тарбаево 9; Овчухи 5; Сновицы 2, 3; Федоровское 6, 7; Ославское 9) связаны с новыми участками, остававшимися неосвоенными в XII – первой половине XIII в. Общее количество поселений сократилось примерно на треть, однако в действительности спад был более значительным, поскольку на ряде поселений с культурным слоем XII–XIII вв. керамика второй половины XIII–XIV в. была представлена лишь на отдельных участках (рис. 8, А, Б). Тенденция к созданию малодворных поселений, обозначившаяся в предшествующий период, в удельное время не получила продолжения в южной части Владимирско-Юрьевского Ополя. Малочисленность керамики второй половины XIII–XV в. на небольших селищах на оврагах, очевидно, указывает на то, что продолжительность их существования после середины XIII в. была небольшой, основная масса поселений запустела во второй половине XIII или первой половине XIV в. Запустел и ряд крупных поселений, стабильно развивавшихся на своих первоначальных местах со второй половины – конца X в. (Васильково 1; Тарбаево 5, 6; Суворотское 8). Тем не менее основная масса крупных поселений продолжила свое существование в удельный период.

Для оценки преемственности в развитии расселения существенны данные о времени и характере освоения территории сел, упоминания о которых содержатся в актах и писцовых книгах XV–XVI в. или писцовых книгах конца XVI – первой трети XVII в. Обследованиями 2006–2013 гг. охвачено 13 исторических сел. На их территории зафиксированы средневековые селища, культурный слой которых содержит датирующие материалы XI – первой половины XIII в., или местонахождения керамики этого времени. На территории семи сел (Порецкое, Ославское, Овчухи, Хотенское, Горицы, Туртино, Раславское) находятся крупные селища, превосходившие по размерам остальные поселения в окружающих микрорегионах: в этих случаях мы можем говорить о полной преемственности в развитии сел с XI–XII вв. В шести случаях картина оказывается более сложной: наиболее крупные и насыщенные средневековыми находками селища локализуются за пределами исторических сел (Тарбаево, Федоровское, Суворотское, Новгородское, Яновец), иногда непосредственно примыкают к ним (Васильково), тогда как на территории сел зафиксированы небольшие селища, возникшие в XII – первой половине XIII в. как дочерние поселения вблизи основных поселков. Таким образом, хотя в основе сети расселения раннего Нового времени в южной части Владимирско-Юрьевского Ополя лежат средневековые поселки, прямая преемственность между локальными цент-

рами домонгольского времени и селами эпохи Московской Руси в половине случаев отсутствует.

Анализ пространственного размещения средневековых памятников в южной части Владимирско-Юрьевского Ополя и динамики освоения этой территории показывает, что развитие средневекового расселения на всей территории Ополя имело сходный характер и было подчинено общим закономерностям. Организация расселения во “владимирской” части Ополя в основе своей близка структурам, исследованным в округе Суздаля (Макаров и др., 2005. С. 196–216), в обоих случаях выявлена плотная сеть, образованная крупными поселениями, покрывающая приречные участки и водоразделы и имеющая не линейный, а каркасно-сетевой характер. Общность ярко проявляется в ландшафтной приуроченности и топографии поселений, располагающихся на оврагах и краях речных террас, в единой динамике роста, достигающего максимума во второй половине XII – первой половине XIII в., наконец, в устойчивости сети расселения, многие узлы которой, сформировавшись в X–XII вв., продолжали свое существование до Нового времени или сохранились до наших дней (Макаров, 2012. С. 67).

Новые материалы показывают, что освоение древнерусскими колонистами южной части Владимирско-Юрьевского Ополя началось не позднее второй половины X в. и динамично развивалось в XI – начале XII в. К моменту выделения Владимира в качестве самостоятельной волости Андрея Юрьевича (“волость Володимерь” впервые упомянута в летописи под 1151 г. (Лаврентьевская летопись, 1997. Стб. 335). В.А. Кучкин полагает, что Владимир был отдан Юрием Долгоруким Андрею ранее 1148 г. (1984. С. 86), – на этих землях существовала плотная сеть сельского расселения. Она представляла собой часть общего массива средневековых поселений, сформировавшегося на всей территории Ополя; отдельной зоны концентрации поселений, приуроченной к Клязьме и низовьям Нерли, не прослеживается. Более того, на южном краю Ополя, непосредственно прилегающем к Клязьме, сегодня отмечена наименьшая плотность средневековых селищ.

Существование обширных белых пятен на археологической карте Ополя и недостаток письменных источников, позволяющих точно локализовать границу Владимирского и Суздальского княжеств на всем ее протяжении, не позволяют окончательно прояснить вопрос о соотношении этой границы и сети средневековых поселений. В поречье Нерли, где эта граница может быть локализована с наибольшей точностью (Кучкин,

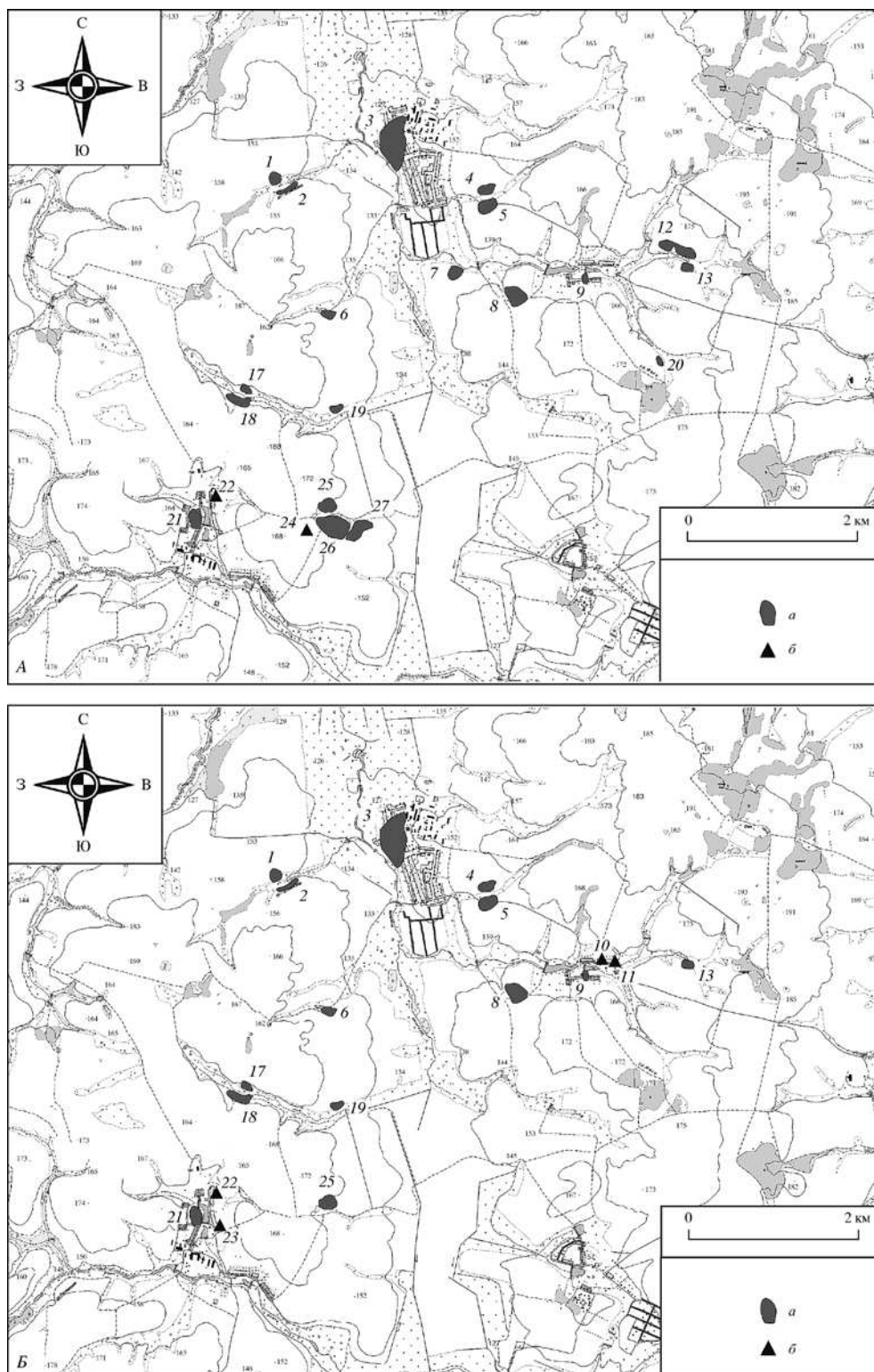


Рис. 8. Средневековые селища в верхних р. Рпень вблизи с. Тарбаево и Туртино. *А* – расселение во второй половине XII – первой половине XIII в.: 1 – Туртино 2; 2 – Туртино 3; 3 – Туртино 1; 4 – Туртино 5; 5 – Туртино 4; 6 – Тарбаево 2; 7 – Туртино 6; 8 – Федоровское 1; 9 – Федоровское 5; 12 – Федоровское 2; 13 – Федоровское 3; 17 – Тарбаево 4; 18 – Тарбаево 3; 19 – Тарбаево 1; 20 – Федоровское 4; 21 – Тарбаево 10; 22 – Тарбаево 11; 24 – Тарбаево 8; 25 – Тарбаево 7; 26 – Тарбаево 5; 27 – Тарбаево 6. *Б* – расселение во второй половине XIII – XIV в.: 1 – Туртино 2; 2 – Туртино 3; 3 – Туртино 1; 4 – Туртино 5; 5 – Туртино 4; 6 – Тарбаево 2; 8 – Федоровское 1; 9 – Федоровское 5; 10 – Федоровское 6; 11 – Федоровское 7; 12 – Федоровское 2; 13 – Федоровское 3; 17 – Тарбаево 4; 18 – Тарбаево 3; 19 – Тарбаево 1; 20 – Федоровское 4; 21 – Тарбаево 10; 22 – Тарбаево 11; 23 – Тарбаево 9; 24 – Тарбаево 8; 25 – Тарбаево 7. Условные обозначения: *а* – селища; *б* – местонахождения.

1984. С. 199–201), она разделяет локальные группы поселений вблизи сел Васильково и Порецкое, отстоящие друг от друга лишь на 3,5 км. Одно из крупных селищ находится в 1 км от р. Чертовик, известной как рубеж суздальских и владимирских земель. Для точного размежевания владимирских и суздальских владений на Рпени в источниках XV–XVI вв. нет данных, однако при любой конфигурации границы она должна была пересекать плотный массив средневековых поселений между с. Туртино и д. Скородумка. Создается впечатление, что на обоих участках граница проходила не по пустующим территориям, а разрезала уже сложившуюся сеть расселения.

Специфика развития расселения в южной части Ополя проявляется в том, что в отличие от Суздальской округи во второй половине XIII–XIV в. стабильное существование примерно половины крупных поселений было прервано: они полностью запустели, были перенесены на новые места или сильно сократились в размерах. Можно полагать, что их упадок связан с монгольским разгромом и военными событиями второй половины XIII в., когда Владимир трижды разорялся ордынскими отрядами (Кучкин, 1984. С. 106, 107). Очевидно, военные катаклизмы и политическая нестабильность оказали воздействие не только на состояние стольного города, но и на сложившуюся систему сельской жизни, нарушив стабильность и устойчивость сельских поселений, в том числе сформировавшихся еще во второй половине X–XI вв..

Хотя основными элементами системы расселения, существовавшей во Владимирско-Юрьевском Ополе с конца I тыс. н.э. до Нового времени были крупные села, по-видимому, именно этот регион – один из наиболее ранних очагов формирования малодворных сельских поселений на водоразделах, за которыми с XIV в. закрепилось наименование “деревня”. Этот тип поселения, определивший облик сельских ландшафтов Московской Руси и всего Центра и Севера Русской равнины в позднее средневековье и раннее Новое время (Веселовский, 1936. С. 27–32; Кочин, 1965. С. 117; Чернов, 1991. С. 112–130), не характерен для сельских территорий Ополя в XIV–XV вв., но ярко представлен среди памятников домонгольского времени. Селища площадью 0,5–1,5 га, приуроченные к верховьям овражных систем, иногда – к слабовыраженным в рельефе понижениям и отвершкам оврагов, которые могли запруживаться в средневековье, в 2002–2005 гг. были исследованы под Суздаlem (Шполянский, 2008. С. 160). В последние годы они выявлены во вла-

димирской части Ополя. Первое появление подобных поселений должно быть отнесено к концу XI – первой половине XII в. Датирующие материалы этого времени собраны на владимирских селищах Садовый 1, Тарбаево 1 и 4, а ранее – под Суздаlem на поселениях Вишенки 3, 6, 6а, Кибол 11, Торки 4. Число подобных поселений существенно увеличилось во второй половине XII в., однако во второй половине XIII–XIV в. большинство из них в Ополе запустело (Шполянский, 2008. С. 168–170).

Очевидно, устройство малодворных земельных поселений, открывало возможности для более полного использования земельных ресурсов, в том числе для освоения отдельных небольших наиболее удобных для земледелия участков. Отказ от устройства подобных поселений во Владимирско-Юрьевском Ополе во второй половине XIII–XIV вв., когда малодворные поселения с тянущимися к ним сельскохозяйственными угодьями получают массовое распространение на Северо-Востоке, можно объяснить тем, что на плодородных темноцветных почвах Ополя более продуктивным путем оказалось сплошное освоение земельных массивов с устройством крупных сел. Однако опыт устройства малодворных поселений был востребован в других областях Северо-Восточной Руси. Таким образом, историческое ядро Владимиро-Суздальской земли стало местом выработки новых стратегий земледельческого освоения лесной полосы, новой организации расселения и землепользования, обеспечивших экономический рост Северо-Восточной Руси в XIII–XV вв.

Сеть сельских поселений, сложившаяся во второй половине X–XI в. в южной части Ополя, стала одним из необходимых условий появления здесь городского центра. Однако возникновение Владимира-на-Клязьме не было детерминировано внутренним ростом, формированием в этом районе отдельного очага расселения. Очевидно, выделение основанного княжеской властью Владимира в самостоятельную волость сопровождалось разделом сельских территорий Ополя, первоначально сформировавшихся как целостная территориально-административная область и управлявшихся в XI в. из Суздаля.

Работа выполнена в рамках серии грантов РФФИ: №№ 11–06–00339-а, 11–06–10003-к, 12–06–10018-к, 13–06–10028к.

Авторы статьи выражают искреннюю признательность А.А. Гомзину, выполнившему определение нумизмических монет.

СПИСОК ЛИТЕРАТУРЫ

- Археологическая карта России. Владимирская область. М., 1995.
- Алешинская А.С., Кочанова М.Д., Макаров Н.А., Спиридонова Е.А.* Становление аграрного ландшафта Суздальского Ополя в средневековье (по данным археологических и палеоботанических исследований) // РА. 2008. № 1.
- Веселовский С.Б.* Село и деревня в Северо-Восточной Руси XIV–XVI вв. // ИГАИМК. 1936. Вып. 139.
- Воронин Н.Н.* Из ранней истории Владимира и его округа // СА. 1959. № 4.
- Воронин Н.Н.* Зодчество Северо-Восточной Руси XII–XV вв. В 2-х томах. Т. I (XII столетие). М., 1961.
- Горюнова Е.И.* Этническая история Волго-Окского междуречья. М., 1961 (МИА; № 94).
- Доброхотов В.* Древний Боголюбов-город и монастырь и его окрестности. М., 1852
- Жарнов Ю.Э.* Возвращение культурных ценностей древнего города // Археологические открытия. Европейская Россия. 1991–2004 гг. М., 2009.
- Зеленцова О.В., Кузина И.Н., Милованов С.И.* Древнерусские усадьбы из раскопок в Мономаховом городе Владимира в 2008 г. // Археология Владимиро-Суздальской земли: Матер. науч. семинара. Вып. 3. М., 2011.
- Исланова И.В.* Городище Отмичи. М., 2008 (Раннеславянский мир и его соседи; Вып. 11).
- Исланова И.В.* Культурная принадлежность древностей середины I тыс. н.э. Верхнего Поволжья // Лесная и лесостепная зоны Восточной Европы в эпохи римских влияний и Великого переселения народов. Ч. 1. Тула, 2010.
- Кабаев Д.А., Гальчук Л.Л.* Охранные исследования во Владимире на территории “Нового города” в 2005 г. (раскопки на ул. Гагарина, 2) // Археология Владимиро-Суздальской земли: Матер. науч. семинара. Вып. 1. М., 2007.
- Кочин Г.Е.* Сельское хозяйство на Руси в период образования Русского централизованного государства. Конец XIII – начало XVI в. М.; Л., 1965.
- Кучкин В.А.* Формирование государственной территории Северо-Восточной Руси в X–XIV вв. М., 1984.
- Лаврентьевская летопись // ПСРЛ. 1997. Т. I.
- Лапишин В.А.* Керамическая шкала домонгольского Суздаля // Древнерусская керамика. М., 1992.
- Леонтьев А.Е.* Археология мери: К предыстории Северо-Восточной Руси. М., 1996.
- Макаров Н.А.* Археологическое изучение Северо-Восточной Руси: колонизация и культурные традиции // Вестн. РАН. 2009. Вып. 12.
- Макаров Н.А.* Средневековые селища вблизи сел Тарбаево и Туртино в Суздальском Ополе // Археология Владимиро-Суздальской земли: Матер. науч. семинара. Вып. 4. М.; СПб, 2012.
- Макаров Н.А., Красникова А.М., Зайцева И.Е.* Финские древности первой половины – середины I тыс. н.э. в Суздальском Ополе // Историко-культурное наследие и духовные ценности России: Программа фундаментальных исследований Президиума РАН / Отв. ред. Деревянко А.П., Куделин А.Б., Тишков В.А. М., 2012.
- Макаров Н.А., Леонтьев А.Е., Шполянский С.В.* Сельское расселение в центральной части Суздальской земли в конце I – первой половине II тыс. н.э.: новые материалы // Русь в IX–XIV веках. Взаимодействие Севера и Юга / Отв. ред. Н.А. Макаров, А.В. Чернецов. М., 2005
- Массалитина Г.А.* Мощинская культура: Автореф. дис. ... канд. ист. наук. М., 1994.
- Массалитина Г.А.* Керамический комплекс нижнего слоя городища Воротыньск // Лесная и лесостепная зоны Восточной Европы в эпохи римских влияний и Великого переселения народов. Вып. 1. Тула, 2008.
- Насонов А.Н.* “Русская земля” и образование территории Древнерусского государства. М., 1951.
- Очеретин И.А., Родина М.Е.* Клад украшений из раскопок 2008 г. во Владимире // Археология Владимиро-Суздальской земли: Матер. науч. семинара. Вып. 3. М., 2011.
- Сарачева Т.Г.* Ювелирные изделия второй половины XIII – XVI в. на территории Северо-Восточной Руси // КСИА. 2007. Вып. 221.
- Шполянский С.В.* Заселение водоразделов в Суздальском Ополе (по материалам исследований последних лет) // Сельская Русь в IX–XIV вв. М., 2008.
- Уваров А.С.* Меряне и их быт по курганным раскопкам. М., 1872.
- Федорина А.Н.* Отчет о полевых исследованиях в Александровском, Суздальском, Судогодском и Камешковском р-ах Владимирской обл. в 2004 г. // Архив ИА РАН.
- Федорина А.Н.* Керамические комплексы средневековых поселений Вишенки 3 и Кистыш 3: сравнительные характеристики // Археология Владимиро-Суздальской земли: Матер. науч. семинара. Вып. 1. М., 2007.
- Чернов С.З.* Археологические данные о внутренней колонизации Московского княжества XIII–XV вв. и происхождении волостной общины // СА. 1991. № 1.